

Rodinné domy ze dřeva a všechno co o nich chcete vědet

můj dům

DŘEVOSTAVBY

E-BOOK

TOP
rodinné
DOMY
PRO VÁS

10

staveb
ze dřeva

42 STRAN INSPIRACÍ





můj dům DŘEVOSTAVBY



Praktické výhody dřevostaveb jsou známé: rychlá výstavba, úspory energie, přírodní vzhled, příjemné vnitřní klima provoněné dřevem. Pro mnohé stavebníky jsou dřevěné domy „srdcovou záležitostí“. A díky moderním technologiím mohou mít nejrůznější podobu od severského srubu až po elegantní střízlivou architekturu.





VÁŽENÍ A MILÍ ČTENÁŘI,

okolo dřevostaveb panuje spousta mýtů a předsudků. Traduje se, že mají kratší životnost než zděné domy, horší tepelně akumulaci vlastnosti, že jsou více ohroženy vodou i požáry. Úplně se přitom přehlíží fakt, že roubenky mají u nás staletou tradici a mnohé z nich slouží dobře dodnes. Ignorována je také skutečnost, že existuje řada zemí s opravdu extrémními povětrnostními podmínkami, kde se staví téměř výhradně dřevostavby – konkrétně třeba Norsko.

Osobně znám několik majitelů a majitelek novodobých roubenek a všichni si své domy nemožou vynachválit. Z vlastní zkušenosti mohou posloužit jen jedním postřehem: Dlouho jsme přemýšleli, jak zútulnit poměrně studenou a nehostinnou místnost v suterénu našeho zděného domu, která slouží jako občasný pokoj pro hosty. Nakonec jsme ji celou obložili dřevěnými palubkami. Nevěřili byste, jakou změnu k lepšímu to způsobilo! Z domů v tomto e-booku bohužel neucítíte vůni dřeva, ale zkuste si k jejich prohlížení utrhnout třeba smrkovou větvičku...

Markéta Klocová, šéfredaktorka
marketa.klocova@bmone.cz

Markéta K.

OBSAH



4

PLAVBA NA DŘEVĚNÉM KORÁBU

Tento Energeticky úsporný dřevěný dům jsme navštívili již před třemi lety. Zajímalo nás, jaké má rodina zkušenosti s jeho užíváním a jak hodnotí kvalitu svého bydlení s časovým odstupem.



8

DŘEVO, CIHLA, KÁMEN

Před třemi lety jsme navštívili originálně řešený dům ze dřeva, cihel a kamene, postavený na okraji menší moravské obce. Sledujte s námi, jak se moderní koncept a nepříliš obvyklá kombinace materiálů osvědčily v praxi.



12

SEVERSKÝ STYL V ČERNÉ A BÍLÉ

Vnější podoba vychází z tradičního tvaru venkovského domu se sedlovou střechou a je obalena černým pláštěm, uvnitř se ukrývá moderní interiér převážně v bílém provedení.



16

S VÝHLEDEM NA KOZÁKOV A JEŠTĚ DÁL...

Společensky aktivní rodina hledala příjemné místo pro rekreaci, využitelné i k trvalému bydlení, navíc v místech, která důvěrně znala.



20

MŮJ DŮM, MŮJ HRAD

Střecha kopíruje profil ulice a „nekrade“ výhled do hluboké, rozlehlé krajiny pod nohama. Perfektně zasazená na příkré svažitém pozemku se z ulice tváří nenápadně, při pohledu ze zahrady však stavba pozvolna graduje do věže – reminiscence hradu, jenž se tyčí na vrcholu kopce.



24

JEMNÝ TANEC DOKONALOSTI

Stavba na pomezí japonské architektury, hra světla a stínů, precizní řemeslné zpracování detailů, kvalitní přírodní materiály, jezírko „uvnitř“ domu.



28

DVA DOMY POD JEDNOU STŘECHOU

Velký prostor pro manželskou dvojici skýtá dřevostavba se zajímavým konceptem – vnitřní dům vložil architekt Pavel Horák do vnějšího pláště tak, aby byl chráněn před sluncem i povětrnostními vlivy.



32

DŘEVOSTAVBA INSPIROVANÁ ANTARKTIDOU

Manželé s dospělými dětmi se po mnoha letech prožitých v panelovém domě ve studeném městě rozhodli vybudovat vlastní bydlení.



36

VÍKENDOVÉ LEBEDĚNÍ

Uprostřed lyžařského ráje jen pár kilometrů od Liberce vyrostl na počátku roku na místě starého domu nový s rysy horské chalupy, ale s parametry novostavby, v níž je vše podřízeno relaxaci a kterou korunuje neobvyklý výhledový prostor v podkroví.



40

VE ZNAMENÍ SYMBIÓZY

Architektům ze studia AEIOU se naskytl možnost vytvořit neutřelý a ambiciózní projekt, aniž by přitom narušili charakter vilové zástavby z dvacátých let.



PLAVBA NA DŘEVĚNÉM KORÁBU

Tento Energeticky úsporný dřevěný dům jsme navštívili již před třemi lety. Zajímalo nás, jaké má rodina zkušenosti s jeho užíváním a jak hodnotí kvalitu svého bydlení s časovým odstupem.

TEXT: JITKA PÁLKOVÁ | FOTO: LUBOMÍR FUXA

Pro dřevostavbu se majitelé rozhodli především ze zdravotních důvodů, její vnitřní klima je totiž vhodné pro alergika. Na podobu domu měla vliv poloha v malé středočeské vesnici, stavební úřad si vyžádal sedlovou střechu s taškovou krytinou. Parcela má výbornou orientaci ke světovým stranám, přístupová komunikace vede podél severní strany.

Architektonickou kompozici tvoří dvoupodlažní střední trakt se sedlovou střechou (zde je umístěn společný obytný prostor a v podkroví dětské pokoje), po obou stranách k němu symetricky přiléhají dvě přízemní přístavby s plochými střechami. Na východní straně se nachází ložnice se zázemím, na západní straně přístřešek pro auto a dílna. Na východní straně, ve vnitřním rohu k domu přiléhá dřevěná terasa, částečně krytá zastřešenou ocelovou pavlačí a ze dvou stran chráněná domem. Hlavní vstup na terasu vede z haly, je tedy snadno přístupná jak z ložnice, tak z hlavní obytné části domu.

Interiér je bohatě prosvětlen francouzskými okny a díky vnitřním proskleným stěnám působí velmi prostorně.

Otázky po 3 letech:

■ **Dokončíme-li nějakou práci, často hned víme, že bychom ji podruhé udělali jinak.**

Měnili byste dnes něco na dispozici domu?

Dispoziční uspořádání funguje perfektně, možná bychom přidali ještě jedno kryté automobilové stání, ale parcela bohužel není dostatečně široká. Přebudujeme vjezd na pozemek, místo otevíracích vrat osadíme posuvná vrata, která šetří místo – před krytým stáním tak můžeme zaparkovat ještě druhé auto. Velmi si užíváme dřevěnou terasu, většinu roku žijeme venku. Naším velkým potěšením je jezírko, dnes bychom ale vodní rostliny pěstovali v oddělené zóně.

■ **Jak se chová dřevostavba? Pozorujete nějaký pohyb konstrukce nebo nějaké jiné změny?**

V některých částech konstrukce vysychala více, než jsme očekávali, v rámci záruky byla

Pohled z jižní strany. Dům pluje jako majestátní loď na dřevěné palubě. Po třech letech se vzhled domu prakticky nezměnil, zato zahrada je výrazně zelenější

proto provedena revize sádkokartonů. Šlo ale o technologii provedení práce, nikoliv o konstrukční chybu či vadu materiálu.

Dřevostavba se naopak velmi osvědčila při hurikánu Kyril, na pružné dřevěné konstrukci nebyla jediná prasklina a vichřice domu nijak neuškodila.

■ **Objevily se nějaké technické závady?**

V ploché střeše došlo k zatékání, na severní straně pronikala pod vnější omítku voda. Místo, kde závada vznikla, jsme dlouho nemohli objevit. Firma provedla opravu střechy a celou novou severní fasádu zdarma v rámci záruky. Po čtyřech až pěti letech počítáme s novým nátěrem dřevěného obložení. Z terasy během zimy pravidelně odstraňujeme sníh, také provádíme pravidelné nátěry.

■ **Potvrdila se energetická úspornost dřevostavby?**

Nechybí vám akumulace tepla?

Roční náklady na vytápění a vaření, které je obojí



na plyn, se pohybují kolem 25 000 Kč. Stejnou režii jsme měli dříve v třípokojovém bytě, dnes ale užíváme nesrovnatelně větší a komfortnější prostor. K úspornému provozu jistě přispívají nízkoteplotní deskové radiátory. V dřevostavbě je díky dobrým tepelněizolačním vlastnostem jak v létě, tak v zimě příjemné klima, nepřehívá se ani příliš neprochladne. Kupodivu ani příliš nevyužíváme krb. ✘

Architektonickou kompozici tvoří hladce omítnutá převýšená střední „lod“ se sedlovou střechou a dvě postranní přízemní přístavby obložené smrkem. Dřevostavba je kombinována s kovovými konstrukcemi, např. vstupním schodištěm z pozinkované oceli. Nad terasou se podél východní stěny vznáší subtilní konstrukce pavlače na ocelových sloupcích, zakončená točitým schodištěm (pozinkovaná ocel)

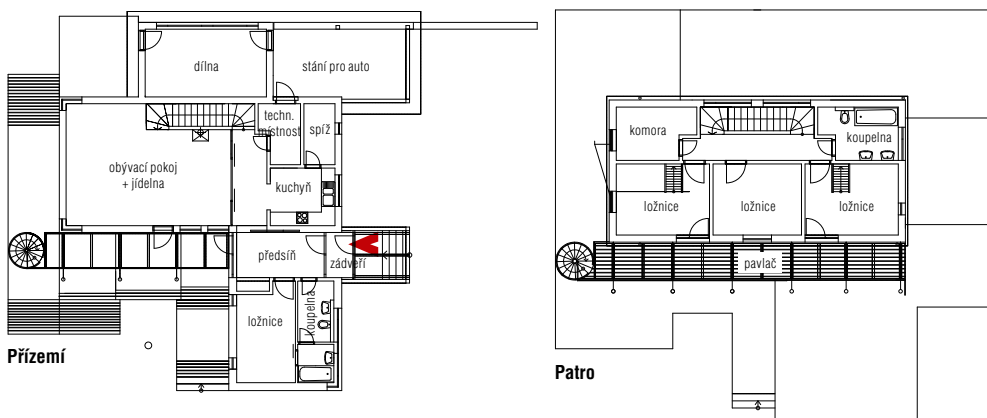
Stavět, či nestavět dřevostavbu? Zatímco rychlá výstavba a nízká spotřeba energie na vytápění představují kladnou hodnotu na misce vah, životnost a údržba stále vzbuzují u mnoha stavebníků otazníky. Proto vás seznámíme s konkrétními zkušenostmi našich čtenářů



Také kuchyň od Koryny s fóliovanými dvířky stále dobře slouží a snadno se udržuje



V koupelně se osvědčila sestava skříněk z lakovaných MDF desek s integrovanými zásuvkami, osvětlením, úložným prostorem a umyvadlovou deskou. Vyrobeno na míru podle návrhu architekta



Majitelé domu jsou velmi rádi, že zařízení obývacího pokoje bylo vyrobeno na míru podle návrhu architekta Smoly. K původní obývací stěně přibyla ještě další nová knihovna



TECHNICKÉ ÚDAJE

Zastavěná plocha: 131 m²

Užitná plocha: 186 m²

Konstrukce: betonová základová deska, dřevěná rámová nosná konstrukce, dřevěný krov, plastová okna s tepelněizolačními dvojskly

Obvodový plášť: sádrokarton, instalační předstěna s výplní z minerální vlny 60 mm, OSB desky 12 mm, dřevěná rámová konstrukce s výplní z min. vlny 140 mm, dřevovláknitá difuzně otevřená deska, minerální vlna s kolmými vlákny 60 mm, stěrková omítka probarvená, jednopodlažní části domu mají na fasádě dřevěný obklad (koeficient prostupu tepla $U = 0,16 \text{ W/m}^2\text{K}$)

Střešní plášť: sádrokarton, rošt tl. 40 mm (vzduchová mezera), parozábrana, min. vlna 60 mm (mezi latěmi), min. vlna 200 mm mezi krokvemi, kontaktní difuzní fólie, větraná vzduch. mezera, tašková krytina na latě

Zelená střecha: sádrokarton, instalační předstěna s min. vlnou 60 mm, parozábrana, min. vlna 245 mm mezi stropnicemi, kontaktní difuzní fólie, větraná vzduch. mezera, OSB, hydroizolace, vegetační souvrství 100 mm

Vytápění: ústřední plynové, v přízemí podlahové konvektory a deskové radiátory, v podkrovní deskové radiátory, přídavné vytápění krbovými kamny

Celková tepelná ztráta stavby: 10,1 kW

Celková spotřeba energie: 65 GJ za rok

AUTOR

Ing. arch. Josef Smola (1958)

Vystudoval Fakultu architektury ČVUT Praha, pracoval ve velkých projektových ateliérech (GAMA – Projektový ústav VHMP, Pozemní stavby Praha, IPS) a ve studiu OMIKRON – K. Od r. 1995 vede vlastní ateliér, dlouhodobě se věnuje navrhování nízkoenergetických rodinných domů včetně interiérů a designu. Je držitelem vlastního patentovaného know-how pro bytovou výstavbu, působí jako místopředseda rady občanského sdružení Centrum pasivního domu.

Kontakt: Ing. arch. Josef Smola
Projektový a inženýrský ateliér
Sládkovičova 1306/11, Praha 4
tel.: 602 534 383
e-mail: kadet.kadet@volny.cz

DŘEVO, CIHLA, KÁMEN



Před třemi lety jsme navštívili originálně řešený dům ze dřeva, cihel a kamene, postavený na okraji menší moravské obce. Sledujte s námi, jak se moderní koncept a nepříliš obvyklá kombinace materiálů osvědčily v praxi.

Přízemní dům se zelenou střechou se velkými prosklenými plochami obrací k západu. Kombinace zděné a dřevěné konstrukce se na fasádě nejvýrazněji projevuje atypickými sloupy ve tvaru V, které vyrůstají z dřevěné terasy a plní i funkci zavětrování stavby. Zvýrazněné boční stěny jsou obloženy pískovcovým kamenem zvaným moravská droba

TEXT: JITKA PÁLKOVÁ | FOTO: ONDŘEJ KOŠÍK A TOMÁŠ BINDR

Dům vyrostl na parcele na mírném západním svahu, jejíž největší devizou byl panoramatický výhled do krajiny se siluetou Ještědu v pozadí. Přestože stavební úřad původně požadoval tzv. venkovský dům se sedlovou střechou, architektům se podařilo prosadit moderní architektonický koncept s plochou zelenou střechou, který do sousední poměrně nesourodé rodinné zástavby z různých období dobře zapadl.

Přístup na pozemek vede ze západní strany. Architekti se rozhodli zapustit garáž do svahu hned u silnice, aby příjezdová komunikace zabrala jen minimální plochu. Vlastní obytný dům protáhlého obdélníkového tvaru je situován v zadní části pozemku a sleduje linii jeho východní hranice. Před domem se tak uvolnil prostor pro velkou slunnou zahradu.

Úspory přinesly vedlejší efekty

Jednoduchá obdélníková dispozice je vstupní partií rozdělena na ložnicovou zónu a společnou obytnou část s obývacím pokojem, jídelnou a kuchyní. Všechny obytné místnosti jsou orientovány na průběžnou terasu, která lemuje dům ze západní a jižní strany. Místnosti, které tvoří technické a sociální zázemí, přiléhají k východní fasádě.

Funkční uspořádání se odráží ve výběru konstrukcí a materiálů, které jsou také navenek příznány a tvoří základ estetického jazyka stavby. Pro ložnicovou část architekti zvolili zdivo z tvárnice Porotherm, které má výborné tepelněakumulační schopnosti – ložnice v zimě dobře drží teplo a v létě se nepřehřívají. Společenskou část navrhli jako dřevěný rámový skelet s dřevěným stropem, z jižní a západní strany bohatě prosklený. Severní a východní obvodovou stěnu pak tvoří masivní

ochranná kamenná zeď, pískovce pocházející z místních zdrojů přechází i do interiéru a na terasu.

Výběr materiálů nebyl samoúčelný, vyšel z předem určených výchozích podmínek. „Základním motivem pro kombinaci zděné a dřevěné konstrukce byl pevně stanovený finanční limit 2 miliony Kč, a ten se podařilo dodržet,“ vysvětluje architekt Tomáš Bindr. Spojení moderního konceptu s plochou střechou a výběr přírodních materiálů zároveň dodaly jednoduché a nepříliš nákladné stavbě punc originality. „V domě jsme velice spokojeni, neměnili bychom, děkujeme autorovi projektu za prozíravost a odvahu,“ svěřují se majitelé domu. ✕

Zahrada je dnes již plně osazená a poskytuje oku lahodící pohled do přírody, nerušený záhony se zeleninou. Studna ideálně zajišťuje rozvoj vegetace i v suchém období



Zařízení jídelny tvoří dva stoly a osm židlí ze smrkového dřeva. Vše koupili majitelé domu v IKEA. Chodbou i všemi obytnými místnostmi prochází podlahová krytina Linoson na bázi přírodního linolea



Jižní a západní stěnu obývacího pokoje tvoří velké prosklené plochy vedoucí na terasu (kombinace otevíracích a pevně zasklených oken). Hlavním zařizovacím prvkem je kožená sedací souprava. Výzdobu nahrazuje výhled na Praděd



Východní stěna obývacího pokoje je rovněž obložena moravskou drobou. Kámen zemitého charakteru a dřevoláknité stropní desky zapadají do mozaiky materiálů na přírodní bázi s výraznou strukturou



Kuchyňská linka, vyrobená z MDF desek podle návrhu architekta Bindra, vyplňuje niku při východní stěně. Prostor je využit až po strop. Horizontální okno v úrovni pracovní desky poskytuje optimální přirozené osvětlení pracovní plochy, intenzita se dá regulovat žaluziemi



V koupelně dosáhl architekt maximálního efektu s minimálními prostředky. Šedý obklad formátu 10 x 10 cm a jednoduchý koupelňový nábytek z IKEA nestály mnoho peněz a jsou nadčasové

ZKUŠENOSTI MAJITELŮ

PO TŘECH LETECH

Garáž zapuštěná do terénu vně domu je naprosto perfektní řešení. Teplota uvnitř nikdy nevystoupí nad 15 °C. Trochu jsme podcenili odvětrání, bude třeba ještě prorazit větrací okénko a opatřit jej ventilátorem. Na tající sních z auta bych příště nechal udělat rošt zapuštěný do podlahy a opatřený odtokovým žlábkem.

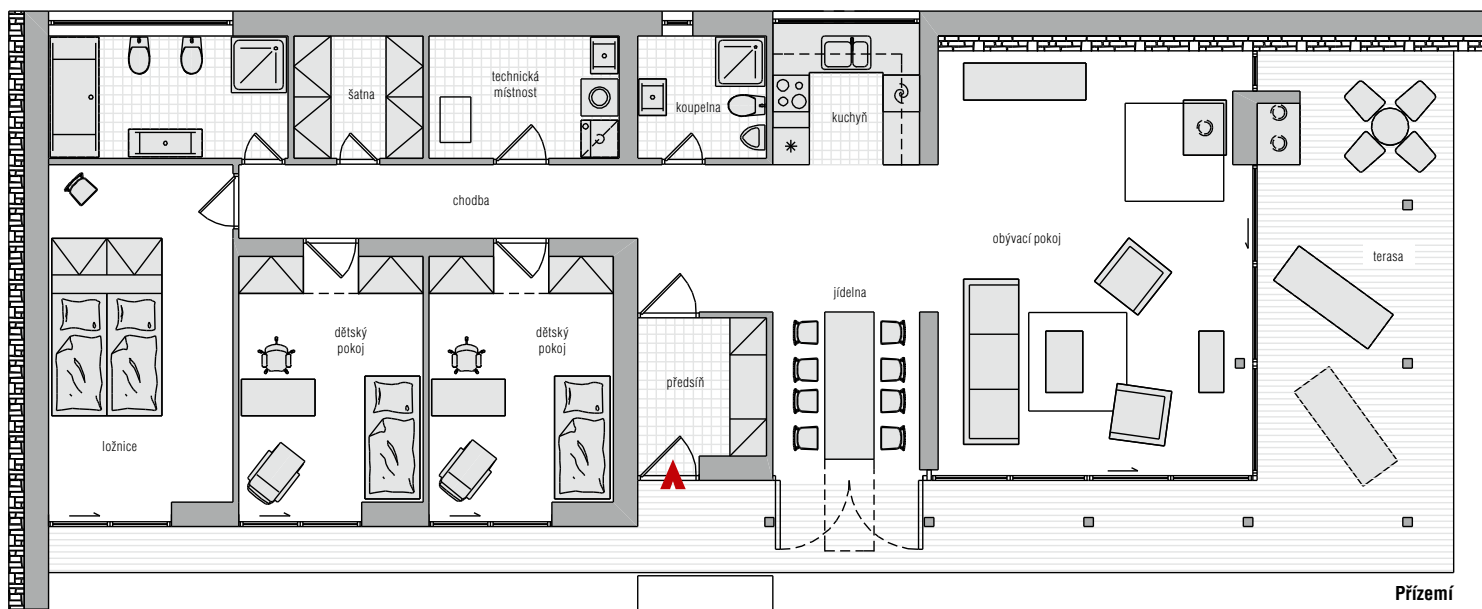
Dispozici domu považujeme za skvělou a plně vyhovující. Podlahy z přírodního linolea se snadno udržují a nedrží prach. Velmi si chválíme podlahové vytápění, i při nižší teplotě topné vody intenzivně vnímáme teplo a celkové roční náklady za plyn se pohybují kolem 20 000 Kč. Občas přitápíme kamny na dřevo, což mohu jen doporučit.

Dřevěná okna umožňují snadnou manipulaci a poskytují nerušený výhled na zahradu a do krajiny. Skla se však ve spodní části v zimě rosí a kondenzát dřevěným rámcům nesvědčí. Instalovali jsme vyjímací síť proti hmyzu vlastní výroby, doporučujeme tento problém řešit profesionálně již při návrhu oken.

Plochá zelená střecha výborně izoluje v zimě proti chladu i v létě proti přehřívání, klimatizaci jsme dosud zapínali jen pro kontrolu, zda systém funguje. Jediný defekt se projevil u spojů v titanizinkových okapech. Vlivem tepelné roztažnosti praskají a způsobují zatékání do cementodeskového kufru, který tyto okapy kryje z pohledové strany.

Pod technickou místností jsme vybudovali sklípek pro domácí vodárnu, ta je však nakonec umístěna ve skruži nad studnou. Původní dodavatel nedostatečně zaisoloval jámu sklípku, takže je v něm vlhko a plíseň a nedá se tedy prakticky využít, snad s výjimkou skladování vína.

Vlastní čistírna odpadních vod nám přináší klid na duši, nemusíme se ohlížet na obec, která je liknavá, obecní čističku neřeší a nejspíš promarní možnost využít dotace z Evropské unie. Sediment vyvážíme přibližně každý druhý rok. Počáteční investice 50 000 Kč se vrátí během sedmi až osmi let.



Dřevěnou terasu tvoří základní betonová deska, dřevěný rošt a decking bangkirai, profil 19 x 90 mm. Majitel jej jednou ročně natírá olejem

TECHNICKÉ ÚDAJE

Zastavěná plocha: 232 m²

Užitná plocha: 187 m²

Konstrukce: betonové základové pasy, ložnicová část zdicí systém Porotherm, společná obytná část dřevěný rámový skelet (nosné dřevěné sloupky, dřevěný strop z OSB desek, zelená střecha)

Výplně otvorů: dřevěná eurookna, vnitřní dveře atypické z dýhované laťovky

Vytápění: ústřední, plynový kotel, podlahové teplovodní vytápění + radiátory

AUTOR

Ing. arch. Tomáš Bindr (1973)

Autorizovaný architekt. Vystudoval architekturu na VUT v Brně, je členem akademie architektury, od r. 2003 pracuje v Atelieru 38. Externě vyučuje na Stavební fakultě Vysoké školy báňské v Ostravě.

Atelier 38 se zabývá návrhy rodinných domů, bytových domů, občanských a průmyslových staveb i urbanistickými projekty a návrhy a realizacemi interiérů. V roce 2008 získal ocenění Stavba roku Moravskoslezského kraje, Fasáda roku Moravskoslezského kraje a druhé místo v architektonické soutěži na téma „humanizace fasád Dolního náměstí a Mezi trhy v Opavě“. V letošním roce získal cenu Porotherm dům Wienerberger za realizaci rodinného domu v konstrukčním systému Porotherm.

Kontakt: Atelier 38
Dolní náměstí 13, Opava
tel./fax: 553 626 224, www.atelier38.CZ



SEVERSKÝ STYL V ČERNÉ A BÍLÉ

Vnější podoba vychází z tradičního tvaru venkovského domu se sedlovou střechou a je obalena černým pláštěm, uvnitř se ukrývá moderní interiér převážně v bílém provedení. Společným jmenovatelem dřevostavby založené na harmonii protikladů je inspirace ve Skandinávii.

Pohled na ložnicovou část domu. Do základní hmoty tradičního tvaru jsou zapuštěny prosklené plochy na celou výšku. Tento koncept vytváří odlehčení, plasticitu a zajišťuje potřebné venkovní stínění

TEXT: JITKA PÁLKOVÁ | FOTO: JAN VRABEC

Architektonická kompozice se skládá ze dvou budov stejného tvaru, ale s rozdílnou výškou. Na velkém pozemku bývalého ovocného sadu jsou uspořádány podélně za sebou a navzájem spojeny proskleným „krčkem“. Základní kompaktní forma je téměř sochařsky tvarována – prostým ubíráním hmoty a materiálu architekti vytvořili kryté terasy, otevřené průhledy atd. Skandinávsky střizlivá a čistě účelná barevná a materiálůvá škála se omezuje na černé opalované dřevo, přírodní a bílé natřené dřevo, sádrokarton a hladké bílé stěrky. Jednoduchý minimalistický design a velká okna, která dávají vyniknout výhledům do tiché zahrady, naznačují ústřední záměr architektů – propojení exteriéru a interiéru, maximální splynutí stavby a života rodiny s přírodou. Počítá se s tím, že fasáda časem oprší, získá patinu, dřevěné terasy zešednou, vyroste bujná zeleň a vše se nádherně propojí v jeden organický celek.

Architektura zevnitř

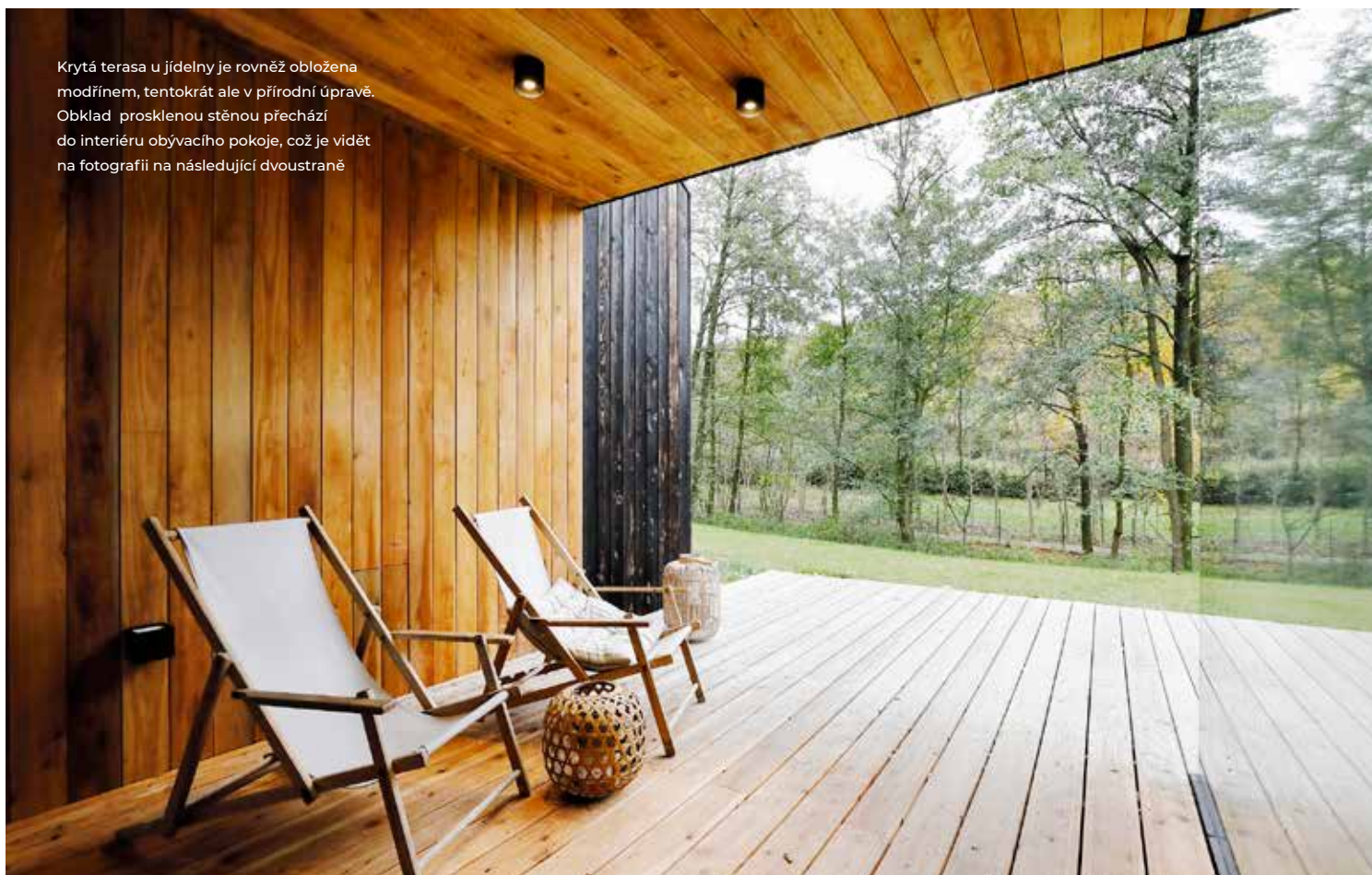
Stavba je situována podél severní hranice pozemku tak, aby nenarušila poezii vzrostlých stromů a zbyla dostatečně velká plocha pro rekreační travnatou plochu. Dispozice se rozvíjí od garáže a hlavního vstupu přes společný obývací prostor a prosklenou jídelnu (zmiňovaný spojovací krček) po ložnicovou část se

dvěma dětskými pokoji a velkou rodičovskou ložnicí. Již z pohledu na dispozici lze vyčíst důraz na pohodlí a praktičnost v každodenním životě: z garáže vede cesta „suchou nohou“ jak do zádveří, tak přes spíž do kuchyňské části, z každé obytné místnosti (a dokonce i z koupelen) se dá vyjít na krytou terasu na čerstvý vzduch, jak rodiče, tak děti mají k dispozici velkou komfortní koupelnu a samozřejmě nechybí potřebné úložné prostory – vestavěné skříně, šatny atd. Interiér je vybaven převážně vestavěným nábytkem vyrobeným na míru z bíle lakovaných MDF desek a přírodního olejovaného dubu. Doplnují jej kontrastní prvky v černé barvě. Neobvyklé jsou sanitární předměty v koupelně z matné černé keramiky.

„Navrhujeme architekturu zevnitř,“ vysvětluje architekt Michal Kunc z Ateliéru Kunc Architects, který sbírá zkušenosti z navrhování rodinných domů již desetiletí. „Neexistuje jeden ideální rodinný dům vhodný pro každého. Existuje jen cesta. Soustředěně hledáme, skicujeme, diskutujeme s klienty. Vytvořili jsme si vlastní filozofii bydlení, souhrn pozitivních zkušeností a chytrých nápadů, vydestilovaný z našich předchozích domů a interiérů. Ovšemže tento souhrn sám o sobě nikomu štěstí asi nepřinese. Ale může přinést skvělý výsledek – rodinný dům, který svým obyvatelům dává skutečný pocit domova.“ ✖



Obložení z černého opalovaného modřínu bylo provedeno ručně starou japonskou technikou. Povrch dřeva se tak stává tvrdší a odolnější. Obklad přechází ve střešní krytinu z téhož materiálu. Aby byl zachován kompaktní tvar, je odvodnění střechy řešeno prostřednictvím zapuštěných zaatíkových žlabů



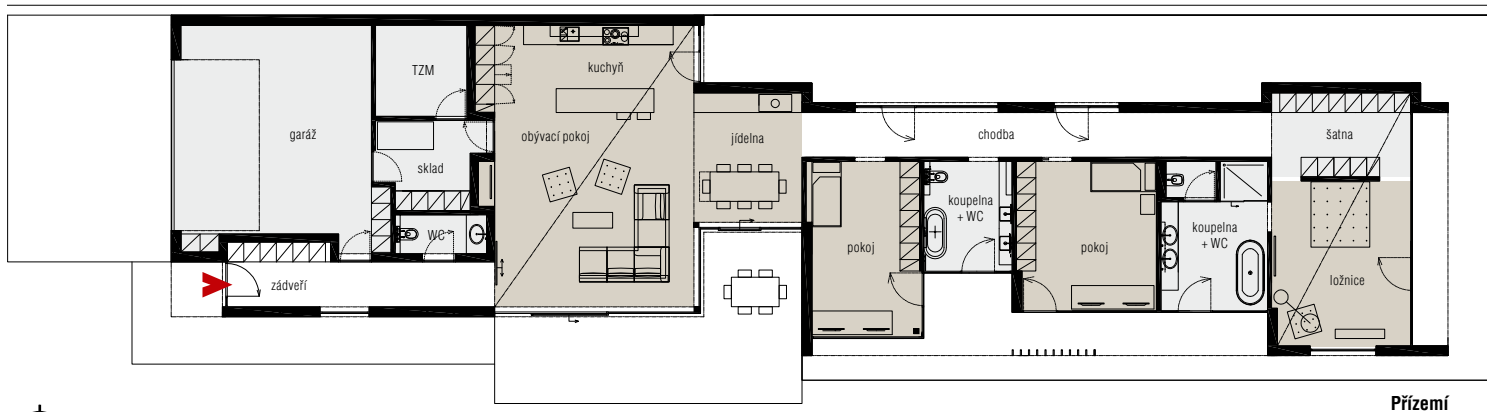
Krytá terasa u jídelny je rovněž obložena modřínem, tentokrát ale v přírodní úpravě. Obklad prosklenou stěnou přechází do interiéru obývacího pokoje, což je vidět na fotografii na následující dvoustraně



Interiér společného obývacího prostoru je otevřen do krovu a vymezen plochami bílých stěn, hladkých stěrkových podlah a bíle natřeného dřeva. Doplnují je přírodní dřevo a akcenty černé a šedé barvy. Architekti tak jednoduše vystihli esenci skandinávského stylu



Prosklené stěny se skládají z pevných, bezrámově zasklených a posuvných ploch. Jejich hlavní předností je maximální výhled do přírody a bezbariérový výstup na terasu. Skandinávskou nevtíravost krásně doplňují lehké voálové závěsy



obytné prostory | zázemí

Přízemí



TECHNICKÉ ÚDAJE

Zastavěná plocha: 440 m²

Užitná plocha: 380 m²

Konstrukce: železobetonová základová deska, montovaná dřevostavba – skeletový systém s instalačními předstěnami, difúzně otevřený obvodový plášť, vnější obložení a střešní krytina – opalované modřínové dřevo, okna hliníková s izolačními trojskly

Vytápění a technologie: tepelné čerpadlo, podlahové vytápění

AUTOŘI

MgA. Michal Kunc

Autorizovaný architekt, člen ČKA. Původně vyučen truhlářem, poté vystudoval Vyšší uměleckoprůmyslovou školu v Praze, obor design a konstrukce nábytku, design dřevěných hraček, a architekturu na Vysoké škole uměleckoprůmyslové. V současné době vede vlastní společnost Atelier Kunc Architects. www.atelierkunc.com

Ing. arch. Alžběta Vrabcová

Autorizovaný architekt, vystudovala scénografii na SUPŠ a architekturu na FA ČVUT v Praze. Spolupracovala na projektech Ateliéru Kunc, v současné době pracuje ve vlastním ateliéru DMAE Architects. www.dmaearchitects.com

Atraktivním doplňkem druhé koupelny je černobílý obklad v retro stylu



S VÝHLEDEM NA KOZÁKOV A JEŠTĚ DÁL...

Společensky aktivní rodina hledala příjemné místo pro rekreaci, využitelné i k trvalému bydlení, navíc v místech, která důvěrně znala. Pozemek na jižní straně s výhledem na údolí Kamenice a malebné panoráma podhůří Jizerských hor byl ideální místo.

TEXT: JITKA PÁLKOVÁ | FOTO: JIŘÍ VANĚK A JANA LABUŇOVÁ

Roubenka, která tu stála, nemohla splnit požadavky na moderní bydlení a její technický stav a následná rekonstrukce by stejně nakonec znamenala ztrátu původní autentičnosti stavby. Po dlouhých diskusích bylo nakonec rozhodnuto o celkové přestavbě domu. „Jen tak bylo možno získat komfortní prostorný dům, který by těžil z jedinečné polohy a umožnil nám užívat si svěží rána a romantické večery s dechberoucími výhledy do krajiny. V tom vidíme největší hodnotu tohoto místa,“ přiznávají majitelé.

Na půdorysu původní stavby a s využitím stávajícího jedinečného kamenného sklepu vznikla moderní dřevostavba, pouze asi o metr širší než původní roubenka. Do její podoby rozhodujícím způsobem promluvily požadavky Chráněné krajinné oblasti Jizerské hory – kamenná podezdívka, dřevěná sloupková konstrukce, sedlová střecha se sklonem 38°, krytina ze šablon imitujících břidlicí i fasáda obložená prkny byly navrženy v intencích místních tradic. Vnitřní uspořádání, technické řešení a zejména průčelí s velkými prosklenými plochami odrážejí současnou architekturu a styl bydlení.

Přesah střechy po celém obvodu umožnil vytvořit na západní straně krytou terasu se sezením a na severní straně kryté závětrí, odkud se – podobně jako u venkovských stavení – vchází do podélné síňky, která slouží jako vstupní hala. Na severní straně domu je i malá komora – lyžárna a WC. Tradiční světnici

s kachlovou pecí nahrazuje rozlehlý otevřený obývací prostor s velkým jídelním stolem a krbem. Díky plně prosklené jižní a západní stěně tu dominuje bohatý příliv slunečních paprsků a především nepopsatelný výhled do krajiny. Nechybí sezení s televizí a za krbovým tělesem se skrývá takřka netušené zákoutí, kde lze v klidu číst, pracovat nebo meditovat s výhledem na půvabné linie protilehlých kopců. Dokonalý relax v soukromí pak nabízí vířivka zabudovaná v samostatném prostoru na východní straně domu. Otevřené schodiště vede z obývacího pokoje do podkroví se čtyřmi pokoji a příslušenstvím.

Když se mistr tesař neutne

Některé krkonošské a jizerské roubenky se mohou pochlubit tesařským mistrovstvím, které se v kraji pěstovalo a dědilo po generacích a našťastí dosud nevyšlo. Dřevostavbu, kterou vám představujeme, můžeme považovat v určitém smyslu za jejich zdárnou pokračovatelku. Profesionální, ale i laické oko si všimne řady praktických a dobře promyšlených řešení a precizní práce. V interiéru přiznaný krov z lepených trámů a kleštín je proveden precizně a čistě, lepené dřevo je zárukou stability a trvanlivosti. Konstrukce bez sloupků byla promyšleně navržena a osazena tak, aby podkroví získalo volný prostor. Na každém detailu si lze všimnout dokonalé přesnosti a pečlivého opracování, stejně jako na sloupcích a šikmých podpěrách, předřazených před prosklenou fasádou. Největším technickým oříškem byl však spřažený dřevobetonový strop – v obývacím pokoji je dobře vidět litá betonová deska nad dřevěnými



Architekt Petr Housa prostředí dobře znal a jeho vztah k místu se na návrhu jistě projevil. Spolu se stavebníky tu strávili velké množství času a vyplatilo se...

trámy, provedená s přesností na milimetry. Tato trochu netradiční konstrukce vznikla na základě požadavku výrazně odhlučnit přízemí od podkrovní.

Také ve vybavení interiéru převažuje dřevo a autentické přírodní materiály. Kombinace starého dřevěného nábytku, kuchyňské linky s dvířky z patinovaných ocelových plechů a krbu s cementovou stěrkou vytváří specifickou kombinaci skandinávského a industriálního stylu, která působí harmonicky a zároveň neupírá hlavní roli výhledu na nádhernou přírodu venku. ✖



Podezdívka z místního kamene jako by z oka vypadla původním starým zídkám na pozemku i v okolí. Prosklená fasáda ustupující za šikmými trámovými podpěrami je příjemně stíněná přesahující konstrukcí. Toto řešení je citlivým kompromisem mezi moderní a tradiční architekturou



Krbové těleso s cementovou stěrkou odkazuje na industriální styl, dřevěné špalíky u sedačky jsou poslové přírody. Na stěně obložené černou břidlicí krásně vyniknou dřevěné schody do podkrovní

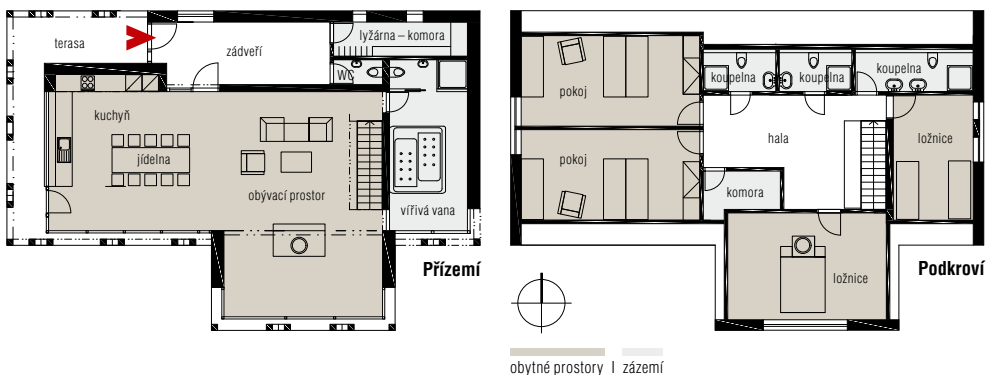


Kuchyňská linka má desku z masivní spárovky a dvířka z patinovaného černého ocelového plechu. Ze zpracování vyzařuje fortel a poctivá ruční práce. Kdo se „trochu vyzná“ ve stavařině, musí obdivovat i pečlivě provedený dřevobetonový strop

Hlavní obytná místnost je ze dvou stran prosklená. Základ tvoří podlaha z dřevěné průmyslové mozaiky, zařízení je volnou směsicí stylů od přírodního po industriální. Nejdůležitější bylo vytvořit harmonické prostředí, kde budou přítomné vzpomínky a kde se rodina bude cítit dobře



Také pokoje v podkroví byly navrženy tak, aby měly co nejvíce volného prostoru a hezké výhledy



TECHNICKÉ ÚDAJE

Zastavěná plocha: 165 m²

Užitná plocha: 330 m²

Konstrukce: spodní stavba zděná s kamennou přízdívkou, vrchní stavba – kombinace rámová dřevostavba z lepených profilů (těžký skelet) a stěnový systém two by four (lehký skelet), spřažený dřevobetonový strop, obvodový plášť: vnější obložení ze smrkových prken na latích, větraná vzduch. mezera, izolace min. vlna, parozábrana, sádkokarton, dřevěný krov, střešní krytina vláknitocementové šablony

Výplně otvorů: okna a prosklené plochy s izolačními trojskly ve dřevěných rámech (pevně zasklené a otevíravé), vnitřní dveře rámové z masivního dřeva a dýhované bezfalcové

Vytápění: ústřední – elektrokotel + radiátory + podlahové konvektory, krb s vývodem teplého vzduchu

AUTOR

Ing. arch. Petr Housa (1964)

Autorizovaný architekt, vystudoval architekturu na ČVUT Praha. Věnuje se navrhování obytných a občanských staveb s důrazem na funkčnost, energetickou úspornost a moderní design, vyučuje na stavební fakultě ČVUT.

Kontakt: petr.housa@dhm.cz





MŮJ DŮM, MŮJ HRAD

Střeška kopíruje profil ulice a „nekrade“ výhled do hluboké, rozlehlé krajiny pod nohama. Perfektně zasazená na příkře svažitém pozemku se z ulice tváří nenápadně, při pohledu ze zahrady však stavba pozvolna graduje do věže – reminiscence hradu, jenž se tyčí na vrcholu kopce. „Je pro mě důležité být maximálně pokorný k místu a co nejvíce splynout s okolím,“ říká autor projektu, architekt Jan Alex Řezáč.

TEXT: DANIELA RÍGROVÁ | FOTO: PETR ADÁMEK

Komplikovaný pozemek byl jedním z mála limitujících faktorů tvorby návrhu, byl však zároveň krásnou inspirací: „Je to výjimečný dům a stojím si za ním i při ohlednutí zpět s odstupem několika let. Díky klientům jsem měl maximální svobodu. Vždy existují limity, ale v tomto případě jich bylo málo, mohl jsem tvořit co nejvíc sám za sebe,“ říká architekt Řezáč a pochvaluje si, že dům má stále co říci. Komunikuje se svým okolím i živým dějem rodiny, který ho naplňuje beze zbytku. Funkčnost každého prostoru je zcela využívána – nic není poddimenzováno a nic nechybí. Zkrátka, vše je akorát.

„S klienty jsme se seznámili na veletrhu dřevostaveb, kde hledali typový dům do prudkého svahu,“ popisuje moment setkání. „Přímo na místě jsme zjistili, že typový projekt není řešením. Takto specifický pozemek si vyžádal dům na míru. Od klientů na začátku spolupráce vždy vyžadují, aby utřídili své myšlenky a sepsali jakési libreto, zadání, ve kterém se zamyslí sami nad sebou, jací jsou, co mají rádi, jaké mají koníčky a záliby, co naopak

nemusejí. Potřebuji mít co nejvíce informací o tom, co od domu požadují. Chci, aby si na pár večerů sedli a debatovali o tom. Architektura je o dialogu. Často sám sebe přirovnávám ke krejčímu, protože se snažím navrhnout dům opravdu na míru, stejně jako krejčí oblek. Je originální, má dobrý střih a člověk se v něm cítí skvěle. Proto je každý můj dům jiný.“

Kde dýchá pohoda

Protože je kontext místa pro Ing. arch. Řezáče zásadní, zcela definoval tvar domu, ve finále však měl zásadní vliv i na technologii samotné realizace: „První etapou výstavby bylo zabezpečení stávajících plošin a příjezdové cesty, aby se nesunesla ze svahu. Komplikovaná dostupnost pozemku pak předurčila konstrukční systém „two by four“, kde se příprava i montáž provádějí na místě. Nosnou konstrukci tvoří fošnové profily, vyztužené OSB deskami, prostor mezi nimi je vyplněn izolací. Díky nadstandardní tloušťce izolace má dům parametry blízké hodnotám pasivního objektu, náklady na provoz jsou tedy mnohem nižší, než měli majitelé například v půdní vestavbě, kde dosud bydleli.“ O organizaci

realizace a technický dozor se postaral známý rodiny, který má s touto technologií dřevostaveb zkušenosti ze zámoří, a tak si vzal stavbu za svou. Kontrolní dny probíhaly v konstruktivním dialogu architekta, stavebního dozoru a stavbyvedoucího, což vedlo k funkčnímu a řemeslně zvládnutému výsledku. Vůle ke komunikaci a dohodě i pravidelná přítomnost na stavbě jsou znát na konečném vyznění i pohodové atmosféře nově vzniklého prostoru k bydlení. Ne vždy došlo na návrhy architekta, přesto se dospělo k respektovanému kompromisu: „Plochá střeška měla být původně vegetační s extenzivní zelení, aby se při pohledu z ulice dům ztrácel v okolí a střeška se měla tvářit jako kaskáda zahrady,“ popisuje Jan Řezáč. „Nakonec došlo na variantu střešky pokryté fólií s vrstvou přírodního kačírku.“

K dřevostavbě patří dřevo

Fasádu základní hmoty tvoří z velké části vertikální a horizontální obklad z termowoodu – bezúdržbových, tepelně upravených lamel ze severské borovice. Nevyžaduje žádné pravidelné nátěry, majitelé jej nechávají stárnout, aby postupně



získalo šedý nádech. Časem se tedy setře barevný rozdíl mezi dřevěnými lamelami a prostory zapuštěnými do základní hmoty, které jsou obloženy šedými fasádními deskami Fundermax. Provázanost materiálů ladí s barevným nastavením celé stavby. Stejně odstíny i použité materiály se objevují jak v exteriéru, tak v interiéru – šedá bezspárová polyuretanová stěrka pokrývá podlahu v přízemí, naopak obklad schodiště a podlahy v patře jsou z dubové dvojlamely.

Světlý vnitřní prostor domu je definován otevřenou centrální dispozicí a důsledným propojením poměrně dlouhé stavby se všemi svými částmi. Hlavní vstup do zádveří objímá příchozí zářivě žlutou barvou a nabádá k odložení zasmušilé nálady průmyslové krajiny severních Čech. Odtud se vstupuje do převýšeného hlavního obytného prostoru, který je chodbou spojen s carportem. Na tuto spojnicí se napojuje koupelna s prádelnou a dva dětské pokojíky, které se francouzskými okny otevírají do zahrady s dechberoucím výhledem. Z centrálního obytného prostoru, který si zachovává žluté akcenty v jinak neutrálním bílo-šedém rámci, stoupá schodiště do hlavní ložnice. V jižní části domu se zvedá věž s nejexkluzivnějším pohledem do krajiny. Motiv věže je gradací jinak jednoduchého objemu stavby. „Použil jsem zde přímé schodiště po vnitřním obvodu fasády, jak bylo zvykem

na hradech; na podestě i v patře jsou okýnka-střílny,“ popisuje architekt. Z průchozí šatny a koupelny rodičů je vidět na přístupovou cestu a vjezd do krytého stání, čímž se uzavírá kruh propojující vizuálně celý objekt.

Cít pro řeč detailu

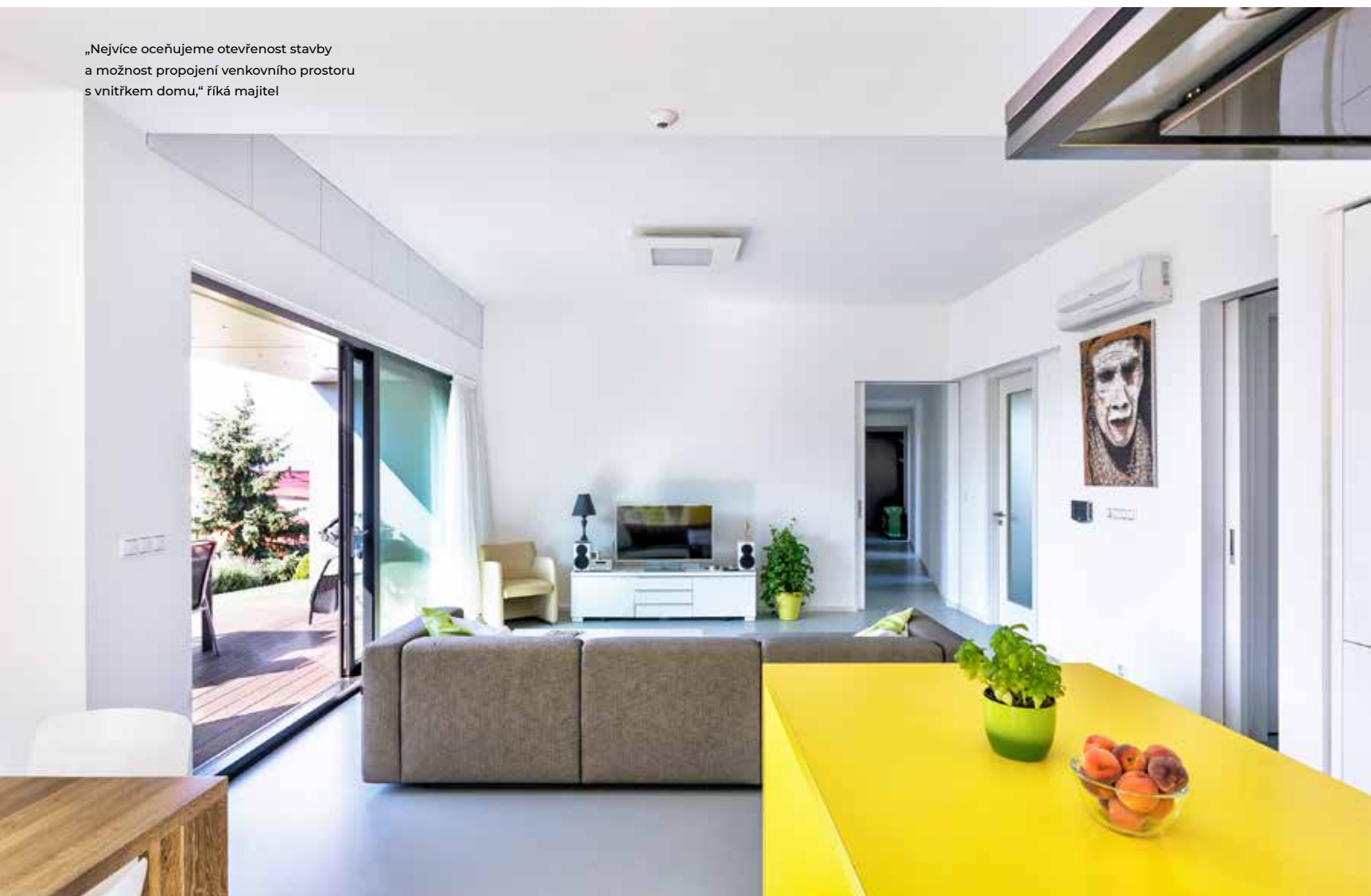
„Nejvíce oceňujeme otevřenost stavby a možnost propojení venkovního prostoru s vnitřkem domu. Toužili jsme po bydlení, kde je největším prostorem obývací pokoj s kuchyní, v létě navíc zvětšený o dvě terasy. Obývacím pokojem je pak prakticky celá zahrada,“ vyprávějí majitelé. Slunečnou atmosféru domu podporuje barevné ladění interiéru a především nápaditě rozvržené otvory, které vpouštějí světlo do všech vnitřních prostorů. V průběhu dne se díky různému nasvětlení během trajektorie slunce mění interiér: Všechna okna v domě jsou rozmístěna tak, aby nejen dobře osvětlovala vnitřní prostor, ale zároveň tvoří působivé výhledy do krajiny – mění se obrazy v čase... Kvalitní architektonický návrh od průměrného často odlišují detaily, které zároveň zvyšují estetickou hodnotu domu. K nim kromě dokonale zvládnutého řemesla schodiště, nápaditého příběhu věže, hry světél i hravé fasády patří třeba zapuštěné madlo v nice podél schodiště, které nevystupuje do prostoru a jehož podsvícení nepřímo osvětluje prostor věže. ✘

Od příjezdové cesty se pozemek prudce svažuje do údolí a nastavuje tvář západnímu slunci. Zpevnění plochy pro stavbu bylo primárním bodem realizace



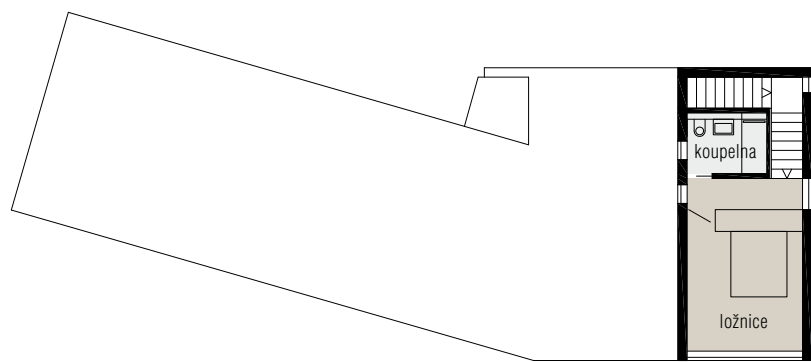
Stavba pozvolna graduje do věže, kde je umístěná ložnice. Z hlavního obytného prostoru v přízemí se vychází na odpočinkové molo

„Nejvíce oceňujeme otevřenost stavby a možnost propojení venkovního prostoru s vnitřkem domu,“ říká majitel



Jasně žlutá barva oživuje neutrální tóny bílé a šedé. Vnáší do průmyslové krajiny severních Čech zářivě slunečnou pozitivní náladu

Každé okno je navrženo tak, aby přinášelo působivý obraz okolní krajiny. Aby výhledy zůstaly dominantní, je interiér střízlivý a jednoduchý, ale ne fádňí



Patro



Přízemí



obytné prostory | zázemí

SLOVO ARCHITEKTA

„Nejvyšším oceněním pro mě zůstává spokojenost klienta i po letech užívání domu. S řadou z nich nás pojí přátelský vztah. Architekt zčásti funguje v roli psychologa, musí umět naslouchat a snažit se klienta co nejvíce poznat a nahlédnout mu do duše.“

TECHNICKÉ ÚDAJE

Dispozice: 4 + kk

Zastavěná plocha: 195 m²

Užitná plocha: 190 m²

Konstrukční systém: skeletová dřevostavba, systém two by four, tepelná izolace desky z minerálních vláken Knauf FRE, tloušťka 340 mm, větraná fasáda s obložením ze severské borovice thermowood; prostor carportu a kryté terasy obložen dřevolaminátovými deskami Fundermax, střešní krytina PVC fólie + vrstva kačírku

Okna: hliníková, izolační trojsklo, $U = 0,6 \text{ W/m}^2\text{K}$

Vytápění: tepelné čerpadlo vzduch/voda typ Panasonic Aquarea SDC, 7 kW s možností vytápění a chlazení

Vstup do domu odhaluje pohled na postupnou gradaci hmot objektu

AUTOR

Ing. Arch. Jan Alex Řezáč (1978)

Autorizovaný architekt, absolvent Fakulty architektury ČVUT Praha a RWTH Aachen v Německu. Odbornou praxi získal v pražských ateliérech Vyšehrad, Ateliér 8000 a v ateliéru BeL v Kolíně nad Rýnem. Od roku 2007 vede vlastní studio MODULO-RA, které se zabývá problematikou individuálního bydlení, komplexním navrhováním rodinných domů včetně interiérů, rekonstrukcemi i zahradní architekturou.

Vyučoval na FA ČVUT a několik let publikoval články na téma mladá architektura. Držitel Národní ceny za architekturu Grand Prix architektů 2014, finalista soutěže Interiér roku 2015. Od roku 2016 člen Akademie České ceny za architekturu.



JEMNÝ TANEC DOKONALOSTI



Stavba na pomezí japonské architektury, hra světla a stínů, precizní řemeslné zpracování detailů, kvalitní přírodní materiály, jezírko „uvnitř“ domu. Seznamte se – rodinná vila ze studia mladých architektů Radima Babáka a Ondřeje Toboly.

TEXT: DANIELA RÍGROVÁ | FOTO: FILIP ŠLAPAL

Pravidelné rytmické členění prostoru, průhledy skrz křehkou hmotu domu, pronikání exteriéru do svobodného interiéru, to jsou první dojmy z nevěstředního domu. „Když nás oslovili kamarádi během tréninku našeho oblíbeného cyklotriálu, netušili jsme, že se naše spolupráce rozroste do takových rozměrů,“ říká Radim Babák o rozlehlé stavbě s užitnou plochou 270 m². „Začalo to nenápadně. Přestože náš původní návrh byl o něco skromnější, osobní nasazení a zájem investora posunul stavbu do velkorysejších rozměrů. Jeho výjimečná schopnost naslouchat a skutečně funkční komunikace mezi investorem, architekty a realizačním týmem pomohly vytvořit atmosféru vzájemné důvěry a chuti vyřešit jakékoli nastalé situace,“ chválí oba architekti perfektní spolupráci, mimo jiné i se stavební firmou TFH. Ačkoli má studio Hipposdesign na svém kontě již několik realizací, jednalo se o jeho první dřevostavbu. Právě zkušenosti realizačního týmu pomohly vnést do stavby jistotu perfektního zpracování a kvalitu detailu.

Organická harmonie celku

Práce s novým konstrukčním systémem si vyžádala nový přístup. Každý druh dřeva stárne jinak a k barevnému sladění celku je třeba počítat s posunem v čase. Jednopodlažní stavbu zasazenou do mírně svažitého pozemku směřujícího k západu nese borovicový nosný skelet, jehož pravidelný rastr se propisuje do interiéru: „Máme rádi princip pravdivosti, nic nezůstává zakaširováno, což právě v těžkém dřevěném skeletu vynikne,“ říká Ondřej Tobola. „Dispozici jsme vkládali do šachovnice prostorů, které jsou buď obytné, nebo neobytné. Necháváme zahradu vstoupit do domu a naopak. Zcela otevřená atria bez střechy jsou prostupná zevnitř, například do bylinkové zahrady lze vstoupit z kuchyně, průhled skrze kuchyňskou linku otvírá pohled na strom vrstlý do stavby, která se ze tří stran uzavírá kolem centrálního jezírka.“

Volně průchozí dům je prostupný ze všech světových stran, svobodně do něj vstupuje

Z každé světové strany je dům otevřený svému okolí a lze z něj vystoupit do zeleně, která přirozeně kopíruje okolní terén a s citem vytváří harmonický celek stavby s přírodou

vegetace kvetoucí v rozdílném časovém období, její vůně i barvy. Příroda stejně jako přírodní materiály použité na stavbu sjednocují objekt do organické harmonie celku, která se proměňuje s ročním obdobím a stárne spolu s majiteli.

Dispozice otevřená světu

Na základní potřeby mladého páru s miminkem reagovali architekti funkční dispozicí s třemi zónami: „Vycházíme především z užitného faktoru. Je nezbytné, aby dům fungoval provozně a dopřál všem klid i soukromí. Proto chceme znát zvyky a časový rozvrh všech členů rodiny,“ říkají. Přístupové desky z thermowoodu podsvícené LED diodami zavedou uživatele k hlavnímu vstupu na západní straně domu. Za zádveřím se otevírá centrální obytná část s kuchyní, jídelnou a obývacím pokojem, téměř ze všech stran obklopená drobnými atriiovými vstupy i hlavní plochou velkého atria s jezírkem. Severní rameno půdorysného písmene U skrývá kromě garáže a technického zázemí také ložnici rodičů



Centrální vodní plocha je biotopový bazén – spojuje funkci bazénu a okrasného jezírka. Využívá samočisticí procesy a funguje zcela bez chemie. Atrium je přímo přístupné ze všech částí domu. Nabízí dokonce průhled přes společnou obývací část ven do krajiny

s koupelnou z šedivého mramoru a šatnami. Protilehlé rameno směřující k jihu obsahuje dětskou a pracovní zónu s příslušenstvím v barvě mramoru bílého. Protože hlavním pracovním nástrojem pána domu – jako reprezentanta ČR v cyklotrialu – je jeho tělo a sportovní přátelé přijíždějí na návštěvy z celého světa, součástí pracovního úseku je i fitness a pokoj pro hosty. Otevřenost prostoru podporují posuvné dveře, jež skýtají jistou variabilitu uspořádání, i maximální prosklené plochy směřující ven do zahrady, připravené v režii Martyiny Fárové ze společnosti FM-Zahrady. ✘

K hlavnímu vstupu, zapuštěnému do hmoty domu, vede přístupová cesta vytvořená z dřevěných teráskek (z thermowoodu). Velká nečleněná prosklená plocha otevírá výhled z obývacího pokoje. Velkou a poměrně členitou stavbu po obvodu lemuje a tvarově sjednocuje „límeček“ z borovicového dřeva





Borovicové dřevo (na stropě) se podařilo barevně sjednotit s přírodním dubem (podlaha, nábytek) tak, aby interiér vyzníval jednotlivo a harmonicky. S dřevem krásně ladí i tmavá cementová stěrka použitá na krbovém tělese. Jak střizlivá barevnost, tak minimální množství jednoduchého, čistě funkčního nábytku souzní s východní filozofií, která spočívá ve střidmosti a naslouchání přírodě

SLOVO ARCHITEKTŮ

„Byla to výjimečná zkušenost. Po stránce řemeslné i lidské realizace vily fungovala až pohádkově harmonicky, což vyvolává lehké obavy, jestli se ještě někdy v budoucnu najde tak sladěná společná energie. Pevně doufáme, že ano. Výborná komunikace a neuvěřitelná důvěra podpořily chuť k řešení všech situací, kterým se žádný stavební proces nevyhne.“

Teaková podlaha v koupelnách a dubové lamely v dalších částech podlahové plochy odrážejí hru světla a stínů vyvolanou částečně vyplněnými či prosklenými tabulkovými rastry stěn. Spolu s rostlinami v atriích vnášejí do vnitřního prostoru nehmotný pohyb, jenž se stává nedílnou součástí interiéru



AUTOŘI

Mgr. Radim Babák (1972)
a MgA. Ondřej Tobola (1981)

Vystudovali VŠUP v Praze. V roce 2003 založili společné studio Hipposdesign, které se zabývá architekturou a designem v širokém spektru. Jejich metoda práce je založena hlavně na zapojení klienta do týmové spolupráce, vzájemném naslouchání a respektu. Za svou práci získali řadu ocenění, např. hlavní cenu Designér roku (soutěž Czech Grand Design), Národní cenu za architekturu za interiér Národní technické knihovny v Praze (společně s Projektili architekti, studiem Laboratoř a sdružením Pas), Elle Deco International Award a další. Věnují se i pedagogické činnosti a své zkušenosti dál předávají studentům designu a architektury na pražské UMPRUM. Radim Babák v loňském roce své pedagogické působení po třinácti letech ukončil.

Kontakt: **Hipposdesign**
Chorvatská 12, Praha 10
tel.: 603 856 314
www.hipposdesign.com

TECHNICKÉ ÚDAJE

Užitná plocha: 270 m²

Dispozice: 7 + 1

Konstrukce: nepodsklepená jednopodlažní dřevostavba montovaná na stavbě, dřevěný sloupový skelet, strop z dřevěných lepených profilů, rovná střecha s hydroizolací a gulami na odtok dešťové vody krytými límcem z borovicových lepených vrstev

Podlahy: dubová lamelová podlaha v obytných částech, mramorové obklady včetně podlah v koupelnách, pohledový beton v garáži a technické místnosti, thermowood na terase a atriových vstupech

Okna: dřevěná eurookna s izol. trojsklem, dveře dřevěné prosklené posuvné (atyp. výroba na míru)

Vytápění: podlahové vytápění, tepelné čerpadlo; krb v hlavní obytné místnosti





DVA DOMY POD JEDNOU STŘECHOU

Velký prostor pro manželskou dvojici skýtá dřevostavba se zajímavým konceptem – vnitřní dům vložil architekt Pavel Horák do vnějšího pláště tak, aby byl chráněn před sluncem i povětrnostními vlivy. Zároveň vznikl systém krytých teras, jež stírají rozdíl mezi vnitřním a venkovním prostorem.

TEXT: DANIELA RÍGROVÁ | FOTO: LINA NÉMETH

Původní představa staršího manželského páru nebyla nijak vyhraněná. Kromě drobných dispozičních detailů neměli manželé jasnou vizi nového bydlení, pro něž se rozhodli, aby unikli z rušného centra velkoměsta. Kromě jediné – spojit dům se zahradou takovým způsobem, aby se cítili blíže přírodě a své dceři, která bydlí hned na vedlejší parcele. To byla velká výzva pro architekty ze studia Prodesi. „Abych mohl navrhnout klientům dům ‚na míru‘, věnuji poměrně podstatnou část jedné z úvodních schůzek zdánlivě obyčejnému povídání o jejich představách, zvycích a chodu domácnosti jako takové,“ říká architekt Pavel Horák. „Tyto informace dohromady s atmosférou pozemku mě pak inspirují v návrhu vlastního domu, který reflektuje všechny potřeby a přání budoucích majitelů.“

Na první dobrou

Díky úvodní konzultaci vznikl dům, který se ve výsledku minimálně odchyluje od prvotních skic architekta a zároveň respektuje polohu pozemku i místní regulativy. „Pozemek domu je bývalá zahrada ve stávající zástavbě, kde předtím stál starý rekreační objekt. Výhodou je, že nový dům jsme zasazovali do stávajícího definovaného okolí a také zahradní architekti měli na co navazovat při svých úvahách. Orientace pozemku je ideální s přístupovou cestou ze severu. Vjezd a vstup na pozemek jsme umístili do severovýchodního rohu,“ popisuje architekt širší souvislosti objektu otevřeného prosklenou jižní fasádou do zahrady. „Rodinný dům byl původně koncipován jako přízemní. Nakonec v reakci na místní regulativy přikazující tvar a barvu střechy vznikl koncept domu, kdy pod vlastní střechou vznikla jakási druhá úroveň, která se propisuje až do prostoru

Plně prosklená jižní fasáda je orámována šedým cembonitovým obkladem, který krásně kontrastuje s červenými střešními šablonami. Dům má jednoduchý, ale výrazný výtvarný koncept

zastřešené terasy. Ta je, stejně jako hlavní obytný prostor, dvoupatrová.“ Nově vzniklá galerie tvoří nadstavbu, s níž majitelé v prvotních představách nepočítali. Spolu s navazujícím uzavřeným pokojem může tento prostor sloužit jako alternativní pracovna, pokoj pro hosty nebo útočiště pro vnučku. Vznikla tak vlastně přidaná zcela intimní zóna, kam se může kdokoli z rodiny snadno uchýlit.

Místnosti v přízemí mají – na rozdíl od variabilního druhého podlaží – jasně definované funkce a jsou logicky uspořádané kolem podélné osy domu. Od zádveří, kam se vstupuje z kryté terasy, vede chodba k západní stěně a rozděluje dům na chladnější část zázemí na severní straně a sluncem prohřátou obytnou část orientovanou na jih. Jak již bylo zmíněno výše, hlavní obytný prostor je členěn do dvou úrovní propojených

Červené střešní šablony pokračují i na východní fasádě, na vnějším plášti, který ukrývá obytnou terasu. Dopoledne je krásně prosluněna velkým obdélníkovým oknem





Společná obývací část domu je dvojpodlažní, na galerii vede otevřené schodiště s ocelovými schodnicemi. Zařízení je v souladu s celkovou architekturou domu střízlivé a jednoduché



Východní terasa, nápaditě ukrytá pod vnějším pláštěm domu, má rovněž dvě podlaží. Plášť budovy je obložen modřínovým dřevem, terasu tvoří modřínová prkna. Prostor je dobře chráněn před sluncem, deštěm i větrem a dá se tu pobývat téměř po celý rok. Vpravo je vidět okno zakryté skládací okenicí

ZAÚJALO NÁS

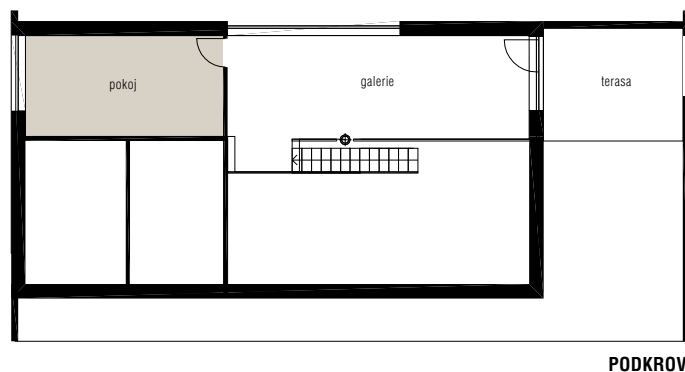
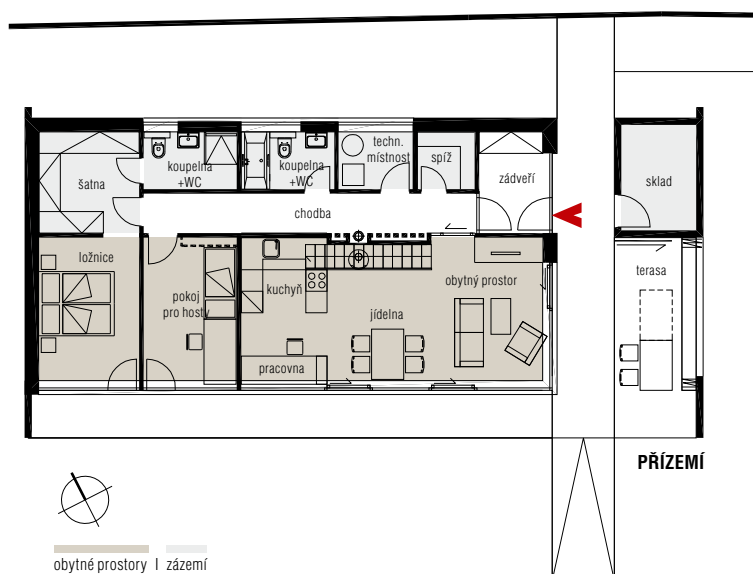
DŮM V DOMĚ

V přízemí se dá z obytného prostoru vstoupit jak na úzkou terasu na jihu, tak na východní prostornou a zastřešenou hlavní terasu s modřínovou lavicí a okenicí, která v případě potřeby uzavře velké východní okno a zajistí tak maximální soukromí. Jak majitelé přiznávají, zatahují skládací okenici pouze za deště, jinak si užívají ranního slunce, které tudy přichází do vnitřní části domu. Zde se projevuje geniální myšlenka „domu v domě“, na níž je koncepce objektu založena: „Vlastní vytápěná a obývaná část domu tvoří asi jen dvě třetiny celého objemu. Přes tuto dřevěnou kostku je přetažen jakýsi druhý plášť cihlové barvy, který umožnil vznik meziprostorů a krytých teras. Přesah střechy zabezpečuje zároveň žádanou stínění, takže na jižní prosklené fasádě nebylo potřeba instalovat stínící techniku,“ vysvětluje konstrukční vtíp rodinného domu jeho autor.

pohodlým přímým schodištěm. V přízemí je pak ještě hlavní ložnice a pokoj pro hosty, který může sloužit i jako „pánská“ pracovna.

Tepelná pohoda

Dvojici do sebe vložených objektů zdůrazňuje dvojí materiál fasády – vnitřní objekt je obložen modřínovými vertikálně skládanými palubkami s výraznou spárou, vnější objekt má na postranních stěnách i střeše krytinu z diagonálně poskládaných maloformátových cembonitových desek cihlové barvy. Vnější plášť sice zadržuje prudké paprsky během léta, v zimě je ale naopak nízké slunce vítaným zdrojem tepla, které ohřívá místnosti za velkoformátovými skly přinejmenším stejnou měrou jako topný systém. Krbová kamna umístěná v centru společenského prostoru podle slov majitelů hrají v topné sezoně prim a elektrický kotel s radiátory a podlahovými konvektory se stávají pouze doplňkovým zdrojem tepla. Společně s výbornou polohou dřevostavby totiž dokáží vytvořit tepelnou pohodu i v otevřených prostorách s vysokými lomenými stropy. ✘



TECHNICKÉ ÚDAJE

Užitná plocha: 138,4 m² + 44,02 m²

Zastavěná plocha: 148 m²

Stavební systém: sendvičová dřevostavba montovaná systémem two by four, fasáda + střecha obloženy cembonitovými šablonami, severní fasáda má vertikální obklad dřevěnými palubkami z modřínu, podhled střechy a vnitřní obklad zastřešené terasy = modřínová prkna s mezerou

Výplně otvorů: dřevěná okna s izolačním dvojsklem, dveře dřevěné do obložkových zárubní

Vytápění: elektrický kotel + radiátory + podlahové konvektory v obytných místnostech, v koupelnách elektrické rohože

Schody: dubové stupně, kovová zalamovaná schodnice v antracitové barvě

Realizace: Domesi, s. r. o.

AUTOR

Ing. arch. Pavel Horák (1978)

Vystudoval Fakultu architektury na ČVUT Praha. Od r. 2002 spolupracuje s architektem Václavem Zahradníčkem ve společnostech Prodesi a Domesi na vývoji a aplikaci systému dřevostaveb pod stejným názvem. Je hlavním organizátorem Salonu dřevostaveb, ojedinělé přehlídky moderních dřevostaveb realizovaných v České republice. Publikuje odborné články o dřevostavbách a jejich využití ve výstavbě bytových a komerčních objektů.

Spoluautor: Radim Oblouk

Kontakt: Prodesi, v. o. s., Domesi, s. r. o.

Husitská 36, Praha 3

tel.: 283 853 424

www.domesi.cz

Přlně prosklený obývací pokoj má po celý rok přímý kontakt se zahradou. Prosklení je zčásti pevné, zčásti otevíratelné



DŘEVOSTAVBA INSPIROVANÁ ANTARKTIDOU

Manželé s odrostlými dětmi se po mnoha letech prožitých v panelovém domě ve studeném městě rozhodli vybudovat vlastní bydlení. Chtěli si užívat zahradu, slunce a soukromí, jejich představou byl přízemní nízkoenergetický dům s hezkým výhledem.

TEXT: JITKA PÁLKOVÁ | FOTO: ARCHIV ARTVILLA

Hledání místa trvalo poměrně dlouho, nakonec si vybrali vyvýšený pozemek o ploše 1 600 metrů čtverečných na kraji malé obce v Českém ráji. Nabízí jak slunnou polohu, tak klid a jako bonus i krásný výhled na západ, do údolí Jizery. K realizaci svých představ si vybrali architektka Pavla Šmelhause, jehož práce znali z mnoha článků v časopisech. Po několika diskusích je získal pro montovanou dřevostavbu. Dům je umístěn v nejvyšší – východní části pozemku, přístupová komunikace vede podél západní strany. U vjezdu na pozemek stojí samostatný garážový přístřešek z pohledového betonu s transparentním zastřešením, částečně zapuštěný do terénu a architektonicky sladěný s domem.

Od jednotlivostí k celku

„Půdorys domu vznikl poněkud jinou cestou než obvykle. Místo řešení dispozice uvnitř

vymezené plochy jsme společně navrhli vysoký centrální prostor kuchyně a jídelny a k němu připojovali další funkční celky tak, aby na sebe navzájem logicky navazovaly, provoz v domě byl co nejušpornější a komunikace co nejkratší. Uvnitř dispozice tak vznikl příjemný vzdušný prosluněný prostor s okny na východ, jih a západ, navazující na zastřešenou terasu. Exteriér domu odráží vnitřní členění – z horizontálního domu vystupuje převyšovaná hmota jídelny s nadstřešními okny orientovanými k jihu,“ vysvětluje Pavel Šmelhaus.

Do zádveří se vstupuje z jižní strany (zde má dům nejbližšího souseda), společná obývací část je orientována – vzhledem k výhledům a nízkoenergetické koncepci – západním směrem, zázemí a ložnice se nacházejí v chladnější severní a východní zóně. Rodinný život se odehrává především u společného stolu, proto přirozenou dominantu domu tvoří kuchyně s jídelnou a navazující krytá terasa. Protáhlý prostor je

Dominantním prvkem domu je výrazná pultová střecha, která se zvedá nad ústředním prostorem s jídelnou a kuchyní a vystupuje z poměrně kompaktní obdélníkové hmoty nad terasu

orientovaný směrem východ – západ a architekt je zvýraznil i navenek – zvedá se nad ním pultová střecha převyšující ostatní části domu. Horizontální pás oken umístěný nahoře pod střešou sem přivádí světlo z jihu a také prostor odvětrává. Kromě krásného výhledu si tu majitelé mohou užívat slunce po celý den, ale díky zastínění terasy a účinnému větrání se interiér nepřehřívá. Na jídelnu navazuje obývací pokoj, který rovněž sousedí s terasou – slouží jako relaxační a klidová zóna a lze jej od jídelny oddělit. Návštěvy využívají hostinský pokoj s koupelnou, umístěný u vstupu do domu, na opačné straně – vzadu za jídelnou najdeme ložnici majitelů domu, pracovnu a koupelnu.

Obklopení dřevem a teplem

Dřevěnou konstrukci dům přiznává na fasádě i v interiéru. Vnější obložení z kanadského červeného cedru dobře odolává našim povětrnostním podmínkám a na rozdíl



Pohled ze západní strany. Na fasádách architekt citlivě kombinoval horizontální a vertikální okna, jejich velikost i polohu volil s ohledem na co nejlepší výhledy. Plně prosklená čelní stěna jídelny vede na terasu, která je zčásti zapuštěna do hmoty domu a dobře chráněna ze tří stran



Poloha oken v obytné části byla pečlivě volena podle výhledů do okolí. Velké okno jídelny směřuje k siluetě blízké vesnice s historickým pivovarem, rohové okno obývacího pokoje míří na kostelíček na úbočí skalního masivu Českého ráje

ZAÚJALO NÁS

KONSTRUKCE JAKO PRO POLÁRNÍKY

Také konstrukční systém domu se vymyká rámci běžných dřevostaveb. Na betonových základových pasech, vyvýšených o 50 cm nad úroveň terénu, spočívá stavebnice ze sendvičových panelů K-Kontrol, které tvoří jak podlahu, tak stěny a většinu zastropení. Tuto vysoce přesnou technologii majitelé vybrali proto, že dosahuje vynikajících tepelněizolačních parametrů. Přesvědčilo je, že tímto stavebním systémem byla realizována Česká antarktická stanice. Výsledky dlouhodobého měření teplot, vlhkosti a spotřeby energie potvrzují předpoklady projektu. Interiér díky doplňkovým dřevovláknitým izolacím vykazuje překvapivě dobrou tepelnou stabilitu. Měří se také teplota v provětrávaném podzákladovém prostoru, ani v zimě prakticky neklesá pod bod mrazu a dům není nijak ohrožen promrzáním.

od tropických dřevin působí v české krajině poměrně přirozeně. Uvnitř je dominantní masivní dubová podlaha, jsou přiznány lepené dřevěné vazníky a sloupky, dřevěná jsou i okna a moderní dveře.

Interiér „hřeje“ od pohledu i ve skutečnosti. Majitelé vzhledem ke složitosti provedení a nepředvídatelným nárokům na údržbu odmítli realizovat původně vyprojektované teplovzdušné vytápění s rekuperací a nahradili jej elektrickým vytápěním integrovaným ve stropě. Navíc je jim bližší přirozené větrání.

Sálavé teplo vytváří v nadstandardně tepelně izolovaném domě tepelnou pohodu, teplotu lze nastavit individuálně v každé místnosti a spotřeba energie je nízká. Roční náklady na veškerou spotřebu elektřiny v domácnosti (elektrospotřebiče + osvětlení + vytápění) se pohybují kolem 24 000 Kč. V malých krbových kamnech se topí spíše pro potěšení než z nutnosti. ✖



Masivní dubová podlaha přechází z kuchyně do jídelny, obývacího pokoje a chodby. Prostor obýváku je ohraničen příznanou konstrukcí z dřevěných sloupků a trámů



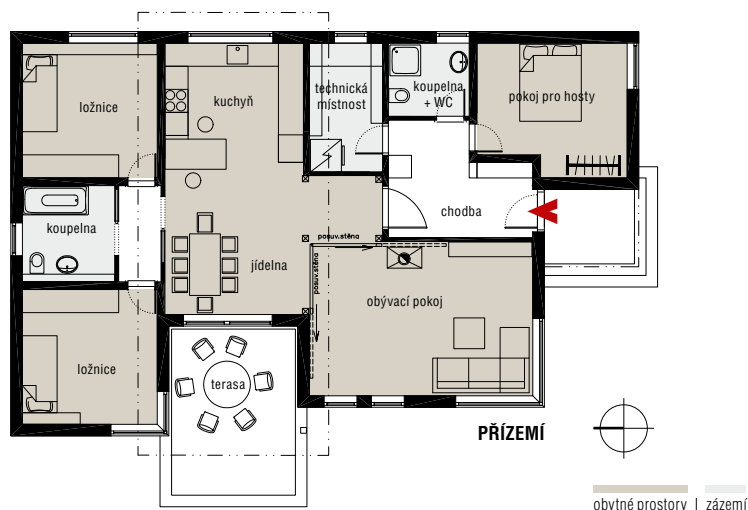
Kuchyňská linka je provedena z MDF desek s vysokým leskem a zakončena dubovým barovým stolem. Šedé obložení boční stěny vypadá jako pohledový beton, jde však o laminované desky

SLOVO MAJITELŮ

S navrženým technickým řešením jsme velmi spokojeni, v mnoha ohledech překonalo naše očekávání. Dům je vlnitý, teplý, ale nepřehřívá se, oceňujeme možnost velmi přesné individuální regulace teploty v jednotlivých místnostech. Sálavé topení ze stropu zprvu vzbuzuje u většiny návštěv nedůvěru – vždyť teplo se drží nahore a u země musí být chladno – ale dřevěné podlahy opravdu nestudí a sálavé teplo od stropu se nám zdá stejně přirozené jako sluneční paprsky. Provozní náklady jsou přitom příjemně nízké a obsluha jednoduchá a bez nároků na údržbu.



Horizontální výklopná okna nejsou příliš velká, přesto díky své šířce přivádějí do interiéru dostatek denního světla



TECHNICKÉ ÚDAJE

Zastavěná plocha: 138 m²

Užitná plocha: 117 m²

Konstrukce: betonové základové pasy, montovaná dřevostavba ze sendvičových panelů K-Kontrol, plochá střecha, nad jídelnou pultová střecha – dřevěný krov z lepených vazníků

Obvodová stěna: sádkokarton, vnitřní izolace Hofaterm 60 mm, panel K-Kontrol 215 mm, fólie Tyvek, větraná vzduch. mezera, vnější obložení z olejevaného cedru

Podlaha: větraný podzákladový prostor, panel K-Kontrol 272 mm, izolace Hofaterm 65 mm, korkové pásy tl. 5 mm, masivní dubová podlaha 24 mm

Plochá střecha: sádkokarton, parozábrana Pe fólie, min. vlna 60 mm, střešní panel K-Kontrol 272 mm, fólie Fatrafol, spádová a izolační vrstva, střešní fólie Fatrafol, násyp kačírek

Výplně otvorů: okna dřevěná euro s izolačními trojskly, vnitřní dveře dýhované do obložkových zárubní

Vytápění: elektrická topná fólie ve stropech, krbová kamna na dřevo

Spotřeba elektrické energie na vytápění: 43–48 kWh/m² za rok

Spotřeba dřeva na vytápění: cca 2,2 m³

AUTOR



Ing. arch. Pavel Šmelhaus (1972)

Vystudoval Fakultu architektury ČVUT. Zabývá se návrhy bytových staveb, nízkoenergetických rodinných domů, komerčních interiérů a výstav. Projektuje v ateliéru ARS, který za projekty energeticky úsporných staveb obdržel několik ocenění v architektonických soutěžích.

Kontakt: **Atelier ARS, spol. s r. o.**

Plzeňská 199, Praha 5

tel.: 603 736 306

www.arch.cz/smelhaus



VÍKENDOVÉ LEBEDĚNÍ

Uprostřed lyžařského ráje jen pár kilometrů od Liberce vyrostl na počátku roku na místě starého domu nový s rysy horské chalupy, ale s parametry novostavby, v níž je vše podřízeno relaxaci a kterou korunuje neobvyklý vyhlídkový prostor v podkroví.

TEXT: ZUZANA OTTOVÁ | FOTO: ROBERT VIRT

Obklopený sněhem dýchá dům pohostinností tradičního horského stavení, za sychravých dní mu naopak mlha stoupající nad bažinou dodává lehce tajemný ráz. Pro své majitele je úkrytem před hektikou všedních dní, do něhož se uchylují nejen o víkendech a svátcích. Tomu odpovídá jak dispoziční řešení, tak výběr materiálů i vybavení interiéru.

Rozlehlý svažitý pozemek a panoráma hor včetně pohledu na Ještědský hřeben, to vše okouzlo nejen investory, ale i autory projektu Lenku Křemenovou a Davida Maštálku z ateliéru A1Architects. Ti mu přizpůsobili svou vizi zadání, jež spočívalo v požadavku na moderní vzhled domu i technologie, ale s odkazem na tradiční místní výstavbu, a do podkroví situovali vyhlídku v podobě protáhlého vikýře vystupujícího ze střechy a rozkročeného nad spodní terasou párem dřevěných nohou. Dali mu výstižné označení „lebedín“ a nyní ho jako terminus technicus používají i u svých dalších projektů.

Dřevo, dřevo a zase dřevo

Stavbu realizovala na klíč společnost RENO z Valašského Meziříčí. Při výstavbě byl částečně zachován sklep původního domu. Proti případnému zatopení vodou tekoucí z kopce sklep chrání drenážní trubky vyvedené ven na pozemek.

Dům je konstrukčně řešen dřevěnou nosnou konstrukcí z KVH procházející skrz obě podlaží. Obklady stěn ze smrkového masivu v exteriéru získaly tlumené šedozelené zbarvení, v interiéru bylo ponecháno dřevo v přírodní podobě v kombinaci s bílou voskovou lazurou. Prvky nosné konstrukce byly ošetřeny bezbarvým voskem. Díky šedému nátěru plechové střechy a šedozelenému obložení stavba sympaticky splývá s okolní přírodou, což u novostaveb nebývá pravidlem. Je to dáno i tím, že výstavba v CHKO Jizerské hory má při povolování svá specifika. Jedním z nich byla střecha se sklonem 45°, což se promítlo do vysokého hřebene, který tak vytváří v interiéru vysoký otevřený prostor.

Dům propojuje s venkovním prostorem několik vstupů. Vzhledem k podnebním podmínkám, zejména pak sněhové nadílce, jsou dva hlavní vstupy situovány do štítové zdi, kde se netvoří vysoké závěje ze sněhu padajícího ze střechy. Pro maximální komfort se vstupy dělí ještě na letní a zimní. Ten vede přímo na zasklenou verandu, která slouží v sezoně jako lyžárna, a zároveň brání nanošení sněhu do obytné části. Další vede z prostoru pod schodištěm do dvojitého dřevníku. Pro topivo lze tudíž dojít za každého počasí takzvaně suchou nohou.

Dřevěná okna jsou osazena pouze izolačním dvojsklem, neboť obývací prostor s velkými prosklenými plochami chrání před nepřízní počasí zasklená veranda. Za pěkných zimních a jarních dní, když svítí slunce, bývá na uzavřené verandě až o 14 °C více než venku a vzniká tu příjemné mikroklima lákající k posezení.

Spolu i v soukromí

Dispozici tvoří dva otevřené obývací prostory



Základní profil moderní dřevostavby – přízemní dům s vysokou sedlovou střechou – vychází z místních tradičních stavení, nedělená okna, prosklená stěna a pultové vikýře spojují dům s moderní architekturou. Nejvýraznějším prvkem je předsazený sedlový vikýř podepřený dvojicí dřevěných sloupků



a tři ložnice. Stěžejní je centrální společenská část v přízemí slučující obývací pokoj s jídelnou a kuchyňským koutem, jejímž ústředním bodem jsou kachlová kamna. Vstupuje se sem přes zádveří, z něhož se dále vchází do technické místnosti a na samostatnou toaletu. K obývací části přiléhá knihovna a ložnice majitelů s vlastním hygienickým zázemím.

Nad jídelní částí se stavba otevírá až do krovu. V patře volný prostor vymezuje otevřená galerie, z níž se vchází do dvou ložnic opět s vlastními koupelnami s WC a rovněž do prodlouženého předsazeného vikýře-lebedínu.

Minimalistický interiér je vybaven převážně nábytkem na míru ze smrkového dřeva buď v přírodním zbarvení, nebo v šedém a bílém provedení. ✘

Hlavní (letní) vstup do domu vede z východní strany, při severní fasádě jsou dva malé dřevníky s dalším vchodem zvenčí



Také vnitřní povrchy stěn tvoří smrkové obložení, zčásti přírodní, zčásti s bílou lazurou. Středobodem společné obývací části jsou kachlová kamna řešená na způsob tradiční pece a jídelní stůl

Také kuchyňskou linku zdobí smrkové letokruhy a suky. Dvíčka pěkně kontrastují s antracitovou pracovní deskou



Do podkroví vede otevřené schodiště. Z galerie je vidět do přízemí na jídelní stůl a na prosklenou verandu. Vnitřní trojice sloupů pokračují otevřeným obytným prostorem do podkroví a podpírají střední a vrcholovou vaznici a strop

ZKUŠENOSTI MAJITELŮ

POHODA A DLOUHÉ LOUČENÍ

S užíváním našeho víkendového sídla máme zatím krátké zkušenosti, ale vzhledem k nástupu tuhých mrazů záhy po předání stavby kladně hodnotíme jak jeho tepelněizolační vlastnosti, tak veškeré technické vybavení. Minimalizuje obsluhu i údržbu a napomáhá tak kvalitní nerušené relaxaci. Nepřišli jsme na žádné zásadní změny, které bychom chtěli v budoucnu realizovat. Plánujeme jen přesunout odvětrání ze střechy do průčelí – letos pokryla střechu tak vysoká vrstva sněhu, že pohltila větrací komínky a načas znemožnila odvětrávání. Nejen my, ale i návštěvy se tu cítí dobře a rozloučení s domem se zpravidla protáhne i na několik hodin.

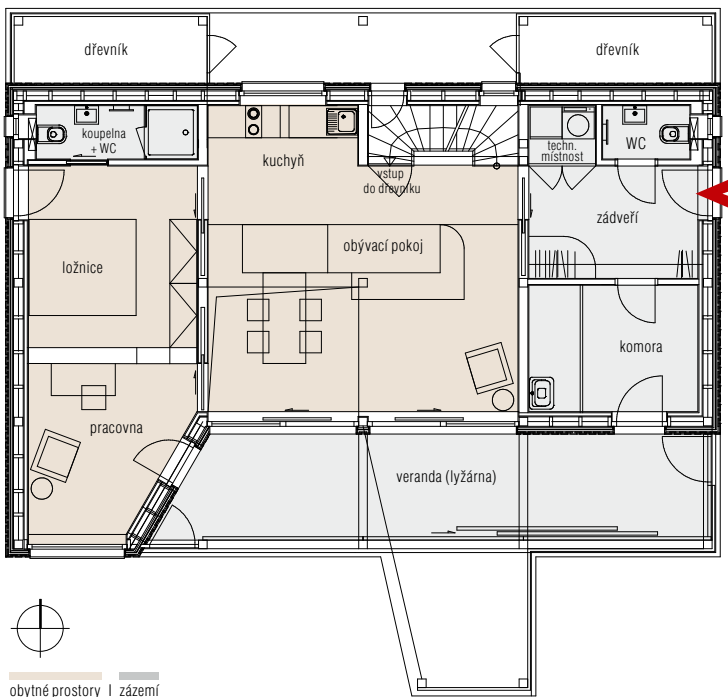
ZAUJALO NÁS

Obava z úniku tepla vzhůru se podle majitelů nenaplnila, neboť sálavé teplo z kachlových kamen ohřívá přímo všechna pevná tělesa a nikoliv vzduch jako u ostatních typů vytápění a díky tomu na stěnách a stropě nedochází ani ke kondenzaci vodních par, ani ke vzniku plísní. Podle zkušeností majitelů dokážou kamna vytopit po pouhém otevření dveří i ložnice v patře.

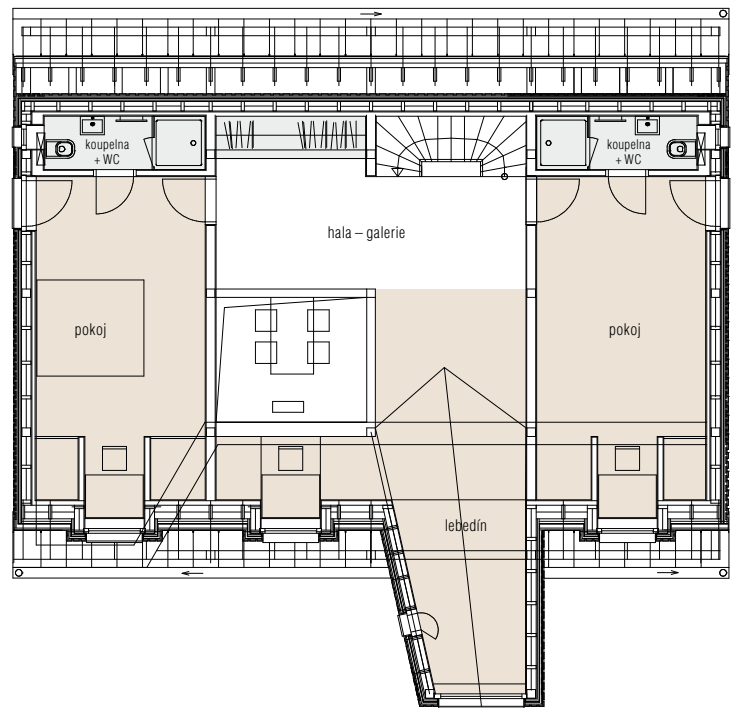


Přírodní dřevo elegantně doplňují okenní rámy s šedým nátěrem

PŘÍZEMÍ



PODKROVÍ



V přízemí byla použita jako základ betonová podlaha s podlahovým vytápěním, povrch tvoří třívrstvá lamelová podlaha z rustikálního dubu, lepená na litém potěru. Přízemí je zastropeno dřevěným trámovým stropem, přes nějž je použit záklop z podlahových palubek na pero a drážku.

TECHNICKÉ ÚDAJE

Dispoziční řešení: 4+kk

Zastavěná plocha: 140 m²

Konstrukční řešení: částečně podsklepená dřevostavba, nosná konstrukce z KVH, vnější a vnitřní stěny sendvičové s vloženou izolací z minerální vlny (tl.160 a 60 mm), fasáda dokončena smrkovým obkladem v šedozelené barvě, v interiéru smrkový obklad přírodní v kombinaci s bílou lazurou

Střecha: dřevěný krov z KVH, střešní krytina titanzinková v šedém odstínu

Výplně otvorů: okna a francouzská okna dřevěná s izolačními dvojskly

Vytápění: elektrokotel, podlahové vytápění, kachlová kamna

KONTAKTY

RENO, spol. s r. o.
Hranická 93, Valašské Meziříčí
tel.: 571 679 111
e-mail: vedeni@reno.cz
www.reno.cz

A1Architects
Dobrovského 8, Praha 7
e-mail: info@a1architects.cz
www.a1architects.cz



VE ZNAMENÍ SYMBIÓZY

Architektům ze studia AEIOU se naskytla možnost vytvořit neotřelý a ambiciózní projekt, aniž by přitom narušili charakter vilové zástavby z dvacátých let.

TEXT: ADAM KREJČÍK | FOTO: JAKUB HOLAS

Do radikální přestavby prvorepublikového domu v rezidenční čtvrti v centru Brna se pustila mladá rodina s cílem přeměnit polovinu dvojdomku na vícegenerační dům se třemi byty se samostatnými vstupy v jednotlivých podlažích. Rozhodně nešlo o pouhé „přepudrování“, ale o důkladnou plastickou operaci – použijeme-li příměr z oblasti kosmetiky.

Základem vzniklého projektu bylo především dům rozšířit a současně zvýraznit kontrast mezi původní historizující a současnou architekturou. Architekti ze studia AEIOU Jan Vojtíšek a Jakub Staník tak chtěli podle svých slov „přiznat a zviditelnit další stopu v historii tohoto domu“ a zdůraznit rozdíl mezi původními částmi a nově vzniklou dostavbou, a to „jak po formální, provozní, tak i materiálové stránce“. Tento ambiciózní záměr umocnili architekti využitím principu prorůstání hmoty nových prostorů těmi původními dovnitř

i ven, a to v každém podlaží domu, včetně podkrovní. Jednotlivé samostatné místnosti v podobě pomyslných „krabiček“ tak prorůstají původním domem.

Rozsah stavebních úprav

Zatímco stavební zásahy v části domu do ulice byly skromnější, v protilehlé části do zahrady byla přestavba větší a výraznější. Tak rozsáhlá přeměna formy domu se zákonitě odrazila i v interiéru. V patře byly vybourány všechny příčky, vyjma příček mezi ložnicemi. Došlo k odstranění původního dvouramenného schodiště v jižní části a jeho nahrazení novým ocelovým dvouramenným schodištěm s užší geometrií. Další výraznou úpravou bylo rozšíření zádveří. Zde vznikl prostor pro samostatný vstup do bytu v přízemí a nástup na nové domovní schodiště, které je hlavním komunikačním prvkem v domě. Lodžie na jižní straně byla přestavěna na pracovnu, takže v původní podobě zůstaly nezměněny pouze dva pokoje.

Rozsáhlá rekonstrukce prvorepublikového domu se nesla ve znamení spojení protikladů původních a nových částí, a to jak po formální stránce, tak i v použitých materiálech

Hrátky s interiérem

Vybouráním většiny příček v prvním patře vznikl velký obytný prostor zahrnující kuchyni s ostrůvkovou linkou, jídelní kout a obývací pokoj neboli salonek. Dominantním prvkem v tomto otevřeném prostoru se stal vyzděný víceúčelový blok, vymezující koupelnu s původní litinovou oválnou vanou, kuchyni, spíž a prostor pro lednici. Nový interiér byl tedy navržen tak, aby bylo na první pohled patrné umístění společenských, jídelních, kuchyňských a hygienických funkčních ploch do jedné osy, a to v posloupnosti jejich přirozeného fungování.

Výraznou součástí konceptu interiéru se stal také vestavěný nábytek v podobě knihovny, šatní skříň a policové stěny v salonku.

Posezení v kruhu

Zajímavě bylo řešeno i podkrovní, kde vznikl půdní byt. Ten je otevřený do krovu, vyjma ložnice, nad



Celá rekonstrukce se nesla v duchu odlišení původních partií od partií dostavovaných. Nové úseky jsou snadno identifikovatelné z exteriéru, díky výraznému obložení dřevěnými palubkami, v interiéru je situace obdobná

níž se nachází mezipatro přístupné po žebříkovém schodišti z obývacího pokoje (může být využito jako úložný či obytný prostor). Podlaha v podkroví zůstala i po přestavbě na původní úrovni, pouze v kuchyni a na toaletě je vyvýšená nad vazné trámy a vytváří tzv. „pódia“.

Do uličního štítu střešního vikýře navrhli architekti výrazné kruhové okno s nerezovou balotinovanou šambránou, která při pohledu ven opticky rámuje panoráma města a zároveň je uzpůsobena pro odpočinek a sezení. „Měli jsme na plno věcí štěstí, včetně této kruhové šambrány. Původně ji měl vyrobit na míru náš kamarád umělecký kovář. Náhodně ji ale našel v plné kráse na smetáku v kovošrotu v podobě nerezové kotle s rozměry, které jsme potřebovali. Stačilo jen uřezat dno, provést zkosení a bylo hotovo,“ vzpomínají architekti na souhru šťastných náhod, které celou rekonstrukci provázely.

Materiály a povrchy

Vodorovné a svislé konstrukce přistavěných částí jsou navrženy jako dřevostavby. Dřevo hraje prim také na obložení dostavovaných částí, které jsou zvenku v šikmém směru obložené modřínovými latěmi a v interiéru zase ve svislém směru palubkami smrkovými. Povrch koupelny v patře je vytvořen z probarvené vápenné kletované omítky, která kontrastuje s ostatními vápenocementovými omítkami v bytě. Různorodé povrchové úpravy tak podtrhují koncept přiznání původních a nových částí. Zatímco v exteriéru přiznáváme nové a staré původní omítkou a novým dřevěným obkladem, v interiéru je to omítky a dřevěné palubky s nátěrem. Od vstupu až po střechu je tak podle různých povrchů patrné, co je původní a co nové a kde je konstrukce dřevostavby.

Také k původním, léty prověřeným materiálům bylo přístupováno s úctou, například všechny dřevěné prvky z původního dubového schodiště, včetně tvarově pestrého zábradlí, byly použity na novou postel a noční stolky pro tatínka investora. Ten podle slov architektů během celého průběhu rekonstrukce svým temperamentem a fortelem pomáhal pohlídat funkčnost všech prvků, upozorňoval na možná úskalí a celkově výrazně pomohl dovést přestavbu do úspěšného konce. Nakonec nápad na postel ze starého schodiště přišel také od něho. ✖

Původní krokve s originálními stopami stáří skvěle korespondují s bělostnou čistotou stěn a nachází svůj analogický odraz v dřevěné vlísové podlaze i v dřevěném obložení. Dostavěná část je jasně vymezena i na podlaze přechodem mezi vlisy a prkny

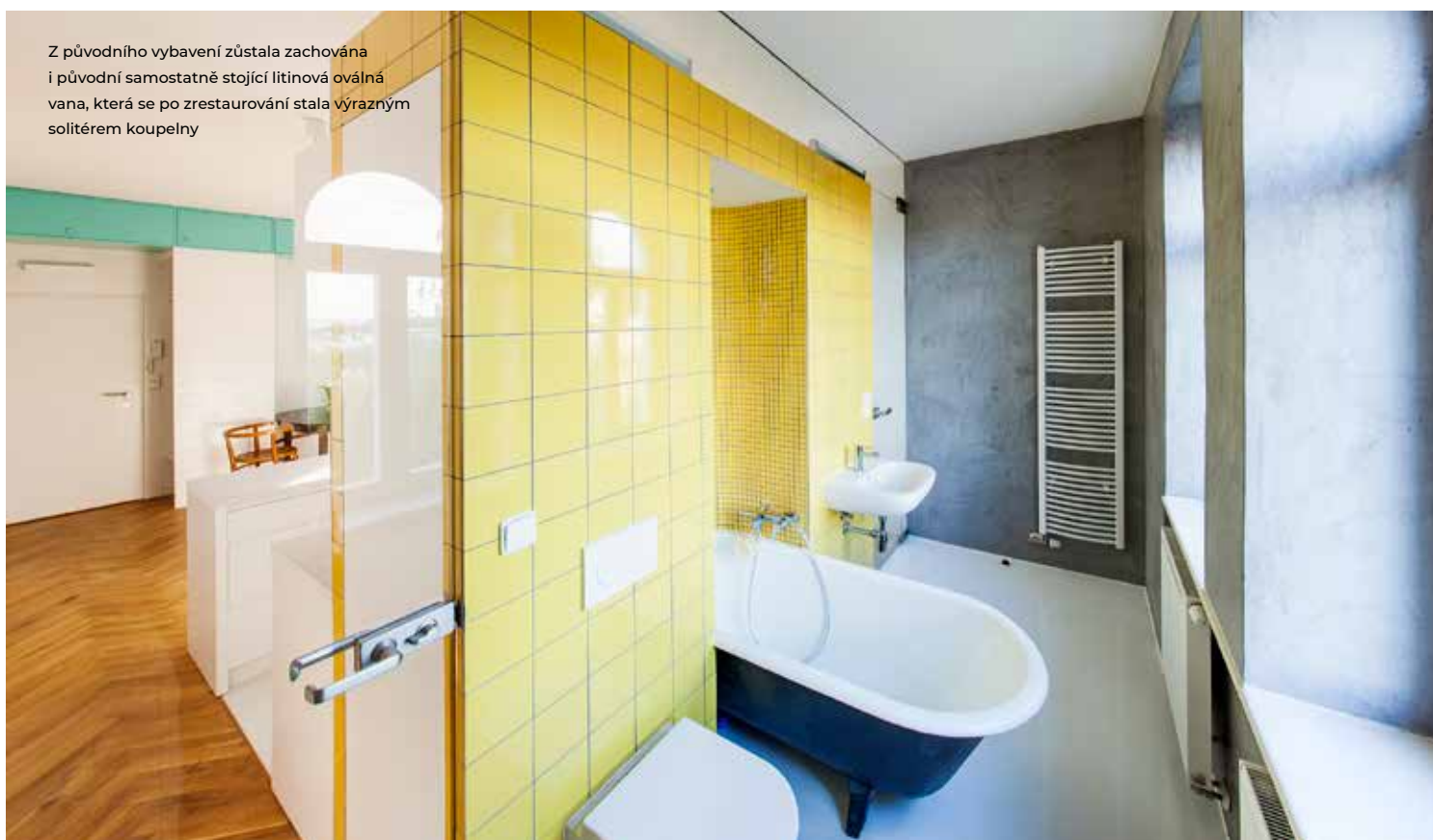


Nástavba nad původní vstupní verandou působí lehce a subtilně, což dokresluje světlé dřevo i jemná textura palubkového obložení

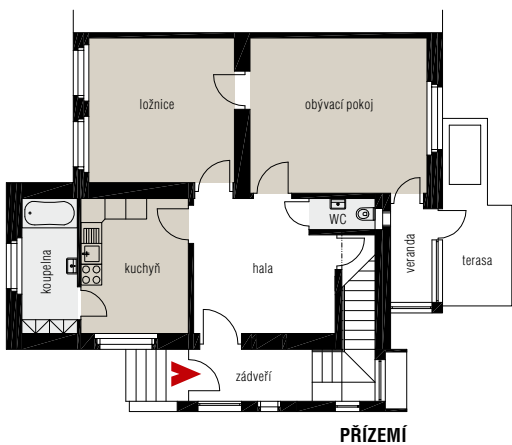




Kuchyňský ostrůvek navazuje z jedné strany na koupelnu a z druhé strany na jídelní a obývací část, v duchu logické funkční posloupnosti



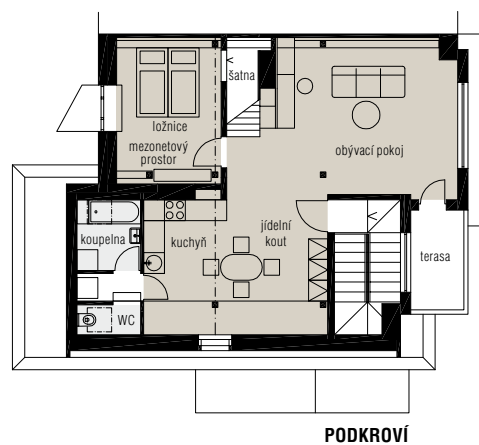
Z původního vybavení zůstala zachována i původní samostatně stojící litinová oválná vana, která se po zrestaurování stala výrazným solitérem koupelny



PŘÍZEMÍ



PATRO



PODKROVÍ



ZAUJALO NÁS

VZKAZ OD GENIA LOCI?

Při bourání hlavního domovního schodiště byl při odkrytí dubových nášlapů nalezen nápis, dokládající, že schodiště bylo postaveno v roce 1923 ve stejný měsíc a skoro ten stejný den jako začátek rekonstrukce. Jako by se po 90 letech dům opět ozval a řekl si o kompletní rekonstrukci.



STUDIO AEIOU

AEIOU je architektonická kancelář architekta Jana Vojtíška a Ing. Jakuba Staníka, zabývající se navrhováním rekonstrukcí a novostaveb domů pro bydlení, návrhem interiérů a dílčích objektů. Svou tvorbu charakterizují jako „setkání starého a nového, stejně tak vlastní realizace drobných objektů“. Zastávají názor, že „architektura, „engineering“, interiér, objekt a urbanismus spolu úzce souvisí a navzájem se prolínají a cílem je nahlížet na jednotlivá zadání komplexně a ve všech souvislostech“.

TECHNICKÉ ÚDAJE

Užitná plocha: 245 m²

Byt 2 + 1 (1. NP): 85 m², byt 3 + kk (2. NP): 85 m², byt 2 + kk (3. NP): 75 m²

Konstrukce: do původní zděné konstrukce byly vestavěny částečně prostupující dřevostavby, zvenku i zevnitř obložené dřevem, v kombinaci s vápennými kletovanými omítkami.

Cena: 4,0 mil. včetně interiéru

AUTOŘI



Ing. arch. Jan Vojtíšek

narozen v roce 1983 v Pelhřimově, v letech 2001–2008 studoval na FA VUT Brno v ateliérech Ing. arch. Karla Doležela, prof. Ing. arch. Milana Stehlíka a prof. Ing. arch. Zdeňka Fránka. Mezi lety 2006–2007 studoval na Universidade Lusíada v Lisabonu, od roku 2003 spolupracoval s architektonickými ateliéry RadaArchitekti, Ateliér Štěpán, Patricie Barbas & Diogo Lopes Architects Lisbon a Ateliér Walter. V roce 2011 založil s Jakubem Staníkem vlastní ateliér studio AEIOU, 2014 se stal členem ČKA

Ing. Jakub Staník

narozen v roce 1982 ve Slavičíně, 2001–2007 studoval na FAST VUT Brno, od roku 2003 spolupracuje s architektonickými ateliéry Atelier A53 a Atelier Štěpán. 2011 založil s Janem Vojtíškem vlastní ateliér studio AEIOU

Kontakt: www.aeiou.cz



Dřevem je obložena také horní terasa, a to včetně podlahové části – každá bytová jednotka má vlastní samostatnou terasu

VÍCE NEŽ 2000 ČLÁNKŮ „JAK POSTAVIT SKVĚLÝ DŮM“ ČEKÁ NA VÁS!

Škola stavění krok za krokem.

700 domů pro inspiraci, které jsme osobně navštívili.

Tištěný časopis Můj dům a Rodinný dům krok za krokem.

Archiv časopisů Můj dům, Rodinný dům krok za krokem a Rodinný dům.

Získejte unikátní prémiový obsah

Co získáte za 1 Kč během 30 dní

1. MĚSÍC
ZA 1 KČ
.....
následně 99 Kč
měsíčně



1x ukázkové číslo časopisu
Rodinný dům Krok za krokem



1x ukázkové číslo časopisu
Můj dům



přístup k našemu obsahu
online bez omezení

VSTUPE ZA 1 KČ

Předplatné můžete kdykoli zrušit a je bez závazků.

Jak můžeme být v kontaktu:

Sledujte nás na Facebooku, Instagramu a Pinterestu



Copyright © 2021- Všechna práva vyhrazena