

Všechno co chcete vědet o zařizování domu s interiérovým designérem

můj dům

ZAŘIZUJEME DŮM S DESIGNÉRKOU

E-BOOK

TOP
2021
DOMY
PRO VÁS

Proměny
interiérů krok
za krokem

37 STRAN
INSPIRACÍ





ZAŘIZUJEME DŮM S DESIGNÉRKOU



Všude dobře, doma nejlíp, říká známé úsloví. Jak si tedy zařídit interiér, abyste se v něm cítili skutečně jako doma? Nechte se inspirovat radami zkušené designérky. Nezapomeňte ale, že poslední slovo ale musíte mít stejně vždycky vy sami.





VÁŽENÍ A MILÍ ČTENÁŘI,

domov je místo, které je našemu srdci určitě nejbližší. Je to místo, kde se chceme cítit dobře a pohodlně, zkrátka jako v domácí obuvi. Zároveň si ale určitě přejeme, aby nás důstojně reprezentovalo, když si domů pozveme návštěvu. Spojit dohromady všechny funkce, které má náš domov splnit, není snadné a určitě není od věci

obrátit se na profesionály, aby nám s koncepcí pomohli, a to ještě dříve, než se zrodí první stavební plány. Nic není ale ztraceno ani tehdy, když už náš dům stojí a my jej chceme uvnitř totálně proměnit. S pomocí designérů se dají uskutečnit úplné zázraky. Využijte ale možnosti zapojit také vlastní hravost, zručnost a fantazii!

Markéta Klocová, šéfredaktorka
marketa.klocova@bmone.cz

OBSAH



3

VÍTEJTE DOMA: PŘEDSÍŇ A CHODBY

Předsíň je první prostor, kam se při vstupu do bytu či domu dostanete. Je to místo, které vítá, které vás naladí na domov, navodí atmosféru a pohodu domova.



21

UŽITEČNÁ PRACOVNA

Domácí pracovny nemusí sloužit jen k práci na stolním počítači nebo notebooku. Řada lidí má jako koníčky různé rukodělné činnosti, modelářství, malbu nebo šití. V pracovně někteří také žehlí, opravují různé přístroje apod.



6

KUCHYŇ, ZÁKLAD DOMOVA

Kuchyň je centrum každého soukromého interiéru, ať je vaření vaším koníčkem či nikoli. Je to místo, kde se rodina setkává, kde se koná každodenní i slavnostní stolování. Měla by splňovat nejen estetické, ale i funkční a ergonomické požadavky.



24

OBÝVACÍ POKOJ

Musí splňovat řadu požadavků. Je to místo reprezentativní, kde se setkává rodina s přáteli a příbuznými, současně tu členové rodiny odpočívají, často si tu hrají malé i velké děti, pohybují se domácí mazlíčci a v mnoha případech pokoj slouží jako pracovna.



9

KOUPELNA, OÁZA POHODY

Koupelna dnešní doby není jen místo očisty těla. Je to prostor pro relaxaci, kde ze sebe pomyslně smyjeme starosti a stres.



27

INSPIRATIVNÍ INTERIÉR

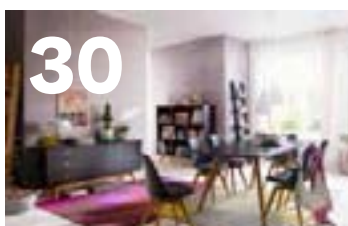
Zařizovat bydlení můžete v různých stylech, jedno byste ale měli řešit vždy – a to je koncept. Jak takový interiér řešený podle konceptu vypadá? To bylo k vidění na veletrhu Design Shaker, kde hned ve vstupní hale vznikl na 90 m² dočasný Vzorový byt.



12

LOŽNICE, ZDROJ ENERGIE

Místo pro spánek a relaxaci musí být stejně kvalitní jako ostatní části bytu, i když nejde o reprezentativní prostor. Nezapomeňte, že zde trávíte téměř třetinu života a nabíráte zde energii do dalšího dne, v případě nemoci zde zůstanete i několik dní najednou.



30

PROMĚNA INTERIÉRU KROK ZA KROKEM

Mít prostor promyšlený, navržený do detailu, je jedna věc. Pustit se do přestavby interiéru a dovést ji ke zdárnému konci, věc druhá. Řada lidí stále sní o tom, jaké by to mohlo být, a realizace se doslova děsí.



15

DĚTSKÝ POKOJ, PROSTOR PRO RŮST

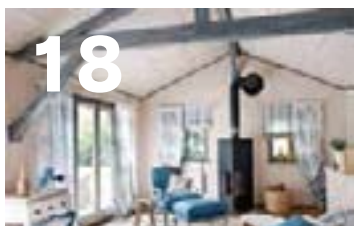
Dětský pokoj je specifická kapitola. Tuto místnost byste totiž neměli zařizovat pro sebe, ale hlavně pro děti. Jestliže jsou ve věku, kdy dokážou formulovat svá přání a vkus, měli byste je respektovat, samozřejmě s určitou dávkou míry a racionality.



33

JAKOU BARVU VYBRAT DO INTERIÉRU?

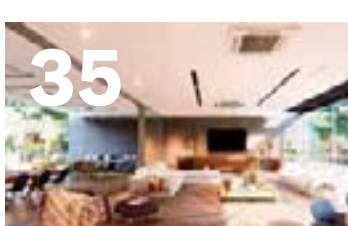
Jedním z nejčastějších dotazů, které nám posíláte do redakce, je, jaké barvy vybrat do interiéru a jak je nejlépe kombinovat. O obecnou odpověď na tuto otázku jsme požádali designérku Ivu Bastlovou.



18

POKOJ (NEJEN) PRO HOSTY

Tuto místnost nenajdete v každém bytě či domě. Ve většině případů je výsadou velkých bytových jednotek a rodinných domů. Kde se místností nedostává, je spojována s pracovnou do tzv. multifunkčního pokoje.



35

TVORBA INTERIÉRU VYŽADUJE KONCEPT!

Bydlení bylo vždy důležitou součástí života každého člověka. Je to místo setkání s rodinou, místo pro výchovu dětí, odpočinku, spánku, bezpečí a mnoho dalšího. Měl by to být prostor, kam se rádi vracíme a kde se cítíme opravdu dobře.



VÍTEJTE DOMA: PŘEDSÍNĚ A CHODBY

Předsíní je první prostor, kam se při vstupu do bytu či domu dostanete. Je to místo, které vítá, které vás naladí na domov, navodí atmosféru a pohodu domova. Současně je to i prostor, jež vidí všichni, komu otevřete dveře, od poštovního doručovatele až po koledníky, kteří u vás jednou do roka zazvoní. Předsíní se řadí mezi nejmenší části bytu, přesto je to místo velmi frekventované a mělo by být vyřešeno nejen esteticky, ale také funkčně a prakticky.

TEXT: IVA BASTLOVÁ A REDAKCE | FOTO: ARCHIV

1 VZHLED

Po stylové stránce vycházejte z konceptu celého interiéru a nevytrhávejte ji z konceptu. Pokud bude předsíní stylově navazovat na ostatní interiér, bude vám celek připadat větší a více harmonický.

2 SVĚTLO

Pokud to lze, nechte přivést do předsíně denní světlo. To je možné u rodinných domů menším oknem nebo částečně prosklenými vstupními dveřmi, popř. světlovodem. Tmavé a úzké prostory působí

vždy horším dojmem než ty s přísunem denního světla.

Rozmístění a výběr svítidel je v předsíni velmi důležité a bohužel často hodně podceňované. Ve většině případů zde najdeme jeden vývod někde uprostřed místnosti s obyčejným přisazeným svítidlem a víc nic.

Co se týče výběru svítidel, zkuste se trochu odvázat. Zajímavé stropní svítidlo se může stát hlavní dekorací a povznese tuto malou místnost o řád výš. Krásný a zajímavý lustr přece nemusí být pouze nad jídelním stolem. Důležité však je stále hledět na funkčnost, aby svítidlo nebylo pouze estetickým prvkem

Materiály na podlahovou krytinu, dveře i stěny volte tak, aby se vzájemně doplňovaly a nebylo potřeba dalších výrazných dekorací (JAP FUTURE)

TIP DESIGNÉRKY

Do malých a tmavých prostor volte raději světlé materiály (bílou, krémovou, světle béžovou). Tmavé barvy odráží méně světla, a tím prostor opticky zmenšují. Také platí, že čím tmavší odstín, tím jsou více vidět nečistoty a usazený prach.

Zbytečně nečleňte plochy na dveřích skříně a nekombinujte příliš mnoho materiálů, které vnesou do prostoru disharmonii.

Na plochy dveří vestavných skříní v předsíni se hodí magnetické kovolamináty. Jsou velmi odolné, lze na ně psát vzkazy nebo magnetem připíchnout lístek se vzkazem či seznamem na nákup atd. Stejně tak lze využít i zrcadlo, které opticky prostor zvětší.

a splňovalo svou hlavní funkci, tedy osvětlení prostoru. Při výběru tedy hleďte i na svítivost! U každého svítidla by měl být vypínač, pokud tedy svítidlo není na fotobuňku. Nezapomeňte, že u centrálního svítidla v předsíni a na chodbě je třeba mít vypínače dva, a to jeden u vchodových dveří a další u dveří do obytného prostoru.

3 DISPOZICE

V případě, že řešíte dispozici nového domu nebo větší rekonstrukci, dobře promyslete rozměr prostoru předsíňe. Nezapomínejte, že to není jen průchod, kde má místo několik párů bot. V tomto prostoru se vítáme i loučíme s návštěvou. Zde se pokládají tašky s nákupem, kufry před odjezdem, často zde stojí dětský kočárek, ať už je pro vaši ratolest, nebo je hostů, kteří jsou u vás na návštěvě. Prostor by tak neměl být příliš stísněný, ale na druhou stranu by neměl být příliš velkorysý na úkor ostatních místností.

4 VYBAVENÍ

Nezbytností je bezpochyby botník. Jeho velikost by měla odpovídat počtům osob, které zde žijí, a také jejich



Praktický věšák na dveře šetří místo, stejně jako stojan na kabáty a klobouky. Hodiny vám pomohou dodržet naplánovaný čas odchodu

V předsíni se nejen obouváme a zouváme, ale také odkládáme kabelky, tašky a jiná zavazadla. Myslete proto i na sedací a odkládací plochy



konkrétním potřebám. Někomu stačí několik párů bot, jiný jich potřebuje uložit 3x více, a tak řešte tento nábytek opravdu na míru konkrétním potřebám. Uložení bot lze vyřešit několika způsoby. Jedno z častých a praktických řešení pro nízké boty jsou výklopy, kde lze za sebe dát i tři páry bot podle typu kování. Využít lze i klasické police, které jsou však vhodnější pro zimní vyšší obuv, jako jsou kozačky či sněhule. Za zmínku stojí i systém výsuvy – ideálně plnovýsuvy s členěním na obuv, popřípadě lze boty zavěsit na kování na dvířka či desku (to

Sestava STYLE představuje praktické využití rohové skříně. Ukazuje, že šatní skříně nemusí být jen blok uzavřených skříní. Dají se do ní elegantně začlenit menší i větší niky (HANÁK)

lze využít hlavně u bot na podpatku). Myslete na to, že kvalitní obuv by se neměla mačkat a že špatným uložením ji můžete poškodit. Nezapomeňte ani na dětskou obuv a také na přezůvky, jak pro sebe a rodinu, tak i pro návštěvy.

S botníkem dále souvisí věšáky, jež patří mezi další nepostradatelné vybavení předsíně. Věšáky by měly sloužit pro odložení oděvu návštěvy i pro vaše každodenní svrchníky. Nemělo by se však stát, že zde bude místo, které nahrazuje skříň. Bundy i kabáty by měly mít své vlastní místo ve skříni a zde by se měly odkládat pouze frekventované oděvy. Klobouky, deštníky i další doplňky raději ukládejte do skříně, kde si na ně vyhradíte místo. Předsíň bude vypadat uklizeně a nebude se na tyto drobnosti prášit. Velmi

OSOBNÍ DOPORUČENÍ DESIGNÉRKY

Velmi dobře působí sjednocení podlahové krytiny v předsíni, na chodbě a následně v dalších obytných prostorech, jako je kuchyně, jídelna a obývací pokoj. Nejen že se vyhnete instalaci nevzhledných a špatně čistitelných přechodových lišt, ale prostor bude sjednocený a bude opticky působit větší.

ožehavé téma je uložení klíčů. Je možné je zavěsit na různé věšáky a háčky nebo uložit do skříňky, buď typizované přímo na klíče, nebo ji nechat vyrobit na míru. Každopádně na ně nezapomeňte při návrhu předsíně, protože tato drobnost vám ušetří mnoho času při vymýšlení, kam je uložit, a následném hledání. ✖



DESIGNÉRKA



Ing. Iva Bastlová,
DiS.

Designérka, která vystudovala navrhování interiérů a nábytku, se oboru věnuje více než 15 let. Navrhuje nejen interiéry, ale také produkty. Přednáší, školí a publikuje. Organizuje doprovodné programy na veletrzích o bydlení a spolupracuje s řadou českých výrobců.

www.ivabastlova.cz

NÁŠ TIP

Tento seriál vychází z knihy Tvoříme interiér s českou designérkou, kterou vydala Grada Publishing.

Partnerem seriálu je Stavební spořitelna České spořitelny, a. s.



STAVEBNÍ S
spořitelna České spořitelny



KUCHYŇ, ZÁKLAD DOMOVA

Kuchyň je centrum každého soukromého interiéru, ať je vaření vaším koníčkem či nikoli. Je to místo, kde se rodina setkává, kde se koná každodenní i slavnostní stolování. Měla by splňovat nejen estetické, ale i funkční a ergonomické požadavky. Současně je třeba poznamenat, že patří mezi finančně nejnáročnější vybavení bytu.

TEXT: IVA BASTLOVÁ A REDAKCE | FOTO: ARCHIV

Jak ji navrhnout, aby splňovala vše? Designérka Iva Bastlová napsala knihu „Tvoříme interiér s českou designérkou“, která vychází z praxe a kde je kuchyním věnována jedna obsáhlá kapitola. Vybíráme to nejdůležitější v bodech...

1. Umístění kuchyně v bytě

Tato místnost by měla být situována do přední části bytové jednotky, aby bylo ukládání nákupů snadné a dostupné a provoz v bytě plynule fungoval. I když je dnes nezbytností používat odsavač par, počítejte s tím, že z kuchyně půjdou určité pachy. Ložnice a dětské pokoje by tedy měly být co nejdále v klidové zóně, kam návštěvy nevstoupí. Při volbě, kde bude

kuchyň umístěna, berte v úvahu i omezení prostoru. Zkontrolujte možnosti přívodu vody, odpadu, plynu, výšku parapetů, výšku zkosných stěn atd., aby bylo možné linku vůbec osadit a bez problémů používat.

2. Ergonomické řešení

Aby byla kuchyň ergonomicky navržena, je třeba brát v úvahu nejen pohodlné otevírání skříněk, jejich přehlednost a dostupnost, ale také detaily, jako jsou různé vystouplé nebo ostré prvky, jež představují nebezpečí úrazu. Významným bodem při řešení ergonomie je pracovní trojúhelník.

Jde o ideální vzdálenost mezi uskladněním potravin, tedy chladničkou a potravinovou

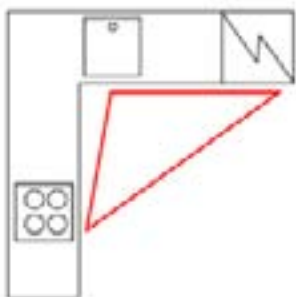
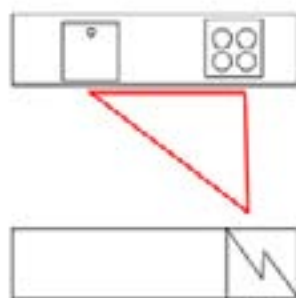
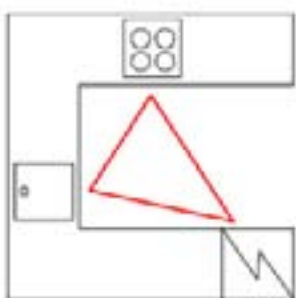
skříní, dále mezi mycím centrem, tedy dřezem a mezi varným centrem, tedy sporákem. Tyto tři vrcholy spojují tři nejdůležitější místa linky. Vzdálenost mezi jednotlivými body by měla být od 1,2 do 2,7 metru a celkový obvod trojúhelníku by měl mít více než 8 metrů. Důležité je, aby do tohoto pracovního prostoru nezasahovala hlavní komunikační zóna – průchozí ulička.

3. Vnitřní vybavení skříněk a typy otevírání

Standardem dnešních kuchyní jsou kvalitní plnovýsuvy, které umožňují využití prostoru pro ukládání s maximální přehledností. Používají se na hluboké a mělké zásuvky,



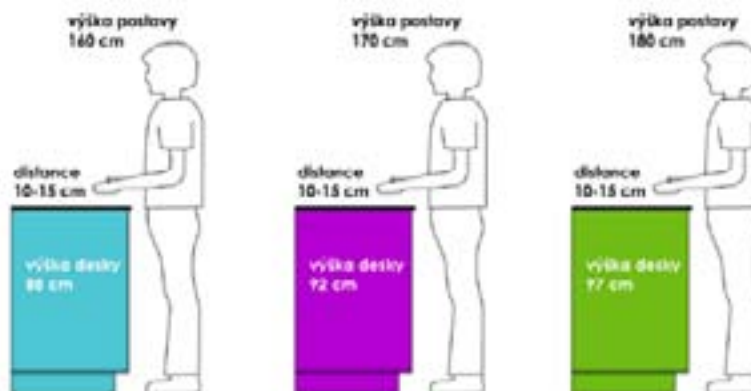
Pečící troubu je vhodnější instalovat do zvýšené polohy (foto Team 7)

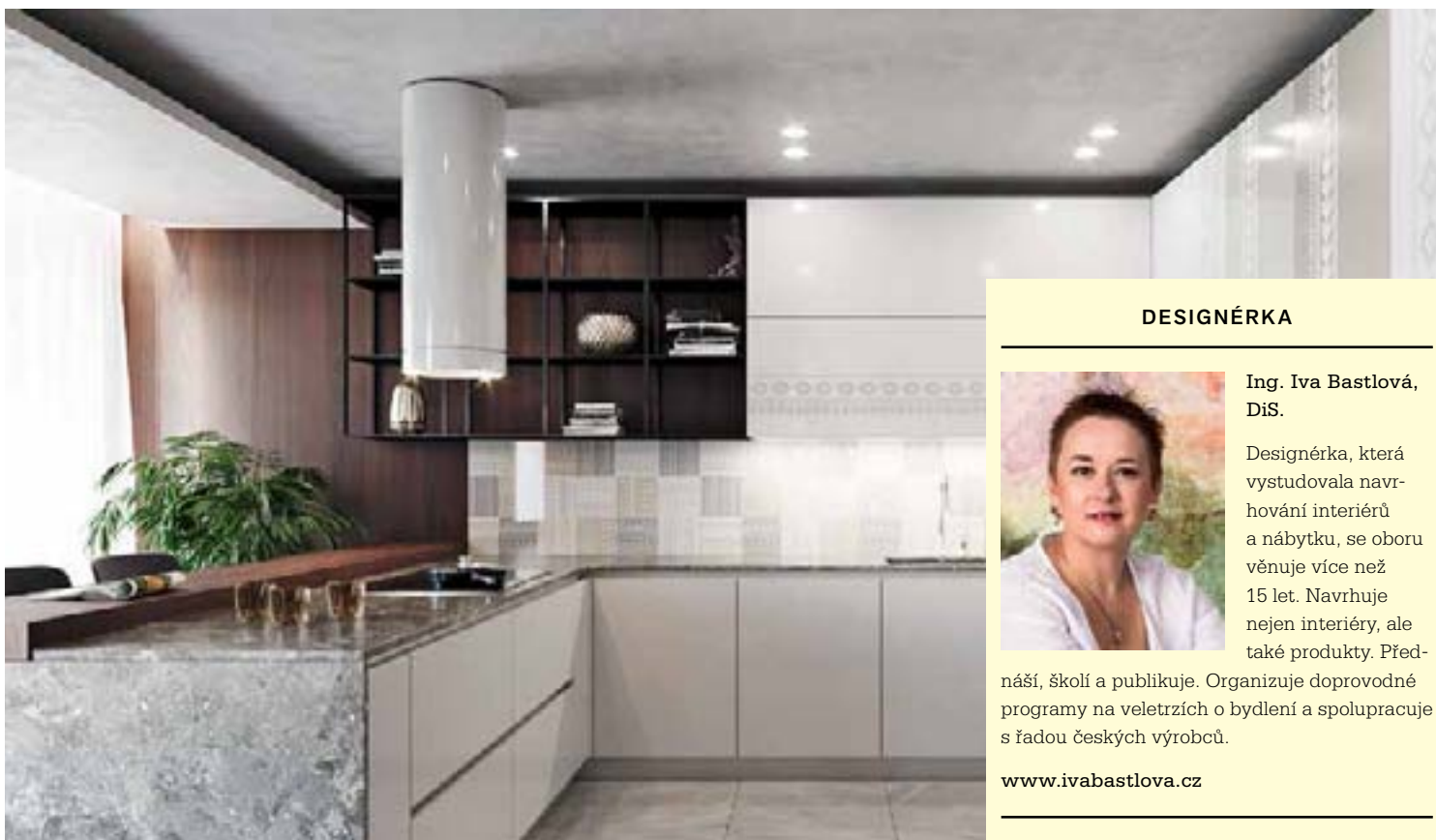


Pracovní trojúhelník naznačující komunikační linie v dispozici kuchyně by měl mít maximální obvod 8 metrů, optimální výška pracovní plochy závisí na výšce postavy

RADA DESIGNÉRKY

Vytvořte dispozici s rozmístěním nábytku celého prostoru a podle toho nechte vyvést přívody na elektřinu. Tak budete mít vyvedený kabel přímo nad jídelním stolem. Vyhněte se tak předělávání nebo aplikaci nevzhledné lišty směrem ke stolu.





DESIGNÉRKA



Ing. Iva Bastlová,
DiS.

Designérka, která vystudovala navrhování interiérů a nábytku, se oboru věnuje více než 15 let. Navrhuje nejen interiéry, ale také produkty. Přednáší, školí a publikuje. Organizuje doprovodné programy na veletrzích o bydlení a spolupracuje s řadou českých výrobců.

www.ivabastlova.cz

Volba materiálů a dekorů je také důležitá. Trendem jsou hladké plochy s povrchem, který se snadno udržuje (foto Trachea)

kam se přidávají ještě různé rozdělovníky – příborníky apod. Na výběr je řada typů s různými tvary a dekory bočnic. Důležitá je hlavně nosnost výsuvu a také to, že korpus zásuvky vysunete ze skříňky zcela, nikoli jen částečně. Samozřejmostí takových výsuvů je i tichý a plynulý dojezd při uzavírání a jednoduché otevírání.

Horní skříňky se nejčastěji vybavují policemi. Dřívější otevírání na panty v moderních kuchyních nahradily výklopy různých typů (klasické, zdvihací, výkyvné, skládací). Tyto systémy umožňují velkou šířku skříňky, přehlednost a také bezpečnost. Otevírání na panty je samozřejmě stále možné, ale při větší šíři (více než 30 cm) vzniká při otevření riziko úrazu do hlavy.

Rohové skříňky lze vybavit různými typy karuselů (tvaru půlkruhu, tříčtvrtkruhu, kruhu), speciálními výsuvnými koši „magic box“ či „magic corner“ a dalším kováním, které však navýší cenu kuchyně min. o 10 tisíc Kč.

4. Volba spotřebičů

Při výběru spotřebičů hleďte nejen na vzhled, ale také na funkce, hlučnost a spotřebu. Zvažte, zda funkce navíc budete v praxi používat, a nejde jen o dobrý pocit, že máte

to nejlepší a nejnovější, protože za rok to může být passé. Pohledové spotřebiče, jako je například pečicí trouba a mikrovlnka, volte od jedné značky – řady, aby k sobě vše ladilo, byl totožný povrch, stejný typ madla, displeje apod. Doporučuji plně vestavnou troubu do výšky, mikrovlnnou pouze pokud ji opravdu používáte. Myčku volte ideálně bez pohledového panelu, čímž si usnadníte čištění. Pokud nevybavujete mini kuchyni v garsonce, zvolte myčku šíře 60 cm. Typ o šíři 45 cm má vnitřní prostor velmi malý. Nezbytností je digestoř, jejíž výkon by měl odpovídat velikosti prostoru. Zde opět doporučuji plně vestavný typ, kde se minimalizují pohledové části a tím se usnadňuje údržba. Typ lednice vybírejte podle frekvence doplňování potravin, ale počítejte s tím, že většina vestavných typů má vnitřní objem menší než volně stojící. Varnou desku volte dle svých potřeb – plynovou, sklokeramickou, indukční – u té počítejte s nutností speciálního nádobí. Zauvažujte o jejím tvaru, nemusí být jen 2 x 2 plotýnky, ale např. 4 x 1 apod., jež se lépe při vaření využijí.

5. Osvětlení

U kuchyňské linky musí být osvětlena každá část pracovní plochy. To lze vyřešit klasickými svítidly umístěnými pod horní skříňkou nebo LED diodovými páskami zafrézovanými do dna horních skříňek. Použít lze i světelná dna, která jsou velmi efektní a prosvítí současně

i horní skříňky. Tato varianta se vyplatí, hlavně když jsou horní skříňky prosklené. Nezapomeňte však přemýšlet o tom, co do těchto skříňek budete ukládat – nasvícené krabičky čaje nejsou to pravé. Kdo má rád hru se světlem, může použít LED diodové pásky i pod spodní skříňky a zvýraznit tak dispozici linky nebo její část, stejně tak lze aplikovat pásky pod pracovní desku, kolem ostrůvku atd. Možnosti jsou v tomto případě neomezené, jen je vhodné se řídit heslem „méně je více“. Kdo chce mít linku opravdu „vymazlenou“, třeba ho zaujmou svítidla integrovaná dovnitř skříňek, která se při otevření rozsvítí. ✘

NÁŠ TIP

Tento seriál vychází z knihy Tvoříme interiér s českou designérkou, kterou vydala Grada Publishing.

Partnerem seriálu je Stavební spořitelna České spořitelny, a. s.



STAVEBNÍ S
spořitelna České spořitelny

KOUPELNA, OÁZA POHODY



Koupelna dnešní doby není jen místo očisty těla. Je to prostor pro relaxaci, kde ze sebe pomyslně smyjeme starosti a stres. Tato místnost se nenavrhuje jen funkčně, v současné době se klade stále větší důraz na estetiku a celkový styl. Koupelny jsou prostornější, s velkým oknem, popřípadě vstupem přímo na terasu či zahradu. V rodinném domě či větším bytě nejsou výjimkou dvě, někdy i tři koupelny. Pokud je to možné, umístěte pračku, sušičku, koš na špinavé prádlo a čisticí potřeby do prádelny, komory nebo jiné oddělené místnosti a vytvořte z koupelny opravdovou oázu pohody.

TEXT: ADAM KREJČÍK | FOTO: PETR ADÁMEK

Důležité je hledět na praktickou stránku, údržbu a komfort. Materiály je třeba volit tak, aby odolaly změnám vlhkosti vzduchu a styku s vodou, aby se daly dobře čistit a současně odolaly běžným čisticím prostředkům. Myslete také na ergonomii. Vyhněte se zbytečným ostrým hranám a vystouplým detailům, pokud to lze, instalujte k vaně madlo. Uvažujte o prostoru jako celku,

aby zde byla dostatečná manipulační plocha při vstupu do vany, při mytí dětí, pohodlné stání u umyvadla apod.

Základní vybavení

Nezbytností každé koupelny je umyvadlo, sprchový kout nebo vana, v ideálním případě oboje. Chybět nesmí zrcadlo a úložné prostory, hodí se i otopný žebřík, háčky, věšáky, případně křesílko nebo alespoň stolička.

Moderní koupelna je prostornější, než jsme byli zvyklí z dřívější doby. Přísun denního světla zvyšuje komfort (Geberit)

RADA DESIGNÉRKY

Pokud zvolíte výraznou barvu umyvadla, nechte ji vyniknout a aplikujte tam, kde je obklad či stěrka v neutrálním odstínu. Dobře též vypadá absolutní kontrast (např. žluté umyvadlo s modrou stěnou v pozadí), ale to je extravagantnější řešení. Pozor si dejte i na tvrdost vody v dané lokalitě. Černé umyvadlo by v kombinaci s tvrdou vodou nebylo vhodnou volbou vzhledem k náročné údržbě. Za zmínku stojí též cena. U barevných typů je obvykle příplatek, ale nebývá to výrazná položka v rozpočtu.

Umyvadla

Umyvadlo v koupelně, to není jen nutnost a hlavní funkční předmět. Může to být i ústřední prvek, na kterém je postavený koncept celé koupelny. V tomto případě však nehovoříme o klasickém bílém keramickém typu, ale o něčem méně tradičním. Variant umyvadel najdete na trhu širokou nabídku.

Barevná keramika

Keramická umyvadla se nevyrábějí pouze v bílé barvě, která se každému při slově „sanita“ vybaví. Mnoho výrobců nabízí vybrané typy v různých barevných variantách, i tak výrazných, jako je červená, žlutá, modrá a jiné. Velmi často se používá černá a béžová, též pastelové odstíny či zlaté a stříbrné povrchy. Najít se dají i výjimečné ručně malované kousky či typy s digitálním potiskem, s imitací zvířecí kůže, srsti apod.

Skleněná umyvadla

Možná druhým nejčastějším materiálem je sklo. Představovat si však nemusíte jen čiré nebo matné. I v tomto případě lze rozehrát hru barev. Skleněná umyvadla se vyrábějí nejen v jednobarevném provedení, ale též duhovaná či s různými aplikacemi a motivy, také metalická – zlatá, stříbrná apod. I v tomto případě platí, že výrazné umyvadlo potřebuje vyniknout, a v klasicky řešené koupelně s barevným keramickým obkladem by působilo trochu nevhodně.



Na sanitě velmi dobře vypadají pastelové odstíny (Ceramica Catalano)

Neutrální a nadčasový vzhled lze vytvořit pomocí keramických obkladů s dekorem dřeva (foto Porcelanosa, kolekce Provenza Natural)

Z umělého kamene

Umělý kámen není záležitostí jen kuchyňských desek a dřezů. Tento moderní materiál lze samozřejmě využít i do místa očisty. Když rozpočet dovolí, lze navrhnout a následně vyrobit umyvadlo, vanu či sprchovou vaničku na míru. Umyvadlo lze zapustit do desky beze spár, do materiálu jde frézovat, použít různé barvy a kombinovat je. Některé druhy jsou též lehce průsvitné a lze je podsvítit. Umělý kámen nepředstavuje jen možnost originálního designu, na trhu se nabízí mnoho typizovaných prvků z tohoto materiálu, které mohou na první pohled vypadat jako z keramiky. Rozdíl poznáte na omak. Umělý kámen je teplejší, lehčí, jeho další předností je opravitelnost, která u keramiky není možná. Cena je však často oproti keramice vyšší.

Dřevěná umyvadla

Také z tohoto materiálu můžete mít nejen umyvadlo, ale i vanu či sprchovou vaničku. Na výrobu se používá mnoho dřevin, od modřínu a cedru přes ořech a třešň až po exotický mahagon, wenge a teak. Cena výrobků je relativně vysoká, odvíjí se od druhu dřeviny, designu a hlavně technologie výroby. Umyvadla se vyrábějí sudovou technologií, z jednoho kusu dřeva nebo jako lepená. Přitom je nutné splnit dvě podmínky: dřevo musí být rovnoměrně vysušeno a musí být opatřeno kvalitním uzavíracím nátěrem, jenž zabraňuje přijímání vlhkosti. Dřevěné umyvadlo není záležitostí „klasické“ koupelny. Ideálně se hodí k přírodním materiálům, jako je kámen, či





ke keramice v neutrálních odstínech. Zajímavě vynikne v kontrastu s nerezem či sklem. Často se též používá do koupelen, kde jsou stěny pouze vystěrkované.

Přírodní kámen

Po dřevě je kámen další čistě přírodní materiál, ze kterého lze umyvadlo vyrobit. Ve většině případů jde o ruční práci a každý kus je tedy originál. Cena je stejně jako u dřeva závislá na technologii výroby a druhu kamene. Při výběru je třeba zohlednit i povrchovou úpravu (leštění, impregnaci).

Nerez

Materiál nejvhodnější do veřejných prostor se v současné době objevuje i v privátních koupelnách. Jeho velkou nevýhodou je – stejně jako u kuchyňských dřezů – obtížnější udržení povrchu v lesklém stavu. Na materiálu jsou vidět veškeré otisky a oschlé kapky vody. Pro toho, kdo touží po industriální či futuristicky vzhlízející koupelně, může být však právě tato volba to pravé. ✖

Skleněná umyvadla mají různá provedení, od čirého až po zlatý či stříbrný povrch (Sapho)

TIP DESIGNÉRKY

Jestliže je koupelna dostatečně velká, dejte tam dvě umyvadla! Není to zbytečnost ani přepych, ale praktická volba. Není nic horšího než ranní fronta na umyvadlo. Uvidíte, jak vám tato drobnost zpříjemní každodenní ranní shon.

DESIGNÉRKA



Ing. Iva Bastlová,
DiS.

Designérka, která vystudovala navrhování interiérů a nábytku, se oborů věnuje více než 15 let. Navrhuje nejen interiéry, ale také produkty. Přednáší, školí a publikuje. Organizuje doprovodné programy na veletrzích o bydlení a spolupracuje s řadou českých výrobců.

www.ivabastlova.cz



NÁŠ TIP

O vanách, sprchových koutech, obkladech a nábytku do koupelny se dočtete v knize Tvoříme interiér s českou designérkou.



Výběr z kapitoly Koupelna z knihy Tvoříme interiér s českou designérkou, kterou vydala Grada Publishing.

Partnerem seriálu je Stavební spořitelna České spořitelny, a. s.



Podomítkové baterie působí velmi čistým a moderním dojmem a nechají vyniknout zajímavé umyvadlo (Cessi)

LOŽNICE, ZDROJ ENERGIE



Místo pro spánek a relaxaci musí být stejně kvalitní jako ostatní části bytu, i když nejde o reprezentativní prostor. Nezapomeňte, že zde trávíte téměř třetinu života a nabíráte zde energii do dalšího dne, v případě nemoci zde zůstanete i několik dní najednou.

Ložnice by měla být pohodové místo pro celou rodinu. Foto: Kolekce tapet My Dream, design Iva Bastlová pro Vavex

TEXT: IVA BASTLOVÁ A REDAKCE | FOTO: ARCHIV AUTORKY

Ložnice nemusí být rozměrově příliš velká, prostor by však měl být plnohodnotný, s běžnou podchodovou výškou minimálně 260 cm, s dostatkem denního světla a přirozeným větráním. V dispozici tuto místnost situujte do klidové části bytu, která není tolik frekventovaná. Okna by měla ideálně směřovat také do klidové části, například směrem do zahrady, pokud je to možné, a nikoli do rušné ulice. Stejně jako u řešení kuchyně, i v tomto případě je třeba dělat kompromisy. Dobře zvažte, co je vám osobně příjemné a co vám naopak velmi vadí, a dle toho se rozhodněte.

Postel, základ ložnice

Mezi základní mobiliář ložnice patří jednoznačně lůžko. Pokud jde o dvoulůžko, standardní vnitřní rozměry (rozměry matrace)

jsou 180 x 200 cm. Konstrukce postele může být dřevěná (z masivu), dýhovaná, z lamina či laminátu, lakovaná, ale také čalouněná, případně kovová či ratanová atd. U tohoto typu nábytku jsou důležité detaily, jako je výška lehací plochy. Pro pohodlné vstávání je vhodnější výška lehací plochy 40–45 cm, podobně jako je výška pohovky nebo židle. Dřívější trend velmi nízké lehací plochy (pod 30 cm) není dobrý nejen kvůli zvedání z postele. Čím jste při spaní blíže podlaze, tím dýcháte více prachu, který se zde usazuje. Pozornost věnujte také hraně a šíři bočnice. Ta by měla být zaoblená a ergonomická, aby bylo vstávání a sezení na lůžku pohodlné.

Lůžko může být na nožičkách, na soklu nebo stát na přední a zadní části konstrukce. Pokud není pod lůžkem volný prostor, lze tuto část využít na ukládání. To je možné vyřešit pomocí výsuvů pod postelí nebo výklopným

roštem. V tomto případě však matrace nedýchá a vše se v ní usazuje. Toto řešení volte jen v krajním případě.

Zaměřte se také na výběr čela, které dost často udává celkový ráz lůžka. Čelo lze namontovat přímo na stěnu a samotná postel může mít konstrukci bez čela, nebo je čelo přímo součástí lůžka. Ve většině případů má čelo pohledovou úpravu z obou stran, a tak lze postel postavit i volně do prostoru. Čelo se vyrábí ze stejných materiálů jako spodní nosná část a dost často se materiály kombinují, například konstrukce z masivního dřeva a celočalouněné čelo. Výška čela je různá od velmi vysokých (150 cm) až po nízké (80 cm), se sklonem nebo zcela rovná. V některých případech je čelo protaženo i do stran a jsou na něm zavěšeny noční stolky nebo police, popřípadě je vyrobeno na míru přes celou stěnu, u níž postel stojí.



Barevně lze sladit potah na lůžku, kusový koberec i další textilní doplňky. Foto: Bluebellgrey

Některé typy postelí mají nebesa, která známe z historického nábytku. Tento prvek působí vždy romantickým dojmem a během letních měsíců jej lze využít jako moskytiéru. Vyberete-li si tento typ postele, platí dvojnásob, že vynikne ve větší místnosti. Jestliže toužíte po spaní s nebesy, lze konstrukci zavěsit také ke stropu a pod ni umístit klasickou postel.

U lůžka je důležitý nejen vhodný výběr, ale i jeho umístění v prostoru. Postel by neměla stát hned pod oknem, u topení, ani zády proti dveřím do místnosti. Pokud to lze, nedávejte lůžko pod zkosené stěny, kde je malá podchodná výška. Ležící člověk se zde cítí stísněně a špatně zde cirkuluje vzduch. Dvoulůžko musí být pro obě dvě osoby stejně dostupné, aby při vstávání jeden nepřelézal druhého. To vyžaduje ze tří stran kolem lůžka dostatečně velkou komunikační zónu, širokou nejméně 60 cm.

Drobný nábytek

Vedle lůžka stojí ve většině případů z každé strany noční stolek. Lze použít dva zcela stejné typy nebo i naprosto odlišné. Vždy by však měly mít minimálně jedno pojitko, aby zapadaly do konceptu a hodily se k sobě. Běžné stolky mají jeden nebo dva výsuvy, někdy mají dvířka na panty nebo jsou jen regálová, tedy se skládají z polic bez dvířek. Výškově mohou odpovídat výšce matrace, ale není to podmínkou. Noční stolek dobře

nahradí i police ukotvené do stěny nebo do prodlouženého čela postele. Je-li kolem lůžka málo místa, namontujte na zeď alespoň malou policičku, kam položíte mobilní telefon, kapesníčky a sklenici s vodou.

V ložnici najdete také různé komody a prádelníky. Většinou jde o solitérní nábytek různé výšky a šířky, kam se ukládají drobnosti, módní doplňky a spodní prádlo. I zde lze vybírat z typů přesně určených k lůžku, stejně jako zcela odlišných variant, které oživí prostor. Většina takových typů nábytku má výsuvy o různé hloubce, někdy kombinované s dvířky na panty.

Šatna

Do ložnice se obvykle umísťují šatní skříně. Pokud dispozice dovolí, zvažte, zda by se vedle ložnice vešla šatna. Tu lze v rámci větší místnosti oddělit příčkou a vstupovat do ní tedy pouze z ložnice, nebo můžete vytvořit zcela oddělený prostor, do kterého se vchází z chodby. Ať je to tak či tak, šatna by měla být dostatečně velká pro instalaci polic a šatní tyče a potřebný manipulační prostor. Police si nechte vyrobit volně stavitelné, abyste podle potřeby mohli nastavovat jejich rozteč. Oblečení se nejlépe ukládá na ramínkách na šatní tyče, které mohou být i ve dvou řadách nad sebou. Jestliže se obáváte, že na horní tyč nedosáhnete, zvolte sklopné provedení. Nezapomeňte na háčky a věšáky, které se budou hodit na různé doplňky. Šatnu lze vybavit také výsuvy, ať již jako anglické zásuvky nebo drátěné výsuvné koše. Doplňků do šatny existuje celá řada (věšáky na kalhoty, na kravaty, na pásky, organizéry atd.), stačí si vybrat dle nabídky dodavatele nebo z katalogu

RADA DESIGNÉRKY

1. Jestliže na lůžku pravidelně spí dvě osoby a rozměry místnosti to dovolí, nedávejte matrace menší. Naopak! Pokud to lze, zvolte šířku 200 cm a délku 210 nebo pro vyšší osoby i 220 cm. Získaný komfort oceníte každý den.
2. Robustní a dominantní postele s výrazným objemným čelem nejsou vhodné do velmi malých místností. Opticky malé prostory ještě zmenšují.
3. Umístěte lůžko na důstojné místo a nechte ho v ložnici vyniknout! Je to vaše nejdůležitější místo pro zdraví a relaxaci.
4. Pokud se plánuje ložnice pro mladý pár, nechte kolem lůžka dostatek místa pro dětskou postýlku.

výrobce těchto doplňků. Pokud je šatna tmavá, je vhodné použít vnitřní osvětlení skříní a svítící šatní tyče. Výhodou šatny je dostatek úložného prostoru, centralizované uložení šatstva a přehlednost při oblékání.

Vestavné skříně

Pokud je šatna do bytu nevejde, je vhodné použít vestavné skříně, v ideálním případě od stěny ke stěně, od podlahy ke stropu. Je-li před skříní dostatek manipulačního prostoru, je možné opatřit skříně dveřmi na panty, což je levnější varianta. Dnes se dost často využívají posuvné dveře, které nezabírají manipulační

Koupelna přístupná pouze z ložnice je pro zachování soukromí rodičů ideální. Foto: Mobalpa





Ženy jistě ocení malý toaletní stolek se zásuvkami, kde by zrcadlo nemělo také chybět. K němu pak patří křesílko, vyšší taburet nebo vhodně zvolená židle. ✖

TIP DESIGNÉRKY

Šatna by měla být plně uzavíratelná, aby se na čisté oblečení neprašilo. V tomto případě pak uvnitř šatny nemusí být žádná dvířka, stačí volné police a tyče.

Do ložnice je vhodné použít i čističku vzduchu. Za zmínku stojí např. typ Roger, který díky senzoru kvality ovzduší nepřetržitě monitoruje prostředí a detekuje znečištění.
Foto: Stadler Form

UPOZORNĚNÍ

Jestliže je na šatnu málo místa, nedělejte ji za každou cenu. Zbytečně tím zmenšíte a rozdělíte již tak malý prostor ložnice, která pak bude ještě menší. Jestliže lze v šatně využít na ukládání pouze jednu stěnu, nemá smysl ji vůbec realizovat. Totéž lze uložit i do vestavné skříně bez dělicí příčky.

prostor před skříní. Variant posuvných systémů je celá řada (na vložení, naložené dveře atd.). Důležité je vybrat plynulý chod, tichý dojezd a dostatečnou nosnost a zabezpečit, aby se vysoké posuvné panely neprohýbaly. To by vám měl garantovat výrobce.

Vzhled čelních ploch může být ze stejného materiálu jako ostatní zařízení, čistě bílé, aby splynulo s ostatními stěnami, nebo zcela odlišné. Materiály se mohou také kombinovat, a to nejen barevně a typově, ale také strukturou a typem povrchu, např. lesk a mat ve stejném odstínu atd. Použit lze sklo, zrcadlo i netypické varianty, jako je kovolaminát nebo čistě přírodní organoid. Řadu materiálů lze také digitálně potisknout a získat tak originální vzhled přímo na míru.

Praktické doplňky

Nemáte-li vedle ložnice šatnu, budou se hodit různé háčky, věšáky, případně i němý sluha. Jinak bude oblečení končit na křesle, na posteli nebo vedle ní. Pamatujte při zařizování na denní provoz a myslíte na každý detail, který usnadní úklid. Totéž platí o zrcadle, které je při oblékání dobrým pomocníkem. To lze instalovat na dveře šatní skříně, ale není to pravidlem. Když se zrcadlo vejde, zavěste jej vedle skříně. Dobře bude vypadat v zajímavém rámu.

Nábytek z masivu nemusí vždy působit rustikálně. Tento typ je z řady Atua, kterou navrhla Iva Bastlová pro českého výrobce Triant



DESIGNÉRKA



Ing. Iva Bastlová,
DiS.

Designérka, která vystudovala navrhování interiérů a nábytku, se obor věnuje více než 15 let. Navrhuje nejen interiéry, ale také produkty. Před-

nášší, školí a publikuje. Organizuje doprovodné programy na veletrzích o bydlení a spolupracuje s řadou českých výrobců.

www.ivabastlova.cz

NÁŠ TIP

O vanách, sprchových koutech, obkladech a nábytku do koupelny se dočtete v knize Tvoříme interiér s českou designérkou.



Výběr z kapitoly Koupelna z knihy Tvoříme interiér s českou designérkou, kterou vydala Grada Publishing.

Partnerem seriálu je Stavební spořitelna České spořitelny, a. s.



DĚTSKÝ POKOJ, PROSTOR PRO RŮST



Dětský pokoj je specifická kapitola. Tuto místnost byste totiž neměli zařizovat pro sebe, ale hlavně pro děti. Jestliže jsou ve věku, kdy dokážou formulovat svá přání a vkus, měli byste je respektovat, samozřejmě s určitou dávkou míry a racionality. Berte tento pokoj jako jejich osobní prostor, kde se ony samy musí cítit dobře a pohodově.

TEXT: IVA BASTLOVÁ A REDAKCE | FOTO: ARCHIV AUTORKY A ADOBE STOCK

Tento interiér by měl být plnohodnotný jako ostatní části bytu. Nedávejte sem starý nábytek s tím, že jej děti stejně zničí a pořídíte jim nový, až budou rozumné. Dáváte tím dítěti najevo, že nejsou jeho potřeby na stejné úrovni a že si jej jako osoby nevážíte a nedůvěřujete mu. V dnešní době děti dostávají velké množství hraček. Zkuste spočítat, kolik stála jen polovina z nich, a pak to porovnejte s kvalitním vybavením jejich pokoje. Možná zjistíte, že vybavení pokoje není tak velká investice. A udělá jim větší radost než další stavebnice nebo panenka. Nábytek jim bude sloužit řadu let a budou si ho vážit. Je to totiž jejich království, tak jim zkuste dát kapku důvěry a pusťte se do toho.

Berte v úvahu, že pokoj a jeho vybavení děti velmi ovlivňuje. Aby si mohly hračky a další věci uklidit, potřebují dostatek úložných prostor. Každá věc musí mít své vlastní místo, aby dítě vědělo, kam s ním. U menších dětí berte v úvahu jejich dosah, horní poličky nebudou moci několik let využívat.

Z praxe designérky

Často slyším, že děti nechtějí začít spát samy v pokojíčku a chtějí zůstat v ložnici rodičů. Pak se zeptám, jak jejich pokoj vypadá a zda už je zcela zařízený. Ve většině případů tomu tak není. A přiznejte si, komu by se chtělo do nehotového interiéru, kde jsou krabice a stará komoda?

Umístění pokoje v bytové jednotce

Když jsou děti malé, je mnohem praktičtější umístit dětský pokoj vedle ložnice, abyste v noci nemuseli běhat přes celý dům. Na druhou stranu, když děti povyrostou, nabízí se zcela opačné řešení, a to dát ratolestem volnost a soukromí, umístit jejich pokoj například do patra a vlastní ložnici mít v přízemí. V tomto případě je vhodné, aby v každém patře byla jedna koupelna a toaleta, aby bylo soukromí dotaženo do detailu. Ložnice rodičů v přízemí je vhodné řešení i z pohledu mobility, v pozdějším věku každý uvítá minimum schodů a bezbariérové řešení. V horním patře pak mohou být dva dětské pokoje, hostinský, koupelna, a pokud se vejde, i menší pracovna.

Při uvažování, jakou místnost poskytnout dětem, berete v úvahu prostorové možnosti. Místnost by měla být dostatečně velká pro veškeré vybavení a místo na hraní, s běžnou podchodnou výškou 260 cm, popř. 250 cm. Jestliže se pokoj nachází v podkrovní, berete v úvahu zkosení stěn a zohledněte využití prostoru, resp. komplikované využití plochy s nízkou podchodnou výškou. Možná je to pro děti nyní v pořádku, protože jsou menšího vzrůstu, ale za dva za tři roky, až povyrostou, to bude zcela nevyhovující. Dětský pokoj musí mít dostatek denního světla, elektrických zásuvek a musí se dát dobře větrat.

Koncept dětského pokoje

Interiér této místnosti může být vybaven v různém stylu. Fádni, strohý a pouze funkční typ dost často děti nenadchne. Opakem jsou pokoje zařízené specifickým dětským nábytkem, kde je lůžko inspirované vzhledem auta apod. Nábytek může mít velmi infantilní tvarosloví, různé dětské doplňky a dekorace. To bývá pro děti velmi lákavé, ale pouze na několik let. Pak začnou takovéto vybavení odmítat a touží po dospělejším řešení. Další možností je výrazně barevný nábytek, jehož tvarosloví je klidnější a připomíná běžný typ. Interiér lze vybavit také neutrálně laděným nábytkem a dětské prvky sem dodat pomocí dekorací.

Osobní doporučení designérky

Ve svých návrzích používám nábytek na míru a volím na něj vždy neutrální odstíny, tzn. světlé dřevo, krémová, bílá, světle šedá barva



Pro děti je důležité mít vlastní pracovní místo s pohodlnou ergonomickou židlí. Vhodné je vybrat z nabídky rostoucího nábytku (Čilek)

apod. Výrazné barvy a dětské motivy sem dodávají doplňky, jako jsou kusové koberce, tapety, závěsy, svítidla a další dekorace. Všechny tyto doplňky lze jednoduše vyměnit (jak časově, tak i finančně) a z růžového pokoje pro princeznu se může během jednoho dne stát pokoj pro piráty nebo kosmonauty atd. Jsem zastáncem toho, že barevnost a hravost pokoje dodají i hračky, které zde děti mají vystavené.

Základní vybavení v neutrálním provedení (skříně, regály, postel, stůl) bude sloužit až do rané dospělosti. Není tedy důvod, proč na něm šetřit a dělat ústupky v kvalitě.

Proměna pokoje v průběhu času

Při navrhování dětského pokoje je třeba zvážit fakt, že potřeby dítěte se mění mnohem rychleji než dospělých. Pokoj pro batole většinou stačí vybavit pouze úložným prostorem, dětskou postýlkou a přebalovacím pultem. Hodit se bude také křeslo pro rodiče a hlavně volná plocha pro hry. Postupem času je třeba přidat dětský stůlek s židlí a dětskou postýlku vyměnit za klasické lůžko. Zpočátku může být u postele zábrana, která se časem odstraní. V poslední fázi se vymění menší pracovní stůl za klasický velký a rázem je hotov pokoj pro teenagera. S věkem dětí se mění nejen požadavky na vybavení, ale také na vzhled a bytové doplňky.

Hlavní vybavení pokoje

V pokoji samozřejmě nesmí chybět lůžko. Pro novorozence a batolata je to dětská postýlka se zábranou ve zvýšené poloze. U tohoto typu nábytku je velmi důležitá kvalita opracování a detailů, správná volba materiálů a jejich povrchová úprava. Patří sem i bezpečnost systému uzavírání zábrany. Některé postýlky mohou být na kolečkách, což je vhodné při časté manipulaci. Jiné mohou být spojené s přebalovacím pultem nebo mít odnímatelnou přední zábranu a možnost snížení lehací plochy. V tomto případě bude postýlka sloužit o pár let déle.

Pak nastává čas na změnu a je třeba pořídit lůžko běžného rozměru s matrací 90 x 200 cm. Nedoporučuje se uložení matrace na desce, ze zdravotního hlediska je vhodnější položit ji na rošt, aby dýchala. Pod matrací lze mít další vysunovací lehací plochu, která bude sloužit k přespání kamarádů, nebo výsuvné boxy na uložení hraček. Je-li to však možné, nechte prostor pod matrací volný, aby lůžko větralo.

V pokoji, který obývá více dětí, se často používá patrové lůžko, tedy palanda. U tohoto typu nábytku je důležitá stabilní a pevná konstrukce, zábrana v horní části a také žebřík. Zábranu lze u mladších dětí doplnit ještě

TIP DESIGNÉRKY

Kolem lůžka se mi osvědčilo dávat čalounění. Může být z jedné až ze tří stran a vytvoří dětem příjemnou plochu kolem postele a navíc zbrzdí nárazy dítěte do stěny. Čalounění může být součástí konstrukce postele nebo může být počalouněná pouze deska, které je ukotvená na stěně.



Patrová lůžka patří k oblíbenému kusu nábytku v dětských pokojích. Musí mít ale bezpečnostní zábranu a ergonomický žebřík (El Corte Inglés)

sítěmi pro lepší bezpečnost. Žebřík musí být ergonomický, tzn. hrany nesmí být ostré, ale vhodné na přidržování a rozteč stupínek musí odpovídat dětem.

Někdy se pod horní lůžko dávají úložné prostory. To je vhodné v místnostech s nízkým stropem. Horní postel může být níž než u běžné palandy, a přitom se spodní část využije na uložení šatů. Můžete si také nechat vyrobit různé atypické sestavy na míru, se

DOBRÁ RADA

Pozor na úchytky s ostrými hranami! Úraz o skříňku může mít vinou těchto „dekorací“ velmi nepříjemné následky. Jestliže se vám nelíbí klasické úchytky a nechcete výřezy do nábytku, zvolte například dřevěné a nechte je přestříkat na výraznou barvu. Nebo je možné použít zápusťné typy.



Magnetický kovolaminát lze instalovat na stěnu nebo jej použít jako čelní plochu dveří vestavných skříní. Lze na něj psát i používat magnety (Homapal)

RADA DESIGNÉRKY

Jestliže uvažujete o vytvoření dětských pokojů v podkroví, dobře si ohlídejte podchodnou výšku. Nemějte výšku od současné podlahy, která se může při stavebních pracích ještě o několik centimetrů posunout, většinou směrem nahoru, což ubírá na výsledné výšce místnosti.

skluzavkou a dalšími skřínkami a doplňky nebo vybrat typizované sestavy z katalogu. Jestliže není u dětské postýlky přebalovací pult, můžete ho pořídit jako solitér. Není to však podmínkou, protože někdy se přebalování řeší v koupelně.

Nezapomeňte však na dostatek úložných prostor. Nejde jen o oblečení a hračky, časem bude potřeba menší knihovna, zásuvkový kontejner na psací potřeby a řada dalších školních potřeb. K tomu přibudou různé vlastní výtvořky, nálezy a suvenýry, a tak nebude poliček nazbyt. Vhodné jsou vestavené skříně, uzavíratelné knihovny a komody, kam se nepraší, i několik polic a regálů, kam si děti vystaví své oblíbené hračky a často používané potřeby.

Židle a stůl

Dalším důležitým vybavením je pracovní stůl. Pro děti do 4 let stačí dětský stolek, pro děti starší, předškoláky a školáky je vlastní pracovní stůl nezbytností. Ideální je tzv. rostoucí typ, který se výškově přizpůsobuje dítěti. Některé typy jsou i naklápěcí nebo mají různé přihrádky atd. Stůl je časem vhodné doplnit o kontejner na psací potřeby.

Ke stolu jednoznačně patří židle. Pro nejmenší děti je to dětská židlička, dětem starším čtyř let je vhodné pořídit rostoucí pracovní židli, která je ergonomická a pohodlná na sezení. Tu pak v pozdějším věku vyměníte za klasickou pracovní židli pro dospělé. Potah pracovní židle vybírejte s ohledem na údržbu.

Praktické doplňky

Do dětského pokoje se hodí nástěnky. Může jít o různé desky instalované na stěně, k tomuto účelu lze využít i čelní plochy nábytku (dvířka skříní). Ty můžete nechat vyrobit na zakázku z popisovacího magnetického kovolaminátu, na který lze fixami psát, vystavovat zde plakáty, výkresy nebo je vyzdobit pomocí magnetek.

Další možností je tabulová nebo magnetická barva na stěnu, popř. tabulová fólie. Stejnou službu udělá i sklo, které lze také popisovat a na speciální typ skla dávat i magnety.

Děti milují skryše a tajné přihrádky! Jestliže vybavujete pokoj na zakázku, nechte jim nějakou vyrobit, například vyklápěcí

desku kolem postele nebo přihrádku vedle pracovního stolu.

Kolem lůžka lze instalovat závěsy, které zlepší soukromí v menších pokojích pro více dětí, ale současně poslouží i jako dekorace.

Zamyslete se nad háčky a věšáky. Jsou velmi praktické, ale pokud použijete ostré typy v nevhodné výšce, mohou být nebezpečné.

Hodit se bude i křeslo, při uspávání malých dětí, jejich hlídání a pro větší děti na válení. Nahradit jej lze různými válečnými vaky, taburety a polštáři, které budou děti milovat.

Nezapomeňte na volnou plochu na hraní na podlaze! Ta je pro předškolní děti nejdůležitější. Budou si zde hrát, lézt, válet se, stavět domečky z polštářů, stany, bunkry atd. Tento volný prostor je velmi důležitý pro rozvoj jejich fantazie bez použití klasických hraček. ✘

DESIGNÉRKA



Ing. Iva Bastlová,
DiS.

Designérka, která vystudovala navrhování interiérů a nábytku, se oborů věnuje více než 15 let. Navrhuje nejen interiéry, ale také produkty. Před-

náš, školí a publikuje. Organizuje doprovodné programy na veletrzích o bydlení a spolupracuje s řadou českých výrobců.

www.ivabastlova.cz

NÁŠ TIP

O vanách, sprchových koutech, obkladech a nábytku do koupelny se dočtete v knize Tvoříme interiér s českou designérkou.

Výběr z kapitoly Koupelna z knihy Tvoříme interiér s českou designérkou, kterou vydala Grada Publishing.

Partnerem seriálu je Stavební spořitelna České spořitelny, a. s.



STAVEBNÍ
spořitelna České spořitelny



POKOJ (NEJEN) PRO HOSTY

Ubytovat hosty můžete také do zcela oddělené části nebo přístavby u rodinného domu (Foto JAB Anstoetz)

Tuto místnost nenajdete v každém bytě či domě. Ve většině případů je výsadou velkých bytových jednotek a rodinných domů. Kde se místností nedostává, je spojována s pracovnou do tzv. multifunkčního pokoje. Zde kromě pracovního stolu a úložných prostor nesmí chybět lůžko nebo kvalitní rozkládací pohovka, odkládací místo, němý sluha a další věšáky.

TEXT: IVA BASTLOVÁ | FOTO: ARCHIV

Pokud se staví nebo rekonstruuje větší rodinný dům, většinou se s hostinským pokojem počítá. Kam jej dispozičně umístit? Dost často se pro ubytování hostů využívá menší podkrovní místnost. I zde však musí být dostatečná podchodná výška, přísun denního světla i možnost větrání. Hosty není vhodné ubytovat do prostor druhé kategorie. Druhou možností je místnost v přízemí, která bude

oddělená od privátních pokojů a poskytne tak stálým obyvatelům i hostům dostatek soukromí.

Základní otázka

Při rozhodování o konkrétní místnosti a jejím vybavení je třeba zvážit několik faktorů. Prvním z nich je, kolik osob bude ve většině případů tuto místnost obývat. Druhým aspektem je, kdo budou nejčastější hosté

a jak dlouho zde budou bydlet. Hostinské pokoje mohou sloužit pro příležitostné přespání známých nebo kamarádů dětí většinou na jednu noc. Takovou místnost lze zařídit skromněji, zde je funkce na prvním místě. Druhým typem může být pokoj pro prarodiče, kteří přijíždějí z větší dálky minimálně na několik dní vícekrát do roka. V tomto případě je vhodnější situovat místnost do přízemí (kvůli dostupnosti seniorům)



a přidat i vlastní toaletu a malou koupelnu (ideálně se sprchou).

Někdy je kromě koupelny součástí hostinského ubytování také kuchyňka a jde vlastně o malou garsonku. V některých případech stojí za zvážení i vlastní vstup do této bytové jednotky. Výhodou je nejen maximální soukromí, ale také možnost pronájmu nebo ubytování příbuzných na delší časový úsek. Vybavení se odvíjí od prostorových možností.

Vybavení podle funkce

K hlavnímu vybavení tohoto pokoje patří jednoznačně lůžko, podle velikosti a využití pokoje buď klasické lůžko s vnitřní lehací plochou 90 x 200 cm, nebo menší dvojlůžko s matrací o šířce 140 až 160 cm. Také můžete

zvolit výsuvnou lehací plochu pod klasickým jednolůžkem, která se využije opravdu jen příležitostně. Ve větších hostinských pokojích může stát i klasické dvoulůžko s rozměry 180 x 200 cm. Pokud jde o malý prostor, sloužící jako multifunkční, lze lůžko nahradit kvalitní rozkládací pohovkou.

U každé postele nesmí chybět noční nebo odkládací stolek. V tomto případě může být i na kolečkách a během dne sloužit jako konferenční. Zda sem instalujete televizi, je čistě na vašem rozhodnutí. Pokoje, které slouží pouze pro občasně přespání přátel, se bez ní zcela obejdou, zatímco pokoje, jež pravidelně obývají prarodiče, ji budou možná potřebovat. Jestliže budete prostor využívat jako příležitostnou pracovnu, vyberte si praktický pracovní stůl. Může mít klasickou podobu

V hostinském pokoji mohou být vestavné skříně, které sice hosté využívat nejspíše nebudou, vy si sem však uložíte řadu sezonních potřeb (Foto JASNO)

TIP DESIGNÉRKY

Jestliže jde spíše o multifunkční než hostinský pokoj, můžete sem umístit cvičební přístroje a pomůcky, které většinou zabírají prostor v ložnici nebo překáží uprostřed obývacího pokoje. Zvláště v některém období, kdy se nevyužívají, stává se z nich odkládiště a nahrazují něměho sluhu.



nebo se může jednat o sekretář s uzavíratelnou pracovní plochou. Pro práci na notebooku se bude hodit sklápěcí pracovní stůl.

Nezapomeňte na odkládací prostor pro zavazadla, uložení oblečení a hygienických potřeb. Vhodné je také zavěšení zrcadla a různé typy háčků a věšáků. Za úvahu stojí umístění vestavné šatní skříň, kam lze uložit sezonní vybavení. To nechte například

v horních policích a spodní, lépe dostupnou část s šatní tyčí vyhradte pro návštěvy.

Hostinský pokoj vhodně doplní pohodlné křeslo. Zvolit lze i rozkládací typ, který občas nahradí druhé lůžko. Pořídíte-li do hostinského lehké a přenosné křeslo, můžete jej využít při větší sešlosti v obývacím pokoji. Podobně lze řešit i „přídavné“ jídelní židle nebo křesílka s příležitostným přesunem do obývacího pokoje a jídelny.

Nezapomeňte na dostatečné zastínění, přece jen se jedná o místo určené hlavně pro přespání. Blackoutové rolety nebo závěsy zajistí maximální tmou, aby se hosté u vás pohodlně vyspali. ✖



Do hostinských pokojů je ideální pohovka Sit&Sleep, na které se návštěvník pohodlně vyspí (Foto DUCHOŇ)

V případě menších prostor je vhodné využít speciální kování na výklonné lůžko, které se snadno ovládá (Foto CLEI)

DESIGNÉRKA



Ing. Iva Bastlová, DiS.

Designérka, která vystudovala navrhování interiérů a nábytku, se oboru věnuje více než 15 let. Navrhuje nejen interiéry, ale také produkty. Přednáší, školí a publikuje. Organizuje doprovodné

programy na veletrzích o bydlení a spolupracuje s řadou českých výrobců.

www.ivabastlova.cz



NÁŠ TIP

O dalších možnostech spojených se zařizováním pokojů pro hosty se více dočtete v knize Ivy Bastlové Tvoříme interiér s českou designérkou.



Další kapitoly jsou věnované kuchyním, koupelnám, obývacím pokojům, ložnicím, dětským pokojům, pracovnám atd.

Partnerem knihy i seriálu je Stavební spořitelna České spořitelny, a. s.



UŽITEČNÁ PRACOVNA



Domácí pracovny nemusí sloužit jen k práci na stolním počítači nebo notebooku. Řada lidí má jako koníčky různé rukodělné činnosti, modelářství, malbu nebo šití. V pracovně někteří také žehlí, opravují různé přístroje apod. Každá z těchto činností si žádá rozdílné vybavení. Pro některou činnost je třeba větší pracovní plocha, pro jinou zas více úložného místa a volně stavitelné regály.

TEXT: IVA BASTLOVÁ | FOTO: ARCHIV

Při úvaze, kde bude pracovna umístěna, je nutné si odpovědět na několik otázek. Nejdříve je nutné vědět, zda bude pracovna pouze soukromá, nebo půjde o prostor, kde se budou konat schůzky s klienty a jednání. Jestliže jde o privátní prostor, je lepší situovat tuto místnost do klidové zóny, například vedle ložnice. Ve druhém případě je ideální umístit pracovnu blízko ke vstupním dveřím, aby klienti nechodili přes celý byt či dům.

Dalším faktorem při návrhu pracovny je, kolik

osob, respektive kolik pracovišť zde má být. V mnoha případech pracovnu využívají dvě osoby (např. manželský pár) a tomu by měla odpovídat i její velikost a vybavení. Pokud prostor dovolí, dopřejte každému vlastní pracovní stůl a dostatek úložných prostor. Předejdete tím řadě drobných rodinných konfliktů.

Pracovní stůl

Jde jednoznačně o hlavní vybavení pracovny. Šířka a hloubka stolu by měla odpovídat potřebám vykonávané činnosti a také

Pracovní stůl nemusí působit sterilně. Lze jej sladit se stylem ostatního nábytku.

Na fotografii je stůl z kolekce Auta, nábytek Triant, design Iva Bastlová

prostorovým možnostem pokoje. Klasická výška je 75 cm, při pravidelné a dlouhodobé práci na počítači však stojí za úvahu výškově stavitelný typ.

Přínos ergonomicky tvarovaného sedacího nábytku k prevenci nemocí zad je omezený, protože lidské tělo není stavěno na dlouhodobé sezení, je určeno k pohybu a častým změnám polohy. Dlouhotrvající sezení, byť na ergonomicky tvarovaném sedáku, je příčinou vzniku řady zdravotních obtíží, od poruch kosterního a muskulaturního



aparátu až po poruchy v oblasti oběhového a nervového systému. Účinnou a logickou prevencí těchto masově rozšířených nemocí je přivést do statické kancelářské práce pohyb.

Výškově stavitelné stoly umožňují rychlé nastavení výšky pracovní plochy podle vlastní potřeby. Pouhým stiskem tlačítka si během pár sekund zvýšíte nebo snížíte pracovní plochu. Kdykoliv během práce se můžete k práci postavit, změnit výšku stolu, a tím i polohu těla.

Změnou výšky stolu během chvilky zásadně změníte postavení páteře, narovnáte záda, ramena, protáhnete svaly nohou i břicha, uvolníte vnitřní orgány a všechny další dosud stlačované části těla.

Stoly mohou být navíc vybaveny ergonomickou pracovní deskou s polokruhovým výřezem, která stojí za úvahu

i u klasických pevných stolů. Nezvyklý tvar může zprvu vzbudit nedůvěru. Ta se však rozplyne, jakmile si stůl aktivně vyzkoušíte. Když se totiž „zasunete do stolu“, zjistíte, že si na pracovní plochu můžete v ergonomicky správném úhlu „odložit“ svá předloktí a s nimi váhu celých paží. To je podle konstituce člověka 8-12 kg, které jinak zatěžují zejména trapézy a další svaly krku, ramen a zad.

Tvar a typ podnože není u stolu rozhodující, důležité je, abyste pohodlně seděli a židle se mohla zasunout pod stůl.

Další vybavení

K pracovnímu stolu je vhodné přidat kontejner. Většinou jde o korpus na kolečkách, který obsahuje 3–5 zásuvek. Při volbě zakázkového nábytku zkontrolujte, zda se výška kontejneru vejde pod pracovní stůl, pokud jej tam chce

Jako dekorace pracovní jsou vhodné klasické i obrazové tapety. Foto: Vavex, kolekce tapet My Dream, design Iva Bastlová

dát. Vyberte kvalitní nábytková kolečka s dostatečnou nosností, aby fungovala stejně dlouho jako zbytek nábytku.

Nezapomeňte promyslet, kam umístíte tiskárnu, skener, popř. i další kancelářské přístroje. Nejenže na ně potřebujete mít

TIP DESIGNÉRKY

Dvířka u skříněk do pracoven doporučuji plná, nikoli prosklená. Za ně se schová řada nevzhledných složek a šanonů, jejich nadpisy nemusí nikdo vidět.



Nebojte se zařídit pracovnu rafinovaně. I tento prostor může vypadat zajímavě. Foto: Vallila

odkládací plochu, ale také dostatečný počet elektrických zásuvek. Pokud tyto přístroje používáte jen občas, lze je uložit například do skříňky s horní výklonnou deskou. Nebude se tak na ně prášit a horní část můžete využít na odkládání dokumentů.

Druhé nejdůležitější vybavení pracovny představuje pracovní židle. Volit lze z různých typů židlí, křesílek či polokřesílek. Pokud budete u pracovního stolu trávit delší dobu (například každodenní práce z domova nebo 1–2 krát za týden celodenní práce z domova), měla by být židle maximálně ergonomická a pohodlná, a to i na úkor vzhledu.

Knihovna a skříň

Dalším typem nábytku, který má v pracovně nepostradatelné místo, je knihovna. Nemusí jít pouze o nábytek sloužící k uložení knih, ale hlavně různých dokumentů a složek.

Ve spodní části lze umístit výsuvy s organizéry na dokumenty, v horní části knihy atd. Vždy si dobře rozmyslete, co zde potřebujete uložit. V ideálním případě si nechte police uvnitř udělat volně stavitelné, abyste mohli výšku polic nastavovat dle aktuálních potřeb.

Do pracoven se často instalují i vestavné skříň. Většinou se sem ukládají různé sezonní nebo sportovní potřeby, které se nikam jinam nevejdou. Pokud je toto i váš případ, je lepší do pracovny takovou skříň pořídit než mít jiné úložné prostory přeplněné a nepřehledné. ✖

Rozteč mezi policemi na umístění šanonů je 33 cm.



Na čelní plochy skříněk lze použít popisovací a magnetický laminát v různých barvách. Foto: Homapal

Výšku pracovního stolu lze změnit pouhým stiskem tlačítka na ovladači. Foto: HON a.s.



DESIGNÉRKA



Ing. Iva Bastlová, DiS.

Designérka, která vystudovala navrhování interiérů a nábytku, se oboru věnuje více než 15 let. Navrhuje nejen interiéry, ale také produkty. Přednáší, školí a publikuje. Organizuje doprovodné

programy na veletrzích o bydlení a spolupracuje s řadou českých výrobců.

www.ivabastlova.cz

NÁŠ TIP

O dalších možnostech spojených se zařizováním domácí pracovny se více dočtete v knize Ivy Bastlové *Tvoříme interiér s českou designérkou*.



Další kapitoly jsou věnované kuchyním, koupelnám, obývacím pokojům, ložnicím, dětským pokojům, pracovnám atd.

Partnerem knihy i seriálu je Stavební spořitelna České spořitelny, a. s.



STAVEBNÍ S
spořitelna České spořitelny



OBÝVACÍ POKOJ

Několik menších stolků před rohovou sedací soupravou je mnohem praktičtější než jeden velký (Muenkel design)

Musí splňovat řadu požadavků. Je to místo reprezentativní, kde se setkává rodina s přáteli a příbuznými, současně tu členové rodiny odpočívají, často si tu hrají malé i velké děti, pohybují se domácí mazlíčci a v mnoha případech pokoj slouží jako pracovna. Propojení s jídelnou a kuchyní je další specifikum a v neposlední řadě je to prostor, kde jednou do roka stojí vánoční stromček.

TEXT: IVA BASTLOVÁ A REDAKCE | FOTO: ARCHIV AUTORKY

Do obývacího pokoje neodmyslitelně patří sezení, obývací stěna, televize, případně knihovna a další kusy nábytku. Než začnete vybírat, je třeba si rozmyslet základní uspořádání. Sezení zabere hodně místa, je vhodné jej situovat do klidové zóny, stranou od hlavních komunikačních linií (aby nepřekáželo průchodu k jídelnímu stolu, do ložnice apod.). Může být umístěno u stěny nebo volně v prostoru, nejčastěji bývá orientováno

čelem ke stěně s televizí (ve vzdálenosti umožňující komfortní sledování pořadů), čelem ke krbu nebo k výhledu do krajiny – záleží na vašich prioritách a také na dispozici místnosti. Knihovna důstojně doplní tuto sestavu, ale může se i uchýlit do ústraní spolu s křeslem a poklidným čtenářským zákoutím. Uspořádání obývacího pokoje je vhodné si rozmyslet už ve fázi projektování domu – jedině tak zajistíte uspokojivý počet elektrických zásuvek a dalších přípojek na správných místech.

TIP DESIGNÉRKY

1. Jestliže si necháte vyrobit čalouněný nábytek na míru, můžete si zvolit nejen potah, rozměr, tvar područky a různé typy nožiček, ale také měkkost/tvrdost PUR pěny.
2. Myslete na detaily! V některých případech bude velmi dobře vypadat obšíř potahu kontrastní nití.
3. Sladit lze také potah pohovky nebo křesla s potahem na čalouněné židli. Nemusí jít pouze o jednu barvu. Velmi dobře vypadá kombinace několika barev z jedné kolekce látek.



Pro zútulnění obývacího pokoje lze použít více kusových koberců (Otto)

Sezení jako otevřená scéna

Základ sezení tvoří pohodlná pohovka. Velmi často se používá rohová sestava, ale může to být trojseďák, dvojsedák nebo i zcela atypický tvar. Můžete vybírat z typizovaných výrobků (z katalogu různých značek), nebo si nechat čalouněný nábytek vyrobit přesně na míru. Při výběru řešte nejen typ potahu, ale také detaily zpracování a typ kostry. Luxusní typy mají

různé doplňky od polohovacích podhlavníků až po elektrické ovládání sedáků a opěráků.

K pohovce neodmyslitelně patří křesla. Osobně doporučuji volit spíše jiný typ křesla, než je pohovka, aby se prostor odlehčil a nepůsobil tak fádně. Křeslo může mít stejný potah jako pohovka, ale nemusí. Naopak lépe vypadá kontrastní řešení, například pohovka v neutrálních odstínech s několika výraznými

TIP DESIGNÉRKY

Při výběru různých typů konferenčních a odkládacích stolků hledejte jedno společné pojítko. Může to být tvar, materiál, barevnost. Dobře funguje, když se použije doplňková barva, která se objevuje i jinde v interiéru. Rozdílné výšky stolových desek jsou vítané!



polštářky a v této výrazné barvě zvolené křeslo.

K pohovce lze přidat také taburet, jenž může mít různý tvar (čtverec, obdélník, kruh i jiný) i různý rozměr dle prostorových možností interiéru. Ani zde není nutná stejná barevnost potahového materiálu. O všem přemýšlejte v kontextu, aby celek nebyl ani příliš fádni, ale ani disharmonický.

Dalším typem nábytku, který do obývacího pokoje patří, je konferenční stůl. Ten může být ze stejné kolekce jako ostatní nábytek, nebo lze vybrat i zcela odlišný typ. Stolky se vyrábějí ze dřeva nebo jeho imitace, z kovu, skla, plastu, kamene a jejich vzájemných kombinací. Nejčastěji jsou obdélníkové a čtvercové, dobře vypadají i kulaté a organické tvary, jež příjemně narušují strohost a přílišnou geometričnost některých místností. Dříve stával obvykle jeden větší stůl před pohovkou, dnes se více používají dva až tři stolky různých rozměrů a výšek, někdy i zcela rozdílných typů. Stolky z těchto sestav jsou menší a snazší na manipulaci.

Kam s televizí

Centrálním typem nábytku v obývacím pokoji je tzv. televizní stěna. Dříve to byla mohutná, tvarově nesourodá sestava polic a různých typů skříněk. V posledních 15 letech se velmi minimalizovala a dospěla do podoby jedné malé skřínky pod televizí a s poličkami na stěně. Toto řešení je pro řadu domácností nevyhovující, protože zde chybí dostatek úložného prostoru. Poslední trendy ukazují tento nábytek v jiné podobě. Jedná se většinou



Televizi jde šikovně ukryt za posuvný panel se speciálním sklem. Když je přístroj vypnutý, není za sklem vidět (foto Triant, design nábytku Iva Bastlová)



Vhodné kování je třeba volit nejen do kuchyňských skříněk, ale také do ostatního zakázkově vyráběného nábytku (foto Blum)

o decentní systém skříněk, který je vzdušný, ale současně poskytuje dostatek úložného prostoru. Součástí může být i bar nebo malé domácí pracoviště. Police jsou často podsvícené LED diodami. Spodní části se skládají z plných dvířek, v horní části se objevují prosklené vitríny a police. Některé sestavy mají posuvné dveře, za kterými se televize ukrývá. Běžnější jsou dvířka otevíraná na panty, výklopy nebo ve spodní části řešená sklopným kováním. Variant je nespočet, důležité je zvolit tak, aby tento prvek byl nejen estetický, ale současně i funkční.

Zamyslete se nad tím, zda má být televize středobodem obývacího pokoje. Existuje řada variant nábytku, kde je možné ji ukrýt, když není právě zapnutá.

Knihovna

Patří stále mezi důležité kusy nábytku. Obliba knih v dnešní digitální době se příliš nezměnila, ba naopak. Řada lidí se ke knihám vrací. Tento typ nábytku může být jak solitérní, tak i vestavný (od podlahy ke stropu, od stěny ke stěně). Vybírat lze z typizovaných kusů, různých sektorových systémů nebo ji nechat vyrobit na míru. Nejčastěji je korpus knihovny umístěn na soklu, vzdušnější řešení nabízí nábytkové nohy. Netradičně lze knihovnu zavěsit na stěnu (pokud to

nosnost stěny umožňuje). Kdo se na knihy rád dívá, pravděpodobně zvolí knihovnu otevřenou. Po stránce údržby je vhodnější knihovna s dvířky, plnými nebo skleněnými (celoskleněnými nebo rámovými se sklem). Pokud budete dávat do knihovny pouze knihy, stačí malá hloubka polic (max. 35 cm). Pokud se vám knihovna do obývacího pokoje nevejde, zauvažujte o jejím umístění do ložnice, haly, chodby apod., abyste měli knihy přehledně uložené.

Vitríny a komody

Nyní slaví velký návrat. Velmi oblíbené jsou prosvícené vitríny z čirého skla. Dnes se sem neukládá sváteční nádobí jako dříve, ale běžně používaný servis a další esteticky zajímavé předměty nebo umělecké artefakty. Vitríny se stávají součástí televizních stěn nebo vybavení kuchyně, které volně přechází do obývací části.

Komody představují zajímavý solitér, který může být ze stejné kolekce jako ostatní vybavení pokoje, nebo zcela odlišný. U tohoto malého typu nábytku se nemusíte bát experimentovat. Velikost závisí na prostorových možnostech interiéru, typu otevírání a na vašich potřebách. Často se vyrábí komody zásuvkové nebo s dvířky na panty, popř. jejich kombinacemi. Stejně jako knihovny, i komody mohou mít korpus na soklu či nožičkách, popř. být zavěšené na stěně. ✪

TIP DESIGNÉRKY

Barevná komoda může rozzářit neutrálně zajímavý interiér. Obávat se nemusíte ani zcela stylově odlišného solitéru nebo komody po baričce, ke které máte citový vztah. Zařaďte ji včas do konceptu!



Do zásuvek můžete vybrat stejné nebo zcela kontrastní bočnice výsuvů, než má samotná skříňka (foto Blum)

DESIGNÉRKA



Ing. Iva Bastlová, DiS.

Designérka, která vystudovala navrhování interiérů a nábytku, se oboru věnuje více než 15 let. Navrhuje nejen interiéry, ale také produkty. Přednáší, školí a publikuje. Organizuje doprovodné programy na veletrzích o bydlení a spolupracuje s řadou českých výrobců.

www.ivabastlova.cz

NÁŠ TIP

Tento seriál vychází z knihy Tvořme interiér s českou designérkou, kterou vydala Grada Publishing.

Partnerem seriálu je Stavební spořitelna České spořitelny, a. s.



STAVEBNÍ S
spořitelna České spořitelny



Vzorový byt byl sladěn do posledního detailu, čímž designérka ukázala zákazníkům a výrobcům nábytku, jak se dá pracovat s konceptem a detaily

INSPIRATIVNÍ INTERIÉR

Zařizovat bydlení můžete v různých stylech, jedno byste ale měli řešit vždy – a to je koncept. Jak takový interiér řešený podle konceptu vypadá? To bylo k vidění na veletrhu Design Shaker, kde hned ve vstupní hale vznikl na 90 m² dočasný Vzorový byt.

TEXT: IVA BASTLOVÁ | FOTO: MICHAL PROTIVANSKÝ

Konceptem byla digitální romantika, kde šlo o moderní materiály a pastelové odstíny, ale to nebylo vše. Celý interiér byl navržen přímo pro tuto přehlídku a vše bylo vyrobeno na míru. Šlo tak i o ukázkou toho, co dokáže práce designéra a českého výrobce. Celý návrh i dozor při finální realizaci měla na svědomí designérka Iva Bastlová, která se právě na spolupráci se zakázkovou výrobou specializuje.

Designérka prováděla každý den návštěvníky bytem a při komentovaných prohlídkách upozorňovala na různé vychytávky a zajímavosti. Jaké to byly?

Hned u vstupu se nacházela ložnice, kde tvořil neutrální základnu šedostříbrný metrážový koberec. Na stěně za lůžkem dominovala tyrkysová tapeta, kterou doplňovala zakázkově vyráběná dekorace z kovolaminátu. Postel byla celočalouněná a potah byl použit nejen na lůžko, ale

i na taburet a křesílko. Druhé křesílko mělo potah barevně stejný, avšak s jiným dekorem. Tím designérka demonstrovala, jak lze materiály různě kombinovat. Noční stolky vedle lůžka byly rozměrově jiné, a stejně tak jiné byly i lampy nad nimi. Barevnost však byla totožná a celek tam vypadal velmi zajímavě a rafinovaně. Za pozornost stojí i šatní skříň, jejíž korpusy a dvířka ladily s nočními stolkami. Dvoje dvířka skříňe byla navíc prosklená a prosvícená. Na skleněné výplni byl aplikován



Autorka projektu Iva Bastlová se věnuje navrhování interiérů více než 15 let a pravidelně přednáší na různých veletrzích

digitální tisk, jehož vzor korespondoval s dekorem potahu na lůžku. Opomenout nemůžeme ani vnitřní vybavení. Noční stolky i skříň byly vybaveny plnovýsuvy se stejně barevnými čelními plochami – tmavě šedými. Akcent zlaté se objevoval na tyrkysovém potahu, propojoval jej s nástěnnou dekorací i ovládacím ventilem zajímavého radiátoru. Vše sladěno do posledního detailu!

Z ložnice se procházelo do koupelny, kde byla netradičně použita vinylová

Hned u vchodu dominovala čalouněná postel. Akcent zlaté barvy na potahu lůžka ladil s nástěnnou světelnou dekorací. Vše vyrobeno v ČR na míru





Digitální tisk leskem aplikovaný na matných akrylátových dvířkách koupelnové skříňky ohromil řadu návštěvníků. Působil decentně a rafinovaně



Uvnitř zrcadlové skříňky nad umyvadlem byly policičky z čirého skla, kde designérka opět navrhla digitální tisk – motiv ladící se spodní částí



Velký zájem sklídil digitální tisk čirého skla, jež bylo výplní u šatní skříně. Efekt navíc umocňovalo prosvícení této části skříně



Do veškerého nábytku navrhla Iva Bastlová plnovýsuvy Blum, a to i pod umyvadlo, kde stačí udělat výřez na sifon a skříňka se plně využije



krytina Moduleo. To je možné i při běžné realizaci, stačí jen použít vhodně zvolenou podkladovou stěrku a lepidla. Netradiční byl i obklad, šlo o speciální laminát určený do prostor se zvýšenou vlhkostí. Barevně na obklad navazovala skříňka pod umyvadlem, která byla opět vyrobena na míru. Zajímavostí byl digitální potisk leskem na dvířkách skříňky, který ladil s potiskem na skleněných poličkách v zrcadlové skříňce. Uvnitř skříňky byly použité plnovýsuvy, pod umyvadlem s výřezem kolem sifonu, a tak byl využitý každý centimetr. Na méně exponované stěně byla aplikována vinylová tapeta ve zlaté barvě, před kterou dominovala volně stojící vana.

Poslední místností byla kuchyň spojená s jídelnou a obývací částí. Zde byla položena stejná krytina jako v koupelně, a to zcela bez přechodových lišt. Kuchyň byla plně vybavena plnovýsuvy, které korespondovaly s pohledovými částmi. Odolná dvířka t.acrylic v bílé a tmavě šedé doplnil zlatý kovolaminát, který byl použit i jako obklad v obývací části. Pracovní desku zvolila designérka z kompaktu s povrchem imitujícím mramor a k tomu bílý dřez a bílou varnou desku. Kompaktní deska umožňuje instalaci dřezu spodní montáží, a tak nevznikají na povrchu žádné přechody ani spáry. Barevnost materiálů plně přecházela od jídelní části, kde stůl navazoval na ostrůvek, až do obývacího pokoje. Zde byly dva menší konferenční stoly vybavené plnovýsuvy. Jeden stůl barevně ladil s jídelním stolem, druhý se skříňkou a korpusem na ostrůvku. Pohovka byla vyrobena v jemně pastelové růžové a doplněna o výrazné polštářky. Látka na polštářcích byla pak použita i na čalouněných židlích u jídelního stolu. Zde byla každá židle v jiném potahu, a jedna dokonce v čirém plastu. Tím se prostor opět rozehrál a dekorově propojil. Svítidla v tomto případě byla čistě bílá a působila velmi elegantně a decentně. Kdo si sáhl na kusový koberec, zajásal. Takovou hebkost byste nečekali! Detailů a vychytávek bylo ještě mnohem více, ale to by bylo na dlouhé povídání.

Projekt zajišťovala Buřinka – stavební spořitelna České spořitelny, a tak u každé místnosti nechyběl přesný rozpočet. Ten najdete na www.vzorovy-byt.cz, kde si můžete prohlédnout nebo stáhnout publikaci s dalšími typy a radami a zjistit další informace.

Dalšími partnery projektu byly společnosti: Blum, Trachea, Duet CZ, Koberce Breno, Dekoma, Elusia, Tomton, Plastia, Nimco, Darre, Neuk a Bath4you. ✖

Na expozici byl pro návštěvníky připraven informační systém – jednotně označené materiály a různé typy a rady na zařizování. Vše najdete v publikaci Vzorový byt

PROMĚNA INTERIÉRU KROK ZA KROKEM



Mít prostor promyšlený, navržený do detailu, je jedna věc. Pustit se do přestavby interiéru a dovést ji ke zdárnému konci, věc druhá. Řada lidí stále sní o tom, jaké by to mohlo být, a realizace se doslova děsí. Je třeba si přiznat, že kompletní rekonstrukce není snadná, ale výsledek stojí za to. Mít kolem sebe funkční, ergonomický a esteticky sladěný prostor zlepšuje každodenní život.

TEXT: IVA BASTLOVÁ | FOTO: CADA DESIGN, SHUTTERSTOCK A ARCHIV

Nejdříve musíte mít hotový koncept interiéru, tedy výběr barev, materiálů, stylu a hlavních prvků. Pak detailně promyslete návrh, ať svépomocí nebo s profesionálem. Musíte mít dobře rozvržený půdorys a přesně vybraný nábytek a osvětlovací tělesa. Nezáleží na tom, jestli to bude 2D nebo 3D projekt vytvořený na počítači nebo v ruce. Důležité je dodržení všech poměrů, rozměrů a technických možností. K realizaci ale návrh nestačí. Pak potřebujete výkresy. K nacenění podlahy je to okótovaný půdorys, k nacenění a realizaci rozvodů vody, odpadu a elektřiny další

výkresy s kótami. Bez nich vám řemeslník může udělat vývoje odhadem a rázem je řada věcí složitější. Pro vytvoření rozpočtu pro výrobu nábytku je nutné mít další výkresy, kde jsou kóty, výběr materiálů a kování. V případě změny příček jsou nezbytné další podklady, aby řemeslníci přesně věděli, kde bude příčka stát.

Tip designérky

Připravte si podrobnou tabulku, do které vypíšete veškeré prvky, které budete pořizovat, i veškeré služby, které budete objednávat. Tak budete mít přehledně před sebou, z čeho se celková částka za realizaci skládá, a budete

moc pružně reagovat na různé úpravy.

Ve většině případů se však „něco“ stane, a tak si ke konečné částce přidejte rezervu minimálně 10 %, raději i více. Čím je realizace komplikovanější, tzn. půjde o výraznější stavební zásahy, tím by měla být rezerva větší. Některé stavební práce lze těžko nacenit, a jde spíše o odhad než přesnou kalkulaci. Nezaskočí vás tak například větší částka za nové rozvedení elektřiny, protože lze těžko odhadnout, v jakém stavu se nyní rozvody nachází.

Když máte přesně vypsycifikovaný výběr materiálů, víte konkrétní vybavení, znáte rozměry, je čas na poptání realizační firmy.



Při konzultaci s dodavatelem proberte veškeré detaily návrhu a technického řešení a prohlédněte si vzorky materiálů na živo (foto VDS)

RADA DESIGNÉRKY

K výrobě zakázkového nábytku potřebujete výkresy. S nimi vám může poradit truhlář, ale musíte mít jasnou představu. Nečekejte však, že vám zkušený truhlář poradí se vším a interiér vám navrhne přímo na klíč. Ten je specialista na výrobu, nikoli na design interiérů. Pokud nemáte dostatek času, fantazie a dalších potřebných znalostí, zamyslete se nad službou interiérového designéra. Ten by vám měl navrhnout interiér dle vašich požadavků a také pomoci s realizací.

Barvy na výmalbu a různé nátěry vybírejte vždy podle vzorkovníků. Pokud si nejste jisti vlastním citem pro barvy a jejich kombinace, nechte si poradit od designéra (foto RAL)

Nechte si realizaci nacenit u více firem, ať máte srovnání nejen s cenou, ale také s přístupem a servisem. Pak vyberte tu, která vám přijde nejsolidnější a jejich cenová nabídka není ani nestandardně vysoká, ale ani nízká. Berte v potaz velikost firmy, postavení na trhu, historii a hlavně reference. Nikdo vám nemůže zaručit, že vše proběhne zcela hladce a rychle, ale čím je dodavatel pochybnější, tím je riziko větší. Pokud řešíte

výrobu nábytku na zakázku, jděte se podívat do truhlárny. Když je výroba uklizená, je zde více zaměstnanců a společnost funguje řadu let, je to dobrý signál. V případě jednoho až dvou zaměstnanců, kteří pracují z garáže, můžete docílit o dost nižší ceny, ale často na úkor kvality a nejistoty výsledku.

Při srovnávání ceny se ujistěte, že kalkulace obsahují stejné služby, jsou ve stejném rozsahu a ze stejných materiálů.



Pomocí sádrokartonu a dalších lehkých příček lze uspořádání prostoru přizpůsobit vašim potřebám. Pokud si ale nejste jisti, zda původní příčky jsou (či nejsou) nosné, pozvěte si statika

Pozor: pokud půjde o větší rekonstrukci, zjistěte si na stavebním úřadě, zda ve vašem případě potřebujete stavební povolení, nebo stačí jen ohlášení



REKONSTRUKCE OBÝVACÍHO PROSTORU S KUCHYNÍ

Varianta 1: částečná a nízkorozpočtová

podlaha	původní	0
svítidla		15 000
pohovka	přečalounění	18 000
kuchyně – výměna dvířek		28 000
jídelní židle		20 000
výmalba		6 000
tapety vč. instalace		8 000
jídelní stůl		15 000
bytový textil		10 000
nábytek do obývacího pokoje		0
částečná výměna		25 000
drobné opravy		8 000
doplňky		5 000
celkem		158 000

Varianta 2: ve větším rozsahu a kvalitě

výměna podlahové krytiny		25 000
svítidla LED		30 000
nová pohovka		62 000
výměna kuchyně		25 000
jídelní židle		32 000
výmalba		6 000
tapety vč. instalace		12 000
jídelní stůl		20 000
bytový textil		18 000
nábytek do obývacího pokoje		58 000
drobné opravy		8 000
doplňky		10 000
celkem		531 000

FINANCOVÁNÍ REKONSTRUKCE ÚVĚREM OD BUŘINKY – VARIANTA 1

Vlastní zdroje	50 000 Kč
Celková výše úvěru	108 000 Kč
Měsíční splátka	786 Kč
Splatnost úvěru	18 let

FINANCOVÁNÍ REKONSTRUKCE ÚVĚREM OD BUŘINKY – VARIANTA 2

Vlastní zdroje	200 000 Kč
Celková výše úvěru	331 000 Kč
Měsíční splátka	2 407 Kč
Splatnost úvěru	18 let

Obecný příklad: Úvěr od Buřinky ve výši 200 000 Kč se splatností 18 let a roční úrokovou sazbou 5,25 % se skládá z překlenovacího úvěru poskytnutého s úrokovou sazbou 5,25 % p. a. (pevná sazba) na 2 roky do přidělení úvěru ze stavebního spoření. Splácet budete měsíčně 1 455 Kč po dobu 24 měsíců. Za zpracování úvěru zaplatíte jednorázově 2 000 Kč, za vedení úvěru 0 Kč. Na překlenovací úvěr navazuje úvěr ze stavebního spoření poskytnutý na dobu 16 let, který je použit k úplnému doplacení překlenovacího úvěru. Úroková sazba je 5,25 % p. a. s fixací po dobu prvního roku a následně vždy na 3 roky. Splácet budete měsíčně 1 455 Kč po dobu 192 měsíců, cena za vedení úvěru je 0 Kč. RPSN Úvěru od Buřinky činí 5,57 %. Celková částka splatná spotřebitelem za Úvěr od Buřinky je 314 715 Kč. Uvedené údaje platí za předpokladu čerpání celého úvěru v den jeho poskytnutí se splácením od následujícího měsíce vždy k 25. dni.

TIP: Projděte se v online domě na www.burinka.cz/domecek a zjistěte, co vše a v jakém rozsahu lze Úvěrem od Buřinky financovat.

Montáž svépomocí

Možná vás napadlo, že řadu činností můžete udělat sami. To je vhodné například u výmalby, montáži závěsů nebo u tapetování. Jestliže jste však ještě netapetovali a vybrali jste dražší tapety, zvažte, zda to chcete risknout, nebo si raději pozvat tapetáře. Rozhodně se vyhněte montáži komplikovaného nábytku, instalatérským či elektrikářským pracím apod. Totéž platí u pokládky podlahové krytiny. Neodbornou instalaci můžete přijít o záruku a někdy také o materiál či produkt.

Zakázková výroba

Jde o výrobu nábytku a čalouněného nábytku dle přání zákazníků. Nábytek vám vyrobí česká společnost podle dodaných výkresů. Na zakázku lze vyrobit také okna, dveře, dřevěnou podlahovou krytinu atd.

DESIGNÉRKA



Ing. Iva Bastlová, DiS.

Designérka, která vystudovala navrhování interiérů a nábytku, se oboru věnuje více než 15 let. Navrhuje nejen interiéry, ale také produkty. Přednáší, školí a publikuje. Organizuje doprovodné

programy na veletrzích o bydlení a spolupracuje s řadou českých výrobců.

www.ivabastlova.cz

NÁŠ TIP

O praktických krocích spojených s kompletní rekonstrukcí interiéru se více dočtete v knize Ivy Bastlové *Tvoříme interiéry s českou designérkou*.



Další kapitoly jsou věnované kuchyním, koupelnám, obývacím pokojům, ložnicím, dětským pokojům, pracovnám atd.

Partnerem knihy i seriálu je Stavební spořitelna České spořitelny, a. s.



STAVEBNÍ
spořitelna České spořitelny

Zda si zvolíte výběr z katalogu, nebo výrobu na zakázku, je třeba rozhodnout hned na začátku.

Co všechno lze vyrobit na míru? Téměř cokoli! Vyplatí se vyrábět skříňový nábytek, stoly, určité kuchyňské linky a vybavení předsíní. Také je ideální využít zakázkové čalounictví a nechat si vyrobit křeslo, pohovku, taburet či čalouněnou postel na míru. Zvolit lze jakoukoli potahovou látku či kůži, výšku a tvar područky, výšku zadního opěradla, typ nožiček, tvrdost – měkkost PUR pěny, u některého výrobce i typ dekorativního švu a barvu nitě. Nemá však cenu vymýšlet například židle, ty je nejlepší zvolit typizované. A pokud u nich potřebujete sladit potah s pohovkou, nechte si je od výrobce dodat bez čalounění a vše dodat do čalounické výroby najednou. Z typizovaných prvků se dále vyplatí vybírat pracovní křeslo, svítidla (i když i ta lze vyrobit na míru), sanitu a keramické obklady do koupelny. ✘



JAKOU BARVU VYBRAT DO INTERIÉRU?

Jedním z nejčastějších dotazů, které nám posíláte do redakce, je, jaké barvy vybrat do interiéru a jak je nejlépe kombinovat. O obecnou odpověď na tuto otázku jsme požádali designérku Ivu Bastlovou, autorku knihy *Barvy – trendy – interiéry*, kterou nedávno vydalo nakladatelství Grada a v níž se této problematice věnuje podrobně.

TEXT: IVA BASTLOVÁ | FOTO: KOBERCE BRENO

Výběr barev ovlivňuje řada faktorů. Prvním z nich je velikost a členitost prostoru. Atypické tvary, podkrovní prostory, výklenky a podobně si žádají jiný postup při výběru. Vliv má také přístup denního světla – tedy samotná velikost oken a jejich směřování vůči světovým stranám. Nejde

však jen o okna samotná, ale také o to, co je za nimi. Například velké okno na jihozápadní stranu vypadá teoreticky sice báječně, ale co se stane s přísunem světla, když za oknem stojí velký jehličnatý strom, si domyslí asi každý. Nelze také opomenout, k jakému účelu bude místnost sloužit, ale nejvíce je třeba brát v potaz preference a potřeby budoucích

obyvatel. Každý z nás to má s barvami trochu jinak, jinak je vnímá, jinak popisuje, jinak potřebuje. Někdo se považuje za milovníka barev, a přitom mu stačí pár pastelových odstínů. Někdo má pocit, že je „barevně konzervativní“, a přitom je ochoten akceptovat velmi syté odstíny a výrazné barevné kombinace.

5 HLAVNÍCH DOPORUČENÍ K VÝBĚRU BAREV V INTERIÉRU

1. Pokud rádi měníte barvy ve vašem interiéru, zvolte neutrální základnu (podlahu, nábytek, dveře) a velké barevné plochy řešte výmalbou nebo tapetou – ty se dají celkem jednoduše a levněji obměnit.
2. Sladte barevně hlavní části bytu, jako je předsíň, kuchyň s jídelnou, obývací pokoj a hlavní koupelna. Interiér tak skvěle propojíte. A do ložnice, pracovny a dětských pokojů dejte jiné barvy, protože se jedná o čistě soukromé prostory.
3. Do dětského pokoje volte raději neutrální podlahu a nábytek a barvy dodejte pomocí výmalby, tapet a doplňků. Dětem se často mění barevné preference.
4. Do prostor, kde se potřebujete dlouhodobě soustředit, nepoužívejte agresivní barevné odstíny, které unavují oči a strhávají pozornost.
5. Jestliže se barev obáváte a rádi používáte neutrály, přidejte trochu rafinovanosti například ve struktuře materiálu, aby nebyl interiér zcela fádní a nudný.



Záleží na kontextu

Jednotlivé barvy samy o sobě nelze příliš hodnotit. Vždy je důležité, v jakém kontextu se použijí. Poslouží barva pouze jako doplňková, nebo bude na všech stěnách? Použije se na jedné stěně na tapetě, nebo bude na velkých plochách nábytku? A co bude na dalších prvcích v interiéru? S jakými ostatními materiály se barvy zkombinují? To vše je nutné zvážit, než vyberete ten správný odstín – nikoli jen barvu.

Každá barva má mnoho podob

– od sytých odstínů přes zastřený až po pastelový. Proto nelze jednoduše zvolit například žlutou. Obecně lze říct, že světlé a jemné odstíny jsou vhodné na velké plochy v interiéru – tedy stěny. To platí hlavně v případech, že jsou použité na všech stěnách. Syté a tmavé barvy ubírají světlo, respektive jej neodráží, a tak se hodí spíše na jednu stěnu, solitérní kus nábytku či jako barvy doplňkové.

Doplňkové barvy

Mají velmi důležitou roli, i když jsou u nás často opomíjené. Jde o barvu nebo několik barev, které jsou použité na doplňcích v interiéru a lze je relativně jednoduše obměnit. Dají se použít na dekorační polštáře na pohovce, na kusový koberec, obaly na květináče, závěsy, vázy, lampy a podobně. U nich není třeba se bát sytých a výrazných odstínů, ba naopak. Použit lze také různé barevné kombinace, i ty netradiční.

Velké barevné plochy

Největší obezřetnosti je třeba při volbě barev na velkých plochách nábytku, obkladech a podlahách – zkrátka na prvcích, které není možné jednoduše vyměnit. Neznamená to však, že například červená kuchyňská linka je špatná. Pokud si ji majitelé přejí, mají červenou barvu rádi a působí na ně dobře, je to správná volba. Horší by to bylo v případě, že by se jednalo o unáhlenou volbu, šlo by například o trendovou barvu, která začne majitelům po dvou letech výrazně vadit. Dvířka sice vyměnit lze, ale nebude to právě levná záležitost.

Jednodušší je to s výmalbou a tapetami, ale i zde je třeba vybrat s rozmyslem! ✖

JAK PRACOVAT S KNIHOU?

Autorka radí: „Listujte, detailně zkoumejte a vkládejte do knihy záložky. Porovnávejte barevnosti a přemýšlejte o konkrétním výběru. Pak knihu na pár dní zavřete a podívejte se na zvolenou barevnost ještě jednou a s odstupem. Pokud je to stále ono, máte vybráno!“

NÁŠ TIP

Ing. Iva Bastlová, DiS.:
Barvy, trendy, interiéry

Kniha obsahuje více než 220 pečlivě vybraných fotografií interiérů. Je tak vhodná nejen pro koncového uživatele, ale i pro profesionály, kterým pomůže při konzultacích. Najdete v ní především konkrétní ukázky barev v interiéru, které jsou rozdělené nejen dle barev, ale i odstínů a vzájemných kombinací.

Partnerem knihy je Stavební spořitelna České spořitelny, a. s.



STAVEBNÍ S
spořitelna České spořitelny

Návrh interiéru může vypadat téměř jako fotografie. Zde vizualizace softwarem Lumion 3D



TVORBA INTERIÉRU VYŽADUJE KONCEPT!

Bydlení bylo vždy důležitou součástí života každého člověka. Je to místo setkání s rodinou, místo pro výchovu dětí, odpočinku, spánku, bezpečí a mnoho dalšího. Měl by to být prostor, kam se rádi vracíme a kde se cítíme opravdu dobře.

TEXT: IVA BASTLOVÁ | FOTO: ARCHIV

Čím je doba modernější, tím trávíme v interiérech více času (vlastní domov, kancelář, obchod, restaurace, hotel, úřady). Jak naše okolí vypadá, ovlivňuje naši náladu, pocity i zdraví. Interiér obchodu ovlivníte těžko, stejně jako vzhled úřadu či korporátní kanceláře. Ovlivnit však můžete svůj vlastní domov.

Je třeba si uvědomit, že pořízení nového bytu či rodinného domu nebo razantní rekonstrukce je v podstatě jedna z největších investic, což většina z nás udělá jednou až dvakrát

za svůj život. Na tento komfort musíme řadu let vydělávat, spoříme, bereme si půjčky a hypotéky atd. Proto by to měla být investice promyšlená, která nám bude dobře sloužit a dělat radost, nikoli naopak. Každá vložená koruna by měla být, jak by bankéř řekl, dobře zhodnocena.

Na jednotlivé položky je třeba pohlížet i v kontextu celého rozpočtu, což přináší dva protichůdné aspekty:

1) navýšení několika položek o drobnou částku může rapidně zvýšit celkový rozpočet (například při výběru materiálu je nutné

pohlížet na cenu za metr čtvereční), 2) přidání další položky sice rozpočet navýší, ale současně bude celkový dojem i kvalita na vyšší úrovni.

To znamená, že na jednu stranu musíme stále hlídat celkovou částku, a na druhou stranu přemýšlet o tom, že drobné navýšení může výrazně vylepšit celkový výsledek.

Rozhoduje už nákup nemovitosti

O interiéru je nutné uvažovat již při nákupu bytu či domu. Po technických, stavebních a právních hlediscích je využití interiéru



Koncept se základnou v neutrálních odstínech dovoluje pohrát si s barvou na dekoracích. Foto Triant, návrh sestavy Atua Iva Bastlová

Řid'te se hlavně svým úsudkem a berte v potaz rady spíše od odborníků než amatérů!

dalším velmi významným kritériem, zda bytovou jednotku koupit či nikoliv. Interiér je vlastně to, co ze stavby bytu či domu nejvíce při obývání vnímáme, co na nás každý den působí a může nám usnadnit a zlepšit život nebo naopak.

Jak zjistit, zda bude interiér vyhovující?

Jednoznačně je třeba vytvořit půdorysnou studii celého obytného prostoru. Tak se dozvíte, kolik úložného prostoru se sem

doopravdy vejde, jak velká kuchyně může být, jak velký si můžete dovolit jídelní stůl, zda pracovna nebude jen komora a zda se do ložnice opravdu vejde klasické manželské lůžko atd. Vždy je třeba počítat s komunikačními zónami! Co je zásadní – dodržet reálné rozměry zařizovacích prvků, což někteří „projektanti či developeri“ nedodržují. Místnost pak v plánu vypadá větší a máte pocit, že se toho do ní na papíře vejde mnohem více, realita je však jiná.

V případě, že dům ještě nestojí, je těžší si některé detaily představit. Na druhou stranu lze udělat při stavbě různé změny, které zlepší hodnotu celého projektu. Pozor je třeba si dát na podkrovní místnosti se zkoseným stropem. Ty často v půdoryse na papíře vypadají velkoryse prostorné, ale málokdo si hned představí zkosený strop, jenž sníží užitnou hodnotu a zkomplikuje a občas i prodrazí zařizovací prvky.

Pokud je nemovitost kompletně vystavěná (nová či již řadu let obývaná), je studie

interiéru před nákupem nemovitosti také velmi vhodná. Někdy je prostor zahlcen nábytkem a věcmi a málokdo si představí, jak by to mohlo po úpravě vypadat a kolik zařizovacích prvků se sem po změně vejde. Matoucí může

RADA DESIGNÉRKY

Velmi často používám na materiálovou základnu (podlahové krytiny, vestavný nábytek typu kuchyňská linka, vestavné skříně, obklady do koupelny) neutrální barvy a interiér oživuji výraznějšími doplňky, jako je například výrazný obklad za kuchyňskou linkou, tapeta, dekorativní polštáře a závěsy, extravagantní lustr atd., které se dají relativně rychle vyměnit a nejsou zásadní investicí do interiéru. Vždy jsou však výjimky, které potvrzují pravidlo, a neznámá to, že by každý interiér měl mít nutně neutrální základní vybavení.



OBEČNÁ PRAVIDLA

- Tmavé odstíny na velkých plochách opticky zmenšují prostor.
- Světlé odstíny naopak interiér opticky zvětší.
- Vertikální linie zvyšují výšku stropu.
- Horizontální linie rozšiřují.
- Velké dekory se nám opticky přibližují, takže mírně zmenšují prostor.

Na neutrální podklad dveří je možné natisknout různé motivy. Kolekce I LOVE, Trachea, design Iva Bastlová

DESIGNÉRKA



Ing. Iva Bastlová,
DiS.

Designérka, která vystudovala navrhování interiérů a nábytku, se oboru věnuje více než 15 let. Navrhuje nejen interiéry, ale také produkty. Přednáší, školí a publikuje. Organizuje doprovodné

programy na veletrzích o bydlení a spolupracuje s řadou českých výrobců.

www.ivabastlova.cz

TIP DESIGNÉRKY

Příliš nespokulujte! Neprohazujte vybrané odstíny a textury hlava nehlava. Snažte se stále držet hlavní myšlenky. Nevybírejte ve stresu a spěchu a vždy si vzorky prohlížejte na denním světle všechny najednou. Nevybírejte jen podle tištěného katalogu či webové prezentace, reprodukováné barvy a textury nemusí odpovídat skutečnosti.

a stručně si několika slovy popsat, co by měl interiér vyjadřovat.

Někteří designéři tvoří „moodboard“, ale není to pro návrh podmínkou. Moodboard je v podstatě forma koláže sestavená z ilustračních obrázků, fotek konkrétních zařizovacích prvků, textů a vzorků materiálů. Takovou koláž si můžete vytvořit i sami a nepotřebujete k tomu žádné odborné znalosti. Velikost ani konkrétní podoba není podstatná. Já jej například při návrzích nepoužívám a vypracuji vždy základní barevnici a výčet materiálů. To je plně dostačující a dle mého názoru přehlednější. ✘

být také zcela prázdný pokoj. Máte pocit, jako by se sem vešlo vše, než však začnete měřit a počítat centimetry.

Začínáme zařizovat – tvorba konceptu

Dejme tomu, že již máte zakoupený nový byt či dům, či jste se rozhodli pro razantní rekonstrukci toho vlastního. Teď přichází na řadu koncept. Jeho tvorba patří mezi jednu z nejdůležitějších fází celého projektu a je třeba si upřesnit, co to koncept vlastně je?

Konceptem při navrhování interiérů je nazývána hlavní myšlenka – představa, jakou se bude celý interiér vyvíjet. Může vycházet například z konkrétního obrazu (uměleckého díla), fotografie, vzpomínky na jiný prostor, cestu, zážitek a podobně. Není třeba mít poskládané několik ilustračních obrázků, jejich množství může být naopak někdy až matoucí. Důležité je přesně si ujasnit základní vzhledové požadavky, definovat si hlavní motiv

SHRNUTÍ:



- 1) Vytvořte si koncept
- 2) Držte se konceptu až do konce
- 3) Nenechte se příliš ovlivňovat okolím – bude to váš interiér!

NÁŠ TIP

O dalších souvislostech spojených s navrhováním celkového konceptu interiéru se více dočtete v knize Ivy Bastlové Tvoříme interiér s českou designérkou.



Další kapitoly jsou věnované kuchyním, koupelnám, obývacím pokojům, ložnicím, dětským pokojům, pracovním atd.

Partnerem knihy i seriálu je Stavební spořitelna České spořitelny, a. s.



STAVEBNÍ S
spořitelna České spořitelny

VÍCE NEŽ 2000 ČLÁNKŮ „JAK POSTAVIT SKVĚLÝ DŮM“ ČEKÁ NA VÁS!

Škola stavění krok za krokem.

700 domů pro inspiraci, které jsme osobně navštívili.

Tištěný časopis Můj dům a Rodinný dům krok za krokem.

Archiv časopisů Můj dům, Rodinný dům krok za krokem a Rodinný dům.

Získejte unikátní prémiový obsah

Co získáte za 1 Kč během 30 dní

1. MĚSÍC
ZA 1 KČ
.....
následně 99 Kč
měsíčně



1x ukázkové číslo časopisu
Rodinný dům Krok za krokem



1x ukázkové číslo časopisu
Můj dům



přístup k našemu obsahu
online bez omezení

Předplatné můžete kdykoli zrušit a je bez závazků.

Jak můžeme být v kontaktu:

Sledujte nás na Facebooku, Instagramu a Pinterestu



Copyright © 2021- Všechna práva vyhrazena