

Rekonstrukce a všechno co o nich chcete vědet

# můj dům

## REKONSTRUKCE

# E-BOOK

TOP  
*rodinné*  
DOMY  
PRO VÁS

# 10

skvělých  
rekonstrukcí

42 STRAN  
INSPIRACÍ





# můj dům

## REKONSTRUKCE



*Prvorepubliková vila, vesnická chalupa či zemědělská usedlost, v každém domě najdete hodnoty, které stojí za to zachovat. Ve spojení s moderními materiály a technologiemi pak vznikne zcela jedinečný domov.*





## VÁŽENÍ A MILÍ ČTENÁŘI,

rekonstrukce staršího domu má samozřejmě oproti stavbě zbrusu nového řadu výhod, na druhou stranu ale také tu nezanedbatelnou přednost, že už přesně víte, do čeho jdete. Zatímco budoucí dům existuje jen na papíře a ve vašich představách, u stávajícího domu vidíte, v jakém prostředí je zasazen, cítíte, kde je vám těsný, vnímáte, kde mu chybí okno s výhledem, kam byste potřebovali přistavět terasu atd. U novostavby naopak hrozí, že na to, co jste podcenili či opomněli, přijдете až po jejím dokončení, navíc v nových lokalitách nikdy nevíte, co ještě vyroste v okolí.

Jak uvidíte na deseti návštěvách, které jsme pro vás připravili v tomto e-booku, k rekonstrukcím lze přistupovat nejrůznějšími způsoby: u některých domů ani nepoznáte, že mají s původní stavbou něco společného, jiné si navenek uchovaly tradiční vzhled, ale uvnitř neuvěřitelně omládlý a zkrásněly. Za extrémní případ rekonstrukce lze samozřejmě počítat i to, když je původní dům zcela zbourán a postavena jeho replika – anebo vznikne úplně nový dům, který ale krásně zapadne do stávajícího prostředí. Nechte se inspirovat!

Markéta Klocová, šéfredaktorka  
marketa.klocova@bmone.cz

## OBSAH



3

### DŮM NAD ŘEKOU

Noblesní vila z dvacátých let na sebe z ulice nijak neupozorňuje. Je totiž situována ve svahu, kde perspektiva střech vystupujících ze zeleně vytváří dokonalé mimikry. Za zídkou se však skrývá velkoryse zrekonstruovaná stavba, jejíž adresa snese srovnání s prémiovým bydlením v dosahu Prahy.



23

### DŮM, KTERÝ DOROSTL

Prvorepubliková vila v oblíbené pražské vilové čtvrti s dobrou dostupností do centra i dostatkem zeleně v okolí si nemohla přát lepší osud. Nový majitel jí vrátil zašlý lesk a dopřál velkorysou dispozici.



7

### VE ZNAMENÍ INVENCE

Každoročně se u nás provádí velké množství rekonstrukcí starších nemovitostí, ovšem jen málo z nich je tak koncepčně i technicky zvládnutých jako rekonstrukce historického domu v klidné části moravské metropole.



27

### RÁJ V BÝVALÉM OVČINĚ

Slunný jižní svah s otevřeným výhledem na sopečné panorama Českého středohoří okouzil rodinu s třemi dětmi natolik, že se rozhodli pro náročnou rekonstrukci usedlosti, která dříve sloužila jako ovčí farma.



11

### NOVÁ TVÁŘ FUNKCIONALISTICKÉ VILY

Rodinná vila z druhé poloviny 20. let minulého století zažila už několik přestaveb. Novým majitelům se její funkcionalistický vzhled líbil, měli však jinou představu o dispozici, chtěli dům více prosvětlit a propojit ho se zahradou.



31

### PROMĚNA K NEPOZNÁNÍ

Rekonstrukce zchátralého venkovského stavení v malé obci v severozápadních Čechách připomíná pohádku o osklivém káčátku. Dříve nevábny domek dnes nabízí útulnou náruč a do ulice září sněhobílá štuková fasáda, korunovaná římsou a červenou taškovou střechou.



15

### VELKÉ ZMĚNY, NOVÉ DIMENZE

Plochá střecha, lodžie, hladká fasáda s dřevěnými okny a břizolitovou omítkou – „řadovka“ ze sedmdesátých let minulého století nesla typické znaky doby svého vzniku.



35

### REKONSTRUKCE DOMU NA SMART HOME

Nestává se často, aby byla radikálně přestavována novostavba, natož aby byla přetvořena na plně automatický inteligentní dům, jako v případě rodinného domu na východním okraji Prahy.



19

### MEZI VĚŽÍ A LESEM

Zřícenina starého stavení v malé obci na okraji Českomoravské vrchoviny zaujala mladé manžele krásnou klidnou polohou proti kostelu a zároveň kousek od lesa. Nezalekli se ani velmi zchátralého stavu.



39

### DVĚ STOLETÍ V JEDNOM DOMĚ

Půvabný domek z počátku dvacátého století byl autenticky zrekonstruován a zároveň se rozrostl o přístavbu, jejíž výraz je ryze současný.



# DŮM NAD ŘEKOU

Noblesní vila z dvacátých let na sebe z ulice nijak neupozorňuje. Je totiž situována ve svahu, kde perspektiva střech vystupujících ze zeleně vytváří dokonalé mimikry. Za zídkou se však skrývá velkoryse zrekonstruovaná stavba, jejíž adresa snese srovnání s prémiovým bydlením v dosahu Prahy.

TEXT A FOTO: ROBERT ŽÁKOVIČ

**D**ům současní majitelé hledali několik let, a než se dobrali k této vile, prošli několika etapami vývoje. Nakonec si ujasnili, že koupit dům již po rekonstrukci nebude pro ně řešením, protože jejich nároky na kvalitu a provedení dalece převyšovaly nabídku rekonstruovaných domů na českém realitním trhu. „Hledali jsme proto něco původního, přičemž naší preferencí byla lokalita nemovitosti. Vycházeli jsme z myšlenky, že dům přestavbou můžete změnit, ale dispozice pozemku a ráz jeho okolí nikoliv,“ vysvětlují. Zásadní roli v hledání hrály dva důvody. Tím prvním byl fakt, že v okolí Prahy je dnes téměř nemožné najít vhodný a hezký pozemek ve stávající zástavbě. Pozemek mimo zástavbu zase nese riziko, že stavba bude obklopena budovami, jejichž architektonickou hodnotu ani urbanistický ráz majitelé nesdíleli. Nadto je oslovovaly zejména předválečné budovy,

kteří mají poměrně specifického ducha. Proč padla volba právě na tento dům?

„Je to především umístění domu ve svahu, s krásným výhledem do údolí řeky,“ pokračují majitelé. „Dům byl sice ‚zdařile‘ rekonstruován v devadesátých letech minulého století svépomocí předchozích majitelů, ale ihned jsme poznali, že má potenciál k navrácení do původního stavu, a možná snad i k jeho vylepšení. Takže jsme ho koupili a spolu s ním jsme dostali i jeho původní plány z roku 1927. Na obecním úřadu jsme pak našli staré pohlednice obce, na kterých je dům zachycen v různých obdobích. Bylo velmi pěkné a inspirativní vidět jej a jeho okolí v proměnách času. Meziválečná architektura měla svá specifika, avšak některé nároky na bydlení zůstaly překvapivě neměnné. Naším úkolem tak bylo vypořádat se spíše s minulými přestavbami domu než s jeho původní dispozicí.“

Rozšíření směrem do zahrady o kuchyň s jídelnou, terasu a podkroví s ložnicemi není napohled vůbec patrné. Přístavba dokonale splývá s původní hmotou domu

## SLOVO ARCHITEKTA

„K zadání ‚anglický styl‘ jsme byli zprvu opatrní. Báli jsme se, aby za ním nebyly skryté věžičky a kýč. Postupně jsme se však přesvědčili o vzdělanosti a kultuře klienta, což není ve stavebnictví obvyklé. Kéž bychom měli více takových klientů,“ říká Ing. arch. Filip Havliš.

## Limitující historie

Konstrukčních omezení původního domu, které chtěli majitelé pozměnit, bylo hned několik. Zásadním problémem byla řada různých výšek/úrovní přízemí, které nakonec byli schopni snížit pouze na dvě. Další zásadní změnou bylo rozšíření obývacího prostoru o plnohodnotnou jídelnu a kuchyni. To znamenalo odstranění jedné



Nová dřevěná okna svým tvarem a členěním respektují meziválečnou architekturu, včetně šambrán a říms. Technické parametry jsou však současné

obvodové zdi a prodloužení domu o přístavbu dlouhou zhruba čtyři metry. Celá jižní část domu – kuchyně, jídelna, terasa a dva dětské pokoje v patře – je nově přistavěna. To si samozřejmě vyžádalo i změnu orientace střechy. Vše ale bylo striktně podmíněno udržením charakteru domu. V důsledku těchto změn se museli vypořádat například s přívodem venkovního světla na vnitřní schodiště, který vyřešili světlovodem a prosklením stropu nad schodištěm. Nabízí se otázka, kde brali majitelé inspiraci pro novou tvář domu. „Architektura je našim společným koníčkem. Máme vztah k anglickému venkovu a určitě to byla jedna ze zásadních inspirací. Zejména máme rádi to, jakým způsobem pracují Angličané s přírodními materiály a s propojením domu a zahrady. Další inspiraci jsme nacházeli v překrásném okolí, kde stojí architektonické skvosty z přelomu století. Okolí jsme pečlivě obcházel a hledali prvky, které by pro nás byly využitelné, jako třeba členění oken, střešní krytina, šambrány na fasádě či detaily plotu. Tím jsme se snažili dosáhnout toho, aby dům maximálně splynul s původní zástavbou. Zde byla naprosto skvělá spolupráce s architektem. Skutečně naslouchal našim představám. Nenutil nám za každou cenu svoji vizi, pouze korigoval naše představy, které dále rozvíjel. Další důležitou postavou rekonstrukce byl tatínek, který se stal,

jako zkušený stavař, nejen stavebním dozorem, ale i klíčovým arbitrem při architektonických návrzích rekonstrukce i vnitřního vybavení domu. V tomto triumvirátu mohlo vzniknout to, co nás oslovuje, a věříme, že i vhodně zapadá do genia loci místa.“

Významnou změnou byla i úprava vchodu do domu. Původní malé dveře vyvolávaly spíše pocit stísněnosti. Proto chtěli majitelé vstup maximálně provzdušnit. Za tím účelem přišel architekt s řešením prosklené verandy spojené se zádveřím. Tím se dojem z příchodu do domu naprosto změnil.

Stěžejním prvkem, který hned za vstupem do domu přetváří vnitřní prostor na reprezentativní vilu, je schodišťová hala. Tento tradiční vzor dispozice, jejímž předobrazem je vila anglická, můžeme pozorovat na téměř všech stavbách tohoto typu od konce devatenáctého století. Ostatní vnitřní prostory se odvíjely právě od něj. V tomto případě je v přízemí koupelna s toaletou, hostinský pokoj, pracovna a obyvací místnost. Na ni navazuje kuchyně a z ní průchod zpět do haly. Ta pak graduje výstupem po schodech na patrový ochoz se vstupy do místností v podkroví, kde jsou dva dětské pokoje se samostatnou šatnou a ložnice majitelů se šatnou průchozí do koupelny s toaletou.

### Krása v detailech

Vedle promyšlené dispozice dům vyniká souladem konstrukčně-technických detailů, jednoduchého designu a funkčnosti. Právě přítomnost dobových prvků, které bylo nutné pečlivě zrestaurovat, vyrobit na zakázku nebo vykoupit z rukou antikváře, dělá z domu výjimečný prostor, pojící staré s novým i klasické s moderním. To vše pod taktovkou zcela uvěřitelné dobové atmosféry, na jejímž pozadí jako by se linula charakteristická jazzová melodie. Osobitý vkus a cit majitelů vtiskl domu to správné specifikum. „Věříme, že se nám podařilo naplnit ideu pečlivého propojení všech částí domu při zachování jeho původního charakteru. Chtěli jsme, aby zásahy byly nenásilné, a přitom plně vyhovovaly modernímu standardu bydlení. Věříme, že rekonstrukce nepůsobí okázale a že dům plně splyvá s okolní architekturou,“ doplňují majitelé moje úvahy.

Například společenská místnost je nejen vzdušná a na pohled příjemná, ale i zajímavě osvětlená. A tím nemám na mysli jen lustry, ale hlavně to, jak je příjemně využito přirozeného světla, které prostorem proudí zvenčí. „Velké místnosti nepravidelného půdorysu nejsou pro domy ze 20. let typické, konstrukční i obecná pravidla navrhování byla jiná,“ doplňuje debatu

architekt Filip Havliš, jeden z autorů projektu.

„Navrhovali jsme ponechat menší obývací pokoj a do původní obvodové stěny vybourat co největší otvor po stranách se zbytky stěny. Velký otevřený obytný prostor do tvaru L si prosadil klient i přes složitější konstrukční řešení pomocí ocelového rámu. Nakonec musím uznat, že to výsledku nijak neuškodilo a výsledný efekt je příjemný,“ dodává.

„Při rekonstrukci jste v zásadě vázáni základní strukturou domu. Musíte prostě pokorně přijmout jeho limity a s těmi pracovat. Jevilo se nám to jako přirozená cesta. Kromě toho kompletní rekonstrukce nám umožnila využít nových technologií a materiálů, například u světlovodu, při rozvodech sítí či izolacích podlah a střechy,“ dodávají majitelé. Mě v té souvislosti napadá, zda byla řešena i energetická náročnost budovy. „Při naší první schůzce s architektem jsme se shodli, že pokud má být zachován ráz domu, nesmí být pro nás tento aspekt zásadním. V opačném případě bychom dům zbavili jeho charakteru, a to jsme rozhodně nechtěli. Přesto jsme se dohodli, že se dům po přestavbě bude blížit požadavkům



Společný obývací prostor je krásně prosvětlen a propojen s terasou řadou francouzských oken s charakteristickými tabulkami. Vzorově minimalizované závěsy pak dodávají prostoru autentickou útulnost. Barevné ladění obývací místnosti, stejně jako celého domu, demonstruje dobový přelom, kdy končila éra sytých, ostrých barev a nahradily je decentní odstíny v nenápadných akcentech bílé, šedé či olivové a celé škále hnědé



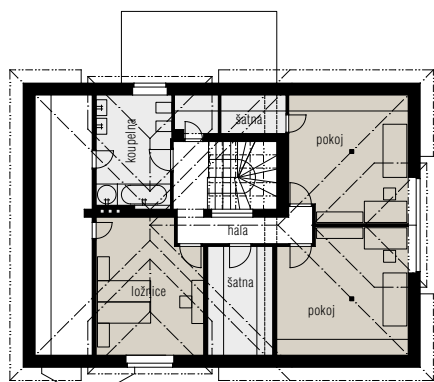
Vanilkově žlutá kuchyně, přání paní domu, je sice moderní, ale dobové „kolegy“ nijak nepřetlačuje. Z jídelny sem vedou posuvné dveře v dobovém designu

na energetickou úspornost.“ Vyžadovalo to však poměrně zásadní zásahy do energetické soustavy domu a pečlivé zateplení budovy. Realizace nebyla jednoduchá, ale přinesla cenné zkušenosti. Tím, že majitelé rekonstrukci domu doslova prožívali od začátku do konce, si vytvořili k domu silnou vazbu ještě před kolaudací. Po nastěhování pak získali pocit, že v domě již bydlí odjakživa. ✘

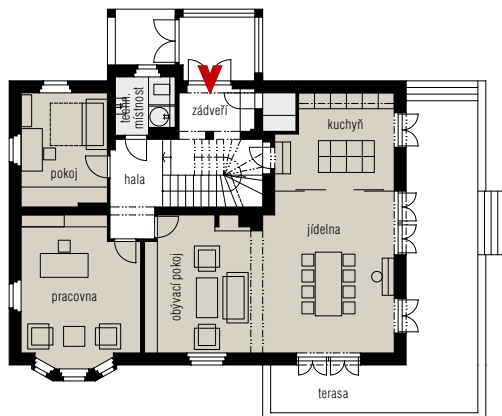


Na designovém bonbonku si pochutnáte v koupelnách. Dokonale ho demonstrují plastické bílé obkladačky, tzv. Subway Tiles – anglická klasika se vzorem z londýnského metra

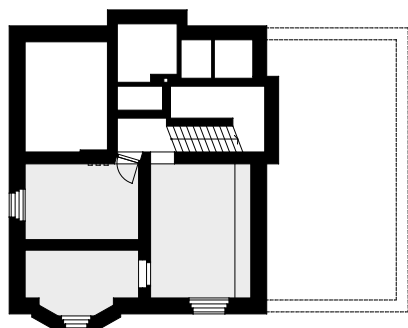
Samostatnou kapitolou je osvětlení schodiště. Jednoduchá forma, která nepostrádá uměleckou hloubku a přitom funkčně dokonale odpovídá účelu, tak by se dala shrnout charakteristika světlovodu, který doplňuje původní stěnové luxfery a kterým se ke schodišti dostává přirozený sluneční svět



Patro



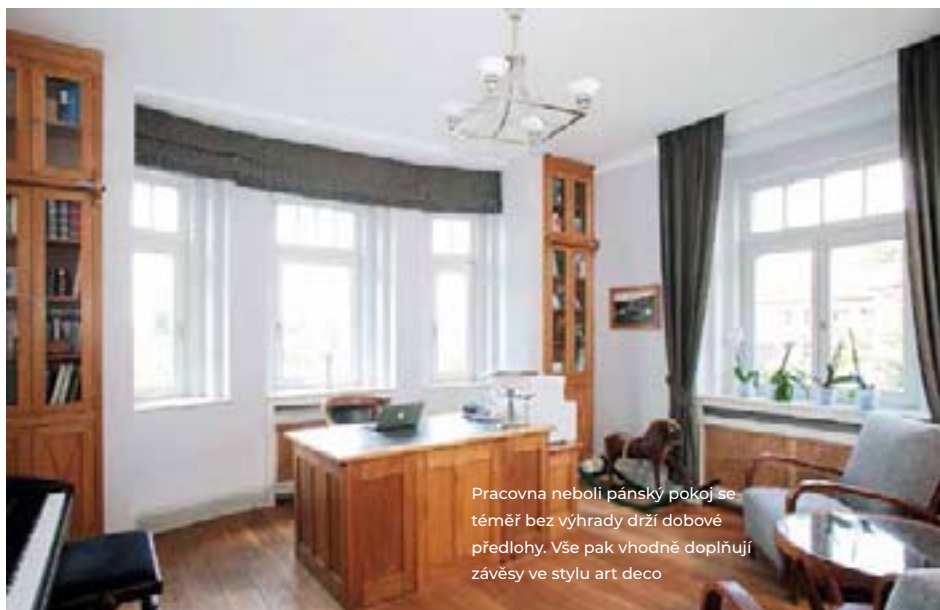
Přízemí



Suterén



Velký jídelní stůl dává pocit pevného základu a je od něj nádherný výhled na lesy protějščího kopce. Kryty radiátorů ústředního topení byly vyrobeny podle dobového vzoru



Pracovna neboli pánský pokoj se téměř bez výhrady drží dobové předlohy. Vše pak vhodně doplňují závěsy ve stylu art deco



## AUTOŘI

### NEW HOW ARCHITEKTI

Filip Havliš, David Zámečník, Karel Havliš, Ondřej Novosad a Zuzana Novosadová

Sdružení architektů a inženýrů, které navrhuje s invencí, ale zodpovědně a do nejmenšího detailu. V mezinárodní architektonické soutěži na novou Kežmarskou chatu ve Vysokých Tatrách získali 1. místo. Originální koncept uspěl v konkurenci pětadevadesáti návrhů z osmi zemí Evropské unie. Na projektu této vily s nimi na konstrukčně-technickém řešení spolupracoval Ing. Petr Dvořák, f. BBD, s. r. o.

[www.newhow.archi](http://www.newhow.archi)

Přistavěná část domu výškově přímo navazuje na úroveň zahrady. Je ze tří stran obklopena terasou s typickým prvorepublikovým zábradlím

# VE ZNAMENÍ INVENCE



Každoročně se u nás provádí velké množství rekonstrukcí starších nemovitostí, ovšem jen málo z nich je tak koncepčně i technicky zvládnutých jako rekonstrukce historického domu v klidné části moravské metropole.

TEXT: ADAM KREJČÍK | FOTO: JAKUB HOLAS

**R**ekonstrukce se dá pojímat několika způsoby. Jednou z možností je obnova do stavu, jaký panoval v době, kdy vznikla. To má smysl u památek, ale v takovém domě se nemusí žít zcela pohodlně. Druhý způsob je radikální přestavba, kdy prakticky vznikne úplně nová stavba. A někde uprostřed mezi těmito krajnostmi leží přístup, kdy zachováte to cenné a zajímavé z původní stavby, ale stavbu doplníte tak, aby umožňovala splnění současných požadavků na komfortní užívání. Tento přístup je ovšem nejobtížnější a vyžaduje invenčního a empatického architekta na straně jedné a osvětleného investora na straně druhé. Takových citlivých rekonstrukcí je ale bohužel málo, proto nás vždy potěší, když takovou stavbu objevíme.

## Rekonstruovat, či zbourat?

Na počátku příběhu této rekonstrukce byla mladá rodina se dvěma dětmi, která se rozhodla opustit byt a bydlet ve vlastním domě. Pořídili si dům v řadové zástavbě ze třicátých let minulého

století, v klidné části města. Nejprve uvažovali o možnosti starý dům zbourat a na jeho místě postavit novostavbu, ale nakonec se vydali cestou rekonstrukce. Hlavním impulzem pro toto řešení bylo setkání s architekty ze studia AEIOU. Investoři totiž oslovili několik architektonických kanceláří, a právě návrh tohoto studia je nejvíce zaujal. Spolupráce byla nakonec velmi široká, protože zahrnovala celý proces od prvních skic přes autorský dozor při stavbě až po realizaci a dozor při tvorbě interiéru.

„Na začátku měli investoři zcela jinou představu, než jsme jim předložili, byli i trochu překvapeni, protože o takovém řešení neuvažovali, ale nakonec se jim naše řešení zalíbilo a sžili se s ním,“ vzpomíná jeden z autorů rekonstrukce, Ing. arch. Jan Vojtíšek.

## V celku i v detailech

Proměna historického domu zahrnovala stavební úpravy a celkovou modernizaci. Výsledkem je nové

## S RESPEKTEM K MINULOSTI

Všechny stavebně cenné prvky v domě zůstaly zachovány a byly pečlivě zrestaurovány či repasovány, ať už se jedná o původní okna a členění okenních rámců nebo teracové schodiště. Investor kladl důraz na kvalitní přírodní materiály, jako je dřevo či pálená cihla.

dispoziční uspořádání vyhovující požadavkům moderní čtyřčlenné rodiny, navíc s možností vícegeneračního uspořádání v budoucnosti.

Nejvýraznější stavební změny se odehrály v zadní části. Dům zde byl rozšířen o velkorysou přístavbu, která vznikla v prostoru po zbouraných kůlnách. Další rozšíření prostoru architekti navrhli v partiích střechy, kde vyrostl vikýř. I čelní strana z ulice doznala změn. Původní plot byl odstraněn, takže se prostor do ulice odhalil v podobě otevřené předzahrádky, jaké známe z Anglie či Nizozemska. Tím se zároveň odkryl nejcennější historický prvek domu – původní fasáda v secesním eklektickém slohu z 30. let.

## Změny v dispozici

Zásadní změna nastala spojením dvou obytných





místností v jeden velkorysý prostor s kuchyní, jídelním koutem, relaxačním respirem a obývacím pokojem, a to napříč celým domem. Byl doplněn o novou kubickou vestavbu s hygienickým a technickým zázemím, která navazuje svým materiálovým pojetím na fasádu přístavku. Výrazným zásahem do původního uspořádání bylo také přemístění ložnice do přístavku domu v klidném zahradním vnitrobloku.

Druhá ložnice a další dvě místnosti vznikly nahoře v patře. Díky tomu se dá dům snadno přeměnit na dvougenerační. Podlaží se oddělí a schodiště převezme funkci domovního schodiště. Dole zůstane ložnice, pracovna a pokoj, v patře vznikne bytová jednotka 3 + kk. Dnes rodina s malými dětmi obývá patro a ložnice v přízemí zatím slouží jako pokoj pro hosty. Jakmile děti povyrostou, zůstanou nahoře a rodiče se odstěhují do přízemí.

#### Rekonstrukce i tvorba nového

Záměrem architektů bylo, aby propojení nového a původního bylo kontrastní a patrné na první pohled. Tento koncept vizuálního „přiznání“ nových prvků je patrný i v materiálovém pojetí nového střešního vikýře. Celá rekonstrukce se

tak nese ve znamení symbiózy nového a starého. Z hlediska času vnímají architekti ze studia AEIOU rekonstrukci jako další stavební stopu v historii domu. A tím se opět vracíme k hlavní tezi, totiž že rekonstrukce nemusí být jen uvedením do původního stavu, ale citlivá aktualizace původní kvality s výhledem do budoucna. ✘

Největší změnu v rámci rekonstrukce představuje rozšíření domu o přístavbu směrem do dvora

Jídelní a kuchyňská zóna jsou vybaveny zakázkovým nábytkem, který navrhli architekti ze studia AEIOU

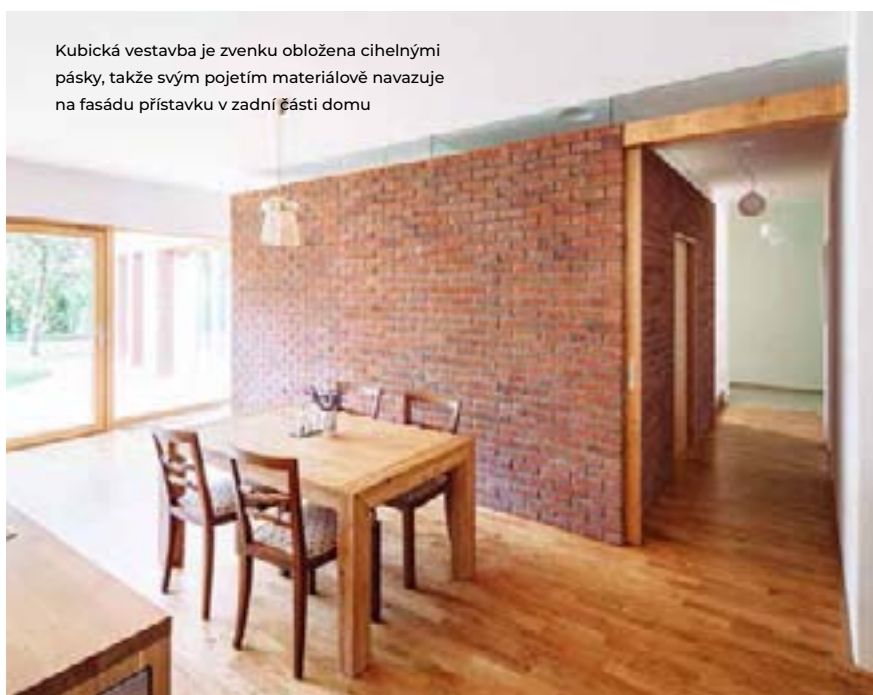




Odstraněním příčky vznikl velkorysý prostor zahrnující kuchyň, jídelní kout, relaxační respírrium a obývací pokoj



Koupelnu, stejně tak jako technické zázemí, architekti umístili do kubické vestavby v přízemní části domu



Kubická vestavba je zvenku obložena cihelnými pásky, takže svým pojetím materiálově navazuje na fasádu přístavku v zadní části domu



obytné prostory | zázemí

### TECHNICKÉ ÚDAJE

**Zastavěná plocha:** původní – 192 m<sup>2</sup>, nová – 196 m<sup>2</sup>

**Obestavěný prostor:** původní 1 200 m<sup>3</sup>, nový – 1 240 m<sup>3</sup>

**Užitná plocha:** původní – 245 m<sup>2</sup>, nová – 256 m<sup>2</sup>

**Materiál přístavby:** keramické cihly Porotherm s integrovanou tepelnou izolací, obklad fasády cihelnými pásky, v interiéru páskový obklad a omítka

**Hlavní dodavatel stavby:** LP staving, s. r. o., Wienerberger cihlářský průmysl, a. s., wienerberger.cz

**Dodavatel interiéru:**

Dřevodíllo Rousínov, v. d., Proxima interier, s. r. o.

### STUDIO AEIOU



AEIOU je architektonické studio architektů Jana Vojtíška a Jakuba Staníka, zabývající se navrhováním rekonstrukcí a novostaveb domů pro bydlení, návrhy interiérů a dílčích objektů. Svou tvorbu charakterizují jako „setkání starého a nového, stejně tak vlastní realizace drobných objektů“. Zastávají názor, že „architektura, inženýring, interiér, objekty a urbanismus spolu úzce souvisí a navzájem se prolínají a cílem je nahlížet na jednotlivá zadání komplexně a ve všech souvislostech“.

#### Jan Vojtíšek (1983)

V letech 2001–2008 studoval na FA VUT Brno v ateliérech Ing. arch. Karla Doležela, prof. Ing. arch. Milana Stehlíka a prof. Ing. arch. Zdeňka Fránka. Následovalo studium na Universidade Lusíada v Lisabonu, od roku 2003 spolupracoval s architektonickými ateliéry RadaArchitekti, Ateliér Štěpán, Patricie Barbas & Diogo Lopes Architects Lisbon a Ateliér Walter. V roce 2011 založil s Jakubem Staníkem studio AEIOU, 2014 se stal členem ČKA.

#### Jakub Staník (1982)

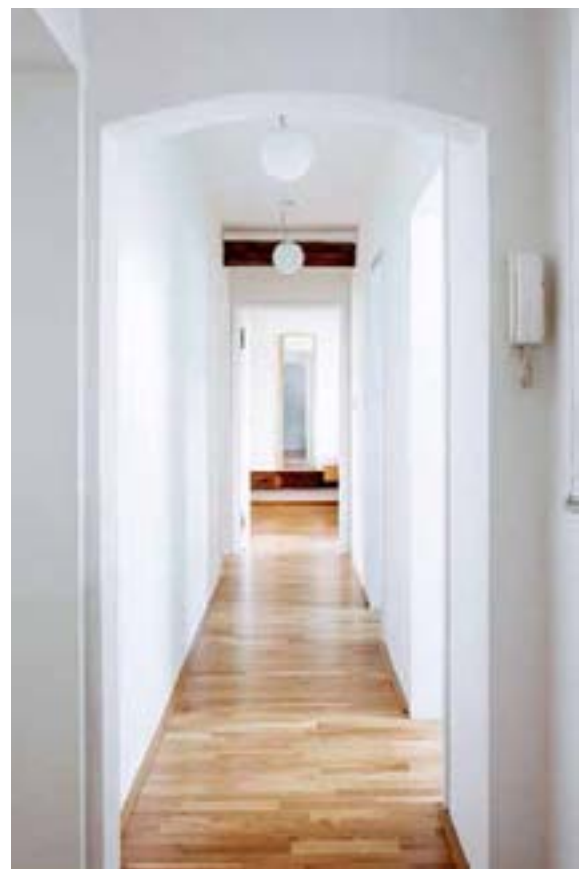
Vystudoval stavební fakultu VUT Brno, od roku 2003 spolupracuje s architektonickými ateliéry Atelier A53 a Atelier Štěpán. Je spoluzakladatelem a partnerem studia AEIOU. V roce 2016 se stal členem ČKAIT.

Kontakt: [www.aeiou.cz](http://www.aeiou.cz)

Interiér koupelny umístěné v kubické vestavbě v zadní části přízemí domu. Nahoře je vidět střešní okno, které do vestavby přivádí denní světlo



Investor kladl důraz na využití kvalitních přírodních materiálů – masivního dřeva a cihelných obkladů



Chodba v přízemní části domu si díky citlivému zachování segmentového oblouku podržela charakter domu z počátku minulého století



# NOVÁ TVÁŘ FUNKCIONALISTICKÉ VILY

Rodinná vila z druhé poloviny 20. let minulého století zažila už několik přestaveb. Novým majitelům se její funkcionalistický vzhled líbil, měli však jinou představu o dispozici, chtěli dům více prosvětlit a propojit ho se zahradou. Vilu tedy čekala další renovace.

Zrenovovanou vilu momentálně obývá čtyřčlenná rodina a tříměsíční štěně. „Nejvíce si užíváme světlo, přímý přístup do zahrady, velká okna a zakončení stěn tzv. fabiony, které poukazují na to, že nejde o novostavbu,“ líčí nové bydlení paní majitelka a se smíchem dodává, že v původním domě ovšem fabiony nebyly

TEXT: ZDEŇKA ZIENERTOVÁ | FOTO: ROBERT ŽÁKOVIČ

**P**odle Marty Lukešové z osloveného architektonického ateliéru ML Designers.cz neměl dům před renovací jednotný styl (vzhledem k počtu přestaveb, které v minulosti už absolvoval), a nebyl tedy čistým architektonickým reprezentantem své doby. „Nevelká užžitná kvalita původního objektu však umožnila velkorysý pojetí přestavby s maximálním otevřením vnitřních prostor,“ objasňuje architektka a dodává, že hodnota domu vzrostla i přístavbou nových částí citlivě napojených na původní stavbu.

#### Promyšlený koncept

Hlavním motivem návrhu bylo maximálně propojit interiér s exteriérem, minimalizovat zpevněné plochy a zdůraznit zeleň. „Jedinečnost vily totiž spočívala především v jejím umístění uprostřed vyhledávané obytné čtvrti, ve výhodné poloze

vůči centru a přilehlé zahradě, a to dokonce více než třeba v původním pojetí fasád či bohatosti interiéru,“ vysvětluje paní Marta. Od první studie po dokončení interiéru trvala renovace vily dva a půl roku a nejtěžší byla podle architektky právě tvorba projektu.

Při vlastní rekonstrukci zbyly z původní stavby jen tři nosné stěny, na něž pak plynule navázalo nové pojetí domu. Vila tak není roztržena do několika celků, ale naopak spojena v jeden spolupůsobící objekt. Všechny nové části domu se přitom svým výrazem jemně oddělují od původní stavby a přiznávají své dodatečné připojení a dobu vzniku.

#### Zdrženlivý vzhled, velkorysá dispozice

Výsledný vzhled vily je postaven na proporcích jednotlivých částí domu, rozmístění oken a celkové zdrženlivosti, která je podtržena použitím malého

množství materiálů. „Stěny jsou omítnuté, na klempířské prvky se užíla patinovaná měď, veškeré pochozí plochy tvoří pískovec, okna původního objektu jsou dřevěná a nové prvky naopak pocitově odděluje užití hliníkových rámců,“ vypočítává architektka. Jediným zdobným prvkem jsou vodorovné žlábkové na fasádě – kanelury, které uvnitř i vně vily lemují hlavní komunikační prostory domu.

V suterénu vily se kromě garáže, prádelny a úložných prostor nachází i tělocvična a malá „vinárnička“ se zapuštěným sklípkem. Přízemí domu je společenskou zónou s prostornou halou, obývacím pokojem s navazující jídelnou, oddělitelnou kuchyní a studovnou. První patro je naopak pojeté jako klidová část stavby s místnostmi pro jednotlivé členy rodiny, šatnou a majitelčinou pracovnou. V nejvyšším



Přízemí domu je na straně směrem do zahrady zvýrazněno předsazeným stropem a bočními stěnami na způsob orámování. V bezprostřední návaznosti na společnou obývací část domu se nachází bazén zapuštěný do dřevěné paluby. V okolí bazénu ponechali majitelé některé stálezelené dřeviny a zjara kvetoucí magnolii, na zahradě pěstují ale i drobné bobuloviny a z bylinek třeba mátu, meduňku, měsíček nebo levanduli

podlaží je situována pánská pracovna s terasou a odpočívacím koutkem. „Maximálně možné zasklení vytváří z této pracovny jedinečné místo uprostřed zeleně, ze kterého je panoramatický výhled na pražskou kotlinu,“ popisuje jednu z přístaveb architektka. K dalším přístavbám náleží obytné okno ve společenské místnosti, komunikační prostory v přízemí a technické zázemí v suterénu.

Součástí domu je i terasa navazující na zahradu. Podle majitelky domu na ní celá rodina tráví hodně času. „Jíme tu i grilujeme. Manžel nás tady nutí jíst už v dubnu v péřových bundách,“ vypráví sympatická paní s tím, že v létě je ale na terase příjemný chládek.

#### Interiér na zakázku

V domě nezůstala žádná z původních věcí a veškeré vybavení a zařízení vzniklo na zakázku. Atraktivní jsou zejména parapety s netradiční výškou 45 centimetrů určené k posezení.

„Převažující bílá barva byla do interiéru zvolena jako barva volného prostoru, nebeské čistoty a naděje,“ ozřejmuje barevné pojetí architektka.

Za zmínku podle ní stojí i atypický výtah na botník propojující halu v přízemí se suterénem a svým designem a velikostí je neobvyklá také digestoř s odtahem na střeche.

#### Zahrada a její klenoty

Vzrostlá zahrada se stromy a keři – to byl sen současných majitelů. Nyní mají v zahradě odkaz původních a patrně i prapůvodních vlastníků. Část zahrady musela samozřejmě ustoupit rozšiřování domu, ale její klenoty – cedr atlantský, magnolii a tvarované zakrslé borovice – obehnali stavbaři bedněním a stavbyvedoucí během rekonstrukce stromy dokonce zaléval. Dnes se o ně stará automatická závlaha. Na pozemku rostly i živé ploty z tují, z nichž některé majitelé nahradili jinými dřevinami. Protože byly ale dobře zapěstované, ponechali jich část tam, kde nechtěli čekat, až vyroste něco jiného, a v místech vyžadujících minimální péči. Před vybrané túje také vysadili nižší keře a byliny a narušili tak jejich strohost a posmutnělost. Výsadba však není jen okrasná. Vedle bývalého zahradního domku, který dnes slouží dětem jako klubovna s možností přespání, rostou i borůvky, jahodníky, bylinky a z původních rostlin i zachovaná rebarbora. ✘



#### AUTOŘI

##### ML Designers.cz

Architektonický ateliér ML Designers.cz tvoří celkem tři kmenoví projektanti, Marta Lukešová, Luboš Chudoba a Veronika Balášová, kteří navrhují privátní i veřejné interiéry a exteriéry ve všech oborech architektury. Vytvářejí komplexní projekty s autorským dozorem a od roku 1997 za sebou už mají 168 realizací. Zrenovaná pražská vila se zúčastnila Grand Prix architektů 2014 v kategorii rodinné domy. Více na [www.mldesigners.cz](http://www.mldesigners.cz).



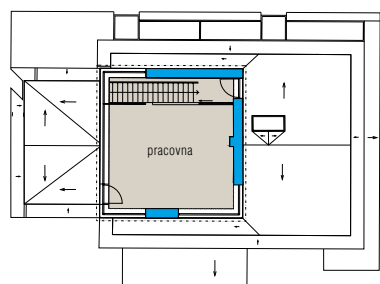
„Jedním z požadavků majitelů bylo prosvětlení domu. Hlavním motivem návrhu bylo proto maximální propojení interiéru s exteriérem,“ vysvětluje architektka Marta Lukešová



Prostorná kuchyně s dostatkem úložných míst zdobí interiér elegantní kombinací vínové a bílé barvy a nerezové pracovní plochy. Je vybavena také atypickou digestoří ve stropě s odtahem na střechu



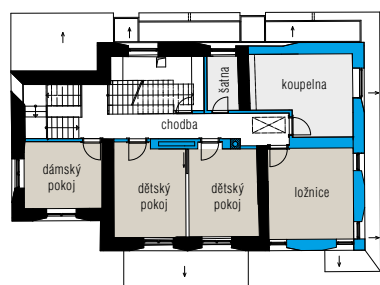
V nejvyšším poschodí vily se nachází pánská pracovna s terasou, odpočívacím koutkem a neobyčejným panoramatickým výhledem



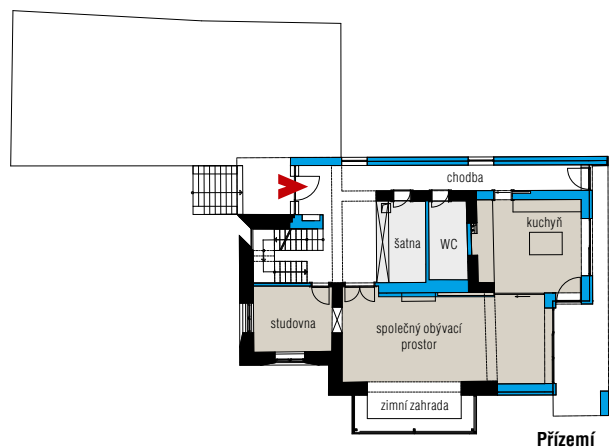
2. patro



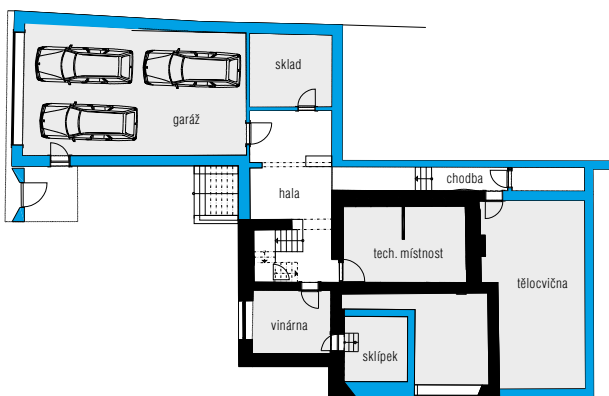
obytné prostory | zázemí  
nové konstrukce



1. patro



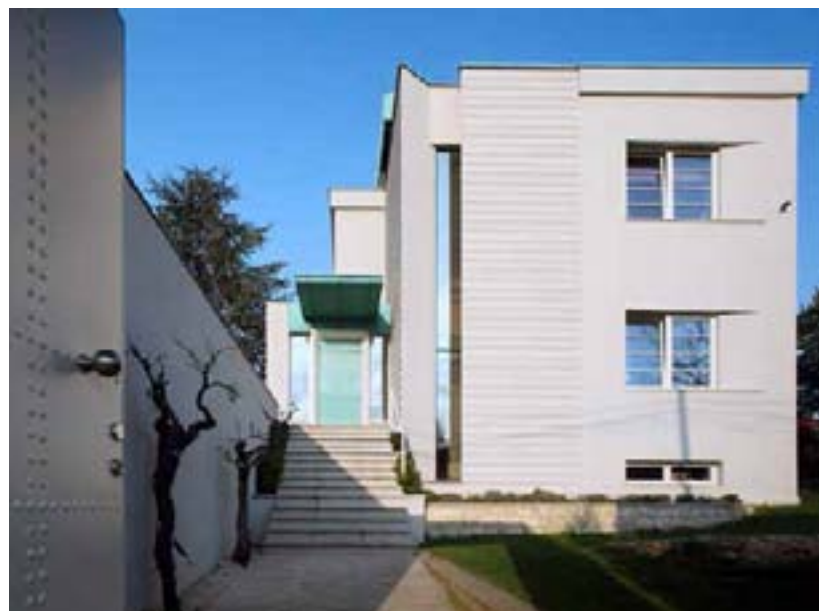
Přizemí



Suterén



Stav před rekonstrukcí. Dům byl mnohem menší, nečitelného tvaru, kované mříže a další prvky neodpovídaly stylu architektury



Zajímavostí rekonstrukce je žlábkování na fasádě, tzv. kanelura. Název označuje svislý žlábek dřívku sloupu či pilastru (v klasické architektuře). Zde jsou kanelury použity ve vodorovné podobě, a to jak na fasádě, tak na stěnách chodeb uvnitř domu

## SLOVO MAJITELE

Po počátečních peripetích s průnikem vody do suterénu, který se bohužel odstraňoval celý první rok, je zde celá rodina velice spokojená. A jestli by dnes něco zpětně změnili? „Přestože jsme celý dům bourat nechtěli, nakonec by nám to možná ušetřilo spoustu starostí i peněz, protože napojování starého a nového se často neobejde bez problémů. Dnes, když už je vše vyřešeno, jsme ale rádi, že jsme zachovali alespoň část genia loci tohoto místa,“ uzavírá majitelka.

## TECHNICKÉ ÚDAJE

Zastavěná plocha: 224,9 m<sup>2</sup>

Podlahová plocha: 426,4 m<sup>2</sup>

**Konstrukční řešení:** přistavěná část je zděná, vnější kontaktní zateplení

**Výplně otvorů:** okna dřevěná s izolačními dvojskly, dveře dřevěné a skleněné, vesměs atypická výroba na zakázku

**Vytápění:** ústřední teplovodní, podlahové vytápění, v koupelnách radiátory

**Energetická náročnost:** nízkoenergetický dům

# VELKÉ ZMĚNY, NOVÉ DIMENZE



Plochá střecha, lodžie, hladká fasáda s dřevěnými okny a břízolitovou omítkou – „řadovka“ ze sedmdesátých let minulého století nesla typické znaky doby svého vzniku. Přestože navenek si dům zachoval svůj architektonický styl, získalo bydlení po rekonstrukci úplně jiné dimenze.

TEXT: JITKA PÁLKOVÁ | FOTO: PAVEL FUXA

**V**e své době představoval tento řadový dům spíše vyšší standard bydlení, po čtyřiceti letech užívání však již velmi technicky zastaral a nemohl uspokojit dnešní požadavky na moderní životní styl a použití nových technologií. Cílem rekonstrukce bylo vytvořit příjemné a pohodlné prostředí pro soužití majitelky a jejího dospělého syna.

„Pozemky jsou zde široké jen 6 m, ale dispozice byly poměrně účelně vyřešené, domy mají suterén a i přes trochu stísněnou dispozici nabízely k bydlení vše potřebné. Vzhledem k době jejich vzniku je hodnotím jako dobrou architekturu, v určitém smyslu dokonce nadčasovou. Při rekonstrukci jsme se snažili vylézt maximum, především otevřít a uvolnit prostor a přivést sem světlo,“ říká architekt Petr Vágnér, autor návrhu rekonstrukce.

## Nezůstala cihla na cihle

Z původní stavby se zachovaly jen obvodové stěny a stropy, byly vybourány téměř všechny příčky i schodiště. V přízemí zůstala na původním místě pouze integrovaná garáž, rozšířená o technické zázemí. Ze zádveří je prosklenými dveřmi vidět přes celý společný obývací prostor až do zahrady. Staré dřevěné schody nahradilo vzdušné otevřené schodiště. Je vloženo do malé haly, kam přichází světlo světlíkem vsazeným ve stropě druhého podlaží. Kolem schodiště se prochází do společného obývacího prostoru, který zaujímá celou jižní polovinu domu. „Shodli jsme se s majitelkou domu, že nemáme rádi otevřený pohled na kuchyňskou linku, proto je kuchyň částečně skrytá za křbovou stěnou a oddělená od společenské části se sezením,“ vysvětluje Petr Vágnér.

Zimní zahrada nepřidala domu jen užitnou plochu, ale i modernější výraz. Velké prosklené plochy bez dělení představují jen minimální bariéru a vytvářejí stálý kontakt interiéru se zahradou

Směrem do zahrady se celé přízemí rozrostlo o 2 m širokou skleněnou přístavbu. Tato zimní zahrada je přímým pokračováním společného obytného prostoru, slouží ke stolování a relaxaci. Proti přehřívání ji chrání protisluneční skla a externí rolety. V návaznosti na zimní zahradu vznikla před domem nová terasa. Tři metry široká dlážděná plocha nezabírá v zahradě příliš mnoho místa a postačí k pohodlnému venkovnímu posezení či stolování.

Ve druhém podlaží se původně nacházela samostatná bytová jednotka 4 + kk se třemi malými ložnicemi směrem do ulice a velkou lodžii do zahrady. Dnes je rozdělena na ložnici majitelky s vlastní šatnou a koupelnou a na apartmá syna, rovněž s vlastním příslušenstvím. Ložnice byla na celou výšku zasklena a rozšířila tak plochu hlavní ložnice.





Společný obývací prostor je rozdělen na sezení a kuchyňskou část. V dělicí stěně je integrováno krbové těleso s krbovou vložkou a televizor



Podlahu v přízemí pokrývá velkoformátová dlažba z italského vápence. Stropní podhledy ze sádkartonových desek s integrovaným osvětlením vytvářejí příjemnou atmosféru a navíc budí příjemný dojem vyššího stropu



Zatímco ploché střechy a bílé atiky se líbí a mají smysl i dnes, lodžie – typický prvek socialistické architektury – ve skutečnosti nejsou dobře využitelné. Naopak jejich zasklení přináší cennou plochu navíc

modernizovala se samozřejmě nejen dispozice, ale i celý interiér domu. Koncept spočívá v jemných barvách, vzdušnosti, bohatství světla. Celé přízemí pokrývá podlaha z velkoformátové vápencové dlažby. Interiéru dodaly na zajímavosti sádkartonové stropní podhledy s integrovaným nepřímým osvětlením, které opticky zvětšuje prostor a zvyšuje stropy. Nové schodiště obloukového tvaru se subtilní samonosnou nerezovou konstrukcí a dřevěnými stupni je osvětleno shora světlíkem vsazeným do střechy. Toto řešení vneslo do interiéru dynamiku a novou dominantu. Světlý interiér doplňují výrazné červené akcenty a moderní obrazy a další výtvarná díla. ✘



Majitelka domu nemá ráda otevřený pohled na kuchyňskou linku, proto je kuchyň částečně skrytá za krbovou stěnou

Záplavu světlých teplých přírodních barev v interiéru oživuje několik akcentů v červeném odstínu, například jídelní židle a relaxační křeslo v zimní zahradě



STARÉ DŘEVĚNÉ SCHODY NAHRADILO VZDUŠNÉ OTEVŘENÉ SCHODIŠTĚ





## TECHNICKÉ ÚDAJE

**Zastavěná plocha:** 150 m<sup>2</sup>

**Užitná plocha:** 255 m<sup>2</sup>

**Konstrukce:** původní zdivo cihelné, keramické stropy, fasády kontaktně zatepleny, nové vnitřní zdivo keramické, schodiště dřevěné se samonosnou nerezovou nosnou konstrukcí, zimní zahrada: stavebnicový systém, nosná konstrukce z ocelových profilů, zpevněna nerezovými táhly, výplně – izolační dvojskla v kovových rámech

**Výplně otvorů:** okna hliníková s izol. dvojskly, dveře dřevěné lakované do kovových zárubní HSE a skleněné posuvné (atypické)

**Vytápění:** ústřední plynové, v celém domě podlahové vytápění, v koupelnách koupel. radiátory

## AUTOR

**Ing. arch. Petr Vágner (1970)**

Autorizovaný architekt, vystudoval architekturu na ČVUT Praha. V r. 1999 založil společně s architektkou Evou Jiříčnou architektonické studio AI-Design, které se zaměřuje na komplexní architektonické návrhy od výstavnictví, interiéru přes rekonstrukce až po novostavby, od studie až po realizaci. Získal řadu ocenění v soutěži Grand Prix, Stavba roku atd.

Spoluautoři: arch. Tereza Tejkalová, Ing. arch. Tomáš Slovák

**Kontakty:** AI-DESIGN

Anenské náměstí 2, Praha 1

[www.aidesign.cz](http://www.aidesign.cz)

Velká míra prosklení vynikne zejména při večerním osvětlení. Dům jako by se přemístil z pražské čtvrti na středomořské pobřeží





# MEZI VĚŽÍ A LESEM

Zřícenina starého stavení v malé obci na okraji Českomoravské vrchoviny zaujala mladé manžele krásnou klidnou polohou proti kostelu a zároveň kousek od lesa. Nezalekli se ani velmi zchátralého stavu.

TEXT: JITKA PÁLKOVÁ | FOTO: JIŘÍ ERNEST

**S**tatek postavený kolem r. 1880 měl typickou podobu české venkovské usedlosti: obdélníková budova se sedlovou střechou a štítem do ulice, velká dřevěná vrata vedoucí do dvora a proti obytné budově stodola, rovněž obdélníkového tvaru se sedlovou střechou. Další vrata vedla ze dvora dozadu na louku a do starého ovocného sadu.

Když mladí manželé tuto chaloupku objevili, byla už dlouho neobydlená a tomu odpovídal i její stav – vlhké zdivo, propadlé krovy, spadlý komín, opadané omítky, nepořádek nahromaděný za desítky let. Pohled na tyto trosky by běžného „smrtníka“ určitě motivoval spíše k rychlému útěku, architektka a její manžel stavět si tu však díky svým profesionálním schopnostem a zkušenostem dokázali představit budoucí bydlení. „Líbilo se nám klidné místo a velká zahrada, která končí až u potoka a u lesa,“ vysvětluje Blanka Tancerová, která je zároveň projektantkou a majitelkou

domu. „Proto jsme se rozhodli zbourat zeď a vrata na louku, otevřel se nám krásný výhled a jsme po celý rok v přírodě. Celkově jsme se snažili zachovat původní vzhled, především celkový tvar stavby a jižní průčelí vedoucí do ulice, včetně zaklenutých okének nahoře ve štítě.“

## Bourání a budování

Rekonstrukce začala odkrytím „zdravého jádra“ – základy domu byly obkypány, odvětrány a odizolovány proti vlhkosti, bylo nutné vykopat staré vlhké podlahy, odstranit omítky, spadlý komín, zbourat celé podkrovy a na obvodovém zdivu vybetonovat ztužující železobetonový věnec. Podařilo se zachovat původní cihelné klenby. Některá okna se zvětšila a proměnila ve francouzská okna, padly některé vnitřní nenosné stěny.

Obytné stavení mělo typické tradiční uspořádání: dovnitř se vstupovalo ze dvora z boku přes

Dva štíty se sedlovými střechami, mezi nimi velká vrata – typická silueta venkovského stavení zůstala rekonstrukcí nedotčená

kamenné zápraží, do síňky, na niž navazovala černá kuchyně. Směrem do ulice byla orientována obytná světnice, v zadní části se nacházely sklípky a chlívký.

Nový vstup do domu vede rovněž z boku, z kamenného zápraží je dnes vyvýšená terasa. Předsíň rozděluje přízemí na ložnici (v zadní části na místě bývalého chléva) a společnou obývací část, spojenou v jeden prostor. Klenutá kuchyň přechází do rovněž klenuté jídelny a dále do obývacího pokoje, který zaujímá místo původní světnice, má výhled do ulice a na kostel a přesahuje do podkrovní. Za novým křbovým tělesem bylo vybudováno otevřené schodiště na galerii, kde je dost místa i denního světla pro pracovnu paní domu. Zároveň galerie slouží jako hala, z níž se vchází do dětských pokojů a velké koupelny. Podkrovní zakončuje velká ložnice, z oken v severním štítu má krásný výhled na zahradu, potok a les. Slunce do obytných



Dvůr byl původně vzadu obehnan zdi s vraty na louku, manželé se rozhodli ji zbourat a otevřít výhled na velkou zahradu



Stavení před rekonstrukcí nelákalo ani k budování, ani k bydlení

místností v přízemí přichází dopoledne okny směřujícími do dvora a přes poledne z jihu, ze západu stavení bezprostředně sousedí s domem na vedlejším pozemku, takže budovat okna by nemělo smysl.



Dřevěný přístavek, další typický znak venkovských stavení, po rekonstrukci zmizel. Zvýšené zápraží se rozšířilo v terasu s dřevěnou palubou

V domě byly provedeny veškeré nové rozvody, vytápění zabezpečuje plynový kotel, podlahové konvektory a radiátory. „Původní zdivo jsme nezateplovali,“ vysvětluje architektka, „90 cm silné kamenné a smíšené zdivo má odpovídající

tepelněizolační vlastnosti. Vnější kontaktní zateplení má jen jižní část domu, která byla přistavěna později z plných cihel.“ Pro rekonstrukci majitelé zvolili především tradiční přírodní materiály – dřevěná okna a podlahy, keramické dlažby, ocel. ✘



Obývací pokoj se nachází v novější zděné části domu, na místě světnice. V nově vyzděném štítě jsou oblouková okénka stejná jako dříve

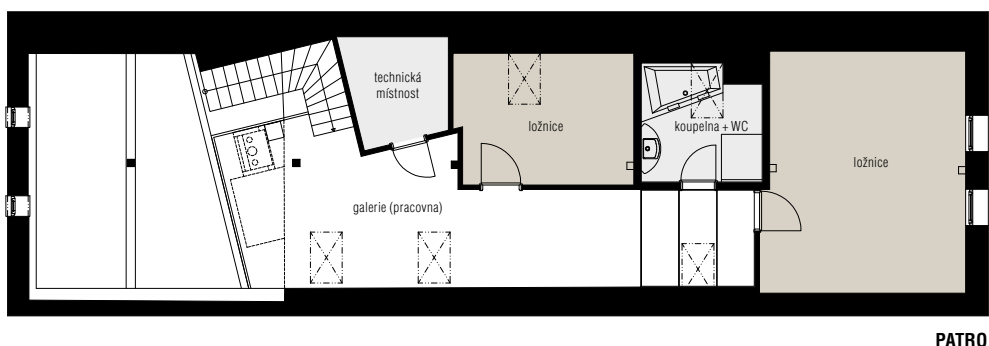
Obývací pokoj je otevřen až na galerii v podkrovní. Vedou na ní schody ze silnostěnného ocelového plechu vetknuté do obvodové zdi. Křbové těleso a západní stěnu zdobí cementová stěrka



Nová předsíň vznikla tam, kde byly původně schody na půdu. Strop tvoří silnostěnné sklo osazené do rámu z ocelových profilů. Dennímu světlu otvírají cestu také skleněné dveře a příčka z matných skleněných tvárníc (za ní je koupelna)



Odkryté kamenné zdivo a slunný dvůr bohatě osázený rostlinami dávají usedlosti jižní ráz. Architektka využila veškeré původní kamenné prvky – sloupky, žlaby atd.



## TECHNICKÉ ÚDAJE

Zastavěná plocha: 140 m<sup>2</sup>

Užitná plocha: 170 m<sup>2</sup>

**Konstrukce:** kamenné základy, původní zdivo smíšené z kamene a cihel, popř. zděné z plných cihel, v podkroví příčky sádrokartonové, stropy původní cihelné klenby a skleněný strop do ocel. rámu, schodiště ocelové ze silnostěnného plechu, nový dřevěný krov, zateplení střechy minerální vlna, střešní krytina z betonových tašek

**Výplně otvorů:** okna dřevěná euro s izolačními dvojskly, dveře dřevěné fóliované do obložkových zárubní a atypické z čirého bezpečnostního skla

**Vytápění:** ústřední teplovodní, plynový kotel + radiátory + podlahové konvektory, krb s krbovou vložkou

## AUTOR

## ZAUJALO NÁS

### ODKRYTÉ POKLADY

„Kde to bylo možné, zachovali jsme a odhalili vše původní,“ vysvětluje architektka. V kuchyni a v jídelně zůstaly staré cihelné klenby, po zbrúšení a novém vyspárování vypadají jako nové. Východní a severní fasáda se zvenku nezateplovaly, díky tomu po odstranění omítek vynikla struktura původního zdiva, stejně jako kamenná ostění a překlady nade dveřmi a okny.



**Ing. arch. Blanka Tanzerová**

Vystudovala Fakultu architektury VUT Brno, v současné době vykonává vlastní architektonickou praxi. Zabývá se komplexní projektovou činností od návrhu až po realizaci.

**Kontakt:** [www.architekt-bt.cz](http://www.architekt-bt.cz)

Na galerii v podkroví je dost místa pro pracovní s výhledem do nebe i pro domácí hernu s houpačí sítí. Z té je přes skleněné zábradlí vidět i dolů do obývacího pokoje

# DŮM, KTERÝ DOROSTL



Prvorepubliková vila v oblíbené pražské vilové čtvrti s dobrou dostupností do centra i dostatkem zeleně v okolí si nemohla přát lepší osud. Nový majitel jí vrátil zašlý lesk a dopřál velkorysou dispozici.

TEXT: MARKÉTA KLOCOVÁ | FOTO: ROBERT ŽÁKOVIČ

**N**ový majitel rodinného domu, postaveného v roce 1936, si přál vrátit dnes již prostorově i technicky zastaralé stavbě charakter moderní vily. Léta se na stavu domu podepsala. Okna byla nahrazena hnědými s jiným dělením, na střeše bývalé garáže (která ale z důvodu velkého sklonu nájezdu nebyla nikdy používána ke svému účelu, sloužila jen jako sklad) byla vybudována ošklivá prosklená veranda napojená na obývací pokoj. Z vnějšku dům vzbuzoval spíše negativní emoce a ani vnitřní dispozice na tom nebyla po všech přestavbách nejlépe. Majitel se obrátil na architekta Jana Línka, který mu již navrhoval předchozí bydlení ve stejné oblasti, aby dům upravil pro potřeby způsobu života jeho rodiny. Přestavba měla především zajistit dostatečně dimenzovanou vstupní halu s návazností na hlavní společenský prostor s krbem. Tento obytný prostor je nově otevřen ve východní a jižní straně velkoplošnými skleněnými posuvnými stěnami na terasu, která vznikla (a byla ještě zvětšena) po odstranění verandy. Díky tomu se hlavní obytná

část příjemně opticky rozšířila. Ochranu proti slunci zajišťují posuvné venkovní dřevěné žaluzie, stejný typ žaluzií terasu odstiňuje i při pohledu z ulice. Poměrně významným interiérovým prvkem, který sjednocuje jednotlivé prostory přízemí s různou výškou po zbourání dělicích stěn, je zvlněný dýhovaný podhled. Terasa je propojena schodištěm se zahradou v místě stávajícího venkovního bazénu.

## Dost místa pro všechny

Suterénní část domu byla upravena tak, aby vyhovovala potřebám rodiny – je zde pracovna, pokoj hosta, prádelna, zázemí bazénu a skladové prostory. V patře je umístěna ložnice rodičů s přímou vazbou na koupelnu a šatnu a dva dětské pokoje s vlastním hygienickým zázemím na mezipodestě schodů do podkroví. V podkroví je dětská herna propojená speciálním prvkem – lodním zvukovodem – s přízemím. Všemi podlažními probíhá šachta shozu na prádlo, ukončená v suterénu v prádelně. Střecha je využita pro sluneční kolektory.

Dům je kontaktně zateplen s novou probarvenou omítkou v hnědočerveném cihlovém odstínu. Sokl v úrovni suterénu je obložen cihelnými pásky

## Zcela moderní přístavba

Takto rozvržené prostorové schéma, vyplývající z požadavků investorů, se nedalo realizovat na původním půdoryse. Nedostatek ploch (pro vstupní halu, rozšíření hygienického zázemí ložnice, úpravu schodů do podkroví atd.) vyřešil architekt rozšířením objektu severním směrem jednoduchým dvoupodlažním modulem, který jasně odděluje novou výstavbu od staré a svou jednoduchostí neruší v uliční frontě, kde sousední domy jsou doplněny směrem k ulici množstvím různorodých přístaveb.

## Změny na zahradě

Vybudování zahradní terasy vyřešilo chybějící propojení domu se zahradou a stávajícím zahradním bazénem, který s výjimkou okolních pochozích ploch (Thermowood) nebyl nijak upravován. V severním rohu zahrady, přímo na hranici se sousedními parcelami stojí samostatná garáž. Ta dostala nové vstupní dveře a vjezdová vrata (s automatickým pohonem a vyšší o 300 mm) i novou povrchovou úpravu fasády. ✘

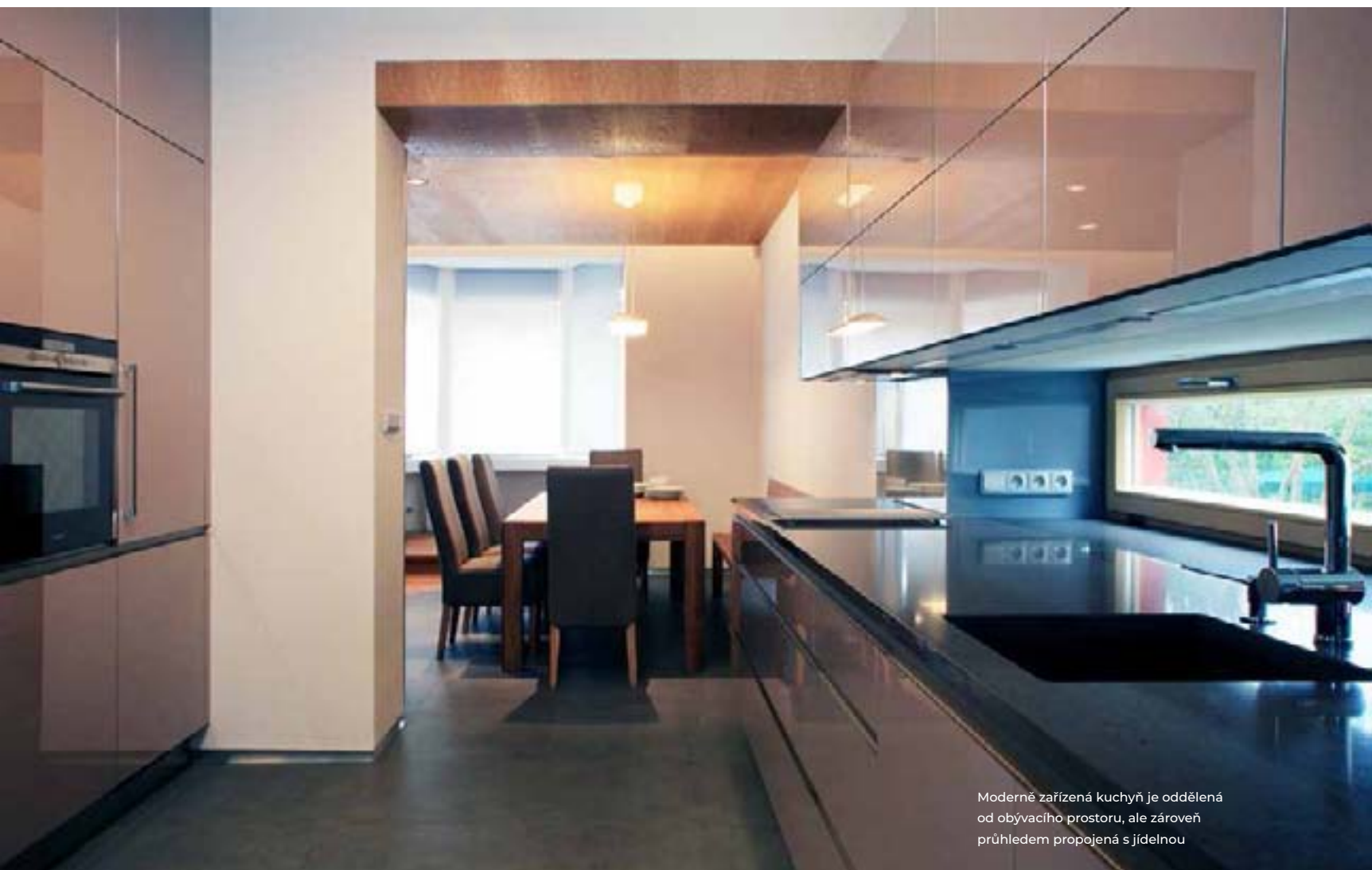




Dominantou společného obývacího prostoru se stalo krbové těleso



Půlválcový rizalit s příjemným výhledem do zahrady. Nad ním je balkon, v suterénu navazuje na pracovnu a vede do zahrady



Moderně zařízená kuchyň je oddělená od obývacího prostoru, ale zároveň průhledem propojená s jídelnou

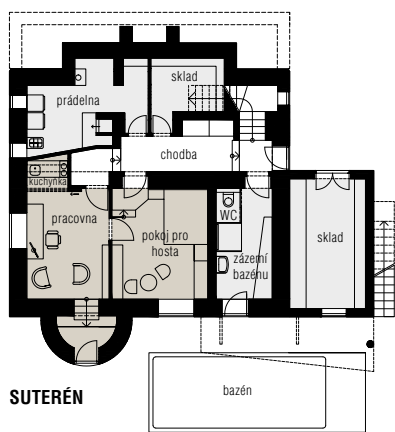


## ZAÚJALO NÁS

### SANACE VLHKOSTI

I v tomto domě se projektanti museli vyrovnat s problémem vlhkosti. V suterénu navrhli odstranění omítek do výše 1,5 m nad podlahu, někde až do stropu, vyškrabání malty ze spár, očištění zdíva od solných výkvětů. Podlahy byl navržený s důrazem na sanaci vlhkosti jako dutinové tvarovanými deskami Desan s větracími otvory do fasády a odtahem vyvedeným nad střechu. Sanaci vlhkosti suterénu pomáhají další opatření: venkovní izolace pod přístavbou (nopové desky s odvětráním), obvodová drenáž svedená do vsakovacího příkopu v zahradě a injektáž paty stěn v kombinaci se sanační omítkou.

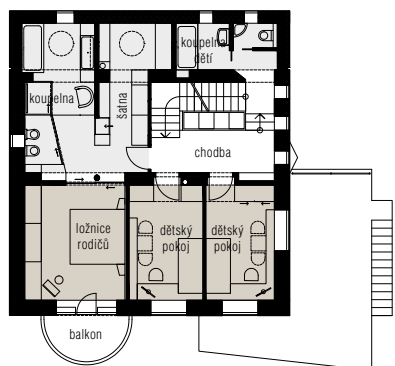
Zvlněný strop vyrovnává výšky podlaží, staré části a přístavby a současně je sjednocuje



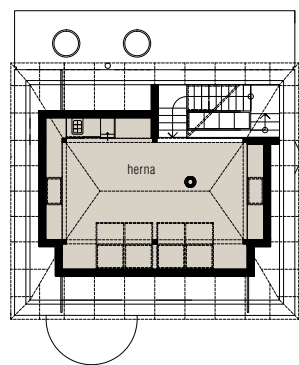
SUTERÉN



PŘÍZEMÍ



PATRO



PODKROVÍ



Ložnice rodičů je posuvnými skleněnými dveřmi propojena s koupelnou a šatnou v nové přístavbě



Jeden ze dvou dětských pokojů, ložnice dcerky, je laděn pomocí doplňků do fialové

## TECHNICKÉ ÚDAJE

Dispozice: 6 + 1

Zastavěná plocha: 142 m<sup>2</sup>

Obytná plocha: 166 m<sup>2</sup>

**Konstrukce:** nosné stěny z cihelného zdiva tl. 500 mm, dělicí stěny jsou vesměs z pálených cihel tl. 100 mm, vnější kontaktní zateplení

**Střecha:** dřevěný krov, betonové tašky Bramac na jednoduchém latování

**Výplně otvorů:** okna a vchodové dveře stávající části objektu dřevěná EURO v přírodním odstínu, v přístavbě dřevohliníková, resp. hliníková šedá

**Podlahy:** vesměs dřevěné na povaly do škvárového násypu, povrchy: dlažby, plovoucí podlahy, koberce nebo PVC

**Vytápění:** plynový kondenzační kotel, solární kolektory, desková otopná tělesa, podlahové vytápění a podlahové konvektory v 1. patře a suterénu radiátory

## AUTOR

Ing. arch., Jan Línek (1943)

Autorizovaný architekt. Vystudoval Fakultu architektury ČVUT, působil v ateliéru Gama. Od 70. let spolupracoval s architektem Vladem Miluničem. V současné době je majitelem ateliéru L & P.

**Kontakt:** archlinek@volny.cz  
www.arch.cz/linek

**Projektová dokumentace:** PSK TUZAR, s. r. o

**Kontakt:** www.tuzar.cz



# RÁJ V BÝVALÉM OVČÍNĚ

Slunný jižní svah s otevřeným výhledem na sopečné panoráma Českého středohoří okouznil rodinu s třemi dětmi natolik, že se rozhodli pro náročnou rekonstrukci usedlosti, která dříve sloužila jako ovčí farma. Přistoupili k ní s originálními nápady a nebývalou pokorou k přírodě.

TEXT: JITKA PÁLKOVÁ | FOTO: ONDŘEJ POLÁK

**O** samělá poloha ve volné krajině v chráněné krajinné oblasti splnila stavebníkům sen o novém domově v přírodě, a proto se rozhodli zdolat všechny překážky, které rekonstrukce tohoto typu přinášejí. Usedlost tvořily dva navzájem kolmo orientované objekty. Jižní část (obytné stavení a stodola pod jednou střechou) zůstala původnímu majiteli, který je rovněž z rodiny. Pro rekonstrukci byl využit přiléhající kamenný ovčín v severní části pozemku. Tento tradiční protáhlý hospodářský objekt byl přestavován již v 70. letech minulého století, kdy v části vzniklo jednoduché rekreační bydlení, zbývající část byla ubourána a zůstaly jen obvodové zdi, ohraničující atrium.

## Kameny znovu ožily

„Investor si přál nově řešit dispoziční a přístavět podkroví. Přitom jsme se snažili maximálně zachovat charakter původního stavení a také cítit jedinečný přírodní rámec zvlněných luk a pastvin, rozvolněných skupinami stromů a remízky. Nabídnout bydlení v sepětí s přírodou,

s přirozeným propojením interiéru a exteriéru, zúročit nádherný výhled do kraje. Pro vzhled stavení bylo typické kamenné čedičové zdivo s ostěním a záklenky oken z režného zdiva. To jsme zachovali, a i když se původní zdi ukázaly špatně založené a musely být přezděny, původní kameny jsme použili znovu pro přízdívku. V blízkém čedičovém lomu jsme dohodli, že pro chybějící kamenivo vyberou zvětralé nahnědlé kameny ve stejném odstínu jako původní. Toto úsilí se vyplatilo, kamenné stěny jsou krásné a dodávají domu důstojnost a jistou neochvějnost. Přitom byly nově vytvořeny sendvičovým způsobem, zajišťujícím výborné tepelnětechnické vlastnosti,“ uvádí na úvod architektka Zuzana Hamanová, autorka architektonického návrhu rekonstrukce.

## Nové technologie pod starobylou maskou

Podle požadavků platných v chráněné krajinné oblasti zůstal zachován celkový tvar domu, sedlová střecha byla mírně zvednuta, aby se pod ni vešlo obytné podkroví. Architekti respektovali i vnější charakteristické znaky, jako je neomítnuté

Usedlost sestává z původního stavení (bíle omítnutá budova vpravo) a rekonstruovaného ovčína s přízdívkou z původního čedičového kameniva a dřevěným podkrovím

kamenné zdivo, dřevěná tabulková okna s ostěním a obloukovými záklenky z cihel, pálená tašková krytina, štíty se svislým smrkovým obložení.

Vnější kamenná přízdívka kryje obvodové zdi s moderní sendvičovou skladbou, větranou vzduchovou mezerou a vloženou tepelněizolační vrstvou. Dobré tepelněizolační vlastnosti jsou ještě podpořeny využitím nejnovějších energeticky úsporných a ekologických technologií, což bylo jedno ze základních přání majitele domu, který se touto problematikou profesionálně zabývá. Zdrojem energie je tepelné čerpadlo se třemi geotermálními vrty. Interiér v zimě temperuje a v létě chladí speciální soustava teplovodních kapilárních rohoží instalovaných v podlahách a stropních konstrukcích. Nejenže tu nenajdete žádné radiátory ani jiná otopná tělesa, ale v létě se dům pomocí tohoto systému ochlazuje bez nevýhod klimatizace – bez foukání chladného vzduchu, hluku ventilátorů atd. V domě vládne po celý rok optimální tepelná pohoda, a to s využitím jedné soustavy jak pro vytápění, tak

Nová dřevěná okna dodržují původní velikost, tabulkové členění a jsou opatřena cihelným ostěním a záklenky jako původní okna. Terasa s pergolou jsou moderní prvky, které nenarušují ráz původní architektury, avšak výrazně zlepšují komfort bydlení



i chlazení zároveň, navíc při zanedbatelných provozních nákladech. Dodatečným zdrojem energie je krb s teplovodním výměníkem zapojeným do systému.

#### Dispozice pro zdravý život

Nové dispoziční řešení vychází z potřeb pětičlenné rodiny, především z velké záliby ve sportování. V domě s přízemím a obytným podkrovím proto nalezneme i tělocvičnu na ping-pong a na zahradě bylo zřízeno víceúčelové sportovní hřiště. K objektu se přijíždí po zpevněné ploše ze západní strany. Ze severu majitelé přistavěli garáž, zapuštěnou do terénu, jejíž travnatá střecha plynule přechází do svahu za domem.

Přízemí domu je rozděleno centrálním podélným schodištěm na společné obývací prostory (obývací pokoj s jídelnou, kuchyň), umístěné podél jižní fasády, a sportovní prostory (tělocvična na ping-pong, sauna) a technické zázemí, které zaujímají severní polovinu domu. V podkroví se nacházejí čtyři ložnice a odpovídající příslušenství. Interiér

propojuje s exteriérem několik francouzských oken. Vedou na velkou kamennou terasu, přistavěnou z jihu k obývacímu pokoji, a do atria s terasou a venkovním bazénem. Atrium je volně propojeno se zahradou, odkud se otevírá inspirativní výhled do dálek. ✘

Nová zpevněná příjezdová plocha, opěrné zdi a přistavěná garáž jsou rovněž z čediče – materiál z původní stavby doplňuje kámen z místního lomu. Architekti vybrali zvětřalé kameny, aby zachovali jednotnou barevnost a strukturu





Obývací pokoj je malým barovým pultíkem propojen s kuchyní. Charakter interiéru určuje kontrast hladkých bílých štukových omítek a masivního dřeva – prkenných podlah a příznaných stropních trámů



V podkroví převažují třívrstvé dřevěné podlahy (z dubu), obložení ze smrkových palubek a masivní dřevěné rámové dveře. Do koupelen si majitelé vybrali jednoduché nadčasové keramické obklady a dlažby



Z přízemí vede do podkroví jednoramenné přímé schodiště, rovněž obložené dřevem

## TECHNICKÉ ÚDAJE

Zastavěná plocha: 232 m<sup>2</sup>

Užitná plocha: 307 m<sup>2</sup>

**Konstrukce:** betonové základové pásy a základová deska, zdicí systém Porotherm, obvodové zdivo sendvičové (zdivo Porotherm 30 P+D, min. vlna 100 mm, větraná vzduch. mezera, kamenná přízdívka 150 mm), stropy železobetonové monolitické, dřevěný krov, střecha Meindl, pálená tašková krytina.

**Výplně otvorů:** okna dřevěná euro s izolačními dvojskly, dveře dřevěné atypické do obložkových zárubní. Okna i dveře masiv dub.

**Vytápění:** tepelné čerpadlo systém země/voda, 3 geotermální vrty, v podlahách a stropích instalovány kapilární rohože pro vytápění a chlazení, krb s krbovou vložkou napojený na topnou soustavu.

## AUTOR

**Ing. arch. Zuzana Hamanová (1962)**

Autorizovaný architekt, absolventka Fakulty architektury ČVUT v Praze. Je členkou týmu architektonického studia CASUA. Pracuje na návrzích obytných budov a rodinných domů, na rekonstrukcích, ale například i na projektech průmyslových objektů. Zajímá se o „zelené“ trendy v architektuře a stavitelství, firma CASUA je členem České rady pro šetrné budovy.

Kontakt: **CASUA, spol. s r. o.**

Běžecká 2407, Praha 6

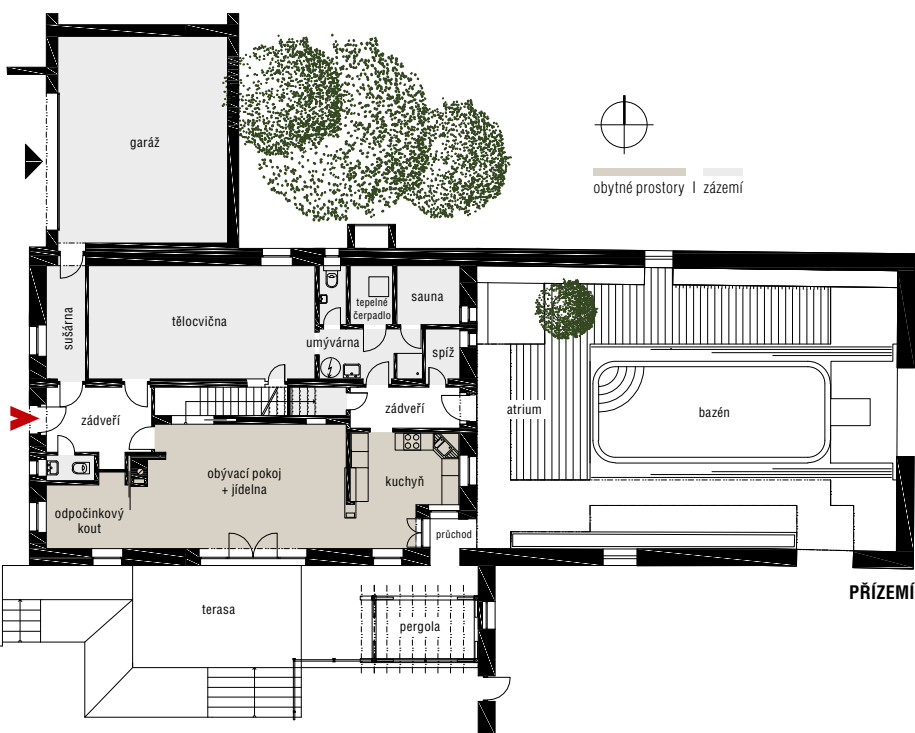
tel.: 274 810 745

www.casua.cz

## ZAÚJALO NÁS

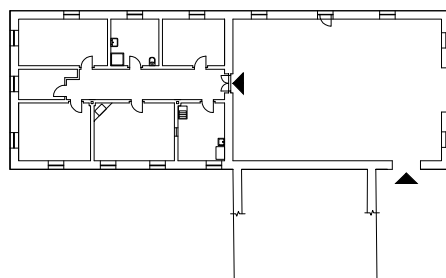
### BAZÉN V ZÁVĚTRÍ

Umístění bazénu v atriu se osvědčilo, slunce se opírá do starých zdí, které akumulují a vyzářují teplo, a bazén je zároveň chráněn před větrem.



PŘÍZEMÍ

## PŮVODNÍ STAV



PATRO



← Od bazénu může rodina procházet přímo na jižní terasu. Průchod z atria vede kolem nároží přiléhajícího sousedního domu



# PROMĚNA K NEPOZNÁNÍ

Rekonstrukce zchátralého venkovského stavení v malé obci v severozápadních Čechách připomíná pohádku o ošklivém káčátku. Dříve nevábny domek dnes nabízí útulnou náruč a do ulice září sněhobílá štuková fasáda, korunovaná římsou a červenou taškovou střechou.

TEXT: JITKA PÁLKOVÁ | FOTO: JIŘÍ ERNEST

**H**istorie obce sahá až do dob Přemyslovců, dnes se může pochlubit krásným barokně přestavěným kostelem a poklidným okolím, kterým dosud neotřásl hektický dopravní ruch ani boom developerské výstavby. Majitel má k místu osobní vztah již od dětství, a proto se rozhodl pro přestavbu na bydlení pro čtyřčlennou rodinu.

Původní zděný domek byl typickým představitelem venkovské zástavby z konce 19. a začátku 20. století. Stavení na konci kompaktní řady domů se sedlovými střechami, jednotnou výškou římsy a vstupem, případně vjezdem do dvora přímo z ulice. Hlavní obytné místnosti měly okna přímo do ulice, vzadu pak navazovaly různé „přílepký“ a přístavky, které vznikaly podle aktuální potřeby a sloužily jako chlívek, dílna, skladiště, později byly přestavovány na koupelny, technické místnosti atd.

„Stav domku nebyl vůbec dobrý, a tak jsme museli hodně bourat a sanovat, ale vyplatilo se,“ říká

architektka Pavlína Vlačihová z ateliéru Tastruktura, autorka návrhu rekonstrukce. „Obvodové stěny jsme částečně ponechali a navýšili o půl patra, aby bylo možné pohodlně obývat podkroví. Zároveň jsme chtěli celý dům zvýšit směrem do ulice, protože měl nevhodné proporce.“

Z rekonstrukce je jasně znát cit pro tradiční hodnoty a charakter prostředí. Byl odhalen původní kamenný sokl, který krásně podtrhl hladkou bílou štukovou fasádu s římsami a šambránami. Dřevěná okna v původních otvorech a masivní palubková dřevěná vrata naznačují dobové členění, tradiční je i výrazná římsa a červená tašková střecha. V interiéru převládá přírodní smrkové dřevo v kombinaci s bílou, nábytek, dveře a doplňky v retro stylu evokují dobu před sto lety.

#### Moderní dispozice, tradiční materiály

Původní klenutý průjezd z ulice do dvora se proměnil v garáž s krásnými novými dřevěnými vraty a vloženými dveřmi – vede tudy hlavní vstup

Přístavba z neupraveného modřínu je bezbariérově propojena s dřevěnou terasou a vymezena nízkými kamennými zídkami. Tabulková okna korespondují s historickým rázem domu

do domu. Vybouráním většiny zdí v přízemí se uvolnil prostor pro společnou obývací část, do níž je vložen malý kompaktní box tvořící zázemí (šatní skříň, WC, miniaturní technická místnost a schodiště do podkroví). Rozpadající se dvorní přístavek nahradila mnohem menší, ale krásnější a praktičtější prosklená dřevěná přístavba s výhledem a přímým výstupem na terasu a na zahradu. Nejkrásnější zákoutí v domě se stalo tím nejlepším místem pro jídelní stůl.

Zatímco přízemí má volný otevřený charakter, horní podlaží nabízí chráněné soukromé prostory. Nad průjezdem vznikla velká rodičovská ložnice, vedle jsou dva dětské pokoje, rodinná koupelna a samostatné WC. Dva metry vysoká nadezdívka umožnila zvýšit krov a vytvořit nad ložnicemi využitelný půdní prostor.

Pro rekonstrukci se svými fyzikálními vlastnostmi i charakterem nejlépe hodily osvědčené tradiční materiály, především pálená cihla a dřevo. Na nové



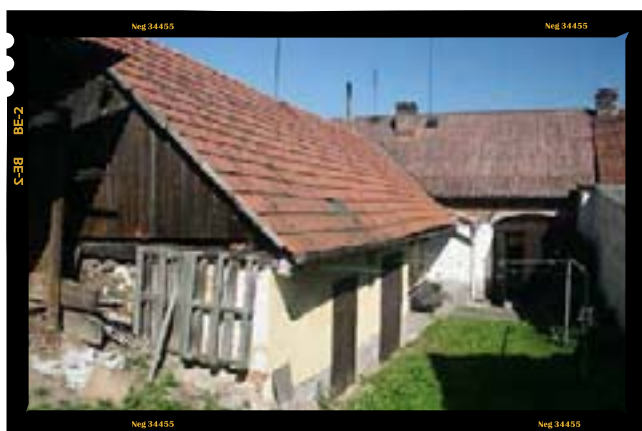


Červená střecha z bobrovek rovněž patří k typickému obrazu české vesnice. Přístavba má lehkou krytinu z falcovaného pozinkovaného plechu, což rovněž patří k našim tradicím



zdivo byly použity dutinové broušené keramické tvárnice Porotherm, které mají výborné statické a tepelněizolační vlastnosti a vzhledem k nízké hmotnosti nezatížily nadměrně spodní stavbu. Nad přízemím byly osazeny nové dřevěné stropy z lepených trámů, také nové schodiště je ze dřeva. Dům má standardní plynové vytápění, společný obývací prostor vytápí i krb. Krbové těleso trochu připomíná pec ve staré chalupě a krásně dotváří atmosféru domu vonící dřevem a venkovem. ✘

Po rekonstrukci se výška římsy i hřebene střechy zvýšily téměř o 2 metry. Hladká štuková omítka dům doslova rozsvítila. Nová dřevěná okna imitují styl počátku dvacátého století

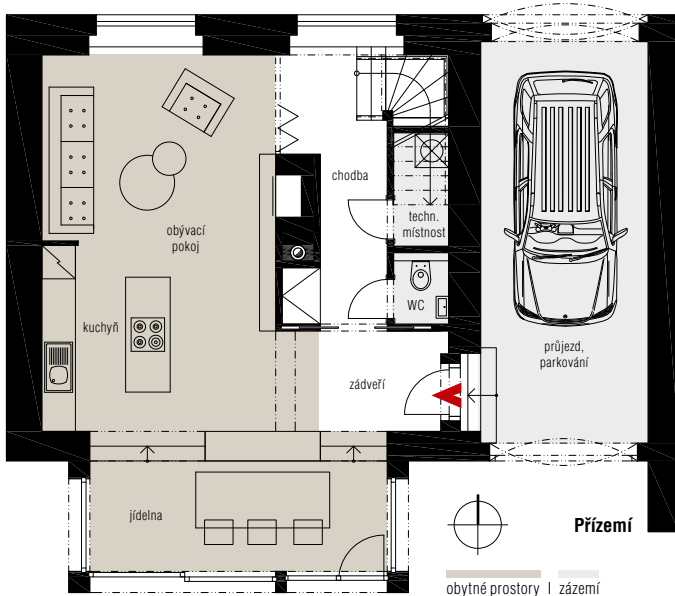
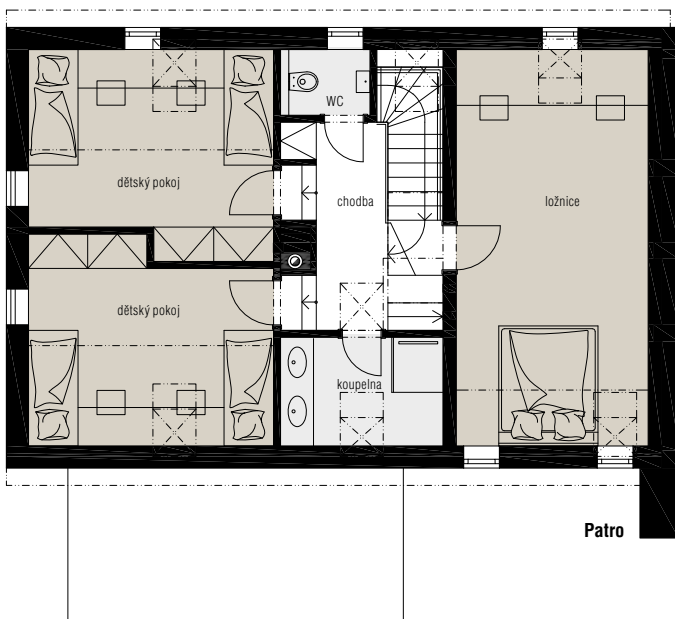




Obložení stěn, stropy, dveře, schodiště a další interiérové prvky byly vyrobeny z přírodního smrkového dřeva. Majitelé je doplnili bílou kuchyňskou linkou a dalším bíle lakovaným nábytkem, převážně koupeným v Ikea



Ve středu obytné místnosti se nachází těleso připomínající pec ve venkovské světnici. Obsahuje krb s krbovou vložkou, vestavěnou skříň a puzdro pro posuvné dveře



## TECHNICKÉ ÚDAJE

Zastavěná plocha: 110 m<sup>2</sup>

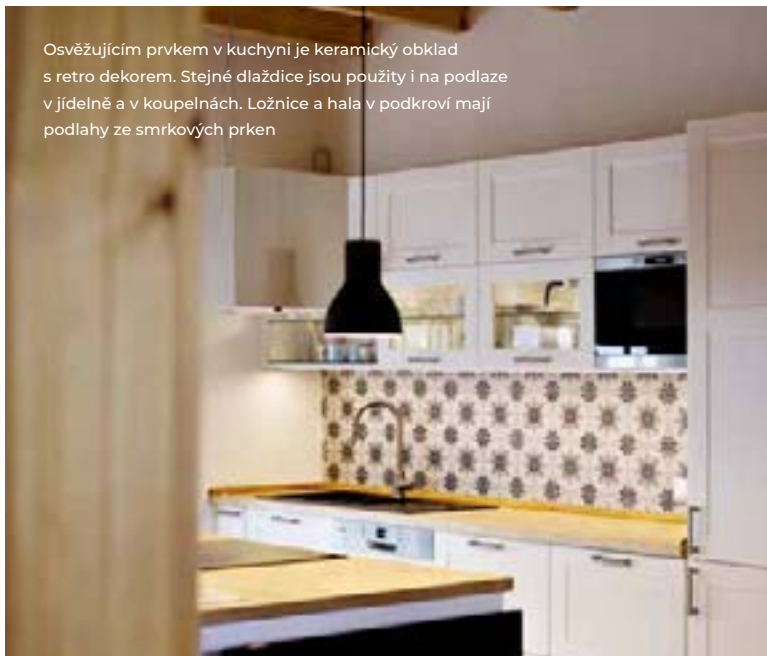
Užitná plocha: 152 m<sup>2</sup>

Konstrukce: původní zdivo z plných cihel, nové zdivo z tvárnice Porotherm 40 P + D, Porotherm 24 P+D, příčky Porotherm 11,5 P + D, štitové stěny z plných cihel, nové dřevěné trámové stropy, dřevěný vaznicový krov, větraný střešní plášť, střešní krytina keramická pálená – bobrovky, schodiště dřevěné, přístavba jídelny – sendvičová rámová dřevěná konstrukce, vnější opláštění ze sibiřského modřínu

**Výplně otvorů:** okna dřevěná s izol. dvojskly, střešní okna Velux, do dvora prosklené stěny s dřevěnými rámy a tabulkovým zasklením, pevně zasklené a posuvné, vnitřní dveře z přírodního smrkového dřeva do obložkových zárubní, vrata do průjezdu – výroba na zakázku z modřínových palubek

**Vytápění:** ústřední teplovodní, plynový kondenzační kotel, kombinace podlahového topení a radiátorů, krb s krbovou vložkou

**Dodavatel stavby:** firma Král PM Centrum, [www.kralpmcentrum.cz](http://www.kralpmcentrum.cz)



Osvěžujícím prvkem v kuchyni je keramický obklad s retro dekorem. Stejně dlaždice jsou použity i na podlaze v jídelně a v koupelnách. Ložnice a hala v podkroví mají podlahy ze smrkových prken



Schodiště do patra je otevřené do obývacího prostoru. Pod ním se ukrývá technická místnost

## AUTOR



Ing. arch. Pavlína Vlačihová

Autorizovaná architektka, vystudovala architekturu na ČVUT Praha. V roce 2005 založila ateliér Genius Loci, nyní je majitelkou a jednatelkou ateliéru Tastruktura. Ateliér se zaměřuje na nová, zajímavá a jedinečná řešení, která harmonicky spojují charakter místa a individualitu investora.

Kontakt: [www.tastruktura.cz](http://www.tastruktura.cz)



# REKONSTRUKCE DOMU NA SMART HOME

Nestává se často, aby byla radikálně přestavována novostavba, natož aby byla přetvořena na plně automatický inteligentní dům, jako v případě rodinného domu na východním okraji Prahy.

TEXT: ADAM KREJČÍK | FOTO: PETR ADÁMEK

**N**a počátku to byl patnáct let starý, plně obyvatelný dům, ale původní majitel ho nechal postavit jako dvougenerační, což novým majitelům dispozičně nevyhovovalo. Podrobili tedy dům důkladné přestavbě, kdy nechali zbourat část střechy, původní padesátimetrovou terasu využili pro ložnici a koupelnu a část domu nechali přistavět. Noví majitelé původně bydleli v rodinném domku, ale chtěli větší dům i větší parcelu.

„Nejprve jsme oslovili pana Ing. arch. Jiřího Košťála z AM Studia, který byl autorem původního domu a který pro nás vypracoval i projekt na stavební povolení pro stavební úpravy. A právě pan architekt Košťál nám doporučil pana Ing. Berdycha, který se rekonstrukce ujal a společně se svou kolegyní Ing. arch. Markétou Polákovou z firmy Dondesign vypracovali prováděcí projekt a zároveň pro nás navrhli celý interiér,“ vysvětluje paní domu. „S panem Ing. Berdychem jsme si vzájemně sedli, takže ve většině případů všechno, co navrhnul, včetně vybavení interiéru a originálního nábytku, se nám líbilo.“

## Vnitřní uspořádání

Srdcem domu je kuchyně s jídelnou a obytným prostorem v přízemí, odkud navazují místnosti pro práci, zábavu a odpočinek. Obytná zahrada s bazénem je propojena s většinou těchto místností jak vizuálně, tak přímo posuvnými prosklenými stěnami. Hlavním vchodem vejdete do zádveří, odkud se dostanete vlevo do sauny, haly, hostinského pokoje, pracovny, na toaletu, do obývacího pokoje s jídelnou a kuchyní, do spíže a do malé haly, přes kterou projdete do garáže. Ve stejném podlaží se napravo nachází pánský klub a wellness s vířivkou. Ve druhém, více privátním patře jsou dětské pokoje a ložnice, vždy s velkorysými úložnými prostory.

## Inteligentní dům

Dům je projektován jako inteligentní. To znamená, že technické zázemí a veškeré technologie domu jsou kompletně sjednoceny a propojeny sběrníkovým systémem Smart Home systému Loxone, o jehož instalaci se postarala firma myComfort. Přínosem tohoto řešení je

Místo padesátimetrové terasy v patře vznikla ložnice a koupelna, došlo k přistavění jednoho křídla a přestavění střechy. Zásadní změnu také doznal kompletně celý interiér

odstranění desítek rutinních úkonů denně, velký počet funkcionalit, jednoduché ovládání i fakt, že technologie není v interiéru prakticky vidět. Hlavním mozkiem celého systému je miniserver, který pomocí různých senzorů a aktorů a díky designovým multifunkčním dotykovým 5tlačítkům Loxone Touch ovládá celý dům.

## Zahrada snadno a rychle

Zahrada vznikla během třech měsíců, kdy zahradnická firma o třech lidech položila travní koberce a zasadila dřeviny. Na zahradě se podílela i další firma, která instalovala kapkovou závlahu. Cílem bylo vytvořit prostor pro odpočinek, což znamená zahradu s co největší travní plochou, okrasné rostliny a dřeviny jsou dislokovány na záhony na okraj pozemku. V zemi je zakopána osmikubíková retenční nádrž, do které je svedena dešťová voda. Odtud je odebírána voda na závlahu, ale zároveň je systém napojený na studnu. Pokud ale dojde voda v retenční nádrži, dopouští se z vodovodního řadu.



Dům je s venkovním prostorem maximálně propojen vizuálně i přímo posuvnými prosklenými stěnami. Rozsáhlá terasa navazuje na zastřešený bazén a odpočinkovou zahradu

#### Zkušenosti majitelky

„Ze začátku jsem byla z inteligentního domu trochu rozčarovaná, ale ještě větší rozčarování pak nastalo, když jsem se vrátila do ‚neinteligentního‘ domu. Navštívila jsem mámu a říkám jí: My nesvítíme? Aha! Potřebujeme vypínač! Jinak se v inteligentním domě žije dobře, ale musíte si se systémem trochu pohrát a přijít tomu na chuť. Dům si žije vlastním životem. Můj muž je technicky zdatný, pro něj to od začátku velký problém nebyl, ale já se všechno musela za pochodu naučit. Za pár měsíců jsem se ale vcelku orientovala. A pokud něco nevím, tak se v manuálu snadno doklikám, protože je velmi intuitivní. Ale pořád se mám co učit. Naopak skvělé je, že inteligentní systém perfektně šetří energii.“ ✖



Hlavní vchod do domu a vjezd do prostorné garáže vede z uliční branky vydlážděnou plochou ohraničenou z jedné strany gabiony. Také v této části exteriéru došlo k výrazným úpravám

## INTELENTNÍ FUNKCE DOMU

### OSVĚTLENÍ

Když vstoupíte do místnosti, kde je tma, rozsvítí se základní světlo. Když odejdete, světlo zhasne. Ve většině případů se o osvětlení nemusíte vůbec starat. Bez ohledu na počet a typ světel vám bude stačit jediné tlačítko. Stiskem aktivujete takzvanou „náladu“ či scénu a tak zvolíte požadovanou atmosféru. Nemusíte tak pokaždé tápat, které z tlačítek zmáčknout, a pro různá světla nastavovat tlumení či barvu.

### STÍNĚNÍ

Dům může využít či kombinovat různé druhy inteligentní stínící techniky – venkovní i vnitřní žaluzie, rolety či markýzy. Předokenní žaluzie hlídají pohyb slunce a v závislosti na teplotě v místnosti a úrovni světla se starají o komfort i úspory energie. Díky znalosti umístění domu, orientace oken, aktuální polohy slunce, úrovně slunečního svitu a teploty v místnosti může inteligentní domácnost využít solární energii pro bezplatné vytápění. V létě naopak brání přetopení domu, ale zároveň pustí dostatek světla pro domácí rostliny.

### BEZPEČNOST A OCHRANA

Další předností inteligentního systému je plně automatická ochrana domu. V noci, když jeho obyvatelé spí, je dům v pohotovosti. Při odchodu z domu se systém automaticky přepne do pohotovostního režimu a pečlivě sleduje podezřelý pohyb, kouř, vodu nebo změny počasí. Automatika umí sama zamknout, zavřít garáž či okna, vypnout spotřebiče a podobně. Čidla a detektory ochrání dům před zloději. Detekce na poplach reaguje nápadným blikajícím světlem, hlasitým zvukem v každé místnosti a odesláním notifikace či zavoláním na telefon. Inteligentní dům dokáže věrohodně předstírat přítomnost obyvatel například v době, kdy jsou na dovolené. Osvětlení, stínící technika a klidně i hudba budou aktivní tak, jako by byl někdo doma. Poplašný systém lze zapnout i vypnout na dálku. Inteligentní dům pozná přítomnost vody tam, kde nemá být, požár, kouř, oxid uhelnatý atd. Na vše ihned reaguje (vypnutí vody, plynu, spotřebičů, spustí poplach, vytáhne žaluzie při větru...) a dá vám o tom vědět. Při odchodu z domu nemusí majitelé myslet na to, zda jsou zavřená okna, zhasnutá světla, vypnutá televize, plotýnky v kuchyni, topení nastavené na úsporný režim. Je-li to žádoucí, lze definovat tlačítko, které vyvolá poplach stisknutím: blikající světla, vytažení stínící techniky, akustický alarm. Současně může dům zavolat pomoc telefonem.

### ŘÍZENÍ ENERGIÍ

Silnou stránkou systému je dohled a řízení nad všemi zařízeními a technologiemi v domě. Úspory začínají vytápěním a klimatizací, vypínáním spotřebičů či řízením závlahového systému. Systém využívá své znalosti počasí, polohy slunce, učí se zvyky obyvatel domu nebo reaguje na jejich přítomnost v domě. Stínící technika může pustit do domu sluneční svit, aby pomohla topení dosáhnout žádoucí teploty. Pokud by hrozilo přetopení, tak naopak zastíní a klimatizace nepoběží zbytečně. Chytrá domácnost sama odpojí od sítě žrouty energie v podobě zařízení ve standby režimu (TV, hi-fi, video), když opustíte dům nebo jdete spát. Inteligentní dům dokáže využít vlastní energii ze solárních panelů, i když nikdo není doma. Tak je možné nechat praní či mytí v myčce na dobu, kdy to bude zadarmo. Díky statistikám v telefonu či tabletu okamžitě vidíte, kde a kdy se spotřebuje nejvíce energie. Chytrý dům sleduje celkovou spotřebu energie, plynu či vody. Podobně zobrazí, kolik elektřiny dům získal z vlastních zdrojů. Inteligentní domácnost dokáže regulovat každou místnost zvlášť na konkrétní teplotu, v době nepřítomnosti obyvatel aktivuje úsporný režim, takže neprotopíte nic zbytečně. Dle této zpětné vazby lze zredukovat náklady za vytápění až na polovinu.



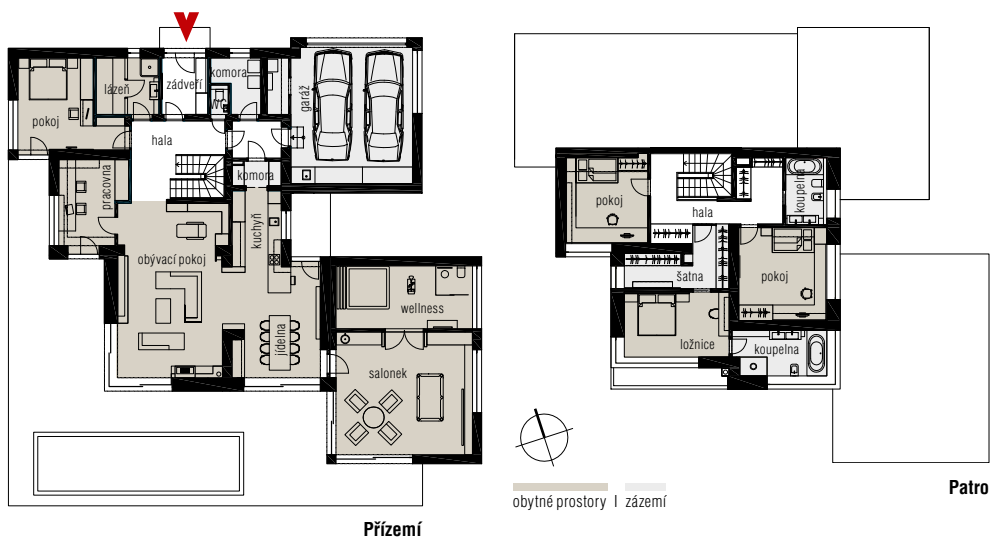
TV stěna, hi-fi, ozvučení, knihovny i další úložné prostory jsou skryty posuvnými či otvíravými stěnami, aby nerušily. Krbová vložka je obložena přírodním kamenem



V interiéru najdete i dřevěné obklady stěn, volně přecházející ve vestavný nábytek. Ten někde přejde do skrytých úložných prostor, které se objevují i v těch nejnečekanějších místech



Kuchyňský prostor je ergonomicky vyřešen úložnými šuplíky rovnoběžně doplňujícími hlavní pracovní desku se spotřebiči a dřezem. Pomyslné písmeno U je uzavřeno komorou



## TECHNICKÉ ÚDAJE

**Obestavěná plocha:** 250 m<sup>2</sup>

**Užitná plocha:** 289 m<sup>2</sup>

**Obvodové zdivo:** broušené cihelné bloky Porotherm 440 mm, 180 mm minerální vaty

**Střecha:** pultová střecha s dřevěným krokvočným systémem

**Vytápění:** stropní vložky do ocelových válcovaných nosníků Hurdis, u přístavby byly použity keramické stropní vložky Miako od společnosti Wienerberger

**Okna:** velkoformátová okna s trojskly Vekra

**Vytápění:** konvektory, elektrické podlahové vytápění v koupelně a v obývací, obestavěná krbová vložka Romotop

**Interiér:** úložné prostory a většina nábytku dle návrhu Ing. Berdycha, obklad z italského travertinu, dubové podlahy, schody J.A.P Future



Pohled z terasy na zahradu, která je ohraničena plotem a řadou okrasných keřů, v pravé části se nachází malý zahradní domek

## SLOVO ARCHITEKTA

**Ing. Otakar Berdych, studio Dondesign**

V řešení interiéru hrála velikou roli snaha přetvořit původní členitou dispozici domu z roku 2001 s řadou vodorovných i svislých statických prvků v celek čistší, více otevřený, prosvětlený a propojený. Došlo k úpravám dispozice i výšek místností podle jejich využití. Ve shodě s představami klienta bylo využito velkoformátových kamenných, skleněných i dřevěných obkladů stěn, volně přecházejících ve vestavný nábytek – se skrytými úložnými prostory. Ty se někde objevují i v těch nejnečekanějších místech – stejně jako ukrytá nosná konstrukce domu. Například TV stěna, hi-fi, ozvučení, knihovny i ostatní úložné prostory jsou skryty posuvnými či otvíravými stěnami, aby v interiéru nerušily. Police pro vystavení osobitých předmětů majitelů jsou navrženy odlehčené ze skla s integrovaným podsvětlením ve stěně v hraně skel. Mohou tak hezky dokreslovat atmosféru interiéru například při večerním „menu“ nastavením ambientního osvětlení.

## KONTAKTY

[www.wienerberger.cz](http://www.wienerberger.cz)

[www.mycomfort.cz](http://www.mycomfort.cz)

[www.don-design.cz](http://www.don-design.cz)



Technické zázemí a veškeré technologie domu jsou sjednoceny a propojeny sběrníkovým systémem Loxone, takže odpadají veškeré rutinní úkony



Pohled do „mozku“ inteligentního domu Loxone. Veškeré procesy v domě jsou provázány, stínění reaguje na pohyb slunce a teplotu v domě, to ovlivní i vytápění. Dům je bezpečný a úsporný



# DVĚ STOLETÍ V JEDNOM DOMĚ

Půvabný domek z počátku dvacátého století byl autenticky zrekonstruován a zároveň se rozrostl o přístavbu, jejíž výraz je ryze současný. Je nenápadně skrytá v pozadí, takže kolemjdoucí při pohledu z ulice jen tuší, že se v zadní části pozemku odehrálo něco nového. Dva architektonické styly se tu ostře střetly, a zároveň vytvořily fungující symbiózu.

TEXT: JITKA PÁLKOVÁ | FOTO: JAKUB SOBOTKA

**S**tojí v Rožnově pod Radhoštěm, v řadě tzv. lázeňských domů, nesoucích charakteristický rukopis místní stavební firmy Barabáš a Bayer z počátku 20. století. Členitá okna, hrázdění, veranda, přiznané dřevěné prvky a jemné zdobné detaily odkazují na styl tzv. lidové secese a na tradice místního stavitelství a řemesel a trochu připomínají tvorbu slavného architekta Dušana Jurkoviče. Zřejmě právě proto dům i ve značně zchátralém stavu okouzil současného majitele, který jej zakoupil poté, co jej několik let obdivoval cestou do zaměstnání.

„Díky tomu, že zde čtyřicet let nikdo nebydlel, dům neutrpěl velké zásahy, a to byla při rekonstrukci vlastně výhoda,“ uvádí na úvod architekt Karel Janča, jemuž byl svěřen úkol navrhnout a řídit celou rekonstrukci. Stavebník si přál vybudovat dvě nezávislé, dispozičně i provozně oddělené

bytové jednotky, což si vyžádalo přístavbu směrem do zahrady. „Od počátku nás vedl jasný společný záměr – maximálně zachovat vzhled původního domu a skloubit jej s požadavky na moderní komfortní bydlení. Přístavbu jsme naopak chtěli nekompromisně odlišit výrazem i volbou materiálů, aby vynikl kontrast historické a současné architektury.“ Fasády původního domu se tedy v podstatě nezměnily, směrem do zahrady se připojila přízemní hmota s plochou střechou, velkým prosklením a hliníkovým obkladem fasády – zateplená zděná konstrukce dle současných technických standardů. Na hranici se sousedním pozemkem byl postaven samostatný objekt garážového stání a skladu, provedený v pohledovém betonu.

## Dispoziční úpravy

V přízemí byla zachována původní vstupní partie na západní straně i schodiště do podkroví. Zde

Nový vzhled původního domu kopíruje původní stav včetně členění oken, dřevěného obložení, detailů dřevěných prvků a dekorativního vlysu v omítce. „Přestože dům sám o sobě není památkově chráněn, nachází se v dosahu historického jádra města a celý projekt jsme konzultovali s památkáři. Výsledek se podařil i díky jejich rozumnému přístupu,“ říká architekt Karel Janča

vznikl z malého pokojíku s kuchyňkou a záchodem komfortní byt 2 + 1 se střešní terasou. Na bývalé pavláčce u schodiště je dnes nová kuchyň, po úpravách krovu se podařilo uvolnit půdní prostor a vytvořit zde obývací pokoj a ložnici, oddělené posuvnou stěnou. Na střeše nově přistaveného traktu má pán domu střešní terasu s posezením, zelení a luxusním výhledem na věž kostela.

Zbývající prostory přízemí původního domu se staly součástí velkého bytu orientovaného do zahrady. Ve východní fasádě byl vybudován nový vstup, směrem do ulice je ložnice a dětský pokoj. V přistavěné části se nachází velký společný obývací prostor s kuchyní a zázemím.

## Jurkovič by se radoval

Z vnějšího pohledu by málokdo odhadl, kolik úsilí se skrývá za zdánlivě prostým a přirozeným záměrem „zachovat původní vzhled“. Sokl



V pohledu z ulice se na fasádě změnilo jen málo, zůstalo hrázdění, dřevěný štít i veranda, kastlová okna byla vyrobena jako repliky oken původních. Nové garážové stání přistavěné z východní strany je s domem propojeno stropní deskou. Pohledový beton je architektonickým jazykem současnosti



a suterénní pískovcové zdivo byly pečlivě opraveny a ošetřeny proti vlhkosti, fasáda kontaktně zateplena. Nové vchodové dveře a okna jsou replikami původních dřevěných oken a byla vsazena tak, aby i hloubka ostění odpovídala původnímu stavu. Samozřejmě nesměl chybět půvabný florální vlys v omítce.

Celá stavba má po obvodě stahující ocelovou vaznici, ztužení a úpravy podstoupil i starý krov. Střecha byla zateplena mezi krokvemi a nad krokvemi a má novou falcovanou plechovou krytinu. Krokve byly prodlouženy tak, aby přesah střechy zůstal stejný i po zateplení fasády. Dřevěný trámový strop vzhledem k nedostatečné únosnosti neumožňoval vestavbu obytného podkroví, proto byla nad ním vybudována ocelobetonová stropní deska, která tvoří podlahu podkrovního bytu.

Za každým detailem stojí velké úsilí místních řemeslníků, kteří ještě znají tradiční techniky, neustálý dohled a dobrá spolupráce architekta a investora. Proto dílo zaslouženě získalo titul Stavba roku Zlínského kraje. „Práce architekta si velmi cením, i když se někdy naše názory rozcházejí. Naučili jsme se ale naslouchat jeden druhému a hledat společná řešení. Díky tomu nevidím nic, co bych na svém domě změnil,“ uzavírá hostitel. ✘



Přístavba do zahrady má záměrně tvrdě kontrastní výraz. Terasa na její střeše je od sousedního objektu chráněna zídkou a kryta zastřešením. Jednotný obklad z hliníkových panelů Alubond dodává novému objektu industriální vzhled



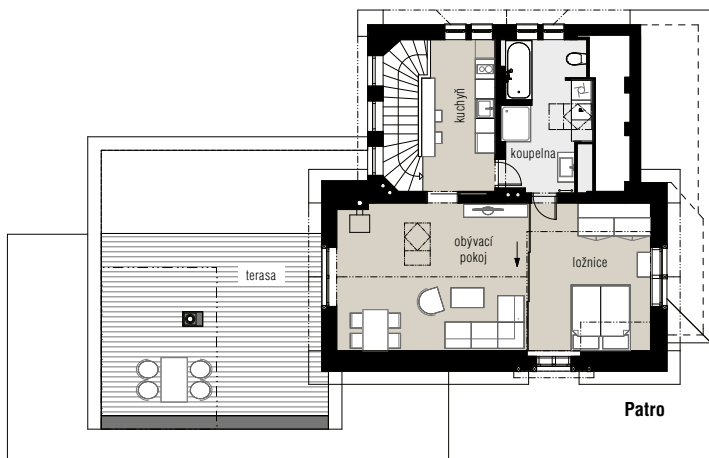
Nová přístavba se odlišuje použitím materiálů jak v exteriéru, tak v interiéru. Velkoformátová hliníková okna, strop z pohledového betonu, vinylová podlaha imitující beton a bíle lakované MDF desky jednoznačně patří k ryze soudobé architektuře

Novému bytu v přístavbě dominuje výhled do zeleně a bezbariérové propojení se zahradou. Díky vysokému živému plotu z hustých dřevin je zde naprosté soukromí

## ZAÚJALO NÁS

### VYŠŠÍ INTELIGENCE VE STARÉM DOMĚ

Z původního sklepa vznikla vinotéka spolu s technickou místností. V celém domě byla instalována inteligentní elektroinstalace, která umožňuje regulovat vytápění, zabezpečení a další technologie. Specialitou pána domu je programovatelné osvětlení, které mění atmosféru a celkový výraz jak exteriéru, tak interiéru.



Patro



Přízemí

## TECHNICKÉ ÚDAJE

Zastavěná plocha: stávající RD 112,9 m<sup>2</sup>, přístavba 96,7 m<sup>2</sup>

Podlahová plocha: 150 m<sup>2</sup> + 89,5 m<sup>2</sup>

Nové zpevněné plochy: 219,2 m<sup>2</sup>

**Konstrukce přístavby:** zdivo z tvárnice Porotherm, železobetonová stropní deska, vnější zateplení min. vlna 100 mm, větraný fasádní obklad Alubond, okna a prosklené plochy – hliníkové rámy + izolační trojskla, předokenní hliníkové žaluzie na el. pohon, zpevněné plochy ze žulových desek a odseků

**Zateplení stávajícího domu:** podlahy – EPS 150 mm, fasády – min. vlna Isover 150 mm, střecha – mezikrokevní dřevovláknitá izolace Steico Flex 120 + 30 mm, nadkrokevní izolace Steico Universal 2 x 60 mm

**Vytápění:** ústřední plynové (dva kotle a 2 oddělené systémy), podlahové teplovodní vytápění + fancoily + radiátory, v přízemí krb s krbovou vložkou, v podkroví krbová kamna a klimatizace

## AUTOR

Ing. arch. Karel Janča

Autorizovaný architekt, vystudoval architekturu na VUT Brno. Pracoval pro Stavoprojekt Brno, v r. 1991 založil vlastní kancelář v Rožnově pod Radhoštěm. K jeho významným realizacím patří např. Muzeum sklářství v Karolině, komplexy Brillovka a City Club v Rožnově nebo Študovna v obci Hutisko.

Ing. arch. Karel Janča – J.A.K.

<http://www.arch-janca.cz>



Programovatelné osvětlení vytváří v podkroví unikátní atmosféru. LED prvky umístěné na horní hraně kleštin umí hrát různými barvami a měnit intenzitu i teplotu světla. Ve stropním pohledu jsou integrovány lišty pro posuvné reflektory

Chloubou podkrovního bytu je koupelna s výhledem do nebe a obložením z podsvícených onyxových desek. Majitel domu si rád užívá jedinečné světelné efekty



# VÍCE NEŽ 2000 ČLÁNKŮ „JAK POSTAVIT SKVĚLÝ DŮM“ ČEKÁ NA VÁS!

Škola stavění krok za krokem.

700 domů pro inspiraci, které jsme osobně navštívili.

Tištěný časopis Můj dům a Rodinný dům krok za krokem.

Archiv časopisů Můj dům, Rodinný dům krok za krokem a Rodinný dům.

Získejte unikátní prémiový obsah

Co získáte za 1 Kč během 30 dní

1. MĚSÍC  
ZA 1 KČ  
.....  
následně 99 Kč  
měsíčně



1x ukázkové číslo časopisu  
Rodinný dům Krok za krokem



1x ukázkové číslo časopisu  
Můj dům



přístup k našemu obsahu  
online bez omezení

Předplatné můžete kdykoli zrušit a je bez závazků.

Jak můžeme být v kontaktu:

Sledujte nás na Facebooku, Instagramu a Pinterestu



Copyright © 2021- Všechna práva vyhrazena