

Pasivní rodinné domy a všechno co o nich chcete vědet

# můj dům

## PASIVNÍ DOMY

# E-BOOK

**TOP**  
*rodinné*  
**DOMY**  
PRO VÁS

# 10

pasivních  
domů

**42 STRAN**  
**INSPIRACÍ**







# můj dům

## PASIVNÍ DOMY



*Donedávna panovala představa, že energeticky pasivní dům je kompaktní prosklená kostka. S pomocí dobrých nápadů a moderních technologií se lze k pasivnímu standardu přiblížit i u členitějších staveb a vytvořit zajímavou architekturu.*







## VÁŽENÍ A MILÍ ČTENÁŘI,

název pasivní dům vychází z principu využívání pasivních tepelných zisků v budově. Jsou to jednak vnější zisky ze slunečního záření procházejícího okny, jednak zisky vnitřní – teplo vyzařované lidmi a spotřebiči. Díky velmi kvalitní izolaci a dalším prvkům tyto zisky „neutíkají ven“ a po většinu roku postačují k zajištění příjemné teploty v místnostech. Vše dohromady spolu s řízenou výměnou a filtrací vzduchu zvyšuje kvalitu bydlení a hodnotu nemovitosti.

Navzdory názvu PASIVNÍ domy jsem ale přesvědčena, že tento typ domů vyhledávají zejména aktivní lidé. Lidé, kterým záleží na přírodě, na budoucnosti jejich vlastní i jejich potomků. Postavit si pasivní dům totiž u nás stále ještě není primárně o úsporách, ale o filozofii. Věřím, že domy zveřejněné v tomto e-booku – a hlavně zkušenosti jejich majitelů – vám pomohou najít odpověď na otázku, zda právě pro Vás bude pasivní dům to pravé.

Markéta Klocová, šéfredaktorka  
marketa.klocova@bmone.cz

## OBSAH



3

### KDYŽ SE O VÁS DŮM KRÁSNE POSTARÁ...

Carles Creixans z malého katalánského městečka Espinelves uprostřed hor se narodil do rodiny truhlářů. Toto řemeslo se u nich dědí už po šest generací a i Carles se vyučil truhlářem.



23

### KAŽDÝ DEN NEDELE

Na návštěvu tohoto domu nás pozvali jeho majitelé. Čtyřlenná rodina z Brna hledala za městem klid a zdravé prostředí. Poohlíželi se jak po pozemcích, tak po developerské výstavbě.



7

### DŮM S DOKONALOSTÍ V GENECH

Dům postavený v nové čtvrti středně velkého moravského města za střídavou elegantní architekturou ukrývá promyšlený interier s množstvím unikátních řešení a perfektních detailů.



27

### ÚSPORNÝ DŮM S VELKÝM SRDCEM

Majitelka poměrně netradičního pozemku v pražských Horních Počernicích požadovala v zadání především hodně zeleně a dostatek soukromí. Menší ryze praktický dům měl s rodinou přirozeně stárnout a stát se nedílnou součástí původní zástavby.



11

### PASIVNÍ DŮM VE SVAHU

Chtěli opustit byt a přestěhovat se do vlastního. Pak se jim podařilo koupit zajímavou parcelu a spolu s kamarádem architektem se pustili do plánování a stavby vlastního bydlení.



31

### ÚZKÝ POZEMEK BYL VÝZVA

Pro někoho může být úzký prostor ke stavbě domu limitující, pro jiného je výzvou. To je případ i domku v Kralicích na Hané, který vyrostl na parcele široké pouze dvanáct metrů.



15

### BYDLENÍ MEZI KŘIVKAMI

Z krásného slunného pozemku v mírném jižním svahu vyzařuje spíše atmosféra Středomoří než středočeské krajiny. K dalším jeho půvabům se mohou počítat panoramatický výhled a klidné okolí.



35

### KDYŽ VÍTE PŘESNĚ, CO CHCETE

Manželský pár, který jsme tentokrát navštívili, patří mezi české podnikatele, kteří z živnosti či řemesla postupem času vybudovali slušně velkou prosperující firmu. Najdete takových v našich krajích překvapivě mnoho, naštěstí.



19

### DOKONALÁ VIZITKA

Dům v mírném jižním svahu s idylickou vyhlídkou na lesy a louky nás překvapil komfortem a velkorysým vnitřním prostorem. Příroda se tu setkává s nejmodernějšími technologiemi a výborně spolupracují, mimo jiné díky perfektně odvedené práci.



39

### V ZORNÉM POLI BUDOUCNOST

Neobvyklý rodinný dům byl postaven na okraji Prahy podle projektu uznávaného architekta Stanislava Fialy. Stavba, založená na principech nadčasovosti, trvalé udržitelnosti a šetrnosti k životnímu prostředí obdržela titul v soutěži Stavba roku 2014.

# KDYŽ SE O VÁS DŮM KRÁSNĚ POSTARÁ...



Carles Creixans z malého katalánského městečka Espinelves uprostřed hor se narodil do rodiny truhlářů. Toto řemeslo se u nich dědí už po šest generací a i Carles se vyučil truhlářem. Před deseti lety však portfolio firmy podstatně rozšířil – začal stavět domy s dřevěnou konstrukcí. Ten, který postavil pro svou rodinu, stojí za pozornost hned z několika důvodů. I proto jsme se na jeho návštěvu vypravili až do slunného Katalánska...

TEXT: BARBORA KLOCOVÁ | FOTO: LOXONE A AUTORKA

**H**ned na začátku rozhovoru s majiteli domu nás překvapil náhlý pohyb. Začala se sama zatahovat vnější žaluzie. „Jelikož je víc světla uvnitř než venku, zatáhnou se žaluzie, aby nebylo dovnitř vidět z ulice,“ odhaluje Carles jedno z tajemství domu. Ale vezměme to popořádku...

## **Chytrý dům ví, co je pro vás nejlepší**

Když se s manželkou Clarou a třemi dětmi rozhodli opustit byt a postavit si vlastní dům, znal už systém Loxone, který běžný dům promění v inteligentní, a rozhodl se ho do domů pro své zákazníky instalovat. „V systému Loxone jsme viděli příležitost, která by mohla být pro naše stavby velmi zajímavá, především co se týče kontroly slunečního světla. Domy, které stavíme, jsou energeticky velmi efektivní, a když využijeme sluneční teplo v daný moment, nebo ho naopak

zastíníme, je mnohem snazší regulovat teplotu, a dům tak potřebuje méně energie,“ vysvětluje Carles. Proto s manželkou neváhali a tento systém si domů také nainstalovali.

## **Všichni pryč!**

Automatická regulace vnějších žaluzií je pro ně jednou z hlavních výhod systému smart home, který sám vyhodnotí orientaci každého okna, množství slunečního svitu a aktuální potřeby domu. Žaluzie nastaví tak, aby bylo v domě co nejvíce světla, ale zároveň jej zastínily natolik, aby v létě nebylo nutné zapínat klimatizaci. V zimě je naopak cílem dostat slunce do domu co nejvíce.

A co ještě dokáže dům sám zařídít a svým majitelům usnadnit? V zásadě vše, co mu člověk dokáže naprogramovat. Od ovládní světla, žaluzií, topení až po zabezpečení domu nebo zalévání

Dům rodiny Creixans vypadá zvenčí jako jednoduchá elegantní dřevostavba v moderním stylu, která pokorně navazuje na okraj tradiční horské vesničky. Uvnitř se však skrývá překvapivé tajemství – inteligentní systém Loxone, který posouvá význam pojmu pohodlné bydlení na zcela odlišnou úroveň

zahrady. Světla se sama zhasínají a rozsvěcují podle čidel, každý si ale může navolit, za jakých podmínek a s jakou intenzitou. „Když odcházíme z domu, zvolíme speciální program Všichni pryč, který zhasne všechna světla, zatáhne vnější žaluzie, zavře veškeré dveře včetně těch garážových a zkrátka se postará o vše, co je motorizované. Zároveň přepne topení do udržovacího módu, který v domě udržuje nižší teplotu, dokud se někdo nevrátí,“ pochvaluje si Clara.

## **Skromnost i velkorysost ve vzájemné harmonii**

Pojďme si ale prohlédnout dům jako takový. Nachází se na úplném kraji vesnice, za ním už začíná hustý les. Je zabudovaný do svahu, výhledy proto nabízí naprosto dechberoucí. Jde o jednoduchou konstrukci ve tvaru L s rovnou střechou. V podzemní části se nachází velkorysá garáž až pro 4 auta s malou truhlářskou dílnou



a prostorem pro budoucí posilovnu. Nachází se zde také oddělená místnost určená pro masáže a terapie, které poskytuje Clara. V přízemním obytném patře jsou pak čtyři pokoje, dvě koupelny, společná pracovna/studovna a kuchyň propojená s jídelnou a obývacím prostorem s krbem.

Na kuchyni navazuje prostor vyhrazený pro údržbu domácnosti, jako je praní a ukládání věcí. Obytná část je z celé jižní strany štědře prosvětlená velkými okny nebo posuvnými dveřmi, což budí dojem, že dům je mnohem prostornější. Interiér navíc přirozeně splývá s exteriérem. K tomu přispívá i fakt, že vnější veranda je na stejné úrovni jako podlahy domu. Rodina našla v domě přesně to, co potřebuje. Nic víc, nic méně.

### Dřevostavba v utajení

Konstrukci domu tvoří laminátové smrkové dřevo (přestože při pohledu zvenčí na dřevostavbu nevypadá). Je opatřen vnějším tepelněizolačním systémem z dřevěných vláken, na kterém je vápenná omítka. „U dřevostavby není podstatné, aby dům na první pohled vypadal jako horská roubenka. Můžete využívat výhody dřeva, aniž by vás to omezovalo esteticky,“ vysvětluje Carles. Okna i dveře pocházejí také z dílny firmy Creixans. Okna mají rámy z hliníku a dřeva a jsou vyplněna dvojskly nebo trojskly, podle jejich orientace na slunné či chladnější strany.

### I na jihu občas mrzne

V Katalánsku může být v zimě velmi chladno. Na hory se sem jezdí běžně lyžovat a sníh se občas dostane i do nižších poloh. Dům Carlese a Clary se nachází v jednom z nižších pohoří, kde teploty mohou podle místních spadnout až k minus sedmi stupňům. Domy se zde stavěly tradičně z kamene, cílem bylo hlavně udržovat uvnitř chlad uprostřed parného léta. V zimě se sice topilo v krbu, ale teplo se od něj moc daleko nedostalo.

„Když jsme v dětství přespávali u babičky, vždycky jsem se musel zabalit do několika dek, jelikož se pokoje nevyhřály,“ vzpomíná Carles. Dnes chodí doma všichni jen v krátkém rukávu včetně Clary, která je podle svých slov pěkně zimomřivá. Často je v zimě zaskočí, že venku ve skutečnosti mrzne, i když to tak vůbec nepůsobí. K vytápění přitom stačí jen trocha pelet a chytře nasměrované žaluzie, vše ovládá dům automaticky. Kamna na pelety se nacházejí v centrální části domu a teplo se tak rozvádí rovnoměrně do ostatních částí. Proudění tepla do pokojů usnadňují vysoké výsuvné dveře až ke stropu.

V obývacím prostoru se nachází také krb na dřevo, ale slouží především pro příjemnější zimní atmosféry, nebo v extrémně chladných dnech. V neposlední řadě nechali majitelé nainstalovat tepelné čerpadlo vzduch/vzduch. Když jde rodina spát, vytápění se



Pohled od příjezdové cesty na vstup do domu a vjezd do garáže. Neinformovaný kolemjdoucí z této strany podle fasády ani nepozná, že jde o dřevostavbu

přepne do chladnějšího nočního režimu, vhodného pro lepší spánek. Pokud se ale někdo zdrží při práci, systém automaticky udržuje běžnou teplotu, dokud opravdu všichni nejsou v posteli.

### Ihned v provozu

Stavba domu trvala celkem devět měsíců a zapojila se do ní celá rodina, každý podle svých možností. Přáli si v první řadě pohodlný a praktický dům, kde jim bude příjemně. „Věděli jsme, že díky dřevu můžeme docílit komfortu jako s žádným jiným materiálem,“ vysvětluje Carles. Dům se jim prý podařilo po dokončení stavby uvést do běžného provozu a vyhřát za jediný den, přestože byla zima v plném proudu. „Dodnes máme stejnou smlouvu na počet kilowattů jako v bytě o velikosti 80 m<sup>2</sup>. Dům má přitom plochu dvojnásobnou a mnohem více žárovek,“ chlubí se Carles.

### Kde se daří rostlinám, tam se dobře žije

Že je uvnitř domu zdravé a příjemné klima, mohou dosvědčit také rostliny, kterým se tam velmi dobře daří, jak nám ukazuje Clara. V podstatě se o ně prý nemusí starat. „V našem bývalém bytě nás stálo hodně úsilí, aby prospívaly. Tady je jim líp, dům dobře dýchá a je zde příjemné prostředí,“ dodává.

### Domyšleno do detailu

Rodina truhláře si stavěla dům v podstatě sama. Hlavní výhodou bylo, že si ho mohli naplánovat přesně podle svých představ a doladit do detailu. „Mysleli jsme na všechno. Například tato skříň slouží jako zeď, odděluje od sebe kuchyň s prádelnou a spojovací chodbičku, dá se do ní však vejít z obou stran,“ ukazuje nám Clara. Když se dopere a usuší prádlo, stačí ho z jedné strany složit do boxů ve skříni a z druhé strany si již každý

odebírá čisté a složené prádlo ze své přihrádky. Největší radost ale mají ze společné pracovní zóny, která se nachází před vstupy do jednotlivých pokojů. Tvoří jej velký masivní stůl, kde mají všichni své vlastní pracovní místo, soustředí se na vlastní práci, a přitom jsou pohromadě. Rodina se tam schází každý den. „Pokoje používáme pro odpočinek, nejsou tam ani pracovní stoly. Tady má každý své místo, ale zároveň je to prostor pro soužití,“ komentuje Carles. Společnou pracovnu využívají mnohem víc než gauč u televize. ✖

### ZAJÍMALO NÁS...

...co se stane, když dům postihne výpadek proudu?

„V dnešní době mají i klasické domy spoustu motorizovaných součástí, bez elektřiny tak nebude možné zatáhnout žaluzie a podobně, v tom budou mít všechny stejný problém,“ komentuje Carles. Že by se nedostali do domu, ale strach nemají. Přestože většina dveří funguje na otisk prstu, jedny mají stále klasickou klíčovou díрку právě pro tyto situace. „V nejhorším případě by stačilo zapojit jeden malý generátor, který by vzhledem k nízké spotřebě domu na nějakou dobu situaci zachránil. Myslím, že celková spotřeba domácnosti je zhruba 1000 wattů, což je velmi málo,“ upřesňuje Carles. Na nastavení systému Smart Home případný výpadek vliv nemá, po nahození pojistek zůstává vše tak, jak bylo. A kdyby přeče jen k nějaké chybě došlo, například v přenosu signálu nebo připojení k internetu, systém na to okamžitě upozorní a odkáže majitele na místo, které je třeba zkontrolovat.



Pohled ze studovny na terasu. Dům je z jedné strany téměř plně prosklený, což pocitově zvětšuje jeho interiér, příjemně ho prosvětluje a zároveň propojuje s exteriérem



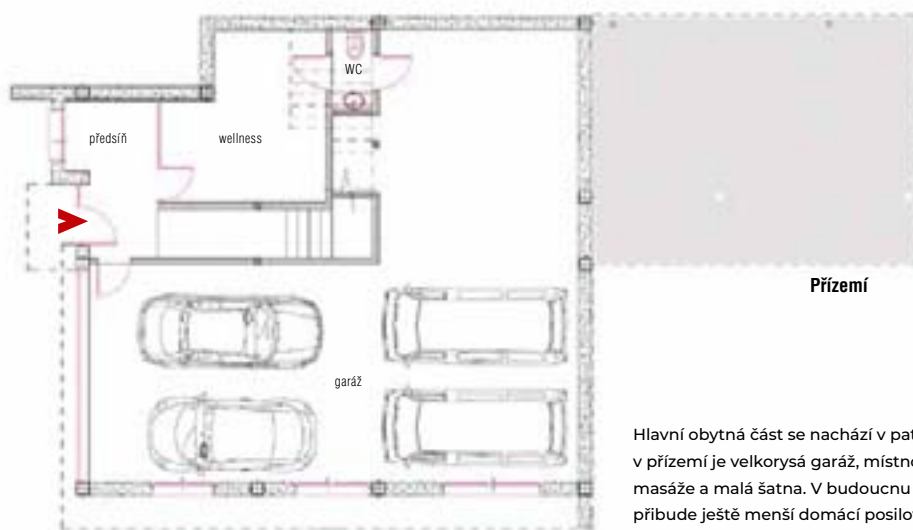
Velký masivní dřevěný stůl dodává jídelně rustikální atmosféru. A že je v domě zdravé klima, to dokazují rostliny, které zde vyloženě prospívají, jako například vzrostlá šeflera vedle krbu

#### ZKUŠENOST MAJITELŮ

Výhodou chytrého systému je nejen úspora energie, ale především času. Rutinní činnosti jsou pro tuto rodinu minulostí. V domě už bydlí přes rok a půl a na smart home systém se plně adaptovali, včetně nejmladšího člena domácnosti, osmiletého Marçala. S užíváním aplikace, která slouží k ovládání jednotlivých funkcí inteligentní domácnosti, prý nemá žádný problém.

„Často jsem například někde na návštěvě a čekám, až se mi v koupelně rozsvítí světla, ale ono nic,“ směje se Clara. „Dům si dělá vše sám, tak na to ani nemyslíme. My už nemusíme dělat vůbec nic,“ doplňuje Carles.





Hlavní obytná část se nachází v patře, v přízemí je velkorysá garáž, místnost pro masáže a malá šatna. V budoucnu zde přibude ještě menší domácí posilovna

## TECHNICKÉ ÚDAJE

**Užitná plocha:** 260 m<sup>2</sup>

**Zastavěná plocha:** 317 m<sup>2</sup>

**Konstrukce:** Dřevěná konstrukce, zateplení, vápenná omítka

**Výplně otvorů:** Okna s dvojskly nebo trojskly, ze dřeva a hliníku

**Dveře:** Dřevěné posuvné, vysoké až ke stropu

**Vytápění:** Kamna na pelety, krb, tepelné čerpadlo, slunce

## AUTOR

**Fusteria i Mobles J. Creixans**

Rodinná firma Creixans se nachází v severní části Katalánska ve městě Roda de Ter. Se dřevem se zde pracuje už přes 100 let. Vyrábí jak nábytek do domácností, tak vybavení pro firmy. Zabývají se také inovacemi a vývojem vlastních produktů. V posledních letech přibyla pod firmu značka Kses, která nabízí zcela dokončené, přírodní a energeticky úsporné domy ze dřevěné struktury s minimálními náklady na údržbu. Firma Creixans se postará o veškeré vybavení domu včetně nábytku, oken a dveří a instalace systému inteligentního bydlení Loxone.

**Kontakt:** <https://www.creixans.com/>

Díky své poloze na kraji vesnice poskytuje dům nádherné výhledy na místní kostel a vlnící se krajinu, kterou mohou rodiče obdivovat přímo ze své ložnice





# DŮM S DOKONALOSTÍ V GENECH

Dům postavený v nové čtvrti středně velkého moravského města za střízlivou elegantní architekturou ukrývá promyšlený interiér s množstvím unikátních řešení a perfektních detailů. Dokonalost provedení přidává k vysoké „umělecké známce“ i vysokou hodnotu technickou.

Hlavní průčelí domu naznačuje snahu o maximální transparentnost architektury a navázání na to nejlepší z tradic české funkcionalistické školy

TEXT: JITKA PÁLKOVÁ | FOTO: LUKÁŠ HAUSENBLAS A ROBERT RAIS

**M**anželům se dvěma dospívajícími dětmi se podařilo získat poslední hezkou parcelu v nové zástavbě – pozemek v mírném jihozápadním svahu s hezkým výhledem na starou část města a do okolní krajiny přes střechy níže položené zástavby. Parcela ve tvaru oválného rondelu je ze všech stran obklopena komunikací, což umožnilo domu ideální orientaci ke světovým stranám – přístup je ze severu a obytné prostory a rekreační část zahrady směřují k jihu. Po obvodě vysázený listnatý plot časem vytvoří přirozenou zelenou clonu, poskytující i uprostřed obytné čtvrti potřebnou oázu soukromí pro život rodiny majitelů domu.

Stavebníky při stavbě domu motivovala především potřeba volného prostoru, bydlení otevřeného do zahrady, se vším moderním komfortem, který současný technologický vývoj nabízí. Volba architektonického ateliéru byla nasnadě. Velkoformátové prosklené plochy, čistě funkční

interiér s originálním konceptem, vysoce kvalitní materiály a technologie, to je charakteristický styl brněnského architektonického ateliéru Kareš–Rais, který je pokračovatelem díla architekta Ivana Rullera, jednoho z vůdčích představitelů brněnské funkcionalistické avantgardy. „Lidé, kteří nacházejí v tomto stylu cosi přitažlivého a líbí se jim čisté linie staveb a funkční řešení interiérů, se na náš ateliér často obracejí,“ vysvětluje jeden z autorů domu, architekt Martin Kareš. „Nesnažíme se funkcionalistický styl kopírovat, modernizovat či přizpůsobovat k obrazu svému ani tvořit ve stylu retro. Vycházíme z jeho myšlenek a principů a uplatňujeme je pro soudobé potřeby.“ Se stavebníky si architekti velice rychle porozuměli, což se na výsledku každého projektu vždy odrazí. „Od začátku jsme se snažili dívat do budoucna. Aby dům odolával času, udržel si hezký vzhled a byl maximálně pohodlný, bezúdržbový a perfektně fungoval i za deset dvacet let. Abychom se vyhnuli následným úpravám, přestavbám a podobně,“ vysvětlují majitelé svůj velkorysý přístup ke stavění.

## Nad obzorem běžného standardu

Atypický je již vstup do domu – z ulice se dá přímo projít k vchodovým dveřím a k vjezdu do garáže, bez bariéry plotu a vjezdové brány. Otevřený parter s automobilovým stáním a upravenou zelení působí na rozdíl od obvyklých masivních vrat a betonových zdí vstřícně, takřka domácky. Ze zádveří se prochází na mezipodestu, která je součástí otevřeného dominantního schodiště. Zde se cesty domem rozdělují – směrem dolů vede přístup do přízemí, do společné obývací části, kuchyně, jídelny, obývacího pokoje a dále na terasu a zahradu, čtyři schodišťové stupně nahoru přivádějí návštěvníky do soukromého ložnicového podlaží. Dané řešení reaguje architektonickým konceptem na svažitost pozemku.

Celé společenské obývací části jasně dominuje čelní prosklená stěna směřující výhled návštěvníka do zahrady. Tato stěna je provedena z velkoformátových hliníkových oken se zapuštěnými okenními rámy. Převládající bílá





Obytné místnosti jsou orientovány do zahrady s velkou dřevěnou terasou a bazénem. Zpevněné plochy, zeleň, živý plot i jednotlivé solitéry byly přesně navrženy s ohledem na výhledy z domu, stínění a ochranu soukromí obyvatel domu

barva na stěnách i nábytku ještě umocňuje roli zeleně za oknem. Zvláštní atmosféru tu vytváří bílý klavír – dar majitele domu své ženě k novostavbě vily jako by vyjadřoval harmonii panující mezi domem a zahradou. Součástí přízemí je také pánská klubovna (původně zamýšlená jako fitness), rovněž s přímým výstupem na zahradu, a samozřejmě nechybí potřebné technické zázemí. Střízlivě vybavení kuchyně, jídelny i relaxační části, stejně jako zbývajících prostor v domě, bylo navrženo a realizováno přesně na míru pro daný objekt s důrazem na každý detail jak z praktického, tak z estetického hlediska, vzniklý soulad interiéru stavby s architekturou domu je patrný na první pohled. Bezzárubňové interiérové dveře, přesné kladení velkoformátové dlažby, zapuštěné sokly a linky LED osvětlení v podhledu, rafinované a precizně zpracované nábytkové detaily a přesná práce s eukalyptovou dýhou posouvají kvalitu bydlení do nejvyšší kategorie obytných staveb.

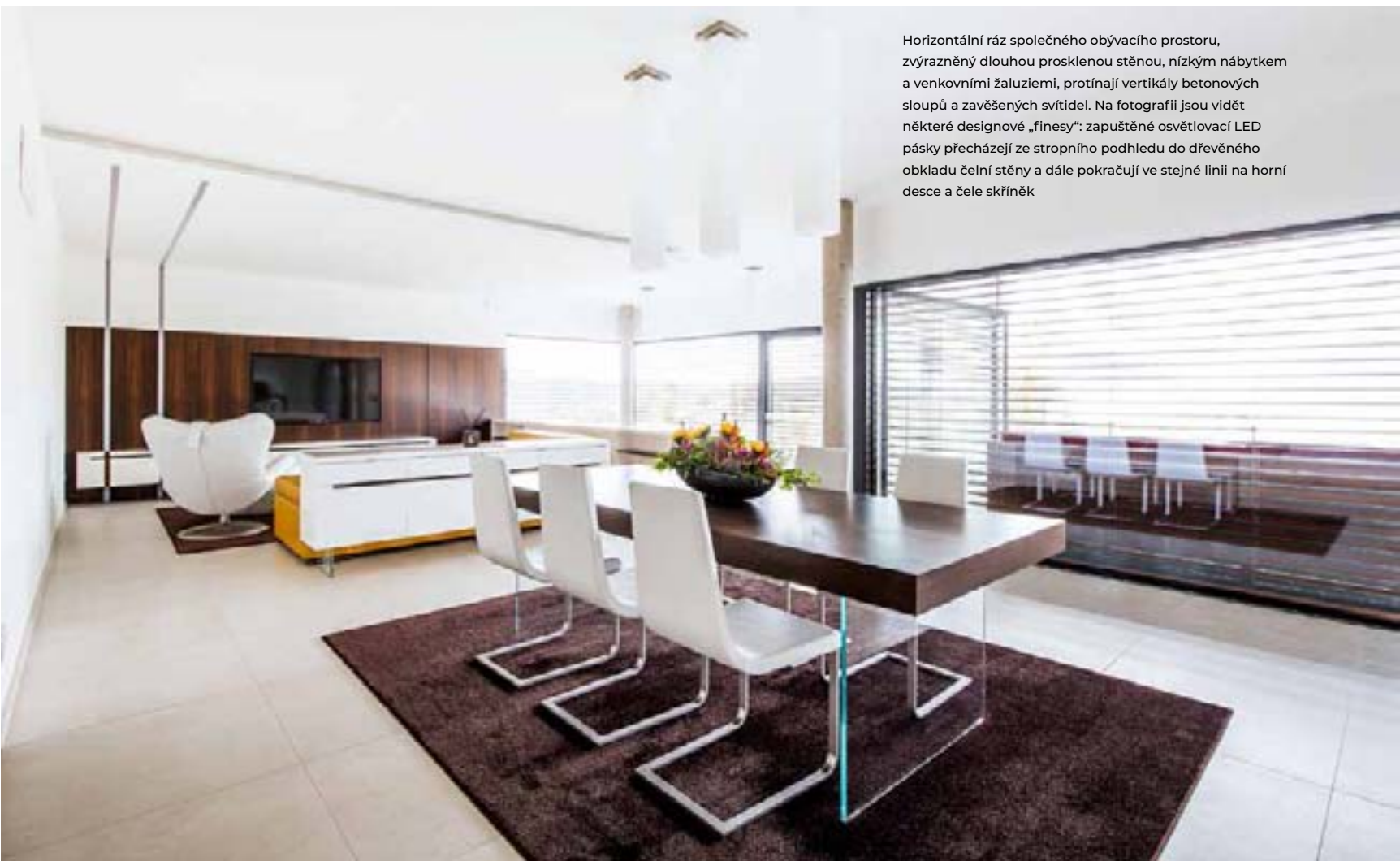
Také ložnicové podlaží se vymyká řešením u nás běžných rodinných domů. „Chtěli jsme velké pokoje, alespoň s plochou 20 metrů čtverečných, s hezkým výhledem, bez objemných šatních skříní, zato s velkými koupelnami,“ komentuje majitel domu. Architekti proto navrhli prostornou šatnu, ze které se vstupuje do koupelny majitelů a následně do jejich ložnice. Je tak vytvořeno uzavřené soukromé apartmá. I oba dětské pokoje mají vlastní samostatnou šatnu, velká okna do zahrady a výstup na balkon, jsou vybaveny na míru nábytkem v pastelových barvách a vlastní samostatnou šatnou a koupelnu.

#### Umně skryté technologie

Vysoké nároky na tepelnou pohodu a bezproblémový provoz domácnosti se neobešly bez nejmodernějšího energeticky úsporného technologického zázemí. Ať už jde o podlahové vytápění, LED osvětlení, mřížky řízeného větrání, chlazení či další technické prvky, zůstávají nenápadně skryté tak, aby dobře sloužily, a přitom nenarušily kultivovanou estetiku interiéru. Podobně jako personál v luxusním hotelu, který poskytuje samozřejmý servis, aniž byste jej viděli. ✘



Schodiště má prvorepublikové křivky a zděné zábradlí s mistrně pojednaným dřevěným madlem. Na obložení stěny, dveřích i nábytku vyniká přesná práce s kresbou vzácné eukalyptové dýhy. Zajímavé jsou dveře, které mají z každé strany jiný povrch (dýha, bílý lak)



Horizontální ráz společného obývacího prostoru, zvýrazněný dlouhou prosklenou stěnou, nízkým nábytkem a venkovními žaluziemi, protínají vertikály betonových sloupů a zavěšených svítidel. Na fotografii jsou vidět některé designové „finesy“: zapuštěné osvětlovací LED pásy přecházejí ze stropního pohledu do dřevěného obkladu čelní stěny a dále pokračují ve stejné linii na horní desce a čele skříněk



Kuchyňská linka a další nábytek jsou provedeny z lakovaných MDF desek ve vysokém lesku, který krásně kontrastuje s tmavou eukalyptovou dýhou. Atypický barový pult koresponduje s deskou jídelního stolu a s geometrickými motivy integrovaného LED osvětlení





Bezbariérový vjezd a vstup do domu byl navržen jako promyšlený otevřený parter se zakomponovanou zelení a nenápadnou nikou pro popelnici. Zatímco většina vstupů rodinných domů budí dojem izolace, zde je vyjádřena sounáležitost stavby s okolím



## AUTOŘI

Ing. arch. Martin Kareš, MBA, PhD. (1977),  
Ing. arch. Robert Rais, MBA, PhD. (1977)

Robert Rais a Martin Kareš jsou absolventi Fakulty architektury VUT v Brně, dříve členové ateliéru prof. arch. Ivana Rullera, žijící legendy brněnského funkcionalismu. V r. 2003 založili vlastní architektonický ateliér Europrojekta, zabývají se výhradně projekcí rodinných domů, zejména technologicky nadstandardních vil. V této oblasti jsou autoři více než stovky realizací. Dosavadní ocenění ateliéru: cena Státního fondu rozvoje bydlení, cena Fasáda roku, cena rodinný Dům roku 2016/ 2017/ 2018 v kategorii Individuální domy, Cenu v soutěži Stavba roku Zlínského kraje a Jihomoravského kraje a mnohé další. Oba architekti se věnují vědecké, akademické činnosti.

[www.europrojekta.cz](http://www.europrojekta.cz), [www.karesrais.cz](http://www.karesrais.cz)

## TECHNICKÉ ÚDAJE

Zastavěná plocha: 206 m<sup>2</sup>

Užitná plocha: 312 m<sup>2</sup>

**Konstrukce:** betonová základová deska a základové pasy, zdivo keramické – obvodové zdivo Porotherm Profi tl. 250 mm, vnitřní železobetonové opěrné sloupy a stěny, vnější kontaktní zateplení fasády – systém Rockwool Frontrock tl. 160/200 mm, stropní konstrukce monolitická železobetonová deska, střešní krytina PVC fólie

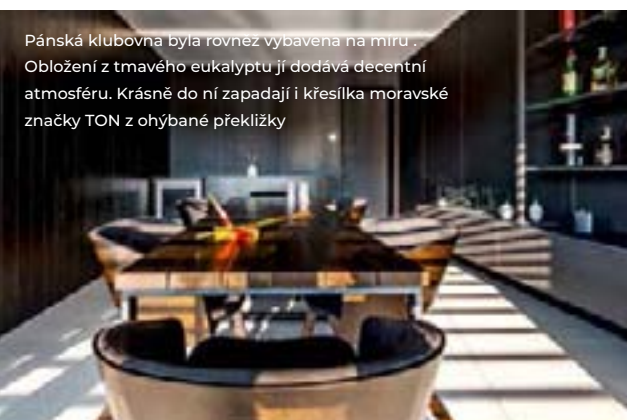
**Výplně otvorů:** okna hliníková s izolačními trojskly, předokenní žaluzie na el. pohon, dveře bezzárubňové bíle lakované a dýhované – atypická výroba na zakázku

**Vytápění a technologie:** zdroj energie plynový kondenzační kotel 24 kW, podlahové teplovodní vytápění, řízené větrání s rekuperací tepla, plynový krb, chlazení pomocí klimatizační jednotky. Dům dosahuje parametrů na rozmezí mezi pasivním standardem a nízkoenergetickou stavbou. Na pozemku pod terénem je instalován vsakovací tunel, dešťová voda ze střech je sváděna do retenční nádoby sloužící pro závlahu pozemku

**Dodavatel stavby:** VESAS s.r.o.

**Dodavatel interiéru:** Křivánek nábytek s.r.o.

**Dodavatel osvětlení:** myLIGHT s.r.o.



Pánská klubovna byla rovněž vybavena na míru...  
Obložení z tmavého eukalyptu jí dodává decentní atmosféru. Krásně do ní zapadají i křesílka moravské značky TON z ohýbané překližky

# PASIVNÍ DŮM VE SVAHU



Chtěli opustit byt a přestěhovat se do vlastního. Pak se jim podařilo koupit zajímavou parcelu a spolu s kamarádem architektem se pustili do plánování a stavby vlastního bydlení.

TEXT: ADAM KREJČÍK | FOTO: PETR ADÁMEK

**P**ozemek na Brněnsku, kde dnes dům stojí, mladí manželé objevili už v roce 2011. Tehdy zde stál jen mobilní domek, ale cena byla na tehdejší dobu poměrně vysoká. Hledali dál v okolí Brna a asi po roce se jim shodou okolností podařilo tento pozemek koupit za výhodnější cenu. Po dvou letech začali stavět, a protože byl tehdy vyhlášen dotační program Nová zelená úsporám, nechali si dům navrhnout jako pasivně energetickou stavbu.

## Pasivní a nízký

Architekt Vladimír Schmid navrhl dům zapuštěný do terénu, který neruší okolí ani sousedské vztahy. Využil svažitosti terénu k „zamaskování“ dvoupodlažní stavby, která od příjezdové cesty vypadá jako jednopodlažní. „Od počátku jsem chtěl stavět pasivní anebo nízkoenergetický dům. Z toho důvodu jsme zvolili jednoduchý tvar kostky

a požadovali jsme návrh malého levného domu, abychom se vešli do našich finančních představ a možností. Ve skutečnosti má dům 100 m<sup>2</sup> užité plochy, přitom zastavěná plocha je kolem 50 m<sup>2</sup>. Nám to ale k životu bohatě stačí,“ vysvětluje majitel.

## Cesta k pasivitě

V rámci programu Nová zelená úsporám bylo potřeba projekt dopodrobna rozkreslit a spočítat. Stavebníci se obrátili na firmu Michaela Jaďudě, projektanta a zároveň majitele stavební firmy, která má na svém kontě už několik pasivních domů v rámci Zelené úsporám úspěšně zadotovaných. „Pan Jaďudě nám rozkreslil i prováděčku se vším všudy, a když nacenil stavbu na 5 milionů, tak jsme se zděsili. Několik našich známých nám říkalo, že tak malý dům musíme v pohodě postavit za dva miliony. Ale z poctivě

Na místě, kde dům vyrostl, byly v minulosti sady. Svažitý pozemek umožnil vytvořit dům bez povinné sedlové střechy, neboť zahloubením do svahu dům neruší okolí

vypracovaného rozpočtu jsme viděli, že cena je adekvátní kvalitě. Dnes je nám jasné, že to byla dobrá volba, protože mnoho firem vás naláká na příznivou cenu a pak vám naučtují vícepráce, kdežto pan Jaďudě svou prvotní cenovou nabídku dodržel.“

## Dispozice domu

V horním podlaží se nachází vstup do domu a soukromá obytná sekce s ložnicí a dvěma pokoji s koupelnou. Ložnicová sekce se dá oddělit pomocí posuvných dveří, takže návštěva může projít po schodech rovnou do hlavní obytné místnosti v nižším podlaží. Zde se nachází i kuchyňská část a pracovna, rovněž oddělitelná posuvnými dveřmi. V hlavní místnosti tráví manželé většinu času. Součástí dispozice je také WC, koupelna a technická místnost.





### Vytápění a ohřev vody

V obci není zaveden plyn, proto je hlavním zdrojem tepla elektřina, která napájí konvektory s ventilátory a sálavý panel v pracovně. Kromě toho jsou v jednotlivých místnostech malé přímotopy s výkonem 500 W. Soustavu „sleduje“ osm interních čidel pro osm topných okruhů a jednotku BMR, která řídí a spíná teplotu v každém z okruhů. V domě je řízené větrání s rekuperací a s tepelným čerpadlem, které ohřívá užitkovou vodu, ale pomáhá i přitápět a chladit. Rozvody řízeného větrání jsou ukryty v podhledech. Elektřinu dodává střešní elektrárna s 15 fotovoltaickými panely, s celkovým výkonem 25 kW/h v létě, v zimě 8 kW/h. Pomocí počítačové aplikace, kterou si pán domu sám vytvořil a naprogramoval, může sledovat spotřebu i výrobu elektřiny. Díky tomu zjistil, že celkové náklady na provoz domu se vejdou do 15 000 Kč za rok.

### Propojení se zahradou

Interiér je propojen velkoformátovým prosklením s terasou a zahradou, kde dal pán domu postavit malý sklípek ze systému ztraceného bednění. Okolí domu ale není ještě dokončené, zbývá jej zatravnit a nechat obrůst sklípek.

Na otázku, jak se v domě bydlí, nám dal pán domu jednoznačnou odpověď: „Skvěle. Je to zde oáza klidu, i sousedé jsou příjemní. Nacházíme se v jediné části v okolí Brna, odkud je výhled na Brno, a když je dobrá viditelnost, vidíme Pálavu i Alpy.“ ✖

S elektřinou vydatně pomáhá střešní elektrárna s 15 fotovoltaickými panely. Spotřebu a výrobu sleduje pán domu pomocí počítačové aplikace, kterou si sám naprogramoval

Pohled na dům shora od příjezdové komunikace, zde je vchod do domu a kryté garážové stání. Na této straně se nachází jen minimum oken, dům tak chrání soukromí svých obyvatel





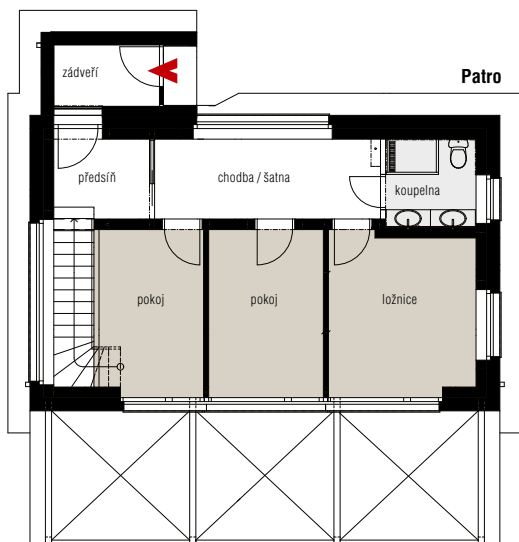


Centrálním bodem domu je hlavní obytná místnost s kuchyní a pracovnou. Velkoformátové prosklení umožňuje pozorovat při dobré viditelnosti Pálavu i Alpy



Kuchyňská sekce se skvěle vyřešenými úložnými prostory ve stěně a s přilehlým jídelním stolem v hlavní obytné místnosti, vpravo lze projít přes prosklené dveře na terasu nebo až na zahradu

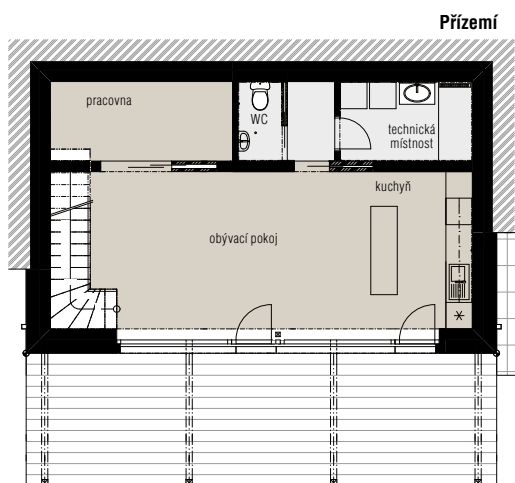




Patro



Pobyt na terase obyvatelům domu i případným návštěvám zpřijemňuje dřevěná pergola krytá solárními plachtami. Terasu tvoří prkna z kompozitního materiálu na bázi plastu a dřeva



Přízemí



obytné prostory | zázemí

## TECHNICKÉ ÚDAJE

Zastavěná plocha: 50 m<sup>2</sup>

Užitná plocha: 100 m<sup>2</sup>

**Konstrukce:** obvodové zdivo z vápenopískových bloků KM Beta zateplené 30 cm šedého polystyrenu, silikonová fasáda, stropy železobetonové monolitické

**Okna:** dřevohliníková okna, výplň izolační trojskla Alpha-win, výrobce Vašíček Skalice nad Svitavou, celkové UW 0,7 W/m<sup>2</sup>K

**Větrání a ohřev vody:** Nilan VP18K WT

### Kontakty:

[www.kmbeta.cz](http://www.kmbeta.cz)

[www.komparo.cz](http://www.komparo.cz)

[www.stolarstvivasicek.cz](http://www.stolarstvivasicek.cz)

## AUTOR

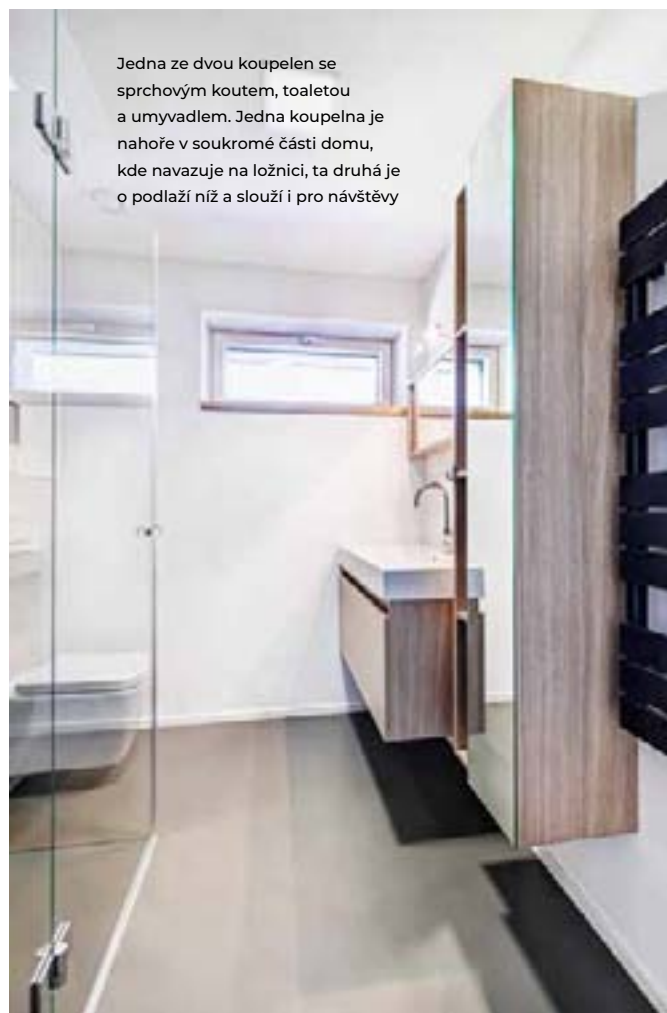
Ing. arch. Vladimír Schmid

<http://vladimirschmid.cz/architecture/>

Ložnice se nachází v soukromé části ve druhém podlaží a v jejím vybavení nenajdete žádné zbytečnosti. Majitelé nechtěli, aby pokoje a ložnice byly zbytečně velké, raději vsadili na útulnost



Jedna ze dvou koupelen se sprchovým koutem, toaletou a umyvadlem. Jedna koupelna je nahoře v soukromé části domu, kde navazuje na ložnici, ta druhá je o podlaží níž a slouží i pro návštěvy





# BYDLENÍ MEZI KŘIVKAMI

Z krásného slunného pozemku v mírném jižním svahu vyzařuje spíše atmosféra Středomoří než středočeské krajiny. K dalším jeho půvabům se mohou počítat panoramatický výhled a klidné okolí. Dům s výraznými křivkami do tohoto harmonického prostředí vnesl správnou dávku nepravidelnosti a dynamiky, a půvabně tak rozvlnil stojaté vody celkem obyčejné ulice.

Bílá stavba krásně vynikne na zeleném trávníku a dlažbě imitující omšelé dřevo. Oblázkové záhony s teplomilnými rostlinami si navrhla a osázela sama majitelka

TEXT: JITKA PÁLKOVÁ | FOTO: JIŘÍ VANĚK A JANA LABUŤOVÁ

**S**tavba zůstala delší dobu rozestavěná. Její současná majitelka si již dříve vyzkoušela, co znamená stavět rodinný dům, a když život přinesl novou etapu, rozhodla se tuto hrubou stavbu koupit a sama ji dokončit. A to se stejným architektem. „Naše několikaletá předchozí spolupráce s Alešem Gadlinou se osvědčila, a je autorem i tohoto projektu, takže volba byla jasná. Stavění s jeho pomocí a následné zařizování interiéru mě velmi bavilo,“ přivítala nás na zahradě, která je také jejím dílem.

Atypický tvar nevznikl jako nahodilá hra, ale reaguje na situaci na pozemku. Zatímco podél severní hranice má dům „rovná záda“ (dlouhou rovnou ochrannou zeď), jemně esovitě zvlhčené jižní průčelí vytváří prostor pro rekreační část zahrady, která bezbariérově navazuje na dům. Právě přímé propojení všech obytných místností se zahradou tvoří spolu s otevřeným vnitřním prostorem podstatu architektonického konceptu. Významnou roli v něm hraje také pohyb slunce, jehož paprsky „hladí“ zaoblenou fasádu celé odpoledne.

Hlavní vstup do domu a dvojgaráž jsou umístěny v úrovni ulice, asi o metr níže než hlavní obytné podlaží. Daleko zajímavější zážitek však nabízí vstup do domu právě přes zahradu. Ze zastíněné terasy se vchází přímo do rozlehlého, nepravidelně tvarovaného ústředního obytného prostoru, vybaveného velkým sezením, centrálním oboustranným krbem, jídelním stolem a kuchyňskou linkou. Pro společné večere s již dospělými dětmi či setkávání s přáteli má velkorysé dimenze, uklidňující stinnou atmosféru a hezký výhled. Dlažba imitující světlý přírodní kámen, elegantní tapety s rostlinným dekorem, měkké linie sedačky a svítidel a dokonale sladěné doplňky v přírodním stylu prošly citlivým výběrem majitelky domu a vytvářejí příjemnou oázu domova.

K tomuto jádru se připojuje ze západní strany dětská část a z východní strany samostatná jednotka s prádelnou, koupelnou a hlavní ložnicí. Ložnice a dětské pokoje nezastávají v domě rozhodně úlohu přehlížené Popelky, jak tomu někdy

u moderních domů bývá. Všechny pokoje mají přímý výstup francouzským oknem na zahradu, jsou útulně a nápaditě vybavené až do detailů a zázemí jim tvoří komfortní koupelna a velká šatna. Každý prostor v domě včetně zázemí byl pečlivě vybaven na míru s citem pro krásu i každodenní praktické potřeby.

#### Osvědčené know-how

Jako u každé stavby Aleše Gadliny, i zde je základem komfortního bydlení trvanlivá, osvědčená a energeticky úsporná konstrukce z keramických tvárnic Porothem, opatřená vnějším kontaktním zateplením. Technické parametry odpovídají energeticky úsporné stavbě, ale díky velkému a promyšleně řešenému prosklení na jihovýchodní stranu dům využívá pasivního solárního efektu a je rovněž vybaven podlahovým vytápěním a systémem řízeného větrání s rekuperací. Proti přehřívání v létě je interiér chráněn předokenními roletami a velkým přesahem stropní desky. Ta se zároveň stává výrazným výtvarným prvkem, který dává domu zajímavou tvář. ✘



Velký přesah střechy si vynutil podporu v podobě subtilních ocelových sloupků – jedině tak bylo možné dosáhnout účinného zastínění terasy a fasády. Všechna okna chrání také elegantní stříbrné hliníkové rolety



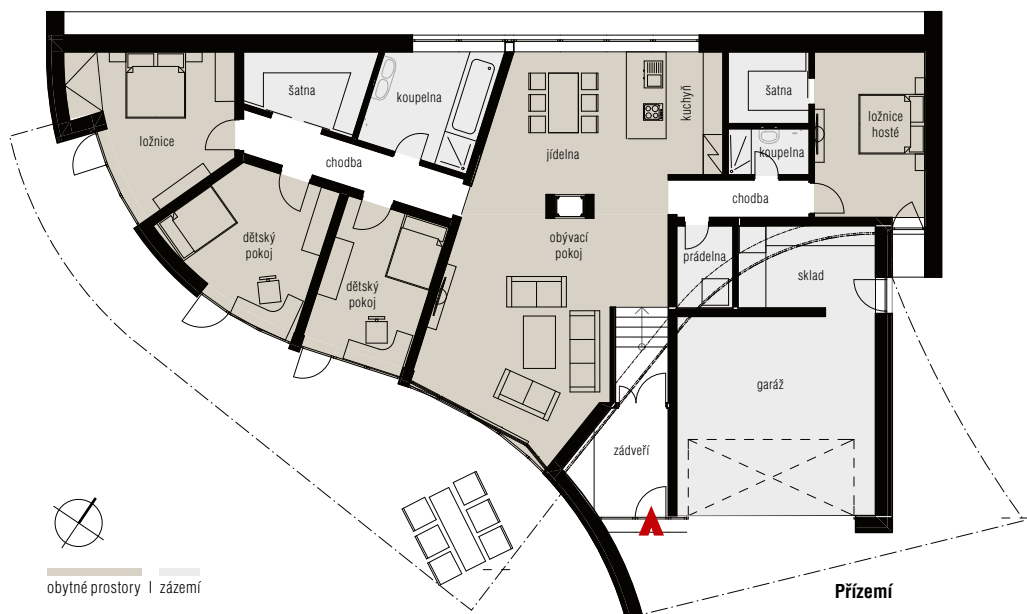




Společný obývací prostor sahá od jižní fasády k severní, kde je umístěna kuchyň a jídelna, skrytá za velkým proskleným plynovým krbem. V interiéru převládají zemité přírodní barvy a materiály. Velkoformátová keramická dlažba dokonale imituje šedý kámen a kontrastuje s hnědou tapetou s dekorem větví

Téměř všechny nábytkem realizovala společnost Pamax. Zajímavým doplňkem je jídelní stůl se skleněnou deskou, která imituje beton, a kruhová LED svítidla, která dávají příjemné rozptýlené světlo





## TECHNICKÉ ÚDAJE

Zastavěná plocha: 302,7 m<sup>2</sup>

Užitná plocha: 243,5 m<sup>2</sup>

**Konstrukce:** betonová základová deska a základové pasy, zdicí systém Porotherm, obv. zdivo tl. 365 mm + vnější zateplení EPS 140 mm, stropy monolitické železobetonové

**Výplně otvorů:** okna, franc. okna a posuvné plochy – hliníkové rámy s izol. trojskly (Schüco), předokenní hliníkové rolety, interiérové dveře lakované bezfalcové do oblož. zárubní a atypické skleněné

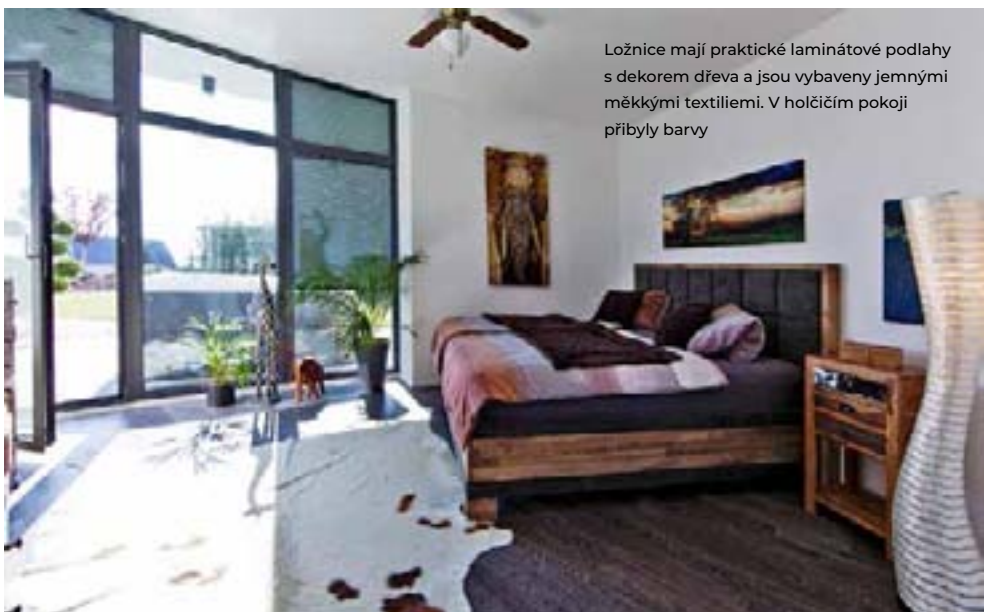
**Vytápění:** teplovodní podlahové, plynový kotel, řízené větrání s rekuperací

## AUTOR

Aleš Gadlina (1965)

Autorizovaný inženýr, absolvent Stavební fakulty ČVUT Praha. V r. 1997 založil stavební firmu Gadline, která se postupně rozrostla o architektonický ateliér. Zabývá se návrhy rodinných domů a bytových staveb od studie až po realizaci, specializuje se na projektování energeticky úsporných domů, které využívají pasivní solární efekt.

**Kontakt:** Gadline, spol. s r. o.  
Slepá 130, Dolní Jirčany – Psáry  
Tel.: 602 201 729, [www.gadline.eu](http://www.gadline.eu)



Ložnice mají praktické laminátové podlahy s dekorem dřeva a jsou vybaveny jemnými měkkými textiliemi. V holčičím pokoji přibýly barvy



Ani v koupelně nechybí dřevo. Italský obklad s glazovaným plastickým povrchem krásně zapadá do mozaiky přírodních motivů a struktur



# DOKONALÁ VIZITKA

Dům v mírném jižním svahu s idylickou vyhlídkou na lesy a louky nás překvapil komfortem a velkorysým vnitřním prostorem. Příroda se tu setkává s nejmodernějšími technologiemi a výborně spolupracují, mimo jiné díky perfektně odvedené práci. Není divu, že se rodině se dvěma malými dětmi ani nechce odjízďet na dovolenou.

Dům jednoduchého tvaru doprovází vysoce komfortní vnitřní i vnější vybavení, včetně bazénu s protiproudem, vířivky a pergoly s naklápěcími lamelami. Téměř celou stavbu „obíhá“ krásná dlažba Marazzi na podložkách, dokonale imitující přírodní kámen. Formát byl nařezán na míru včetně speciálních přelivových dlaždic k bazénu

TEXT: JITKA PÁLKOVÁ | FOTO: PETR ADÁMEK

**M**ladí manželé začínali na sídlišti a původně hledali místo pro svůj domov na východ od Prahy, nakonec je ale náhoda odvedla jiným směrem a zakotvili v malé tiché obci, kde se na dohled začínají vlnit Brdy. Líbil se jim výhled i charakter místa, protože nová zástavba tu netvoří žádný hustý satelit s domy na malých zahrádkách, ale uklidňující prostředí. Nechali si zpracovat architektonickou studii v ateliéru Velehradský, k výstavbě domu však došlo až za pár let, takže původní návrh upravila Architektonická kancelář Křivka. „Projekt se musel podřídit řadě požadavků – bylo dáno umístění na pozemku, procento zastavěnosti, výška domu, sedlová střecha, její sklon i barva a další podmínky. Líbí se nám moderní funkcionalistická architektura, ale sem se nehodila. Na rozdíl od některých stavebníků považujeme rozumnou regulaci za užitečnou, právě díky tomu zde vzniká příjemná čtvrť bez

výštelků a rušivých prvků,“ říká majitel domu. „Projektantům jsme pak zadali výčet místností, jejich velikost, naši představu světlého otevřeného domu s velkými okny. Řešení ovlivnily i nároky na energetickou úspornost, protože jsme žádali o dotaci Zelená úsporám, a také se nám podařilo ji získat.“

V intencích zadání a v kontextu situace na pozemku vznikl kompaktní obdélníkový dům se sedlovou střechou, s jižní orientací obytných místností. Ze severu je připojeno kryté garážové stání, navazující na hlavní vstup do domu. V přízemí se nachází dominantní společná obývací část, otevřená přes dvě podlaží, a ložnicová část se třemi pokoji a příslušenstvím. Z haly stoupá schodiště na galerii, odkud se vchází do velké místnosti, sloužící jako herna. Nechybí koupelna a další příslušenství.

## Přístup důležitější než cena

Posezení na čerstvém vzduchu s výhledem na půvabné kopcovité panoráma, u bazénu, kde je slyšet jen šumění vody a zpěv ptáků a občas proběhne zajíc nebo srnka, by dnes manželé se dvěma malými dětmi za nic nevyměnili. Cesta k vysněnému bydlení ale nebyla jednoduchá.

Po malém výběrovém řízení se pustili do stavby, bohužel ale při realizaci vznikla řada problémů. „Nakonec jsme se s původním dodavatelem rozešli ve fázi hrubé stavby a měli jsme velké štěstí, že jsme mohli pokračovat s firmou DSK Praha, která původně skončila na druhém místě,“ pokračuje majitel domu. „Jejich přístup byl diametrálně odlišný, takže práce opět nabraly tempo. Realizovali dokončení hrubé stavby, navrhli a realizovali část interiéru (podlahy, okna, dveře, koupelny, venkovní dlažby...) a také doporučili prověřené dodavatele dalšího vybavení, bazénu



Kompaktní hmotě domu „sluší“ velkoformátová okna umístěná v líci fasády. Pod omítkou se skrývají zapuštěná pouzdra na žaluzie a na výsuvné sítě proti hmyzu. Kvůli této neobvyklé kombinaci má vnější zateplení fasády větší tloušťku (200 mm)



i zahrady. Od začátku se nám maximálně věnovali, každý detail s námi důkladně konzultovali, vysvětlovali výhody či rizika. Nelitovali času a osobně s námi navštěvovali showroomy, pomáhali vybírat podlahy, obklady atd. Musím pochválit hlavně krásné atypické schodiště, které je jejich dílem a stalo se chloubou našeho domu. Jak se ukázalo, cena není vždy to nejdůležitější, podstatný je solidní přístup ke stavebníkovi."

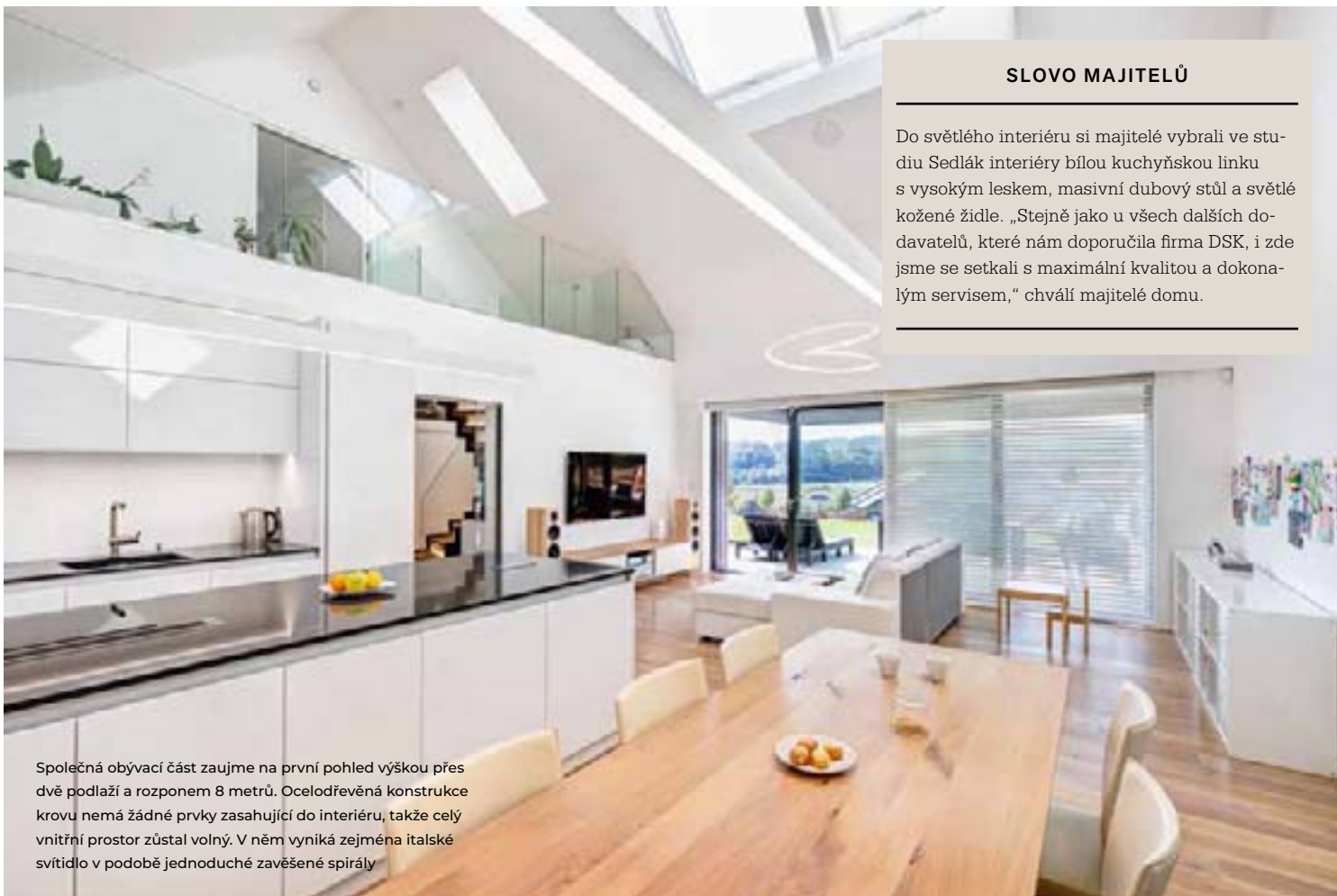
#### **Konstrukci určila Zelená úsporám**

V oblasti technického řešení vybírali stavebníci řešení s nejvyšší kvalitou a trvanlivostí. Dům postavený z tvárnice Ytong s vnějším kontaktním zateplením splňuje parametry energeticky pasivního domu. Je vybaven tepelným čerpadlem vzduch/voda a řízeným větráním s rekuperací tepla. Obsahuje i dochlazování, takže za letních veder se dům obejde bez klimatizace. Okna s trojitým zasklením jsou opatřena předokenními žaluziemi a také předokenními sítěmi proti hmyzu na el. pohon. Aby se podařilo skrýt obě kastle pod omítku, má fasáda zesílenou tepelnou izolaci.

Ač se to na pohled nezdá, konstrukčním oříškem bylo zastřešení. „Hlavní obývací prostor má šířku 8 metrů, s tak velkým rozponem neměli stavaři v systému Ytong zkušenosti. Proto projektant navrhl atypický krov z ocelových nosníků a dřevěných krokví. Vznikl ohromný vzdušný světlý prostor bez rušivých prvků, který má skvělou atmosféru," chválí si majitelé domu. Celá domácnost funguje jako na drátkách zásluhou systému inteligentního řízení, který zvládá vytápění, větrání, osvětlení, pohon žaluzií, bazén i zabezpečení... ✖

Na jižní straně se k domu připojuje pergola s hliníkovou konstrukcí a naklápěcími lamelami. Dokáže stínit tak účinně, že se interiér domu vůbec nepřehřívá. Obývací pokoj a terasu bezbariérově propojuje prosklená plocha o šířce 5m. Odsunutím pohyblivé části vznikne 2,5 metru široký volný průchod





## SLOVO MAJITELŮ

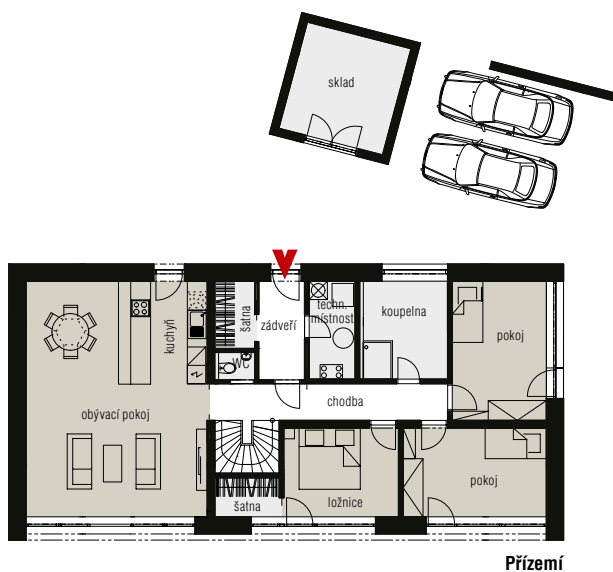
Do světlého interiéru si majitelé vybrali ve studiu Sedlák interiéry bílou kuchyňskou linku s vysokým leskem, masivní dubový stůl a světlé kožené židle. „Stejně jako u všech dalších dodavatelů, které nám doporučila firma DSK, i zde jsme se setkali s maximální kvalitou a dokonalým servisem,“ chválí majitelé domu.

Společná obývací část zaujme na první pohled výškou přes dvě podlaží a rozponem 8 metrů. Ocelodřevěná konstrukce krovu nemá žádné prvky zasahující do interiéru, takže celý vnitřní prostor zůstal volný. V něm vyniká zejména italské svítidlo v podobě jednoduché zavěšené spirály



Nad obývacím pokojem je umístěna otevřená galerie, lemovaná zábradlím z čirého bezpečnostního skla, aby nic nenarušilo otevřený a volný prostor. Do bělostného interiéru si majitelé nechali udělat podlahu a část nábytku z běleného dubového dřeva





Přízemí



Podkroví



Také v koupelnách jsou zkombinovány bílý základ a jemné přírodní barvy. Mývadlovou skříňku s deskou z kompozitního materiálu a dubovými dvířky vyrobil truhlář na zakázku

## TECHNICKÉ ÚDAJE

**Zastavěná plocha:** 248 m<sup>2</sup>

**Užitná plocha:** 200 m<sup>2</sup>

**Konstrukce:** betonové základové pásy a základová deska, zdicí systém Ytong, vnější kontaktní zateplení 240 mm, ocelodřevěný krov, betonová střešní krytina Bramac Tegalit, schodiště atypické ocelodřevěné

**Výplně otvorů:** okna a prosklené plochy hliníkové s izolačními trojskly, bezbariérový posuvný systém HS Portál, vnitřní dveře bílé lakované bezfalcové s oblož. zárubněmi, skleněné atypické a skleněné zasouvací do pouzdra

**Vytápění a technologie:** tepelné čerpadlo vzduch/voda, teplovodní podlahové vytápění, řízené větrání s rekuperací tepla a s dochlazováním (ATREA), před-okenní žaluzie a sítě proti hmyzu (obojí na el. pohon), systém inteligentního řízení domácnosti, pergola s naklápěcími lamelami na el. pohon, vrtaná studna

**Tepelná ztráta domu:** 7,45 kW

**Projekt:** Ateliér Velehradský, s. r. o., Architektonická kancelář Křivka s. r. o.

**Úprava a dokončení projektu:** DSK Praha, domy stavěné na klíč, spol. s r. o.

**Generální dodavatel:** DSK Praha, domy stavěné na klíč, spol. s r. o.

## KONTAKT

DSK Praha, domy stavěné na klíč, spol. s r. o.,  
 Belnická 988, Jesenice (u Prahy)  
 mobil: +420 728 212 706  
 e-mail: tomas.moravec@dsk.cz  
 www.dsk.cz



# KAŽDÝ DEN NEDĚLE

Na návštěvu tohoto domu nás pozvali jeho majitelé. Čtyřčlenná rodina z Brna hledala za městem klid a zdravé prostředí. Poohlíželi se jak po pozemcích, tak po developerské výstavbě. Nakonec objevili kouzlo klidné obce se staletou historií, s unikátním opevněným kostelem a „svatým klidem“, který tu panuje i ve všední den.

TEXT: JITKA PÁLKOVÁ | FOTO: JIŘÍ VANĚK A JANA LABUŇOVÁ

**N**a pozemku, který byl ke koupi, stálo neobydlené staré vesnické stavení mizející v neprostupné „džungli“ náletových dřevin. Na první pohled nic lákavého, jakmile se ale obrátili k návratu zpět, uviděli kouzelný výhled na kostelík a panoráma po staletí obdělávané kulturní krajiny s malebnými kopci a vinicemi, a bylo rozhodnuto.

Vzhledem k vlastním zkušenostem majitele domu, který pracuje ve stavebnictví, se rozhodli pro budování nového domova svépomocí, vlastníma rukama a subdodávkami od vybraných dodavatelů. „Spolupracovali jsme se dvěma architektonickými ateliéry, ale navržená řešení ne do detailů odpovídala našim představám a našemu rozpočtu. Nakonec jsme návrh domu z velké části dotvořili sami ve spolupráci se stavebním projektantem. Příprava projektu i realizace stavby nás stála mnoho času a enormní úsilí, ale bavilo nás to

a díky tomu také máme k domovu mnohem pevnější vztah, než kdybychom si vybrali nějaký neosobní developerský projekt,“ vysvětluje majitel domu těžké začátky.

Návrh stavby se přizpůsobil místnímu rázu a požadavkům místní regulace. Pozemek se nachází na místě bývalého lomu, kde se těžila jílosprašová hlína. Nad pozemkem se zvedá příkrý, 7 metrů vysoký svah, který bylo třeba důkladně zajistit. Pod ním vznikla uzavřená dvojúrovňová zahrada, chráněná před větrem, hlukem i pohledy z okolí. Původní staré kopané sklepy neumožňovaly rekonstrukci, a tak jejich místo posloužilo k vybudování domácího wellness.

## Tradiční i moderní zároveň

Nový dům vyrostl na obdélníkovém půdoryse původní stavby s tradiční siluetou, se sedlovou střechou o sklonu 45°. Inspirovali se místní

Přestože má dům tradiční tvar starých stodol, krytina z hliníkových šablon mu dodává dynamický vzhled. Inspirací byla střecha nedalekého kostela krytá eternitovými šablonami. Zajímavým prvkem je kombinace fasádních a střešních oken. Kolem dveří majitelé novodobě přepracovali původní myšlenku ornamentálně zdobeného vstupního portálu

dominantou – střechou kostela – a celý dům má jednotlivý plášť z hliníkových šablon, aby moderní stavba korespondovala s místem. Vstupní hala vede napříč středem přízemí a rozděluje jej na společnou obývací část po pravici a zázemí po levici. Na zázemí navazuje kryté garážové stání pro dva automobily. Horním podlažím prochází podélná chodba, z níž se vchází do řady pokojů a koupelny. Součástí chodby je i řada vestavěných skříň sloužící jako šatna. Dispozice je uspořádána tak, aby obytné místnosti byly vzdušné a měly výhled na kostel a do krajiny. Hlavní obytný prostor má kromě velkého okna „na náves“ na opačné straně prosklenou stěnu do dvora.

Stavba je vyváženou symbiózou tradičních a moderních prvků – jsou použity moderní bezúdržbové materiály a technologie, například vysokotlaké lamináty, velkoformátové tenkostěnné keramické obklady a dlažby... „Dlouho jsme řešili





výběr stavebního materiálu," říká majitel domu. „Zvažovali jsme i dřevostavbu, ale nakonec jsme se rozhodli pro systém Ytong. Nechtěli jsme ‚udusit‘ dům zateplováním, tvárnice Ytong Lambda mají vynikající tepelněizolační parametry, snadno se s nimi pracuje, obvodové zdivo se nemusí zateplovat a je prodyšné.“ Koncept nízkoenergetické stavby dotvářejí okna s izolačními trojskly, tepelné čerpadlo a podlahové toplovodní vytápění.

Stavebníci však šli dál, než je u nás prozatím obvyklé, usilovali nejen o úspory energie, ale také o zdravé klima a neustálou dodávku čerstvého vzduchu. Namísto nákladné rekuperace či klimatizace se rozhodli pro ekologický větrací systém Fairair Edmonds se speciálními hybridními ventilačními turbínami, které zajišťují kontinuální provětrávání celého vnitřního prostoru bez složitých potrubních rozvodů a dalších zařízení. Odvádějí pachy z vaření, stavebních hmot, nábytku a také vlhkost. V létě snižují teplotu až o 7 °C. Zvyšují tak zdravotní nezávadnost budov a komfort bydlení.

Manželé chtěli moderní bydlení, ale snažili se vyvarovat neosobního sterilního prostředí. Mnoho věcí v interiéru vymysleli a vyrobili vlastníma

rukama, například zajímavá svítidla, jídelní stůl a další prvky. „Cestou najímání jednotlivých řemeslníků bychom už ale nikdy nešli, nikdo nechce převzít zodpovědnost a všechny práce se komplikují, jasně výhodnější je stavba s jedním generálním dodavatelem. Díky velkému osobnímu nasazení se nám ale nakonec podařilo splnit naše představy za pro nás dosažitelnou cenu.“ ✖

Pergola z ocelových profilů, kterou si majitelé sami navrhli, působí odvážným industriálním dojmem. Časem ji popne zeleň a bude krásně stínit

Jídelna v podstatě tvoří prosklenou přístavbu a rozšiřuje původní dispozici směrem do dvora





Jídelní stůl vypadá jako designový unikát, ve skutečnosti si jej majitelé navrhli a vyrobili sami ze starého stolu po rodičích a natřeli voskovým olejem. Vlastní výroby je i lustr a další doplňky



V koupelně se podařilo krásně zkombinovat italskou keramiku s reliéfním povrchem a dubové dřevo. Obložení stěny ukrývá vestavěné skříňky. V horizontální spáře je rafinovaně integrováno LED osvětlení

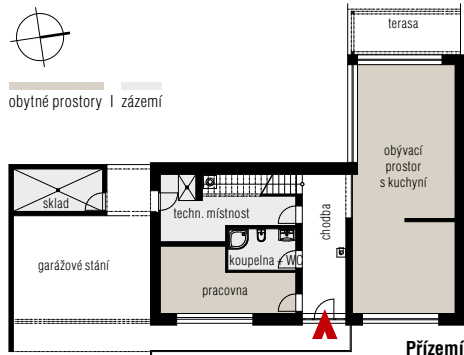
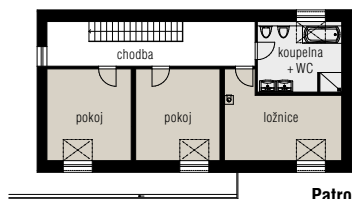


## ZAUJALO NÁS

### Přirozené větrání Fairair systems

Větrací systém původem z Austrálie je založen na permanentní cirkulaci vzduchu, způsobené přirozeným komínovým efektem. U paty domu, na stinné straně je nasáván čerstvý vzduch, prochází celým interiérem, stoupá vzhůru a je odváděn větracími mřížkami ve stropěch a dále ventilačním potrubím přes půdní meziprostor ven do exteriéru. Cirkulaci vzduchu pohání hybridní turbína na střeše, způsobující neustálý mírný podtlak. V zimním období se ventily do obytného prostoru utlumí a dochází tak k mikroventilaci, která zamezuje tepelným ztrátám. Technologie v tomto období primárně větrá půdní meziprostor, z něhož je odváděna vlhkost. Zamezuje tím tvorbě rosného bodu a zvyšuje účinnost tepelněizolačních materiálů. V letním období naopak nasávaný vzduch prochází vzduchovou mezerou v obvodovém plášti, ochlazuje jej a zabraňuje přehřívání. Výhodou systému, používaného i v průmyslových objektech, je jednoduchost, nízké pořizovací náklady (pro rodinný dům od 19 000 Kč) a mimořádně levný provoz.





Zídka lemující schodiště, opatřená černou kreslicí tabulí, dává dětem prostor k výtvarným projevům všeho druhu a ostatní zdi v domě zůstávají čisté. Jednoduchý nápad k nezaplacení

## TECHNICKÉ ÚDAJE

Zastavěná plocha: 110 m<sup>2</sup> + garáž 25 m<sup>2</sup>

Užitná plocha: 197 m<sup>2</sup>

**Konstrukce:** betonová základová deska a základové pasy, zdicí systém Ytong, obvodové zdivo Ytong Lambda, stropy systém Ytong, větraný obvodový plášť s krytinou z hliníkových šablon Alprofi

**Výplně otvorů:** okna plastová Inoutic Deceunink, okna střešní Velux, dveře bezfalcové bezzárubňové z vysokotlakého laminátu, předokenní rolety na elektrický pohon

**Vytápění:** ústřední, podlahové teplovodní, zdroj energie tepelné čerpadlo vzduch/voda, podtlakový ventilační systém Fairair Edmonds. Dům je na pomezí nízkoenergetického a pasivního domu

**Architektonický návrh:** BOQ Architekti

**Kontakty:** BOQ architekti  
www.boqarchitekti.cz

Stavební systém Ytong, www.ytong.cz



Koupelna v podkroví je bezbariérová, večer s výhledem na hvězdy. Krásné obklady a dlažby s plastickou strukturou ještě více vyniknou díky bohatému osvětlení

Kombinace fasádních a střešních oken je velmi zajímavá i praktická. Přivádí hodně světla a zároveň poskytuje výhled do okolí



# ÚSPORNÝ DŮM S VELKÝM SRDCEM

Majitelka poměrně netradičního pozemku v pražských Horních Počernicích požadovala v zadání především hodně zeleně a dostatek soukromí. Menší ryze praktický dům měl s rodinou přirozeně stárnout a stát se nedílnou součástí původní zástavby.

TEXT: VLASTIMIL RŮŽIČKA | FOTO: JAN VRABEC

**A**rchitekti ateliéru Kunc zvažovali několik variant, aby posléze navrhli zajímavou kompaktní jednopodlažní dřevostavbu v pasivním standardu s atriem (či spíše poloatriem) a zahradou. S majitelkou se shodli na tom, že dům by měl mít „velké srdce“, což znamená hlavní místnost, která rodinu spojuje. V tomto případě je to obytná část, jež se otevírá jak do atrie, tak do samotné zahrady. V kombinaci s dobře volenými interiérovými barvami a velkými prosklenými plochami máte pocit, že bydlíte přímo v zahradě.

## Netradiční tvar pozemku

Pozemek v katastrálním území Horních Počernic má délku přes 80 metrů a šířku, která v nepravidelných úsecích nikde nepřesahuje 14 metrů. To vedlo podle slov architekta Michala Kuncce ve všech koncepčních návrzích k podélnému rozdělení pozemku na dvě části a hledání vhodného umístění domu tak, aby se mohl plně otevřít do zahrady a přitom byl zajištěn další z hlavních požadavků – naprosté soukromí nejenom ze strany ulice, ale i ze stran sousedních domů, kterých je celkem šest.

Umístění stavby nakonec rozdělilo zahradu na tři rozdílně velké části.

## Otevření domu přírodě

„Požadavky majitelky pozemku plně souzněly se zaměřením našeho ateliéru. Zkoumáme kromě jiného i konkrétní místo a jedinečnost obyvatele budoucího domu. Preferujeme řešení ve spojení se zahradou. Chceme dát rodinným domům jistý řád a duši,“ podotýká architekt. Inspirací jsou mu stavby minulosti, prvorepublikové rodinné vily se zahradami, ale i obytné domy od dob řeckého helénismu a římské antiky až po současnost. Atrium společně se zahradou tvoří podle jeho slov „srdce domu“ a v tomto případě zcela naplňuje hlavní myšlenku jednoduché kompaktní stavby otevřené do zahrady, která bude přirozeně se svými majiteli i okolní zahradou stárnout a stane se nedílnou součástí původní zástavby. „V našem případě je to spíše poloatrium, ale i tak to naplňuje zadání i ducha stavby,“ upřesňuje architekt.

## Praktický minimalismus

Rodinný dům se zastavěnou plochou 160 m<sup>2</sup> patří sice k menším stavbám, ale obsahuje vše, co rodina

Jak postavit na dlouhém pozemku dům s vnitřním atriem? Zpočátku trochu nelogické zadání, které vycházelo z požadavku soukromí, se stalo pro architektky výzvou

s dětmi potřebuje. Z ulice je zcela uzavřen, namísto garáže je z uliční strany umístěno kryté parkovací stání. V přední části zahrady rostou nejrůznější traviny a vítají návštěvníky svojí bujnou křtící. Ve střední části je viditelné poloatrium, označené obyvateli domu jako „klidný záliv kolem našich ložnic“. Zadní část pozemku rodina využívá jako soukromou zahradu se vším, co k takové zahradě patří, včetně bylinkových a zeleninových záhonů. Podél domu lze projít okolo jednotlivých pokojů až ke vstupu. Hlavním vchodem se dostanete do samotného „srdce domu“ – do obytné části, která se otevírá jak do atrie, tak do velké zadní zahrady.

Vlastní dům je konstrukčně pojatý jako jednopodlažní dřevostavba v pasivním standardu. V interiéru i exteriéru byly použity světlé tóny a přírodní materiály, kterým vévodí modřínové dřevo. V kombinaci s bílou barvou a velkými prosklenými plochami máte pocit, že bydlíte přímo v zahradě. Majitelka s dcerou preferovaly dostatek zeleně a klid a řešení zahrady a atrie bylo pro ně příjemným bonusem, který předčil jejich očekávání. Plánování domu společně se zahradou od jednoho ateliéru se skutečně vyplatilo. ✘





Strana domu do ulice je uzavřená, bez oken. To umožnilo zajímavou hru s modřínovým obkladem. K ploše fasády přistupoval ateliér jako ke grafické kompozici s různými směry položení palubek



**Architekt Michal Kunc preferuje plánování domu společně se zahradou, ve svých projektech hledá duši a srdce domu...**





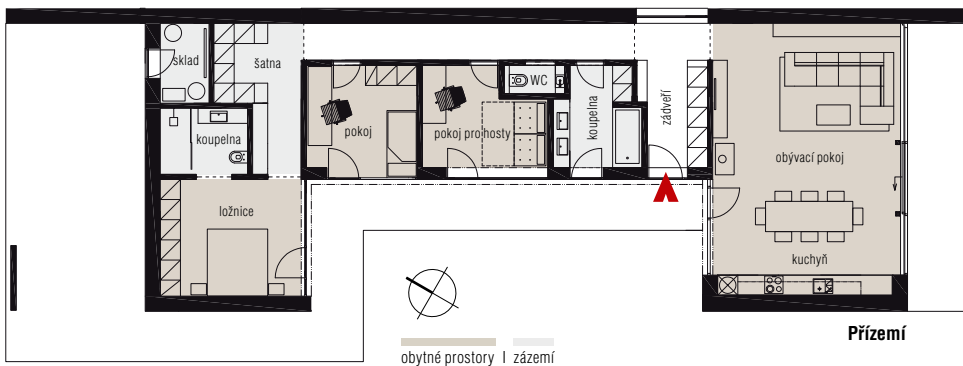
Obyvacímu pokoji dominují velká okna, která dům propojují se zahradou. Materiály použité v interiéru byly vybírány v tonalitách běleného dřeva a odstínů šedé a krémové

Okno slouží zároveň jako lavice s výhledem do zahrady. Aby vynikl jeho specifický účel, je celé obloženo dřevem a dekoracemi



Obložení v exteriéru se prolíná i do interiéru, teplé modřínové dřevo je nedílnou součástí výrazu kuchyňské linky. Stůl a židle jsou od firmy TON





## TECHNICKÉ ÚDAJE

Obytná plocha: 130 m<sup>2</sup>

Zastavěná plocha: 160 m<sup>2</sup>

Pozemek: 1 200 m<sup>2</sup>

**Konstrukce a střecha:** betonová základová deska, montovaná dřevostavba se sendvičovou obvodovou konstrukcí a trémovým stropem, dřevěné trámy jsou na některých místech u přesahů křížem ložené

**Vytápění a klimatizace:** tepelné čerpadlo, podlahové vytápění, řízené větrání s rekupe- rací

**Energetická náročnost:** A+

**Výplně otvorů:** okna bezrámová zasklená izolačnímu trojskly, HS portál – vyrobeno truh- lářem na míru, aby byl portál dřevěný modřínó- vý zvenku i zevnitř



Interiér a jeho doplňky jsou laděné v jemném scandi stylu, který klade důraz na jednoduchost, strukturu materiálu a přírodní tóny v kombinaci s jemnou černou a šedou



Vinylová podlaha umožnila použití tohoto materiálu nejen v obytných místnostech, ale i v koupelnách. Stěny jsou ošetřeny omyvatelným nátěrem

## AUTOR

MgA. Michal Kunc



Autorizovaný architekt ČKA. Vyučil se truh- lářem, dále pokračoval na Vyšší uměleckoprů- mysllové škole v Praze (design a konstrukce nábytku, design dřevěných hraček) a na Vyso- ké škole uměleckoprůmyslové obor architek- tura (vedoucí Eva Jiříčková). V současné době pracuje ve vlastním ateliéru.

Spoluautor: Ing. arch. Alžběta Vrabcová



Autorizovaný architekt ČKA. Vystudovala scénografi na SUPŠ v Praze a následně archi- tekturu na FA ČVUT. Osm let spolupracovala na projektech Ateliéru Kunc. V současné době pracuje ve vlastním ateliéru DMAE Architects (www.dmaearchitects.com).

Podlouhlá parcela je ve své spodní části uzavřena zahradním domkem, který slouží mimo jiné i jako altán s ohništěm. Stylové ohniště z ocelového plechu je vyrobené na zakázku





# ÚZKÝ POZEMEK BYL VÝZVA

Pro někoho může být úzký prostor ke stavbě domu limitující, pro jiného je výzvou. To je případ i domku v Kralicích na Hané, který vyrostl na parcele široké pouze dvanáct metrů.

TEXT: ZDEŇKA ZIENERTOVÁ | FOTO: PETR ADÁMEK

**P**o pozemku vhodném ke stavbě rodinného domku, v klidné lokalitě, s dobrou dopravní dostupností a orientací ke světovým stranám, pátral mladý pár v Prostějově a jeho okolí více než rok. Nakonec ho manželé našli v klidné části obce Kralice na Hané. „Život v Kralicích je klidný, jsou tu slušní lidé a dostatečná občanská vybavenost. Navíc je Prostějov pouhé čtyři kilometry daleko, takže dojíždění do města a do práce není problém,“ vysvětluje pan Jakub.

Navržený dům je na pozemku usazen tak, aby navázal na pozici vedlejšího rodinného domu a pokračoval tak v utváření průčelí domů nové ulice. Tvar stavby vychází z tvaru pozemku, především jeho malé šířky a orientace ke světovým stranám. „Objekt byl navrhován na pozemek, který byl dříve zahradou k řadovému rodinnému domu a má pro výstavbu limitující šířku – asi 12 metrů. Při odečtu minimálních vzdáleností mezi sousedními objekty tak maximální možná šířka pro nový

dům vycházela kolem pěti metrů. Požádali jsme proto o udělení výjimky, aby šíře domu mohla být o jeden metr zvětšena,“ vzpomíná na zrod domu jeho architekt, Michal Prášil.

Základním přáním majitelů byl nízkopodlažní dům s velkou společenskou místností, třemi ložnicemi, pracovnou a zázemím. Důležité pro ně bylo i co nejvíce přirozeného světla a pohodlný vstup na zahradu. „Zadání nebylo vzhledem k šířce pozemku jednoduché, výsledek nás ovšem nadchl. Už první návrh tvaru domu a jeho dispozice jsme jen s malými připomínkami odsouhlasili,“ říká Jakub.

Při vzniku návrhu se objevila výzva z dotačního programu ministerstva životního prostředí – Nová zelená úsporám – a majitelé se spolu s architektem rozhodli, že se na dotaci pokusí dosáhnout. Požadavky výzvy proto hodně ovlivnily konstrukční řešení stavby a volbu použitých materiálů. Z hlediska návrhu i následné výstavby bylo nutné

Převážná část fasády je omítnuta bílou omítkou. Pro podpoření architektonického výrazu a oživení hmoty byl na dům použit obklad z fasádních prken ze sibiřského modřínu, který by měl časem získat našedlou patinu

docílit velmi nízkých nákladů na vytápění. Byl tudíž zvolen jednoduchý a kompaktní tvar domu a dispozičně je stavba orientována pobytovými místnostmi na jih a západ. Vnitřní komunikace probíhá v celé délce objektu při severní obvodové zdi. Hmotu rodinného domu má obdélníkový půdorys a je zastřešena pultovou střechou s jednostranným přesahem na jižní fasádě objektu. Z půdorysu je částečně vyjmut prostor pro vytvoření severní terasy – malého atria.

## Energeticky úsporná konstrukce

Záměrem bylo navrhnout takové technické řešení, které se bude blížit energeticky pasivnímu standardu. „Majitelé nechtěli dřevostavbu a stejně jako já sympatizovali se zděnou cihelnou stavbou. Volba tak padla na cihlu Heluz Family 2 in 1, která svými vlastnostmi umožnila těchto parametrů dosáhnout. Ve výsledku se tak jedná o jednovrstvou konstrukci obvodového zdiva, která rovněž umožnila rychlou výstavbu,“ popisuje konstrukční řešení architekt.





Nejtěžším momentem bylo podle něj ohlídat technické detaily při postupu výstavby. „Po dokončení stavby je jednou z podmínek splnění dotačního programu provedení tzv. blower door testu, tedy zkoušky neprůvzdušnosti obálky budovy. Při tomto testu by se veškeré nedůslednosti projevíly a měly by za následek nákladné a často i již nemožné opravy konstrukcí.“ Proto se pro kontrolu stala nejdůležitější místa napojení konstrukcí.

O úsporný ohřev vody, topení a v létě také o chlazení domu pomocí podlahového systému se stará tepelné čerpadlo o velikosti lednice umístěné v technické místnosti. „Překvapila nás obrovská úspora energií, spotřeba je ještě o 20 % nižší, než jsme v původním propočtu předpokládali. Veškeré náklady na provoz domu ročně nepřesáhnou 20 tisíc korun,“ vypočítává Jakub.

#### Jednoduchost interiéru

Vstup do domu pokračuje zádveřím, ze kterého je možné vejít do technické místnosti. Na zádveři na severní straně bezprostředně navazuje chodba, která je hlavní spojovací tepnou mezi pokoji,

hygienickým zázemím a obytným prostorem. Tím se uvolnila jižní strana pro obytné místnosti – dva dětské pokoje, ložnici, koupelnu a hlavní obytný prostor s kuchyňským koutem.

Odtud je i možné vstoupit i do malého vnitřního atria, které není sice ještě dokončeno, ale návrh počítá s jeho zastřešením a odstíněním od sousedního pozemku. „Jeho posláním je rozšíření pobytového prostoru – jako terasa nezatížená slunečními paprsky. Další funkcí atria z doby, kdy jsme ještě neuvažovali o pasivním domě, mělo být i částečné ochlazování domu. Dnes se ale o kvalitu vnitřního vzduchu v domě stará vzduchotechnika,“ vysvětluje architekt.

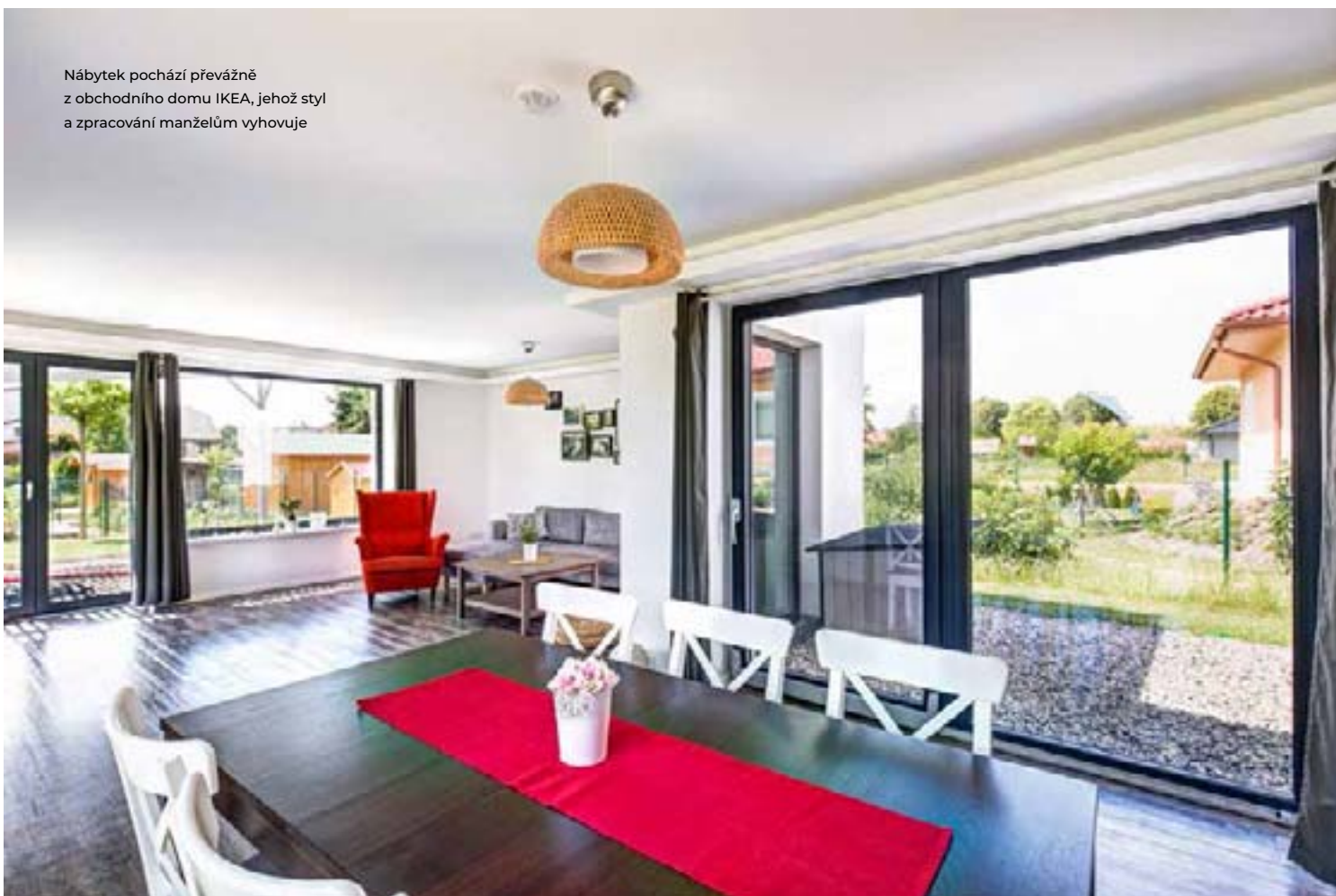
Interiér realizovali majitelé sami, přičemž ústřední myšlenkou byla jednoduchost. S architektem vybrali pouze barevný koncept. „Bilo-šedý interiér možná většině lidí připadá neosobní až chladný. My ale upřednostňujeme jednoduché tvary a barvy, které oživíme barevnými doplňky, jako třeba červeným křeslem v obývacím pokoji,“ ozřejmuje volbu barev Jakub. ✘

Propojení interiéru se zahradou umožnilo masivní prosklení. Velké prosklené plochy jsou orientovány na jižní a západní stranu domu s pokoji a obytným prostorem. Venkovní terasa není ještě dokončena. „Na zahradě není žádný přirozený stín, proto ji chceme osázet okrasnými keři a stromy,“ objasňuje Jakub a architekt na závěr dodává, že bude doplněna i o zahradní domek

#### SLOVO ARCHITEKTA

„Velká omezení pozemkem jsou někdy při vzniku domu spíše ku prospěchu věci, než že by jeho návrh komplikovala. To je i tento případ. Majitelé znali prostorová omezení pozemku, a tak mohl poměrně rychle vzniknout návrh, který se bez zásadních změn i realizoval,“ říká architekt Michal Prášil. Práce s majiteli byla podle něj radost, návrh plynul v podstatě bez komplikací. Vše se schvalovalo rychle a došlo pouze ke kosmetickým úpravám. „Rovněž spolupráce při výstavbě byla perfektní – stavbu a vlastně i část technického návrhu prováděla stavební a projekční firma Progress project, s. r. o., se kterou spolupracuji na většině projektů.“

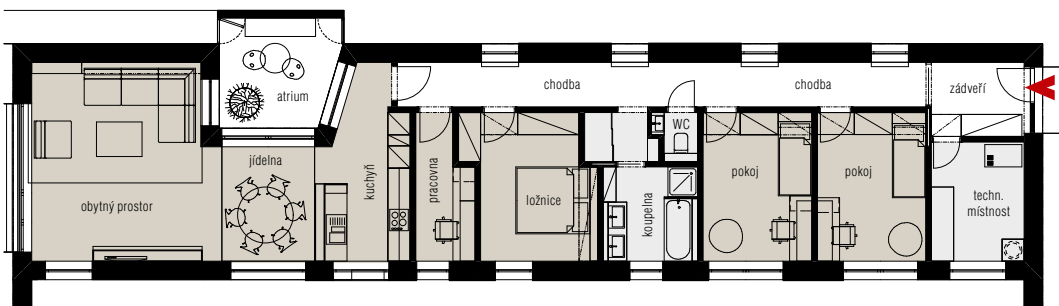
Nábytek pochází převážně z obchodního domu IKEA, jehož styl a zpracování manželům vyhovuje



Také koupelna se světlými šedavými obklady a hnědou dlažbou ctí barevnou linii interiéru domu

Kuchyňskou linku v tradičním stylu oživuje pracovní deska z dřevěné spárovky v přírodním odstínu. Podlaha má „kouřový“ nádech zvyrazňující strukturu dřeva





Přízemí

## TECHNICKÝ NÁVRH A REALIZACE



David Musil

Projekční a stavební firma Progress project, s. r. o., byla založena v roce 2009 a její duší je majitel David Musil. Společnost se zaměřuje na komplexní návrhy a realizace budov převážně v nízkoenergetickém a pasivním standardu. Za sebou má desítky projektů, přičemž hlavní objem stavební produkce činí výstavba rodinných domů na klíč, bytových domů a průmyslových staveb. Firemní motto zní „Žijte aktivně, bydlete pasivně“. Více na [www.progressproject.cz](http://www.progressproject.cz).

## ARCHITEKT



Ing. arch. Michal Prášil

Jako absolvent Architektury a stavitelství na stavební fakultě ČVUT se Michal Prášil pohybuje samostatně v oboru už šest let. Ve své tvorbě se věnuje komplexním návrhům občanských bytových staveb, převážně však rodinných domů a jejich interiérů. Rád používá přírodní materiály, jako je dřevo a kámen. „Snažím se tvořit jednoduché objemy hmotově i konstrukčně. Při komunikaci s klientem sázím na vzájemnou důvěru a osobní přístup,“ říká o své práci.

Navštivte podobné domy v katalogu RD na [www.mujdum.cz](http://www.mujdum.cz)



**Majitelé nechtěli dřevostavbu a stejně jako architekt považovali za nejlepší možnost zděnou cihelnou stavbu. Volba tak padla na cihly s polystyrenovou výplní, které umožnily dosáhnout pasivního standardu.**

## TECHNICKÉ ÚDAJE

Plocha pozemku: 639 m<sup>2</sup>

Zastavěná plocha: 173,5 m<sup>2</sup>

Obytná plocha: 141,9 m<sup>2</sup>

Dispozice: 4 + kk

**Konstrukční řešení:** jednovrstvá zděná konstrukce z cihel Heluz Family 2 in 1 bez dodatečného zateplení

**Vytápění/chlazení:** tepelné čerpadlo země/voda IVT, podlahové topení Rehau, řízené větrání s rekuperací, měrná spotřeba tepla 16 kWh/m<sup>2</sup>/rok

**Energetická náročnost:** nízkoenergetický dům (kategorie A)

**Projekt a realizace:** Ing. arch. Michal Prášil a Progress project, s. r. o.

**Dodavatel:** HELUZ cihlářský průmysl, v. o. s., Dolní Bukovsko 295, [www.heluz.cz](http://www.heluz.cz)

## KDO TU BYDLÍ

Dům obývá Jakub s manželkou a roční dcerkou a společnost jim dělají dvě Jack Russell teriéry. V domě žijí manželé už třetím rokem a jsou s ním absolutně spokojeni. „Každý majitel nového domu asi zpětně přemýšlí, co by změnil, my bychom ale neměnili nic,“ říká Jakub. S architektem se navíc přátelí už od malička, takže jejich spolupráce se nesla v příjemném duchu. „Michal je skutečný odborník a kreativně si poradil s těžkým zadáním. Je milý, když architekt myslí i na takové maličkosti, jako je výška parapetů na chodbě, které mohou později sloužit jako hrací nebo psací stůl pro děti.“



# KDYŽ VÍTE PŘESNĚ, CO CHCETE

Manželský pár, který jsme tentokrát navštívili, patří mezi české podnikatele, kteří z živnosti či řemesla postupem času vybudovali slušně velkou prosperující firmu. Najdete takových v našich krajích překvapivě mnoho, naštěstí.

Manželé se velkou měrou podíleli na návrhu podoby a uspořádání domu. A protože jsou oba výrazné a originální osobnosti, dům je po mnoha stránkách atypický

TEXT: KRISTÝNA LIŠKOVÁ | FOTO: JIŘÍ A JITKA HURT

**P**an Jiří je muž s energií a nápady nejméně na pět životů a věčný inovátor. Aby si s manželkou mohli užívat důchodu, chtěli něco jednoduchého a praktického. Pan Jiří byl odjakživa odpůrcem dřevostaveb, slaměných a hliněných domů, ale zděný dům považovali za zbytečný, přáli si něco odlehčenějšího, co by se nestavělo dlouhou dobu. Při rozhodování musel pan Jiří nakonec uznat, že dřevostavba od firmy MS Haus bude nejlépe vyhovovat všem jeho podmínkám, kterých ovšem nebylo málo.

„Přesnost a rovnost domu byl jeden z argumentů, proč jsem vzal dřevostavby na milost. Jako strojař si na precizní provedení potrpím. Dokonale rovné stěny navíc perfektně fungují v kombinaci s LED osvětlením. Důležité pro mě navíc bylo, že od prvního kopnutí do země měl dům stát do čtyř měsíců. A opravdu tomu tak bylo.“

Velkou roli také hrála cena. Proč investovat příliš vysoké částky, když se dá stejného komfortu

dosáhnout i za méně peněz? Vše také zvažovali s ohledem na budoucnost, na možnou budoucí finanční situaci i fyzickou zdatnost a zdravotní stav. Dům měl být nízkoenergetický, soběstačný, z hlediska provozu jednoduchý a velký důraz kladli na ekologickou stránku stavebních postupů a materiálů. Celý dům včetně dílny a zahrady byl proto koncipován jako bezbariérový bungalov. Trochu se přidalo na izolacích a při použití kvalitních technologií se dostal téměř na hodnoty pasivního domu. Pro samotnou realizaci si manželé rozdělili role, aby se zbytečně nehádali. Pán promýšlel technická řešení a paní rozhodovala o designu a rozvržení místností.

## Světlo, vzduch a prostor

Pár má dohromady 5 dětí, ale všechny jsou již odrostlé a mají své domácnosti. Z projektu tak úplně vypadly dětské pokoje. Dispozici tedy tvoří ložnice se šatnou, koupelna, pracovna, technická místnost a obývací pokoj spojený s kuchyní. Paní domu je skvělá kuchařka a vaří ráda, často připravuje občerstvení pro širokou

rodinu a hodně přátel. Kuchařka přece nebude zavřená v kuchyni a nepřijde o všechnu zábavu. Sama si tedy navrhla kuchyni tak, aby mohla se společností bez problémů komunikovat. Pan Jiří vždy trpěl migrénami. Tvrdí ale, že díky promyšlené vzduchotechnice a nenápadné cirkulaci vzduchu se jeho potíže zmírnily. „V místnosti je stále ovzduší, jako kdybyste právě vyvětrali. Je to pro mě hodně důležité. Ani si nedokážete představit, jak se mi ulevilo.“

Celý prostor rozšiřuje ještě zastřešená veranda, na kterou navazuje zahrada. Služeb zahradního architekta manželé nevyužili, postupné osazování zahrady je pro oba odpočinkem. Vše se tu řídí podle feng-šuej.

Koníčkem pana majitele je opravování motocyklů, takže nesmí chybět ani perfektně vybavená dílna a garáž. Když do dílny přijdete, okamžitě pochopíte, proč je pán domu také majitelem úspěšné kovovýrobní firmy. V dílně je absolutní pořádek, vše je na svém místě a panuje tu perfektní čistota.



Vjezd do garáže je umístěn vedle hlavního vchodu. Pro ochranu před deštěm tedy stačí společná střecha. Druhý přístup do domu je přes dílnu napojenou na garáž



Prostorná venkovní terasa je zastřešena pergolou se speciálním sklem, které je průsvitné, ale nepropustí ostré sluneční paprsky a žár. Příjemné klima je zajištěno

### První byla šatna

Věřili byste tomu, že navrhování domu začalo od šatny? Paní domu je vystudovaná textilní návrhářka a i pro manžela je oblékání velice důležité, oba věnují péči o oděvy velkou pozornost. Pořádná šatna tedy byla nezbytná. Podmínkou bylo, aby se dala dobře větrat, byla při ruce a aby do místnosti nedosáhlo sluneční světlo. Šatna je opravdu prostorná a pro majitele je spolu s technickou místností pravým srdcem domu. Ostatní už šlo celkem samo. Vše muselo být na milimetr přesně rozmyšleno ještě před tím, než se tento montovaný dům začal vyrábět. Například kuchyňskou linku si paní objednala ještě před tím, než kuchyně začala fyzicky existovat. Vzhledem k charakteru stavby by nebylo možné dodatečně přemístit třeba elektrické zásuvky nebo osvětlení ve stropě – porušila by se tím struktura stěny dřevostavby i její izolační vlastnosti. Protože vše muselo být skoro na minutu přesně načasováno a navíc projekt zahrnoval spoustu inovací a změn, na které dodavatelé nebyli zvyklí, obával se pan Jiří komplikací. Dnes ale říká: „Opravdu si nesmírně vážím spolupráce s MS Haus. Neměli to se mnou vůbec jednoduché, ale byli ve všech případech perfektní a spolehliví. Divil jsem se, že se mi za všech okolností snažili vyjít vstříc, i když jsem přišel s nějakou komplikovanou inovací nebo změnou oproti původnímu projektu či postupu. Myslím, že jsme se navzájem velice obohatili.“ ✖



Od šatny vše začalo. Lavici navrhl pan Jiří a použil materiály ze zdrojů své firmy zabývající se ekologickým průmyslovým odmašťováním a výrobou kovového dílenského nábytku





Obyvací pokoj s prostornou kuchyní je centrem domácnosti. Moderně zařízený interiér v přírodních barvách působí útulně a návštěvám se často nechce odejít

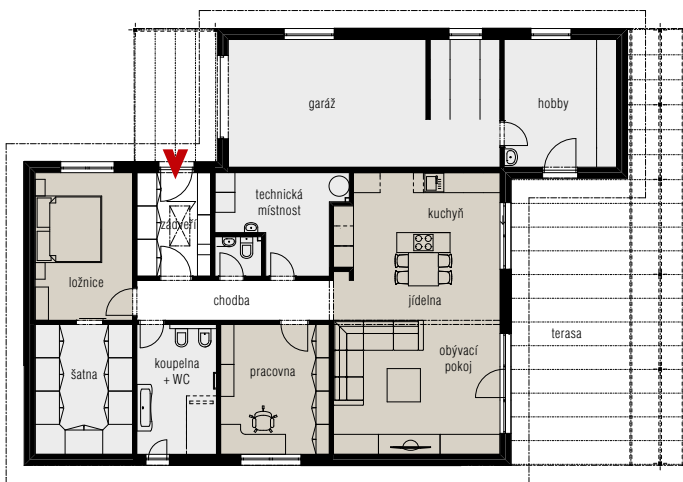


Do prostoru otevřenou kuchyní si paní domu navrhla sama. Jelikož jsou manželé velice společenští, bylo podmínkou, aby dispozice umožňovala kuchařce stálý kontakt s návštěvami



Koupelna má vše, co je třeba, a nic zbytečného navíc. Je do značné míry řešena bezbariérově, aby ji majitelé mohli pohodlně používat i ve vyšším věku a nemuseli již nic upravovat





Prizemí



## TECHNICKÉ ÚDAJE

Projekt a realizace: MS HAUS, s. r. o.

Dispoziční řešení: 3 + kk + šatna, garáž a dílna

Užitná plocha: 156,82 m<sup>2</sup>

Zastavěná plocha: 184 m<sup>2</sup>

Konstrukční řešení: montovaná sendvičová dřevostavba, konstrukční systém MS Haus

Střecha: pultová, plechová střešní krytina

Technické vybavení: vzduchotechnika s rekuperací, fotovoltaika, čistička odpadních vod, LED osvětlení

Zahrada nemá předem daný plán a je postupně osazována. Svě místo tu mají ozdobné rostliny i ovocné keře. Nechybí ani bylinkový koutek v dosahu kuchyně





# V ZORNÉM POLI BUDOUCNOST

Neobyklý rodinný dům byl postaven na okraji Prahy podle projektu uznávaného architekta Stanislava Fialy. Stavba, založená na principech nadčasovosti, trvalé udržitelnosti a šetrnosti k životnímu prostředí obdržela titul v soutěži Stavba roku 2014.

TEXT: ADAM KREJČÍK | FOTO: FILIP ŠLAPAL

**S**važitý terén pozemku v pražských Nebušicích, kde se dům nachází, si doslova řekl o koncept budovy s jedním podzemním a dvěma nadzemními podlažními. Suterén se obnažuje na východní straně ulice a nabízí přímý bezbariérový vstup do domu a garáže. Vstupní dvůr na úrovni ulice, téměř celý krytý lehkým přístřeškem, zkrášlený obvodovou zelení, může posloužit jako místo pro hry dětí, sportování nebo stání pro auta návštěv. Opěrná stěna z pohledového betonu, prodlužující vstupní fasádu, porostlá popínavou zelení, drží terén osluněné zahrady na úrovni hlavního obytného podlaží a napomáhá tak propojování interiéru a exteriéru. Terén okolo domu je dlouhými rampami modelován tak, aby zde nevznikaly žádné překážky pro plynulý pohyb po zahradě ani pro strojovou údržbu.

## Elektrárna na fasádě

Výrazný charakter domu je v nemalé míře určen černofialovým opláštěním. Nejde zde o samoúčelný estetismus – část obložení funguje jako fotovoltaická elektrárna, vyrábějící elektrickou energii pro provoz domu. Fotovoltaické panely jsou přítomny na domě nakomponovány tak, že nepůsobí nepatřičně jako u mnoha jiných staveb.

Panely tvoří opláštění jižní fasády budovy a zastřešení přístřešku pro parkování vozidel a přístřešku nad venkovní terasou. Elektrárna je napojena na rozvodnou síť pomocí elektroinstalace objektu a je rozdělena na tři části. Fasádní část předává elektřinu do sítě s podporou zeleného bonusu, druhá část na přístřešku s vlastním střídačem není podporována a dodává energii pro technologie domu, třetí část (umístěna nad terasou) dodává proud přímo do tepelného

Jižní fasáda domu je tvořena fotovoltaickými panely doplněnými sklem stejné barvy, v interiéru však nechybí ani přírodní materiály, jako je mramor či dubové dřevo

## ZAUJALO NÁS

### TEPLO I CHLAD

Zdrojem tepla pro dům je tepelné čerpadlo s dvěma hlubinnými vrty spolupracující s vestavěným elektrokotlem. Tepelné čerpadlo zabezpečuje ústřední vytápění domu, ohřev teplé vody, sezonní ohřev bazénové vody a pasivní chlazení stropním chladicím systémem. Otopnou soustavu tvoří desková a trubková otopná tělesa, teplovodní podlahové a stropní vytápění. Dlužno dodat, že osazení rozvodů chlazení a vytápění do pohledové železobetonové stropní desky bylo technicky velmi náročné, nicméně tepelný komfort je díky vyladěnému systému nadstandardní.



akumulátoru zařazeného za tepelným čerpadlem a přispívá k výrobě tepla a teplé užitkové vody. Celý systém výroby tepla je provázán s bazénovou technologií.

### Domem krok za krokem

V suterénu najdeme všechny praktické funkční prostory. Na garáž navazuje vstupní hala, dílna a domovní strojovna, sdružující tepelná čerpadla, elektroinstalaci a technologii bazénu, jsou tu i bohatě dimenzované skladové prostory.

První nadzemní podlaží je z velké části volně plynoucím hlavním obytným prostorem, propojeným s kuchyní. V tomto podlaží najdeme i hospodářskou místnost za kuchyní, sociální zázemí a pokoj pro hosty s vlastní koupelnou. Okna na celou výšku podlaží, orientovaná na jižní stranu, prosvětlují celý prostor a umožňují plynulé propojení s hlavní jižní zahradou, do níž je zasazen i přelivový bazén s kamennou krajinou. Přístřešek u bazénu tvoří další „venkovní místnost“.

Druhé nadzemní podlaží je rozděleno na dvě hlavní ložnice s vlastními šatnami a velkorysým sociálním zázemím. Doplňují je dvě pracovny.

### Pečlivý výběr materiálů

V interiéru byly použity vysoce kvalitní, převážně přírodní materiály s dlouhou životností. Stylově



Dynamičnost architektonického pojetí dosahuje architekt na jedné straně cíleným narušováním geometrických jstot i pomocí konfrontace protikladných materiálů, jako je dřevo a pohledový beton



Dynamičnost architektonického pojetí dosahuje architekt na jedné straně cíleným narušováním geometrických jstot i pomocí konfrontace protikladných materiálů, jako je dřevo a pohledový beton

čistý charakter prvního podlaží moduluje především zářivě bílá mramorová podlaha. Nadčasovost tohoto materiálu je doplňovaná dubovými panely dveří, vestavěného nábytku a posuvných stěn. K souladu přispívají stěny a strop z pohledového betonu a skleněné stěny, potištěné bílým motivem stromu, vrhající stíny jižního slunce.

Materiálový koncept druhého podlaží ovládá dřevo. Dubové podlahy, dveřní panely a vestavěný nábytek zateplují základní konstrukci z betonu. Koupelny jsou realizovány v bílém mramoru v kombinaci s potištěným sklem. ✘

## ZAUJALO NÁS

### INTELIGENTNÍ ELEKTROINSTALACE

Dům je vybaven systémem inteligentního řízení KNX, který ovládá světelné obvody, vybrané zásuvkové obvody, žaluzie, stínící roletu. Systém je provázán do dalších technologií, např. do bazénové technologie, elektronického zabezpečovacího systému (ESZ) a domácího telefonu. Pohodlné ovládání všech systémů usnadňuje centrální dotykové tablo s naprogramovanými základními scénáři.



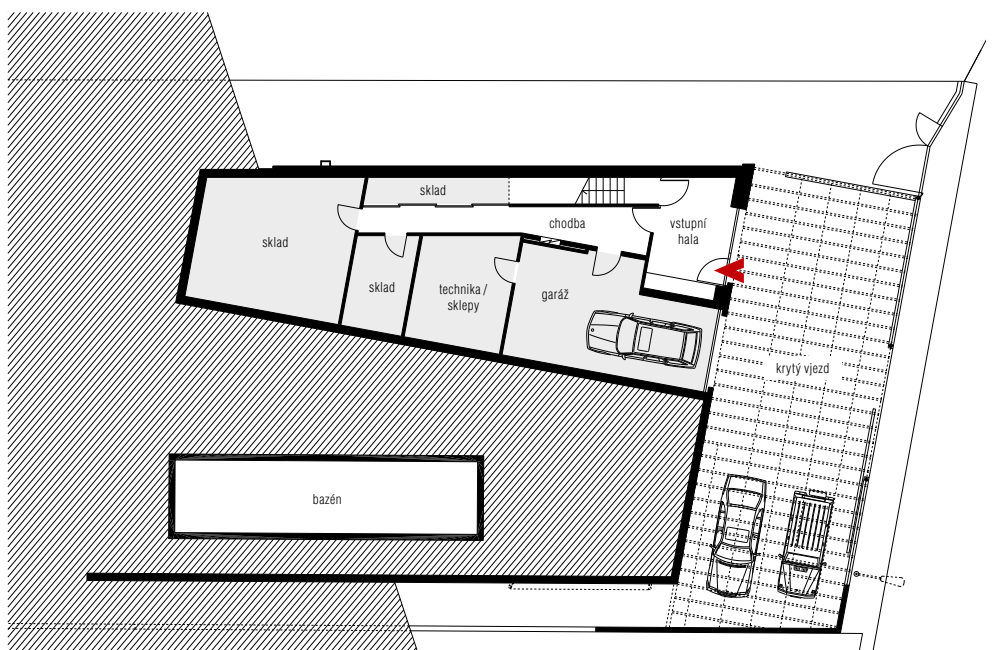
Podlahy v domě jsou provedeny jako těžké plovoucí s podlahovým vytápěním. Nášlapné vrstvy jsou zhotoveny z brazilské štípané břidlice, bílého mramoru a dřevěných masivních lamel



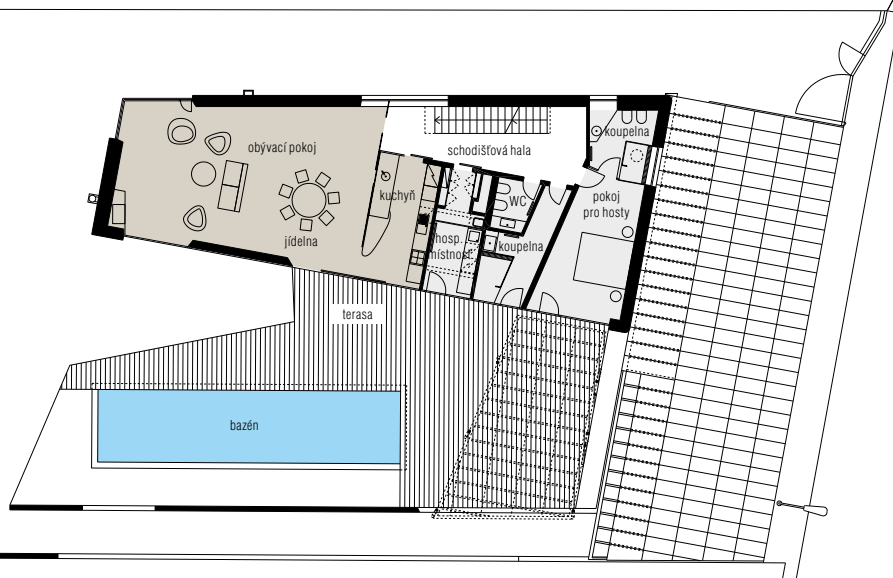
Detail vrchního ukotvení nerezové sítě tvořící originální zábradlí, podlaha z dřevěných masivních lamel a okno zhotovené z hliníkového profilu s průřezným tepelným mostem a s izolačním trojsklem

Kuchyně s podlahou z bílého mramoru je oddělená od obytného prostoru skleněnou příčkou potíštěnou bílým přírodním motivem stromu, netradiční nábytek z dubového dřeva rovněž navrhoval architekt Fiala

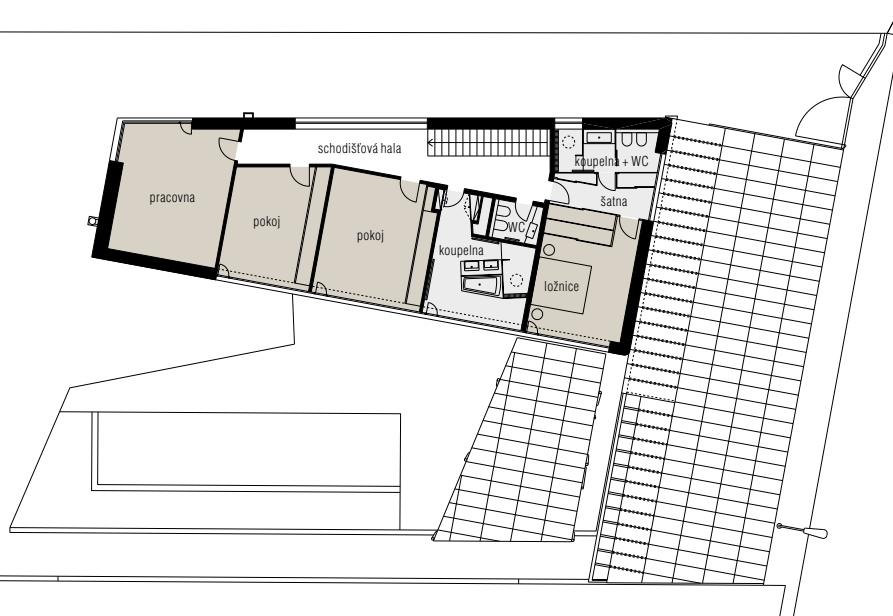




SUTERÉN



PŘÍZEMÍ



## TECHNICKÉ ÚDAJE

Zastavěná plocha: 178 m<sup>2</sup> (dům)

Obestavěný prostor: 1 583 m<sup>3</sup>

**Konstrukce:** základové pasy a základová deska z armovaného betonu, suterénní stěny a stropní desky železobetonové monolitické, do stropních desek je zabudován trubkový systém chlazení a vytápění domu, vrchní stavba – zdicí systém Porotherm, příčky v suterénu vyzděny z betonových tvárníc Betong, jednoplášťová plochá střecha

Obvodové zdivo je obloženo deskami z minerální vlny, vnější obložení fasády tvoří vlnitý titan-zinkový plech s větranou mezerou.

**Výplně otvorů:** okna hliníková s přerušeným tepelným mostem s izolačním trojsklem, barva černý elox, vnitřní dveře dřevěné lakované do obložkových zárubní, atypické dýhované posuvné panely, atypická skleněná posuvná stěna

## AUTOR

**Stanislav Fiala** (1962)

Vystudoval Fakultu architektury ČVUT v Praze (1985). Je pokládán za jednoho z nejprogressivnějších českých architektů. Realizoval na tři desítky staveb v ČR i v zahraničí, od rodinných domů přes kancelářské po industriální budovy či sportovní stavby a rekonstrukce. Řada jeho staveb získala různá prestižní ocenění. Administrativní objekt MUZO Centrum (2000) a golfový klub Čertovo břemeno v Alenině Lhotě (2011) byly vybrány mezi finalisty Evropské ceny za současnou architekturu – Mies van der Rohe Award, rodinný dům ve Zdiměřicích (2008) získal Grand Prix Architektů 2009 v kategorii rodinných domů. Tři realizace Stanislava Fialy byly zařazeny do prestižního přehledu světové architektury Phaidon Atlas of Contemporary World 2005 a 2008.

Spolupráce: Ing. Jiří Václavů, Ing. arch. Jana Štefuráková, Milan Bulva

Dodavatel: Hinton, a. s.

## KONTAKT

www.fialanemec.com  
www.hinton.cz

# VÍCE NEŽ 2000 ČLÁNKŮ „JAK POSTAVIT SKVĚLÝ DŮM“ ČEKÁ NA VÁS!

Škola stavění krok za krokem.

700 domů pro inspiraci, které jsme osobně navštívili.

Tištěný časopis Můj dům a Rodinný dům krok za krokem.

Archiv časopisů Můj dům, Rodinný dům krok za krokem a Rodinný dům.

Získejte unikátní prémiový obsah

Co získáte za 1 Kč během 30 dní

1. MĚSÍC  
ZA 1 KČ  
.....  
následně 99 Kč  
měsíčně



1x ukázkové číslo časopisu  
Rodinný dům Krok za krokem



1x ukázkové číslo časopisu  
Můj dům



přístup k našemu obsahu  
online bez omezení

Předplatné můžete kdykoli zrušit a je bez závazků.

Jak můžeme být v kontaktu:

Sledujte nás na Facebooku, Instagramu a Pinterestu



Copyright © 2021- Všechna práva vyhrazena