

Zahrady rodinných domů a všechno co o nich chcete vědet

můj dům

ZAHRADY

E-BOOK

TOP
rodinné
DOMY
PRO VÁS

10

42 STRAN
INSPIRACÍ

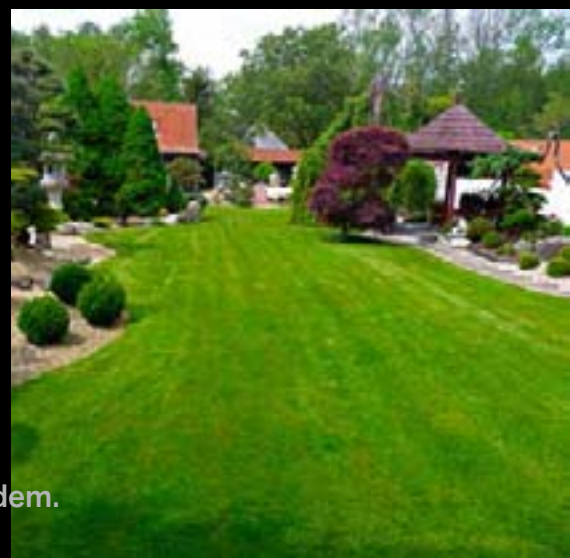
inspirujících
zahrad



můj dům ZAHRADY



*Propojení interiéru
s exteriérem, to je ta
největší výhoda moderních
rodinných domů. Zahrada
se stává obytným prostorem
i místem experimentů,
kde si pěstujeme zeleninu
a budujeme kousek vlastní
přírody.*





VÁŽENÍ A MILÍ ČTENÁŘI,

vlastnit zahradu, byť sebemenší, je asi ten nejsilnější motiv pro pořízení vlastního rodinného domu. A nejde jen o to, mít možnost posadit se s kávou na terasu nebo se v létě zchladit v zahradním bazénu – čím dál víc lidí těší i samotná péče o zahradu, její vymýšlení, zakládání a údržba. Kde jinde si můžete připadat jako skuteční stvořitelé, než na zahradě, která se vám proměňuje pod rukama a před očima, kde vaše úsilí korunuje třeba bohatá sklizeň rajčat či cibule, nebo rozkvetlé keře růží a rododendronů?

K návrhu a založení vlastní zahrady se nepochybně vyplatí přizvat zahradního architekta, ale spoustu dobrých nápadů můžete načerpat i v tomto e-booku, který přináší návštěvy deseti zahrad v nejrůznějších stylech. To nejkrásnější na tvorbě zahrady ale je, že se spoustou věcí vám pomůže sama příroda, která je opravdu mocná a díky níž dříve či později vyroste i kolem vašeho domu jedinečné zelené království...

Markéta Klocová, šéfredaktorka
marketa.klocova@bmone.cz

OBSAH



3

V SOULADU S MODERNÍ ARCHITEKTUROU

Zahrada v pražských Klánovicích souzní s moderní architekturou rodinného domu a nabízí dostatek prostoru pro hry i soukromí.



23

I BETON MŮŽE BÝT V ZAHRADĚ KRÁSNÝ

Zahrada u moderního rodinného domu nabízí dostatek soukromí i přirozenou sounáležitost s okolím. Nejvýraznějšími prvky tohoto impozantního přírodního prostoru jsou betonový bazén a betonové rámečky s trávnikem.



7

KRÁSA UMOCNĚNÁ VĚKEM

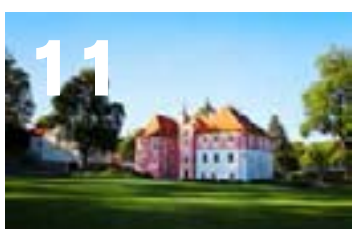
Mladá rodina s jedním synem a dvěma psy preferuje přírodní vzrostlé zahrady. Na místě původní chaty v blízkosti lesa postavili nový dům a chtěli rekonstruovat zahradu v souladu s okolím.



27

ZAHRADA ZALOŽENÁ NA PRINCIPU KONTRASTU

Dostat do zahrady celou řadu sportovních aktivit a přitom zachovat její pravou podstatu nebývá jednoduché. Rodinná zahrada nedaleko Prahy je založena na principu hravosti a výrazné barevnosti materiálů a rostlin.



11

V HARMONICKÉ SYMBIÓZE

Inspiraci a nadšení při budování vlastní rezidence můžete čerpat v malé jihočeské vesnici Koloděje nad Lužnicí nedaleko Týna nad Vltavou. Uskutečnila se zde příkladná rekonstrukce proslulého zámku Mitrowicz.



31

KOUPACÍ JEZÍRKO V ZELENÍ BEZ TRÁVNÍKŮ

Zahrada u moderního rodinného domu se zelenou střechou nabízí pravidelné geometrické tvary zahalené divokou přírodou a poskytuje dostatek soukromí i přirozenou sounáležitost s okolím. koupací jezero přimknuté k prostorné dřevěné terase.



15

HARMONIE STYLŮ A KRÁSA CIZOKRAJNÝCH DŘEVIN

Soukromá zahrada parkového typu u rodinné vily v Říčanech u Prahy je založena na bohaté tradici a stylové pestrosti. Najdeme tady pečlivě upravenou francouzskou zahradu i meditační zahradu v japonském stylu.



35

ZAHRADA S UŽITEČNOU SOCHOU

Jak navrhnout zahradu, která bude vyhovovat celé rodině napříč generacemi? Jednoduše: k jejímu navrhování přivítejte všechny – rodiče, děti i prarodiče. A nezapomeňte na funkční sochu!



19

LESNÍ ZAHRADA (NEJEN) PRO MIROSLAVA A RŮZENKU

Lesní zahrady bývají nejčastěji vzpomínány v souvislosti s prvorepublikovými vilami ve velkých městech. Zahrada v městské části Dubeč podle slov autorů návrhu vyjadřuje přirozenost a soulad člověka s přírodou.



39

TAJEMNÁ ZAHRADA S JAPONSKÝM DRAKEM

Překrásná zahrada japonského typu nedaleko Budyně nad Ohří na hranici přírodního parku Dolní Poohří prošla v minulém roce řádnou rekonstrukcí.



V SOULADU S MODERNÍ ARCHITEKTUROU

Zahrada v pražských Klánovicích souzní s moderní architekturou rodinného domu, nabízí dostatek prostoru pro hry, soukromí i romantická zákoutí se záplavou květin a zároveň splňuje všechny předpoklady zdravého přírodního prostoru stranou od velkoměstského ruchu.

Hlavní pobytový prostor s původní třešní a nezbytnými borovicemi

TEXT: VLASTIMIL RŮŽIČKA | FOTO: MICHAL CETKOVSKÝ

Klánovice mají bohatou historii spojenou s luxusním bydlením, převážně s privátními vilami poválečné architektury a s centry odpočinku (lázně, kulturní dům, restaurace, kavárny, golfové hřiště). Zastavěná plocha je na východě a západě ohraničena přírodními rezervacemi Klánovický les a Cyrilov, čemuž je podřízeno i osázení této impozantní zahrady. Všechny navrhované úpravy vznikly na rostlém terénu s výjimkou střešního ozelenění. Dominantami zahrady jsou čtyři borovice (*Pinus sylvestris*), stromy pro zdejší oblast typické.

Zahradní proměny

Zahradní architektka Štěpánka Šmídová řešila návrh v době, kdy probíhala stavba domu. Měla tak možnost sladit své kroky s kroky architektů a projektantů stavby, což považuje za nemalou výhodu.

„Práce v týmu, sladění prací a projektů je pro obě strany výhodné. Zahradu a dům nelze oddělit,“ podotýká. Při veškeré snaze se z původní zeleně nakonec podařilo zachránit pouze ořešák, třešeň a modřín, u nichž byly provedeny odborné řezy, a dále pustoryl a šeřík, které podstoupily řezy zmlazovací. V novém konceptu ovšem najdeme celou řadu nových stromů, keřů, okrasných trav, nízkých bylin a různých druhů trvalek uvnitř zahrady i na vegetačních lemech po obvodu pozemku.

Majitel požadoval důsledné odclonění zahrady, architektka proto zvolila podél plotu vyšší, stálezelené druhy okrasných keřů, lemy z travin a trvalek. Vše v takovém druhovém složení, aby během sezony jednotlivé druhy postupně nakvétaly. Některé z keřů jsou zajímavé nejenom svými květy, ale i podzimním

vybarvením nebo plody. Hmota vegetace postupně graduje od nejvyšších dřevin u plotu pozemku až k nejnižším trvalkám u travnaté plochy. Okrasné traviny jsou navrženy v kombinaci s trvalkami, bylinkami a nenáročnými cibulovinami.

V srdci zahrady

Rodinný dům jako by se tyčil v samotném srdci rozkvetlé zahrady. Vstupuje se po betonovém chodníku, v přední části se nachází zpevněný vjezd do garáže, hlavní pobytový prostor obklopuje travnatá terasa s již zmíněnými čtyřmi dominantními borovicemi. Travnatá plocha je na několika místech pod stromy doplněna o rozlehlá hnízda cibulovin se sněženkami (*Galanthus nivalis*) a ladoňkami (*Scilla siberica*), které zcela spolehlivě rozzáří zahradu hlavně v jarním období.



Zvolená flóra navazuje nejenom na již zmíněné lemy z okrasných keřů, travin a trvalek a na překrásné magnolie, ale také na všechny zahradní doplňky včetně plastových lemůvek a betonových cest, které vymezují na mnoha místech travnaté plochy a bohaté výsadby. Plastové obruby jsou do půdy zatlačeny a jejich výška odpovídá výšce trávníku. Chodník, cesty ke garáži a ke kompostu jsou zhotoveny z betonových dlaždic a lemují je nejčastěji okrasné trávy a keře. V bohaté záplavě dominují kromě již jmenovaných také rozkvetlé kaliny (*Viburnum × Pragense*), vilíny (*Hamamelis mollis* 'Pallida'), hortenzie (*Hydrangea paniculata* 'Grandiflora'), zimolezy (*Lonicera henryi*) a přísavníky (*Parthenocissus quinquefolia*). Důležitou součástí zahradního konceptu je i střešní ozelenění. Štěpánka Šmídová navrhla osázení dvojího typu: na nižší střechy vegetaci podobnou lučnímu společenstvu, na střechu druhého podlaží nižší byliny, převážně rozchodníky a mateřídoušky. „Střešní vegetace postupně vytvoří na údržbu nenáročné zapojené společenstvo suchomilných

rostlin, prosperujících právě na sušších slunných stanovištích s omezeným vodním režimem vegetační vrstvy,“ vysvětluje na závěr architektka a ukazuje nádhernou okolní krajinu Klánovického lesa a bohatý sortiment zahrady s převahou druhů s celoroční výraznou proměnlivostí, kterým se v této lokalitě opravdu daří. ✘

Dominantou zahrady jsou lesní borovice, charakteristické pro celé území Klánovic

Modřín je jedním ze zachovaných dřevin. Zahrada tím dostává od počátku třetí rozměr





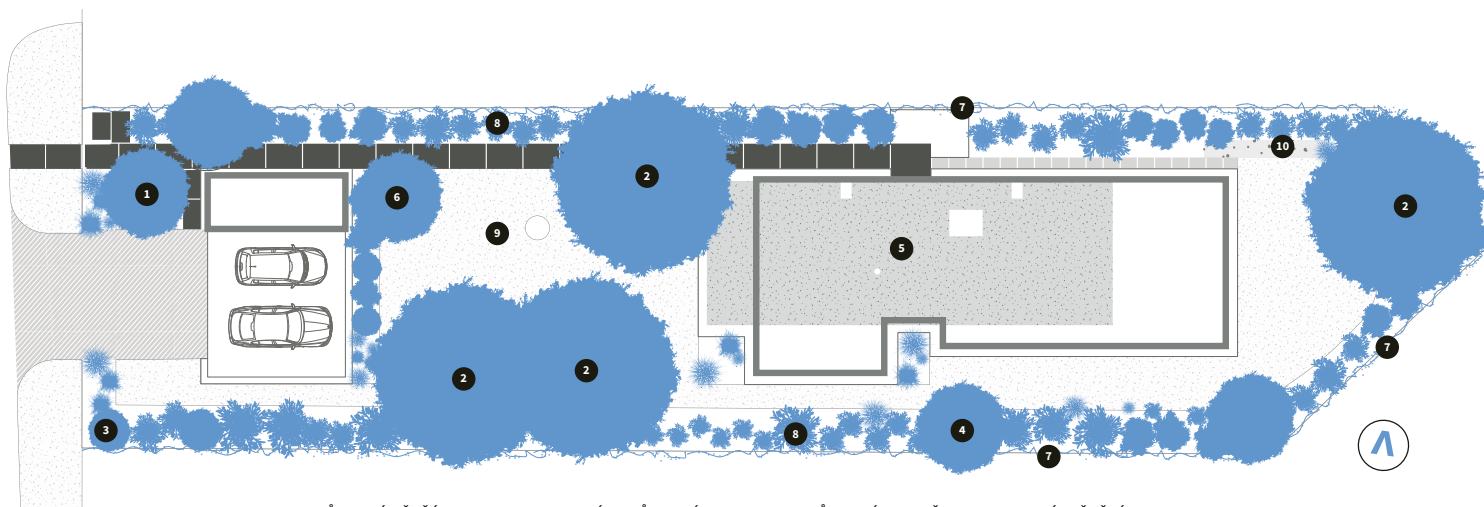
V zahradě jsou kromě vytrvalých rostlin i cibuloviny. Objeví se na určitý čas a pak zatáhnou, jejich nadzemní část uschne



Výsadba přímo u terasy s kvetoucí dřevinou, pivoňkou *Paeonia suffruticosa*



Betonový chodník k domu vymezuje výsadbu keřů, která cloní zahradu a vytváří soukromí



1. PŮVODNÍ OŘEŠÁK 2. BOROVICE LESNÍ 3. PŮVODNÍ PUSTORYL 4. PŮVODNÍ JABLOŇ 5. EXTENZIVNÍ STŘEŠNÍ VEGETACE
6. PŮVODNÍ TŘEŠEŇ 7. OPLOČENÍ S POPÍNAVKAMI 8. OKRASNÉ VÝSADBY Z KEŘŮ A TRVALEK 9. POBYTOVÝ TRÁVNÍK 10. UŽITKOVÝ ZÁHONEK



Pohled na hlavní pobytový prostor mezi domem a přístřeškem pro auta s dominantními borovicemi



AUTORKA ZAHRADY

Ing. Štěpánka Šmídová
tel.: +420 608 235 674
e-mail: info@smidova-la.com
web: smidova-la.com



KRÁSA UMOCNĚNÁ VĚKEM

Mladá rodina s jedním synem a dvěma psy preferuje přírodní vzrostlé zahrady. Na místě původní chaty v blízkosti lesa postavili nový dům a chtěli rekonstruovat zahradu v souladu s okolím. S některými záležitostmi si nevěděli rady, a tak se obrátili na profesionály.

TEXT: VLASTIMIL RŮŽIČKA | FOTO: ATELIER FLERA

Na počátku stálo podle vyprávění zahradního architekta Ferdinanda Lefflera poměrně netradiční přání: „Zvláštním požadavkem bylo kromě krásné zahrady také koupání pro roztomilého australského ovčáka (v době zpracování projektu měli majitelé pouze jednoho psa, poté přibyla ještě vznešená kolie). Navrhli jsme koupací jezírko, z něhož se postupně vyklubalo velké koupací jezero, které si nakonec užívají i majitelé. S důrazem na celek a blízkost lesa se řešily také provozní cesty, dřevník, zeleninová zahrada, ohniště či oplocení. Velkým oříškem bylo vedení a materiál hlavní příjezdové cesty, která vede přes celý pozemek...“

Nebojte se změny

Rekonstrukce již založené zahrady bývá mnohem náročnější než založení zahrady nové. Architekt

musí po dohodě s majiteli respektovat celou řadu původních prvků a vhodně na ně navázat. „Často přijdeme s řešením, které se může zdát kontroverzní, ale my přinášíme nadhled a umíme svá rozhodnutí obhájit. S majiteli je třeba mluvit, znát jejich preference a zvyky, pak se individuální řešení najde, přestože se občas neobejde bez zápolení o rostliny, k nimž mají vytvořenou citovou vazbu, ale nejsou pro dané podmínky vhodné,“ podotýká Ferdinand Leffler a ukazuje nový koncept, kde se povedlo mistrně začlenit do prostoru stávající vzrostlé dřeviny a navázat na okolní les. Zahrada má ryze přírodní charakter, dřeviny jí propůjčují vznešenost a specifické kouzlo.

Markéta Mlejnková, která na konceptu spolupracovala, říká, že se rozhodně nejedná „o zahradu čerstvě po maturitě, ale o zahradu,

kteřá evokuje pocit dokončení, pocit dospělé zahrady...“ Je patrné, že se majitelé nebáli změn a akceptovali většinu návrhů známého ateliéru. V případě příjezdové cesty se nakonec dohodli na mlatovém povrchu s několika zónami ze žulových odseků, ze dvou návrhů akceptovali po dohodě velké koupací jezero, které se stalo ústředním motivem celého prostoru. Nová zahrada má ucelenou koncepci, nic není ponecháno náhodě.

Kráska a harmonie v souladu s přírodou

Na první pohled je zde patrná práce profesionálů. Ateliér se postaral o vše potřebné a vytvořil na ploše o celkové rozloze 2 100 m² (včetně zastavěných ploch) nově ohraničený přírodní prostor v harmonii s okolím i s architekturou rodinného domu. Dominantním prvkem je



již zmíněné koupací jezero, které navazuje na obytnou plochu a dělá radost všem členům rodiny, včetně dvou psů. Uspořádání a nábytek řešili majitelé sami, dětské hřiště i trampolínu již měli, ateliér navrhoval pouze speciální houpačku dimenzovanou i pro dospělé. Z dílny profesionálů pocházejí kromě jezírka také kompost, vyvýšené záhony, pařeniště, zeleninová zahrada a sázecí stolek. Návrh ateliéru Fléra obsahoval také provozní cesty, umístění dřevníku a ohniště a oplocení celého pozemku.

„Určujícím prvkem pro nás bylo natočení domu a jeho obytných částí směrem do zahrady. Plocha terasy byla úzká, takže jsme ji doplnili o dva schody a přidali ještě jednu terasu, na kterou navazuje koupací jezírko. Terasa i jezero jsou zabalené do zeleně, aby se staly přirozenou součástí zahrady. Prvky jako příjezdová cesta a zeleninová zahrada vycházely z již majiteli vyzkoušených funkčních principů, řešili jsme tedy vzhled, dimenze a celkově jsme uhladili tvary záhonů, aby zahrada nepůsobila příliš chaoticky a zjednodušila se údržba trávníku,“ upřesňuje Markéta Mlejnková. Venkovský charakter dávají zahradě nejenom mlatové cesty, ale také ohniště, dřevník a funkční studna.

Skladba rostlin

Plochy vyplňují dynamicky se proměňující husté záhony a zpevněné plochy tvořené žulovými odseky. Najdeme tady stromy i keře, rostliny určující lesní charakter pozemku, příjezdové cesty odcloňují stálezelené kaliny kombinované s kalinou obecnou, pod bobkovišněmi s hortenziemi se nachází podrostové trvalky, jako například kakost, hosty, barvínek, rdesna nebo ostřice. V lesních částech pod vysokými stromy se tyčí udatná lesní a kapradí. Na osluněných částech je výsadba postavena na fialové barvě šalvějí v kombinaci s levandulemi, astrami, pěchavou a třapatkami. Jarní efekt doplňují majitelé různými cibulovinami, například krokusy, narcisy, česneky a sněženkami.

Součástí zahrady jsou i vyvýšené záhony, které jsou pro pěstování rostlin velmi praktické a díky barevnému nátěru oživují celou zahradu. Exteriér tak nabízí rozličné podoby vizuálních zážitků. Mile působí i zeleninová zahrádka s výsadbou léčivek a koření. Hospodářský ráz dává celému prostoru nejenom již zmíněný dřevník, kůlna a klasická pumpa, ale také kompost umístěný ve stylové dřevěné konstrukci.

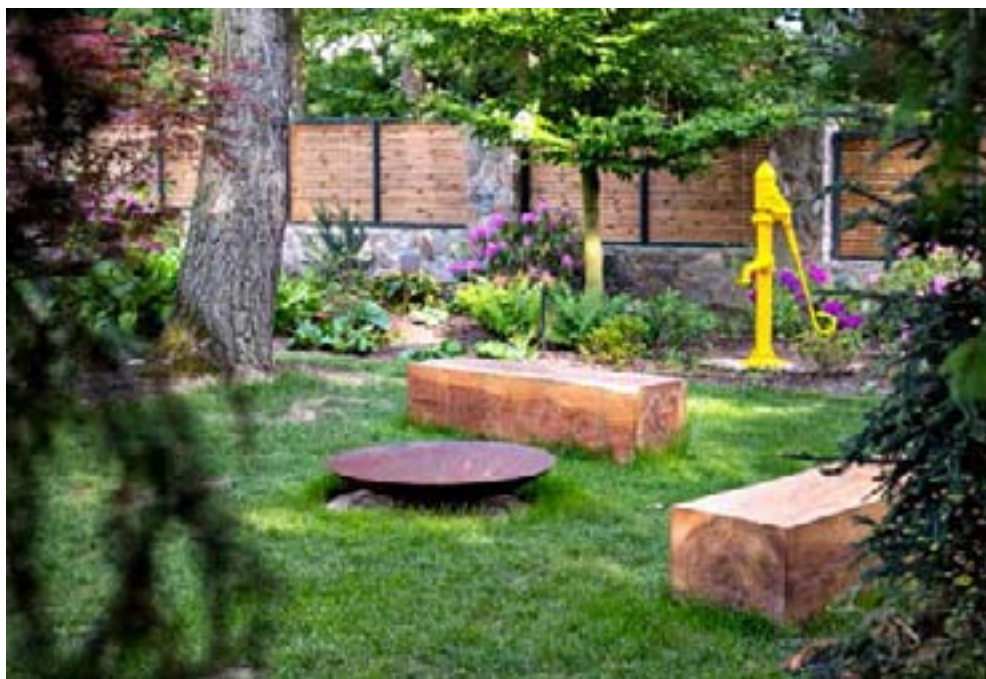
Do zahrady patří koupání

Je patrné, že voda je pro zahradní architekty inspirativním prvkem, který si zaslouží pozornost. Vodní plocha a její okolí nabízejí zónu s vlastním mikroklimatem, což je pro život v zahradě jednoznačným pozitivem. Na to je ovšem třeba pamatovat už ve fázi základního projektu a spojit se s profesionály. Navíc u jezírek a vodopádů je často třeba zajistit také prostor pro bezproblémový chod oběhových čerpadel a navrhnout speciální drenážní systém, který ochrání dům při záplavách. Tady je spolupráce architektů, zahradníků a projektantů nezbytná. Vše je pak třeba podřídit základní vegetační kostře a brát ohled i na okrasné trávy, které v době růstu velmi výrazně zahušťují prostor.

„Terén jsme respektovali, ale určité změny byly v místě jezírka nezbytné,“ říká Ferdinand Leffler. „Po poradě s arboristou jsme odstranili tři vzrostlé stromy; byly ve špatném stavu a hrozilo jejich zřícení při větší síle větru. Rovněž tak zmizelo velké množství ovocných stromů, které měla majitelka vysazené v květináčích. Nebylo kam je dát a trvale v květináčích by určitě nepřežily. Odstranili jsme také část trvalek a keřů, které byly velmi různorodé,



Koupačí jezírko bylo primárně určené pro psy, ale majitelé si ho v průběhu realizace tak zamilovali, že ho též používají. Nakonec se právě jezírko stalo dominantou zahrady a společně se vzrostlými stromy zapadá zcela přirozeně do okolí



Jednoduché ohniště se sedacími dřevěnými kvádry nabízí další aktivitu v zahradě pro celou rodinu



Vyššené zeleninové záhony se speciálním obroubením z dílny majitelů zahrady. Aby jim psi neskřízili úrodu...



Mezery mezi dřevěnými nášlapy jsou vysypány substrátem a osazeny materiídouškami



Včelí domeček z dílny Hammer v barevném akcentu žluté. Stejná barva se opakuje i na pumpě a houpačkách



TIP

Další inspiraci najdete v knize „Žijte ve své zahradě“ (Host Brno 2017), na přednáškách a workshopech Flera Academy nebo v pořadu ČT Ferdinandovy zahrady.

potřebovali jsme celou zahradu sjednotit. A samozřejmě došlo i na přesazování. To se týkalo některých keřů a hlavně oblíbených magnolií,“ dodává Markéta Mlejnková.

Relax i životní náplň

Majitelé chtěli zahradu, kde budou trávit volný čas s rodinou a přáteli, zahradu, která je bude hýčkat a těšit po celý rok. Jejich relativně zvláštní přání (koupání pro australského ovčáka) se pro nový návrh ukázalo jako určující. Z několika návrhů vzešel ten, který ustanovil koupací jezero jako hlavní prvek, kolem něhož rodina žije a baví se. Majitelé si zahradu z větší části udržují sami, zahradníka zvou pouze na jarní údržbu a zazimování, průběžně se firma stará také o jezírko. „Část zahrady se ještě nedělala, bude se realizovat až ve druhé fázi. Máme navržený krytý bazén s terasou, ale zatím nevíme, zda nám nebude stačit již realizované jezírko,“ říká na závěr spokojená paní domu. ✖

Houpačí křeslo bylo původně umístěno na úzké terase. Po rekonstrukci jej majitelé přesunuli do zahrady, aby se mohli dívat na jezero s domem i z jiného úhlu



Na přání majitelky bylo zhotoveno pařeniště a umístěno v zeleninové zóně



AUTOŘI NÁVRHU

Ferdinand Leffler a Markéta Mlejnková ve spolupráci s Ateliérem Flera

Atelier FLERA
Kotevní 1277/2
Praha 5
e-mail: atelier@flera.cz, www.flera.cz

Záhon trvalek navazuje na terasu a stává se přímou součástí zahrady. Průchod je zachován díky dřevěným nášlapům



V DUCHU ARISTOKRATICKÝCH TRADIC

Inspiraci a nadšení při budování vlastní rezidence můžete čerpat v malé jihočeské vesnici Koloděje nad Lužnicí nedaleko Týna nad Vltavou. Uskutečnila se zde příkladná rekonstrukce proslulého zámku Mitrowicz, který si i nadále zachovává svoji historickou vznešenost, ale nabízí také celou řadu moderních stavebních i zahradních prvků.

TEXT: VLASTIMIL RŮŽIČKA | FOTO: ZÁMEK MITROWICZ

Starobylé šlechtické sídlo z roku 1565 bylo do současné barokní podoby přestavěno v 18. století a dále po staletí kultivováno. Ve čtyřicátých letech minulého století byl objekt znárodněn a využíván pro potřeby místního jednotného zemědělského družstva (JZD). Průběžnou devastaci dokonaly povodně v roce 2002, kdy se zámek nacházel v naprosto katastrofálním stavu. Náročná rekonstrukce začala až v roce 2008 a za projektem celkové obnovy stáli dva mladí nadšenci, kteří se rozhodli národní památku zachránit a vdechnout jí nový život.

Nadšení a trpělivost

„Zámek prošel náročnou rekonstrukcí, převzali jsme ho po povodních v naprosto havarijním

stavu. Voda dosahovala do výšky tři a půl metru a téměř všechny budovy měly narušenou statiku. Rekonstrukce je dlouhodobý, náročný a nikdy nekončící proces. První čtyři roky jde o investice, které nejsou vůbec vidět, jako například statika, inženýrské sítě, průzkumy, veškerá povolení, vyjádření památkářů, výběr dodavatelů či odvoz sutí. Ale jakmile restaurujete první pokoj, probudí se ve vás nezkrotná touha a chcete se pustit do dalšího. Naše záchrana trvala dlouhých deset let a stále ještě je co vylepšovat,“ říká na úvod náš průvodce Michal Bedřich, manažer zámku Mitrowicz, který mimo jiné bedlivě dohlížel na každou část obnovy. Nejtěžší na celé dlouhé rekonstrukci bylo podle jeho slov neopustit původní ušlechtilou myšlenku a zbavit se všech pochybností.

HISTORIE ZÁMKU MITROWICZ

V roce 1565 zde byla renesanční tvrz, od roku 1704 patří objekt hraběti Františku Wratislavu z Mitrowicz. V letech 1737 až 1741 nabývá budova barokní podoby a je přistavena kaple sv. Anny. Zásadní úpravou prošel areál v roce 1840, v roce 1875 zde vznikla rodinná krypta. Ve 40. letech minulého století byl zámek znárodněn. V budovách areálu sídlilo JZD, v zámku byl depozitář muzea a celý komplex chátral. Po roce 1989 získaly zámek zpět dědičky rodu, které majetek postupně rozprodaly. Od roku 2008 je ve vlastnictví společnosti Mitrowicz.



Nikoli nevýznamným objektem v areálu je torzo stodoly, které je živoucím reprezentantem původního rozsahu zámeckého dvorce. Nezastřešený prostor nabízí příjemné útočiště pro pořádání venkovních akcí

Dvouhektarová centrální zámecká zahrada je otevřený přírodní prostor, který odhaluje celé malebné okolí. Na místech s nejhezčími výhledy se nacházejí barevné lavičky. Zpevněné plochy jsou zhotoveny ze žulových odseků z blízkého lomu, pojezdové i pochozí plochy zdobí mlatový povrch. Technické objekty v okolí zámku jsou skryté v zeleni. Vše je poklidné a harmonické. Michal Bedřich dohlížel i na rekonstrukci zahrady, která byla svěřena renomovanému ateliéru Flera.

„Koncepty zámeckých zahrad bývají většinou dosti formální a ryze okrasné. Ateliér propojil krásu a funkci a místu ponechal jeho vznešenost,“ podotýká. „Přidali jsme sem i malebná zákoutí, jež nabízejí zážitky pro současného člověka. Zahrada návštěvníky po celý den opravdu baví a stále je něčím překvapuje,“ dodává Ferdinand Leffler. „Vyдали jsme se cestou přírodního krajinnářského parku, navázali jsme na okolní zeleň a výhledy do krajiny,“ doplňuje ho kolegyně Anna Chomjaková. A právě takový přístup je podle slov Michala Bedřicha pro návštěvníky zámku

inspirativní a velmi přínosný. „Věřím, že lidé se zde mohou inspirovat tím, že není třeba hledat nic složitějšího a okázalého. Důležité je uspořádat celý prostor tak, abychom se v něm cítili dobře. Naše zahrada spojuje dávný odkaz předků s moderními přístupy k zahradní architektuře a plně respektuje zákony přírody,“ dodává spokojeně manažer zámku.

Krása je v přirozenosti

Kvalita rekonstrukce celého areálu zámku Mitrowicz jistě nespočívá pouze v zámeckých zahradách, ale především v architektuře samotné, v bohaté malířské výzdobě zámku, přilehlé kaple i dalších budov. Přístup k rekonstrukci lze charakterizovat jako ryze tradiční a konzervativní. Budovy byly opraveny v duchu původních historických detailů, tvarosloví a tradičních materiálů, přičemž významnou roli sehráli restaurátoři a památkáři. Moderní architektonické zásahy byly svázány především s adaptací vybraných částí zámku pro ubytování hostů a doprovodné volnočasové aktivity. „Volba

kontrastně strohého architektonického výrazu zřetelně poukazuje na to, které části jsou historické a prošly rekonstrukcí a které jsou do objektu nově vsazeny,“ komentuje rekonstrukci zástupce ateliéru Labor 13 Albert Pražák.

Spojení historie s modernou

Bourání, nevyhnutelná součást každé rekonstrukce, se v tomto případě našťástí netýkalo samotného zámku, ale především hospodářských budov. „Pokud šlo něco z těchto budov zachránit, udělali jsme to, některé atributy se využily druhotně. Například jsme si schovali krásné, 250 let staré trámy a využili je na stoly v zahradě. Bývalou stodolu jsme staticky zajistili a opravili. Namísto střechy má ovšem apartní sluneční plachtu a výborně slouží při letních eventech či svatbách,“ vysvětluje Michal Bedřich u ohniště v zahradě, které je obklopeno sedáky z dubového dřeva a z jasanu, vyrobenými z pokácených stromů, jež musely být po dendrologickém průzkumu odstraněny. Kromě okrasných záhonů a celé řady nových keřů a stromů krásí celý areál také voňavá



kuchyňská zahrada s nádherným skleníkem. Přibylo zde i dětské hřiště s habrovým labyrintem a stylové přírodní jezírko s odpočinkovou zónou, kde si návštěvníci mohou lehnout na lehátka, kochat se přírodou a vychutnat si kávu z venkovního bistra.

„Samotná realizace trvala asi tři měsíce. Předcházela jí ovšem důkladná příprava, včetně odvodnění areálu, dendrologického průzkumu a kácení nemocných stromů. Při obnově parku bylo vysázeno asi 50 nových stromů převážně domácích druhů (lípy, duby, javory), je tady také ovocný sad, kde jsou jablka a hrušně. Keřové patro slouží k odclonění, pestré trvalkové záhony zdobí převážně plochy u zámku. Celkem jde o více než 11 000 rostlin,“ komentuje výsadbu Ferdinand Leffler a prozrazuje i další plány. Chystá se další vodní prvek kaskádovitě vodní zahrady, několik nových soch a atrakce pro děti, které rozvíjejí představivost. Na skále vedle zámku, kde se nachází sad, přibude altán, odkud si budou návštěvníci užívat překrásný výhled na celý areál i blízkou řeku. ✘

U vyvýšených záhonků vždy Ferdinand Leffler připomíná, že by měly být uspořádány po anglickém způsobu: „Ohraničte si je, udělejte mezi nimi dost místa, aby práce byla příjemná.“

Prostor láká k uspořádání pikniku pod vzrostlými stromy, relaxovat lze u jezírka nebo se večer od ohniště kochat pohledem na nasvícený zámek





Areál zámku Mitrowicz je dostupný vyhlídkovou lodí, která v létě vyplouvá několikrát denně z Týna nad Vltavou, vedou sem i značené pěší trasy a cyklostezky



Malebná zákoutí historického areálu nabízejí i „moderní“ zážitky pro celou rodinu. „Zahrada po celý den opravdu baví a stále něčím překvapuje,“ říkají autoři konceptu

Bývalá hospodářská stodola byla staticky zajištěna a opravena. Namísto střechy má ovšem apartní sluneční plachtu a výborně slouží při letních akcích či svatbách

FIRMY PODÍLEJÍCÍ SE NA OBNOVĚ

Architekti: Labor 13 – architektonické návrhy interiéru (Albert Pražák, Jan Vojtěch)

Projektant: Integra Pelhřimov, Ing. Janoušek, Ing. Špatná

Restaurování: Vyšší odborná škola restaurování v Písku pod vedením MgA. Davida Blahouta, Ph.D., ak. soch. rest.

Realizátor stavby: Stavební firma Sahan – stavební úpravy v části bývalého pivovarského domu

Autoři projektu zahrady: Ferdinand Leffler a Anna Chomjaková ve spolupráci s ateliérem Flera (www.flera.cz)





HARMONIE STYLŮ A KRÁSA CIZOKRAJNÝCH DŘEVIN

Soukromá zahrada parkového typu u rodinné vily v Říčanech u Prahy je založena na bohaté tradici a stylové pestrosti. Najdeme tady pečlivě upravenou francouzskou zahradu i meditační zahradu v japonském stylu. A hlavně jedinečné arboretum s celou řadou vzácných dřevin. Majitelé zpřístupňují objekt v rámci každoročních Víkendů otevřených zahrad (8. a 9. června).

Na přání současných majitelů manželů Brdičkových vznikl meditační pavilon podle vzoru z japonského Kjóta, který zabírá podstatnou část zahrady

TEXT: VLASTIMIL RŮŽIČKA | FOTO: IVAN BRDIČKA

Akce Víkend otevřených zahrad se účastní pravidelně. „Snažíme se zachovat stávající architektonické řešení domu i zahrady, ale změn je tady v letošním roce přece jenom dost. Vyměnili a doplnili jsme celou řadu dřevin. Je to teď vlastně více arboretum. Svým zaměřením na jižní polokouli, se vzácnými druhy z Patagonie, Ohňové země, Tasmánie a Nového Zélandu, jsme v tomto rozsahu asi jediní pěstitelé ve středoevropském klimatu. Nic ve skleníku, všechno je venku – ať si miláckové zvykají na Česko...“ říká na úvod náš hostitel doktor Ivan Brdička.

Úcta k historické tradici

Abychom pochopili krásu zahrady, je třeba vnímat

i původní architekturu domu. Manželé Brdičkoví udržují dům i zahrady podle tradičních zásad a doporučení. Vilu postavil v roce 1921 podnikatel Josef Novák, majitel Parkhotelu Monopol, který stával v těsném sousedství, zahrada byla osázena převážně ovocnými stromy a významnou plochu zaujímal zeleninové záhony pro potřeby kuchyně. V roce 1931 získal nemovitost architekt Václav Šurovský a provedl některé barokizující úpravy, z nichž nejvýznamnější je dodnes zachovaná fasáda. Rodina využívala nemovitost pouze jako letní byt a o zahradu se staral profesionální zahradník, který bydlel v sousedním domku. A podle dochovaných materiálů to dělal velmi dobře. Architekt mu ovšem ztížil práci tím, že provedl poměrně složité parkové úpravy, založil francouzskou zahradu

a vybudoval skleník, který sloužil k pěstování květin. Do vlastnictví rodiny Brdičků přešla vila v roce 1946, a tím se začíná psát i nová etapa historie zahrady. Současní majitelé si na pomoc přizvali zahradního architekta Matouše Jebavého, který navrhl architektonické řešení s respektem k původní koncepci a cestám. Výběr stromů, keřů i ostatních rostlin již významně ovlivnili manželé Brdičkoví. Základní navrženou kostru plně akceptovali, omezili pouze rozsah ovocné výsadby, aby uplatnili svůj vlastní nápad vybudovat meditační a čajovou zahradu v japonském stylu. Z dřívější doby se zachovaly dva mohutné staleté červené buky před vilou a asi devadesátiletá magnolie. Nízkoúdržbová zahrada postupně přešla k vyšší formě okrasných zahrad parkového



Chloubou majitelů je nádherná francouzská zahrada obsažená již v původním konceptu. Je i nadále udržována podle přísných pravidel a v příčné ose navazuje na rodinnou vilu

typu a přibylo i odborné práce. Restaurováním postupně prošel i dobový zahradní bazén z 30. let minulého století, který je opatřen moderním filtračním zařízením. Dostatečnou zásobu vody zajišťuje původní studna hluboká přes 30 metrů.

Dovolená na zahradě

„Cílem obnovy bylo vytvořit příjemné prostředí v okolí vily, poskytující dostatek klidu a domácí pohody. Aktivní i pasivní dovolenou lze teď prožít i doma,“ vysvětluje svůj záměr majitel a zároveň prozrazuje, že každá zahrada je tvůrčím nikdy nekončícím procesem. Budování této zahrady navíc dostalo zcela nový náboj, když se na scéně objevil známý dendrolog inženýr Zdeněk Blahník s nápadem shromáždit na jednom místě všechny rody jehličnanů schopných přežít tuzemské klimatické podmínky. Ivan Brdička k tomu říká: „S velkým entuziasmem jsme se do toho pustili a přitom jsme si nemohli nevíšimnout Blahníkovy neobyčejné schopnosti určit i velmi vzácné a u nás dosud nepěstované dřeviny. Proto jsme s trochou škodolibosti začali pátrat po skutečných raritách,

které by nebylo možné okamžitě určit. Byla to skutečně fuška a ojedinělá vítězství jsme začali slavít až s čerstvými novinkami z Ohňové země a Tasmánie...“

Změny na zahradě v Říčanech u Prahy pro letošní akci Víkend otevřených zahrad přičítají majitelé právě tomuto setkání. Základním pravidlem ale stále zůstává, že sbírka dřevin nesmí rušit původní architekturu, ale naopak ji nevtíravě zdůraznit. V současné době tady lze najít kromě jiného i zcela ojedinělou sbírku asi 300 druhů dřevin z mírného pásma celého světa, z lesů severní i jižní polokoule. Pozorný návštěvník uvidí téměř všechny rody jehličnanů, které jsou schopny přežít tuzemské zimy (a to často i navzdory údajům z odborné literatury), a také velmi neobvyklé a zcela vzácné listnáče. „Výsledkem naší takzvané hry se známým dendrologem je velmi atraktivní arboretum, jakoby ukryté ve skořápce z ořechu, které tu může být ještě za sto let, jenom hráči už tady nebudou. Ale budou v něm, tak nějak, žít dál...“ dodává na závěr Ivan Brdička. ✘



Lesní partie s kvetoucími rododendrony



Rozkvetlá skalka v popředí s výhledem do nekosené části zahrady



Skleník s rozkvetlým lánem kaktusů je v květnu a červnu skutečnou pastvou pro oči

Krása letní zahrady umocněná trvalkami





Rodinný dům ponořený do zeleně zahrady působí jako oáza klidu, pohody, romantiky a nostalgie

MAJITELÉ ZAHRADY

Manželé Brdičkovi

Původním vzděláním zoolog a lékařka našli svoji zálibu v okrasných zahradách. Své dílo pravidelně představují v rámci akce Víkend otevřených zahrad (www.vikendotevrenychzahrad.cz).

Kontakt: ivan.brdicka@gmail.com



Kvetoucí vzácnost zvaná *Stewartia pseudocamellia*



Časné jaro s magnolií a vřesovcem je nezapomenutelné



Dva ze souboru asi 250 rododendronů patří mezi ty nejkrásnější



Zlatý kultivar dřšťalu se odráží na tmém pozadí sekvojovce obrovského



Franklinia alatamaha v podzimním vybarvení. V přírodě vyhynutá už před 200 lety. Díky šťastné shodě okolností se dodnes jako velká rarita zachovala roztroušeně jen v málo zahradách opravdových nadšenců



LESNÍ ZAHRADA (NEJEN) PRO MIROSLAVA A RŮŽENKU

Lesní zahrady bývají nejčastěji vzpomínány v souvislosti s prvorepublikovými vilami ve velkých městech. Zahrada v městské části Dubeč na jihovýchodě Prahy podle slov autorů návrhu vyjadřuje přirozenost a soulad moderního člověka s přírodou. Les tvoří přirozenou kulisu rodinného domu, vzrostlé stromy jsou dominantní kostrou zahrady a odvíjí se od nich celkový styl a charakter výsadby doplňkových rostlin.

Lesní zahrada v Dubči uvidíte i v pořadu Ferdinandovy zahrady. Další série začíná 30. března a bude se vysílat každou sobotu na ČT1

TEXT: VLASTIMIL RŮŽIČKA | FOTO: ATELIER FLERA

Výhodou je dostatečně velká plocha pozemku, nepříliš mnoho rušivých jevů z okolí a relativně přijatelný odstup od sousedních staveb. „Pozemek o velikosti více než 1 000 metrů čtverečních je pro rodinnou lesní zahradu naprosto dostatečný, ba přímo ideální. Údržba nezabere příliš mnoho času a pohodlně se sem vejde i prostorná modřínová terasa, hodně dřevin a mnoho kouzelných zákoutí,“ komentuje návrh zahrady Ferdinand Leffler.

Blízkost dětem a přírodě

Pro klasické lesní zahrady je typické, že si tu nejrůznější dřeviny žijí svým vlastním životem, blíže k domu se zdivočelá příroda mírně kultivuje

a navazují na ni především bylinky a trvalkové okrasné výsadby. V malebné městské části Dubeč (původ názvu obce se odvozuje od dubu) si majitelé pozemku přáli inspirující, jedlou a hravou zahradu pro celou rodinu, do níž se postupně narodily čtyři děti. V době narození prvních dvou potomků se na pozemku nacházela pouze zpustlá zahrada plná šípků ze zarostlou cestou, u níž se tyčila mohutná vrba. Pohádkovou atmosféru dotvářely vonící borovice a bujarý lesní podrost, který si sem našel cestu z přilehlých smíšených dubečských hvozdů.

„Na první vjem z této tajemné zahrady nikdy nezapomenu. Vybavuji si zpěv ptáků a příjemný chladivý stín. Cítil jsem se tady opravdu dobře.

O to těžší pak bylo zahradu rekonstruovat,“ vzpomíná známý zahradní architekt. „Ozval se mi totiž kamarád z gymnázia a požádal mě, zda bych mu s tím nepomohl. Sešli jsme se – a já pochopil. Okolo nás se proháněla dvouletá princezna a další, tentokrát klučík, se za pár měsíců chystal na svět. A považte, ti dva se jmenují Miroslav a Růženka. To nešlo odmítnout,“ dodává se smíchem.

Dům a zahrada patří k sobě

Provádět rekonstrukce či stavbu domu společně se zahradou je takřka ideálním řešením. Zahrada k domu totiž od nepaměti patří. Její rekonstrukce se v mnohém podobá rekonstrukci domu, určité prvky a situace jsou předem dány, je třeba se jim přizpůsobit a využít jich k posílení genia loci.



Původní zahrada vyzařovala určitou atmosféru, bylo třeba na tuto „hru pohádkových náhod“ navázat a vhodně ji dále rozvinout. Majitelé se nevyhnuli rozsáhlejší úpravě terénu, která souvisela i s přestavbou domu. Pozemek se nachází v mírném svahu a má nepravidelný tvar. Návrh rodinného domu otevřeného do zahrady musel být souhrou promyšlených konceptů.

„Třeba taková opěrná zídka před domem dokáže výrazně změnit celkový výraz architektury objektu, a proto se ve stavebních detailech vázaných přímo na dům vždycky radíme s architekty a projektanty domů. Na oplátku očekáváme, že s námi budou řešit nejenom materiály a proporce venkovních zpevněných ploch, ale také ploty a stavby, jako jsou například pergoly, kůlny či altány,“ vysvětluje Ferdinand Leffler.

Kromě opěrných stěn se v tomto případě řešily také příjezdy na pozemek a vjezd do garáže. Hlavním úkolem obou architektů ale bylo vymyslet,

jak dostat rodinu pohodlně z domu do zahrady a přidat k daným dispozicím také „rozkvetlou místnost“ splyvajcí s okolní krajinou. Atelier Flera nabídl řešení, které plnilo pohádkové přání Miroslava a Růženky, a zároveň vracelo zahradu k původnímu genu loci, k tajemné romantické zahradě plné náletových dřevin a šípkových keřů.

Třináctá komnata

Prý se tomu říká „Třináctá komnata“ a zcela jistě naplní přání všech, kteří chtějí na zahradě žít se svými dětmi, těšit se ze společnosti druhých v malebném přírodním prostředí, dotvářeném podle věku, vkusu a přání dětí. Atelier Flera tentokrát nenabídl rodině pohodlné trávnickové koberce či přímo travnaté hřiště, ale „cestu za krásou a poznáním v kouzelné jedlé zahradě“. Využili k tomu dosud neobdělávaný pruh na západní straně okolo výstupů z domu. Kolem výsadby voňavých keřů a bylin vede „poznávací cestička“, která je již sama o sobě velkým zážitkem, nechybí tady ovšem ani radost z hojnosti jedlé zahrady.

Neformální design zahrady skvěle doplňují mlatové cesty bez obruby, připomínající vyšlapanou lesní cestu. Decentní osvětlení z cortenu láká k procházce i v pozdních večerních hodinách

„Naše Třinácté komnaty jsou hustě osázené, příjemně vonící plochy, které lákají k procházce po zahradě či ke spočinutí na zajímavém místě plném drobných plodů. To vše skvěle zapadlo i do Růženčiny představy o jedlé a hravé zahradě. A to v té chvíli jistě ani netušila, že za několik let budou po zahradě pobíhat čtyři děti. Zahrady plné dětského povyku a domácích zvířat mám moc rád. Tvoří se velmi rychle a zcela přirozeně. Stačí navrhnout bezpečný prostor a tajemná zákoutí pro rodinnou kreativitu, která bývá v tuto dobu vždy na vrcholu...“

Inspirativní atmosféra lesa

Rodinná lesní zahrada v městské části Dubeč na jihovýchodě Prahy má své osobité kouzlo. Autoři návrhu navázali na blízký smíšený les citlivým



Suchá zídka a široké dřevěné schody jsou oblíbené jako příležitostné sezení. Dřevník s úložným prostorem zase výborně hlukově i opticky cloní od sousedního pozemku

Po odklizení mobilního ohniště může prostor sloužit dětem na ležáké dovádění, počítá se s cvrnkáním kuliček i s tréninkem francouzského národního sportu zvaného pétanque (koulená)



výběrem rostlin a dřevin, zachovali vzrostlou zeleň lesního podrostu a vše doplnili novými výsadbami. Najdeme tady listnaté i jehličnaté stromy, různé druhy stálezelených keřů, rododendrony, růže, vřesy, popínavé a půdopokryvné rostliny, trvalky a cibuloviny. Upravené cesty obklopené chutnými bobulovinami vedou k domu s prostornou modřínovou terasou. Směrem do zahrady ji lemuje kamenná zídka řešící terénní nerovnost vzniklou umístěním domu do svahu. Navíc má funkci dlouhé sedací lavice, stejně jako masivní dubové schody, jimiž je celá kompozice doplněna. „Mám potvrzeno od majitelů i návštěvníků zahrady, že tento tah se nám opravdu podařil. Zejména dřevěné schody jsou využívány k sezení častěji než stylová křesílka. Kdykoliv na tuto zahradu znova zavítám, cítím zase tu uvolněnost, pohodu a samozřejmost jako při našem prvním setkání. A to mě naplňuje opravdovou radostí a pocitem, že jsme odvedli skutečně dobrou práci,“ říká na závěr Ferdinand Leffler. ✨

AUTOŘI NÁVRHU

Ferdinand Leffler a **Kateřina Svobodová**
ve spolupráci s ateliérem Flera

Realizace: COVENANT Zahrady a parky s. r. o.

Kontakt: Atelier FLERA
Kotevní 1277/2, Praha 5
atelier@flera.cz
www.flera.cz



Vyšší zeleň přivedená až k oknům přirozeně propojuje rodinný dům se zahradou. Různorodé druhy trvalek zajišťují po celý rok zajímavé výhledy z pokojů

Zahrada nejenom voní, ale všem čtyřem dětem také chutná. Zelenina a bylinky se nacházejí převážně ve vyvýšených záhoncích, drobné ovoce bylo vysázeno po celé zahradě

Zajímavě působí žulové kostky na vstupní cestě k domu. Známe je spíše z městských parků nebo ulic, ale je to materiál, který nezklame snad u žádného typu architektury





I BETON MŮŽE BÝT V ZAHRADĚ KRÁSNÝ

Zahrada u moderního rodinného domu nabízí dostatek soukromí i přirozenou sounáležitost s okolím. Nejvýraznějšími prvky tohoto impozantního přírodního prostoru jsou betonový bazén a betonové rámečky s trávnikem. Kontrast čistého betonu s přírodní zelení umocňuje zajímavě řešené osvětlení zahrady.

TEXT: VLASTIMIL RŮŽIČKA | FOTO: ATELIER FLERA

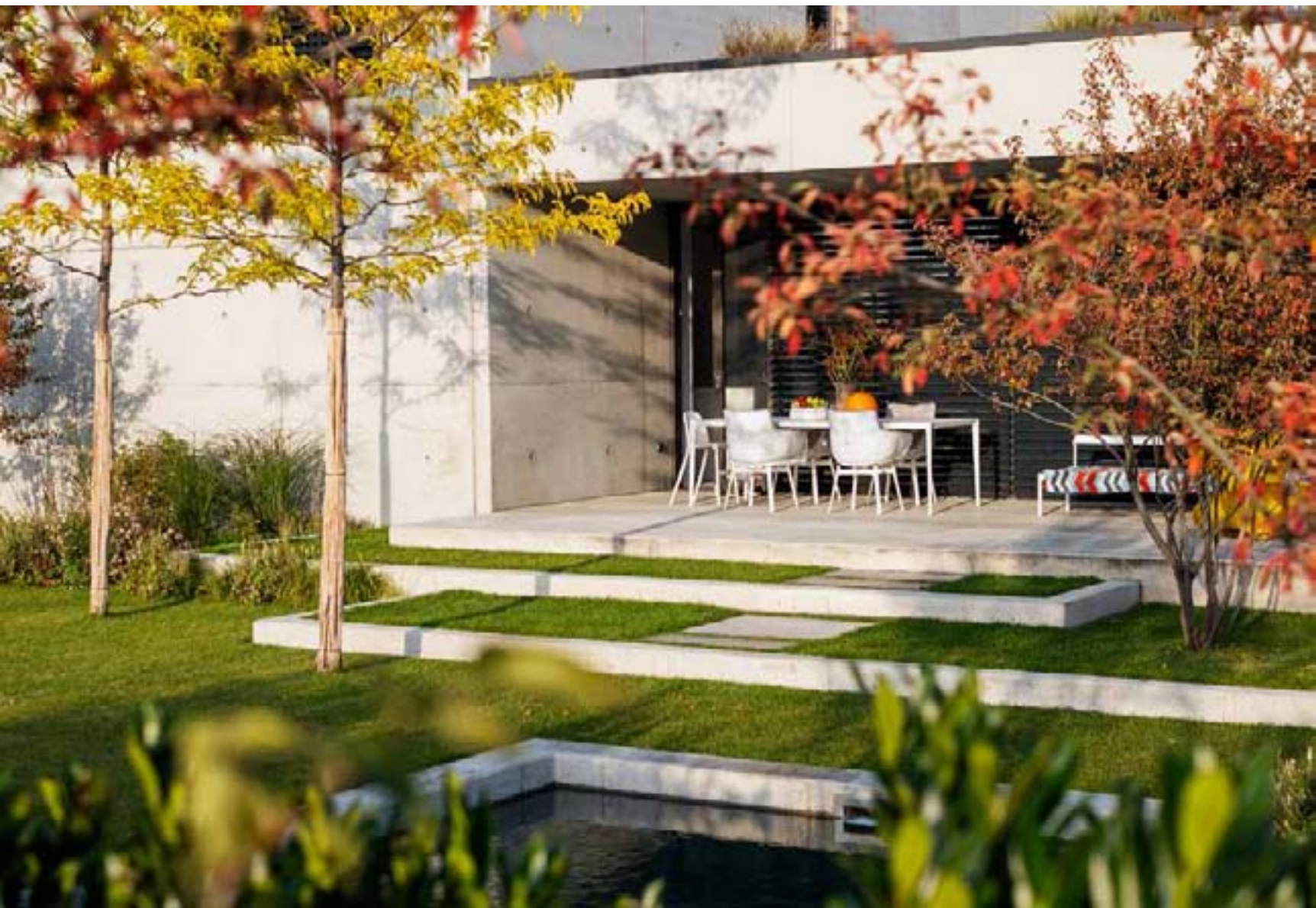
Mladí manželé, milovníci umění, oslovili Atelier Flera, aby pro ně vytvořil důstojné okolí k atraktivnímu modernímu domu. Chtěli originální zahradu, kde bude patrný kontrast betonu a „naprosto neotřelého umění“ s dominantní přírodou. „Zahrada musí mít jedinečný šmrnc,“ nechali se slyšet. Prakticky ihned byla pečlivě vybrána speciální firma, která umí připravit kvalitní pohledový beton a v návrhu architekta se poprvé objevily celobetonové terasy. „Některé z nich jsme pak upravili na úhledné betonové rámečky s trávnikem a kapkovou závlahou. Specialitou je prostorný betonový bazén, tedy bazén z takzvaného vododržného betonu,“ vysvětluje na úvod Ferdinand Leffler, jeden z autorů koncepce zahrady.

Harmonie s převahou bílé

Ateliér se postaral o vše potřebné a nabídl opravdu

zajímavý přírodní prostor ohraničený živými ploty, vyššími keři a stromy, jež jsou v harmonii s okolím i architekturou rodinného domu. Dominantním prvkem je betonový bazén, betonové terasy a betonové rámečky s trávnikem. „Majitelé už na první schůzce avizovali, že jsou velmi nároční, ale příliš sporných bodů jsme nenašli. Jedním ze zvláštních požadavků bylo nepoužít žádné dřevo. Nakonec jsme se ale domluvili, že zde bude přece jenom dřevěná kůlna, tedy domeček pro syna a vyvýšený záhon. Diskutovány byly také povrchy cest. Nechtěli jsme vytvořit příliš mnoho zpevněných ploch, báli jsme se, že v kombinaci s výraznou betonovou fasádou by to působilo příliš studeně a neútně,“ podotýká Markéta Mlejnková, zahradní architektka Atelieru Flera. „Majitelé si nepřáli klasické zastínění terasy, ale chtěli sem vysadit stromy, které budou časem nahrazovat jiné systémy zastínění.“ Kromě splněného přání jim poté ateliér nabídl i zajímavou stínohru stromů

promítající se na bílé jednoduché fasádě domu, jež dále umocňuje efektní osvětlení zahrady a bazénu. Tím se originálním způsobem propojil dům se zahradou. Jak v zahradě, tak v interiéru domu převažuje bílá barva. V exteriéru svítí kromě betonu též břízy (*Betula utilis*, 'Dooreenboos'), jejichž bílé kmeny jsou dalším výrazným prvkem. Kolem terasy se dále nacházejí dřezovce v beztrnné formě (*Gleditsia triacanthos* f. *inermis*) a na podzim výrazně vybarvené muchovníky (*Amelanchier lamarckii*). „Dřezovce i břízy se barví do žluta a společně s červenooranžovými muchovníky vytvoří krásný podzimní kontrast. Keřové patro je tvořeno z šefíků, komule, pustorylů, kalín (*Viburnum opulus*, 'Compactum', *Viburnum plicatum*, 'Mariesii'), ptačího zobu a stálezelené bobkovišně. Vzhledem k výraznému architektonickému rázu domu jsme použili méně druhů trvalok a zahradu koncipovali jako zcela jednoduchou,“ dodává k osázení Markéta



Betonové terasy z návrhu architektů byly upraveny na betonový rámeček s trávnikem a kapkovou závlahou uvnitř

Mlejnková na osluněném místě, kde převažují šalvěže, pěchavy, zvonky, svícníky, levandule, iberka, ozdobnice a mateřídoušky. Ve stinnějších partiích jsou viditelné ostřice (*Carex morrowii*, *Carex muskingumensis*), sasanky, jahody, kontryhele a kakosty. Podél domu u zeleninového záhonu je výsadba zpestřena o jedlé keře, například o kanadské borůvky, kamčatské borůvky, rybíz, a bylinky – oregano kultivar Compactum, šalvěj lékařská, saturejka horská, meduňka či máta. Plochy dále vyplňují dynamicky se proměňující husté záhony okolo betonových ploch (rámečků) a teras. Součástí je i vyvýšený záhon, který je pro pěstování rostlin velmi praktický a oživuje celou zahradu. „Exteriér nabízí rozličné podoby vizuálních zážitků a prostor pro fantazii. Koncept je založen na kontrastu betonu s výsadbami trávniku a rostlin, které jsou vždy nedílnou součástí. Spojují

život rodiny v interiéru se životem na zahradě a u vody,“ upřesňuje Ferdinand Leffler.

Světlo, voda, slunce a stín

Voda je pro zahradní architektury inspirativním prvkem. V případě tohoto specifického betonového bazénu, ve spojení se světlem a stíny na fasádě domu, se jedná o opravdu jedinečný zážitek. Voda zvětšuje opticky prostory poměrně malého pozemku, odráží okolí a při jejím pohybu vznikají další efekty využitě v celkové koncepci zahrady. Představuje promyšlenou práci s uměleckými objekty v okolí (zde převážně „kuželky“) i ve volném prostoru tak, aby mohli majitelé plně vychutnávat příjemný zvuk vody při pohledu z okna či při posezení kdekoli na zahradě. Vodní plocha a její okolí nabízejí zónu s vlastním mikroklimatem, což je pro život v zahradě jednoznačným pozitivem. Na to je ovšem třeba pamatovat už ve fázi základního projektu a spojit se s opravdovými profesionály. Navíc u jezírek a vodopádů se velmi často zajišťuje také prostor

pro bezproblémový chod oběhových čerpadel a navrhuje se speciální drenážní systém, který ochrání dům při záplavách. Tady je spolupráce architektů, zahradníků a projektantů naprosto nezbytná. Vše je třeba podřídit základní vegetační kostře a brát ohled i na okrasné trávy, které v době růstu velmi výrazně zahušťují prostor. Profesionálové museli v případě této zahrady řešit i kapkovou závlahu uvnitř betonových rámečků a osvětlení, na kterém si majitelé obzvláště zakládají. Osvětlená noční zahrada vytváří zcela specifickou atmosféru a nezapomenutelné zážitky. „Osvětlení řešíme vždy ve spolupráci s elektrikářem a elektroprojektantem tak, aby bylo v souladu s příslušnými normami a veškeré rozvody a jištění měly dostatečnou kapacitu,“ podotýká na závěr Jiří Stiborek, zahradní projektant Ateliéru Flera, a dále popisuje napojení ovládání světla na fasádě domu a druhy svítidel ve výsadbách, v trávniku i pod hladinou vody v bazénu. Hra světla a stínů, kontrast betonu a „naprosto ulitého umění“ s dominantní přírodou se naplno otevírá. ✘



Trávník je od samotného betonu mírně odsazen, aby u schodů nevznikaly nedosečené kusy. Kontrast perfektně stříženého trávníku, hladkého betonu a divokých výsadeb tvoří hlavní prvky kompozice zahrady

Přenosné ohniště je v travnaté ploše umístěno na samostatnou betonovou dlaždici, aby nedocházelo k poškození trávníku žářem z ohniště. Zídka lemující roh trávníku drží terén a zároveň slouží k posezení, které majitelé rádi využívají

Noční nasvícení bazénu a výsadeb nabízí majitelům jinou atmosféru v zahradě

Zeleninová část zahrady s keři s jedlými plody a bylinkami

Jednoduchý moderní interiér je pohledově propojen se zahradou přes veliké okno, které rámuje pohled od zahrady jako veliký proměnlivý obraz





Na střešní zahradu se majitelé dívají z ložnice. Rostliny vydrží bez závlahy, ale pokud je velmi suché léto, něškodí přilepšit jim občasným zalitím z připravené hadice

AUTOŘI NÁVRHU

Ferdinand Leffler, Markéta Mlejnková
a Jiří Stiborek, Atelier FLERA

Kontakt: Atelier FLERA
Kotevní 1277/2, Praha 5
atelier@flera.cz, www.flera.cz

Koncept zahrady společně s výsadbami je navržen velmi jednoduše, aby mohla majitelka jednotlivé kousky umění obměňovat dle vlastních preferencí a společně vše fungovalo



ZAHRADA ZALOŽENÁ NA PRINCIPU KONTRASTU

Dostat do zahrady celou řadu sportovních aktivit a přitom zachovat její pravou podstatu nebývá jednoduché. Rodinná zahrada nedaleko Prahy je založena na principu hravosti a výrazné barevnosti materiálů a rostlin, jež se skládají v originální živý obraz.

TEXT: VLASTIMIL RŮŽIČKA | FOTO: ATELIER FLERA

Právě na této zahradě demonstruje Ferdinand Leffler nejčastěji aktuální trendy. Uvádí ji jako příklad působivého spojení ekologických, relaxačních a estetických zahradních prvků, jako materiálovou a kompoziční harmonii v zahradní architektuře. „V tomto případě se dosáhlo i jistého nečekaného efektu. Kontrast bílé barvy kmenů bříz oproti tmavé omítce předčila stínohra vícekmenné břízy na omítce vedle vstupu do domu. Přes den vrhá kmitavé stíny listů břízy na omítku slunce, večer a v noci uliční osvětlení. Tento efekt nikdo nenavrhol, vznikl samovolně a je výrazným živým prvkem ve vstupním prostoru,“ říká na úvod.

Kvalitní pozemek a dobrý terén

Na počátku bylo zcela prosté zadání – zajímavé zahrada, kde nebudou chybět hloubka, překvapení

a zábava. Rodina se dvěma malými dětmi se takto rozhodla na základě průběžného sledování práce zahradního ateliéru Flera. „Jejich práce se nám líbila, tak jsme se nebáli dát jim trochu výrazové volnosti,“ říkají. Od původního majitele koupili před několika lety zcela nový rodinný dům s velkorysým prostorem pro zahradu (793 m²) a dlažbou u vstupu do domu a garáže. Nebylo ovšem dořešeno svahování terénu a složení substrátu pro trávník bylo potřeba upravit tak, aby se docílilo správného vsakování a odtoku vody. Především travní koberec se musel kompletně zlikvidovat a položit nový. „Původní majitel toto zcela podcenil a na pozemku se po deštích vždy držela voda. Terén byl navíc svahován mírně k domu a hrozilo nám vyplavení. Úprava svahování a správné složení substrátu (ve velké míře se míchal s pískem, v nejproblematičtějších místech

Architekti přitáhli zeleň až k proskleným stěnám domu, vysázeli dostatek velkých stromů a poměrně velkou plochu (asi 30%) zabírají záhony nejrůznějších rostlin

se zhotovovaly drenáže) zajistily to, že se nyní i po značných přívalových deštích voda vsakuje, je sváděna do retenční nádrže a následně využita pro závlahu,“ dodávají majitelé domu.

Inspirativní projekt, který se dále rozvíjí

Po vyřešení všech problémů s terénem očekávali od architektů takovou zahradní kompozici, která zvýrazní pohledová místa na pozemku a nabídne příjemné prostředí pro společné aktivity rodičů a dětí. Součástí projektu se tak stalo dětské hřiště s posezením a netradičním osvětlením, které zajišťuje bezpečný pohyb dětí a zároveň podporuje kontrast barev rostlin a okolních předmětů. Nachází se tady i prostorná travnatá plocha pro nejrůznější aktivity, relaxační zóna před saunou, skryté sezení v zahradě, řada menších i větších



Masivní hranoly slouží jako vydatná opora pro popínavky a zároveň jako clonící prvek terasy. Ve vertikálním formátu navíc zahradě dodávají šarm a eleganci

teras ze sibiřského modřínu, plochy s ohništěm, kuchyňkou i jídelním koutem a celá řada dalších neméně zajímavých míst – některé oddělené dřevěným paravánem, jiné habrovým živým plotem.

„Nejdříve se na podzim vysázely stromové a keřové solitéry, na jaře zbylé keře a trvalky a na závěr se položil koberec trávník. Následující podzim se zasázely nezbytné cibuloviny. Kostru výsadeb tvoří jehličnaté i listnaté stromy a solitérní keře, pestrost a proměnlivost propůjčují zahradě trvalky a traviny. Ve výsadbách jsou ve velkém množství použity různé druhy hortenzií, levandule a růže, pnoucí i keřové, a nejrůznější bylinky,“ vysvětluje Zuzana Němečková a ukazuje, jak se následně rozdělila zahrada do jednotlivých sektorů. Je patrné, že vstupní část má ryze reprezentativní charakter s dostatečným prostorem i před pokojem pro hosty. V centru zahrady se nachází dostatečně velká travnatá plocha pro sportovní vyžití. Nechybí houpačka, je tu obytná terasa navazující na výstup z domu, dále pak menší posezení pro ranní rozjímání a zpevněná plocha určená k relaxaci



Na prostor pro ohniště je třeba počítat s minimální plochou o průměru tři metry. Pro menší plochy lze zvolit přenosné ohniště a zpevněnou plochu používat třeba jako menší terásku



Zahradám vždy sluší vodní element a nemusí vůbec jít o prostorově náročný prvek. Mohou to být staré pumpy či různé kanálky a sprchy obklopené hustým záhonem

V zahradě najdeme hodně stromů, které vytvářejí kontrast k barvě omítek domu a činí zahradu krásnou po celý rok, například Acer platanoides 'Royal Red', vícekmenná tibetská třešeň s okrasnou červenou lesklou kůrou či vícekmenné břízy u vstupu a také borovice u ohniště, které navíc krásně uzavírají prostor a navozují pocit soukromí

před východem ze sauny, ve volných travnatých plochách se objevuje trampolína a hrazda.

Dalším samostatným prostorem je plocha s ohništěm, cloněná paravánem a jehličnatými solitérami. Za domem je umístěn velký zahradní domek se zelenou střechou. Průchod za domem lze nazvat hospodářskou částí. Zdobí ji vyvýšený záhon se zeleninou a nejrůznější keře drobných bobulovin. Dynamiku místu dodávají i vzrostlé stromy. Přinášejí blahodárny stín a pocit soukromí. Kvalitu trávníků i záhonů zajišťuje profesionální údržba i sofistikovaná závlaha napojená na retenční nádrž s dopouštěním ze studny.

„Cílem návrhu bylo vytvoření harmonie přírodní zeleně s jednotlivými architektonickými prvky rodinného domu. Jsou zde vyčleněné prostory pro oddych, hry a zábavu, najdeme tady užitkovou a pohledová místa. Myslím si, že tato zahrada je dokonale skloubená s minimalistickým charakterem stavby a odráží i současné žhavé trendy v zahradní architektuře,“ říká na závěr Ferdinand Leffler, jeden z autorů projektu. ✘

Zahrada působí harmonicky, pokud jsou designově sladěné všechny prvky v prostoru. Zobrazené prvky nejsou nijak náročné na výrobu ani finance





SLOVO AUTORŮ ZAHRADY

„Je radost dělat hezkou zahradu k hezkému domu. Zadání majitelů bylo obvyklé a pro nás příjemné: udělat zajímavou rodinnou zahradu, do prostoru dostat hloubku a překvapení, zábavu. V zahradě proto najdete spoustu aktivit včetně trampolíny a houpaček. Protože si mužská část rodiny chce občas zahrát fotbálek, zůstal i dostatečný prostor na trávník. Až synek odroste a přestane ho fotbálek bavit, přidají se do této části další stromy...“



I sebemenší koutek v zahradě si zaslouží vaši pozornost a může mít svou svébytnou atmosféru. Před vchodem do domu se nachází hustý záhon doplněný výraznou lavicí pro posezení

Záhony mají trvalkovitý charakter, najdeme tady také celou řadu bylinek a vřesů, na více místech v zahradě pak mnoho druhů oblíbených hortenzií, za domem se nachází nezbytný zeleninový záhonek s drobnými bobulovinami a pnoucími rostlinami na plotech pro odclonění od sousedů a pro vybudování soukromí

AUTOŘI NÁVRHU ZAHRADY

Ing. Ferdinand Leffler
a Ing. Zuzana Němečková
Atelier FLERA
Kotěvní 1277/2
150 00 Praha 5
www.flera.cz



KOU PACÍ JEZÍRKO V ZELENÍ BEZ TRÁVNÍKŮ

Zahrada u moderního rodinného domu se zelenou střechou nabízí pravidelné geometrické tvary zahalené divokou přírodou a poskytuje dostatek soukromí i přirozenou sounáležitost s okolím. Nejvýraznějším prvkem tohoto impozantního přírodního prostoru je koupací jezero přimknuté k prostorné dřevěné terase.

Nejvýraznějším prvkem prostoru je přírodní koupací jezero pevně přimknuté na velkorysou dřevěnou terasu

TEXT: VLASTIMIL RŮŽIČKA | FOTO: ATELIER FLERA

Pardubický kraj má své osobité kouzlo a bydlení na venkově v blízkém dosahu většího města se stává trendem. Obec u Chrudimi je atraktivním místem pro bydlení, sport i rekreaci. Majitelé pozemku dlouho neváhali a oslovili Atelier Flera, aby pro ně vytvořil důstojného partnera k novostavbě – atraktivnímu modernímu domu od architekta Tomáše Pavlase. Chtěli zahradu, která propojí život v interiéru se životem u vody, poskytne mladé rodině prostor pro společné zážitky bez potřeby každodenní údržby a přehnané zdobnosti. Z více návrhů pak zvolili netradiční přírodní zahradu zcela bez trávníků s výrazným koupacím jezerem a celou řadou zajímavých prvků důmyslně rozprostřených po celé ploše. Tomu je přizpůsobena i rozvolněná výsadba přerůstající přes okraje šterkových a mlatových cest.

Krása a harmonie v souladu s přírodou

Na zahradě je na první pohled patrná práce profesionálů. Ateliér se postaral o vše potřebné a nabídl na ploše o rozloze 450 m² opravdu zajímavý přírodní prostor ohraničený živými ploty a dřevem, jež jsou v harmonii s okolím i architekturou rodinného domu. Dominantním prvkem je již zmíněná vodní plocha o rozloze 65 m² s hloubkou 2,4 metru. Do jezírka lze vstoupit přes prostornou dřevěnou terasu s pergolou a houpačkou, nechybí zde ani venkovní krb s posezením pro rodinu a přátele. Venkovský charakter dávají zahradě nejenom mlatové cesty a dvorek, ale také ohniště, kůlna, kout s lavičí či funkční studna s pumpou. Plochy vyplňují dynamicky se proměňující husté záhony a zpevněné plochy tvořené žulovými

odseky. Najdeme tady většinou ovocné stromy, asi 60 nejrůznějších keřů, velké množství extenzivních trvalek převážně ve společenství s cibulovinami a vodními rostlinami. Po celé ploše zahrady jsou důmyslně rozmístěny různé druhy sezení pro děti i dospělé ve formě klasického mobiliáře či nejrůznějších lavic, trámů a houpaček. Součástí jsou i vyvýšené záhony, které jsou pro pěstování rostlin velmi praktické a díky barevnému nátěru rovněž oživují celou zahradu. Exteriér tak nabízí rozličné vizuální zážitky a prostor pro fantazii. „Koncept je založen na kontrastu pravidelných přísných geometrických tvarů a divokých výsadeb rostlin, které jsou nedílnou součástí a spojují život rodiny v interiéru se životem u vody, na terase a v zahradě,“ upřesňuje svůj záměr Ferdinand Leffler.



Přírodní zahrady a zelené střechy

Architektura rodinného domu se zelenou střechou ovlivnila celý návrh zahrady i volbu flóry. V prostoru předzahrádky dominuje hloh a převládají výsadby trvalek, půdopokryvné dřeviny nahradily jedlé lesní borůvky. Podél okraje pozemku je vedena výsadba vyšších keřů a vyšších trvalek fungujících jako odclonění od sousedů, součástí jsou i živé ploty a různá zákoutí. Velmi mile působí skromná zeleninová zahrádka s výsadbou léčivek a koření. Hospodářský ráz dává této zahradě nejenom již zmíněný dřevník, kůlna a klasická pumpa, ale také kompost, který je umístěn ve stylové

dřevěné konstrukci. „Řešení zahrady klade kromě jiného i velký důraz na stylové hospodářské zázemí a důmyslné prvky denní potřeby, jako je například skládací sušák na prádlo umístěný na dřevěné fasádě domu,“ vysvětluje Kateřina Svobodová. Původní návrh zelené střechy na rodinném domě zůstal nezměněn a bylo mu podřízeno i osázení zahrady. Převažuje zde porost s převahou rozchodníků různých druhů (Sedum L.), a část bylin (např. Veronica teucrium, Centaurea scabiosa). To vše v souladu se sortimentem moderní zahrady s převahou listnatých opadavých druhů, které zajišťují celoroční výraznou proměnlivost, tedy podzimní vybarvení a kvetení od časného jara do podzimu.

Zahrada je realizována netradičně úplně bez trávniku, plochy vyplňují dynamicky se proměňující husté záhony a zpevněné plochy tvořené žulovými odseky a štěrkovými cestami

SLOVO AUTORŮ ZAHRADY

„Sebevědomý moderní dům vyžadoval důstojného partnera v podobě stejně atraktivní zahrady, která mladé aktivní rodině poskytne soukromí, ambientní zákoutí a zároveň dostatek zážitků bez potřeby každodenní údržby...“

TIP

Tuto zahradu můžete vidět v pořadu Ferdinandovy zahrady, premiérové díly vždy v sobotu od 18:00 na ČT1.

K zahradě patří koupání

Je patrné, že voda je pro zahradní architekty velmi inspirativním prvkem, který si zaslouží pozornost. V případě tohoto přírodního jezera voda kromě jiného opticky zvětšuje poměrně malý pozemek, odráží okolí a při jejím pohybu vznikají

další blahodárné efekty, které je možné využít do celkové koncepce. Představuje též výzvu pro promyšlenou práci s objekty v okolí i ve volném prostoru tak, aby mohli majitelé plně vychutnávat příjemný zvuk vody při pohledu z okna či při posezení kdekoli na zahradě. Vodní plocha a její



Koncept je založen na kontrastu pravidelných přísných geometrických tvarů a divokých výsadeb, které uvolněně přerůstají okraje štěrkových ploch

Exteriér nabízí rozličné zážitky. Velkorysá pobytová terasa spojuje život v interiéru s životem u vody



AUTOŘI NÁVRHU

Ferdinand Leffler a Kateřina Svobodová
ve spolupráci s Ateliérem Flera

Realizace: Ing. Miroslav Chomjak Fiori Virtoni
Jezero: Ing. Michal Šperling

Rodinný dům: Ing. arch. Tomáš Pavlas

Kontakt: Atelier FLERA, Kotevní 1277/2,
Praha 5, atelier@flera.cz, www.flera.cz

okolí vytvářejí zónu s vlastním, přirozeně vlhkým mikroklimatem, což je pro život v zahradě malý zázrak. Na to vše majitelé domu samozřejmě mysleli předem, spolupráce architektů, zahradníků a projektantů je v takových případech naprosto nezbytná. Vše je pak třeba podřídit základní vegetační kostře a brát ohled i na okrasné trávy, které v době růstu velmi výrazně zahušťují prostor. Nespornou výhodou tohoto přírodního jezírka je čištění bez chemie a elektrických technologií, pouze za využití přírodních procesů. Jezírko napodobuje přírodní model stojaté vody, čištění probíhá v takzvané regenerační části vyspané štěrkem do hloubky asi 60 cm a umožňuje tak přirozenou sedimentaci a čištění pomocí zooplanktonu žijícího ve štěrku a v kořenovém systému rostlin. Dostatečný počet rostlin pomáhá k odčerpávání živin. ✖

K posezení na různých místech zahrady slouží různé formy sezení, například lavice, houpačky, vaky, a je tu dokonce i hamaka



Vyvýšené záhony jsou určeny k pěstování bylinek a zeleniny. Díky barevnému nátěru zahradu oživují vtipným akcentem



ZAHRADA S UŽITEČNOU SOCHOU

Jak navrhout zahradu, která bude vyhovovat celé rodině napříč generacemi? Jednoduše: k jejímu navrhování přivzvěte všechny – rodiče, děti i prarodiče. A nezapomeňte na funkční sochu!

TEXT: MARKÉTA KLOCOVÁ | FOTO: ATELIER FLERA

Přizvat k navrhování rodinné zahrady všechny její uživatele – přesně touto zásadou se řídil Ferdinand Leffler při navrhování zahrady v Polabí. „I když tvrdím, že zahradu vždycky musíme navrhovat ve vztahu k okolí, k architektuře domu, u rodinné zahrady je to trochu jinak. Tady je daleko víc orientovaná na člověka a na jeho konkrétní aktivity. Proto by při navrhování rodinné zahrady měli být přítomni všichni – i děti a prarodiče. A zásada číslo dvě: Rodinná zahrada nesmí být křehká. Musí přežít letící šípy a fotbalové míče, nájezdy indiánů a honící se psy. Zapomeňte na citlivé pivoňky, za zdi svého soukromí vpustte dobrodružství a fantazii.“

Místo pro hry i k rozjímání

Hlavní pobytovou část tvoří dvě velké a jedna malá trávnicková plocha. První travnatá plocha navazuje na dům a terasu. Travnaté plochy jsou obklopeny a odděleny záhony okrasných keřů, travin a trvalek,

mezi kterými vedou chodníčky z dubových nášlapů nebo štěrkové pěšiny. Hlavní barvou jsou různé odstíny zelené, doplněné bílou barvou květů okrasných keřů i trvalek.

Tyto výsadby zahradu rozčleňují na menší prostory s různými funkcemi a zákoutími, které lákají návštěvníka k objevování, prozkoumávání či odpočinku na místě, ze kterého má přehled a zároveň sám není viděn.

První a druhou travnatou plochu částečně lemují malý hájek z listnatých stromů. Hájek je umístěn tak, aby zabraňoval pohledu z ulice do zahrady a poskytoval tak jejím uživatelům ničím nerušený pobyt na zahradě a zároveň byl místem odpočinku v horkých letních dnech. Výsadby travin a trvalek lesního charakteru zde dobře ladí s chodníčky z dubových trámů či štěrkových pěšin. Srdcem hájku je přírodní vodní prvek z kamenů s dřevěnými trámy k posezení.

Pohled od pergoly s grilem přes víceúčelovou travnatou plochu s kovovým ohništěm (vpravo) směrem k domu. Za nízkou bariérou z keřů a trvalek se ukrývá terasa u domu. Vlevo obklopuje kmen vzrostlého stromu originální kulatá dřevěná lavice, která nabízí jedno z mnoha míst k posezení na zahradě

Letní kuchyň pod pergolou

„Pergola je umístěna do západního cípu druhé travnaté plochy tak, aby byla pohledově propojena s terasou domu. Zároveň je obklopena porostem keřů a stromů, které ji obalují a vytváří zde příjemnou atmosféru pro posezení. Konstrukce je jednoduchá kovová v antracitové barvě, bez zastřešení, pouze se stínící plachtou, která poskytuje příjemný stín a zároveň zachytí lehký letní deštěk. Pod pergolou je umístěn jednoduchý pult s úložným prostorem pro přípravu pokrmů,“ vysvětluje Ferdinand Leffler koncept chráněného posezení v západní části zahrady. Poblíž pergoly jsou umístěny vyvýšené zeleninové záhony, které jsou navrženy z modřínových fošen. Bylinky pro dochucení grilovaných pokrmů jsou tedy doslova na dosah ruky. V nejzápadnějším cípu zahrady je také umístěn kompostér, který je se záhony propojen cestičkou ve výsadbě, lemovanou ovocnými keři – malinami, ostružinami, keřovými borůvkami i lesními jahodami.



Pohled od domu směrem k pergole s grilem a posezením. Vpravo jsou vyvýšené zeleninové a bylinkové záhony, vlevo dřevěné kostky na sezení obklopující ohniště. Za pergolou se ukrývá malá travnatá plocha s kompostérem

Kouzlo přírodního ohně

Ke chvílím rodinné pohody neodmyslitelně patří i posezení u otevřeného ohně. Do travnaté plochy poblíž pergoly proto zahradní architekti navrhli přenosné kovové ohniště. Kolem ohniště jsou umístěny dubové masivní špalvy – krychle k posezení, které představují i zajímavý výtvarný prvek. Přilehlá velká plocha trávníku kolem ohniště pak nabízí mnoho způsobů sportovního využití pro děti i dospělé – například prostor pro pétanque, badminton, fotbálek a další sporty.

Užitečná socha

Od ohniště se nabízí pohled na dominantní výtvarné dílo sochaře Jakuba Flejšara, kovovou konstrukci ve tvaru sedící siluety, která se zároveň osvědčuje jako užitečný pomocník: slouží jako stojan na palivové dřevo. „Umělecké dílo se prostě vejde a hodí na každou zahradu, i tu rodinnou. V ateliéru Jakuba Flejšara jsme vybrali něco pořádného, co bude dostatečným partnerem k výraznému sebevědomému domu,“ uvádí Ferdinand Leffler.

A jak sochu v prostoru umístit? S tím nejlépe poradí její autor: „Přemýšlejte o ní jako o sobě. Figuře sluší, když má dobrý výhled, tady jsme ji proto nasměrovali směrem do zahrady a k domu. Vypadá dobře, když je vyplněná, ale i když je to jen konstrukce. Vůbec tedy nevádí, když se polínka budou průběžně ztrácet na oheň a jindy zase přibývat,“ říká Jakub Flejšar, mimochodem také trenér snowboardistky Evy Samkové.

Výprava za dům

Za domem se rozprostírá další hájek s posezením a okrasnými stromy, které tvoří pohledovou dominantu při pohledu z okna pracovny. Z „mýtiny“ vede pěšina výsadbami pod rozvětvenými kmeny lísek do hlavní pobytové části zahrady. Nasvícení kmenů stromů, skupin či solitér, cesty nebo výsadby dodává zahradě tajemný nádech a zpřijemňuje pobyt i pohyb po zahradě po setmění. ✖

Pergola nabízí chráněné posezení i malou letní kuchyni pro přípravu (nejen) grilovaných pokrmů. Kolem plotu je osázena zeleň, která časem vytvoří pohledovou bariéru





V hájku za domem je umístěna lavička, která zde vytváří příjemný barevný akcent a nabízí příjemné místo k rozjímaní v klidu a ve stínu. Oživujícím prvkem jsou trvalky v pastelových barvách



Vyvýšené bylinkové záhony jsou jednak krásné na pohled, jednak příjemně voní, a navíc jsou i více než užitečné



Vodní prvek v březovém hájku je obklopen velkými kameny, s jejichž usazením pomáhal jeřáb. Kameny pocházejí z lokálních zdrojů a poslouží i k posezení



Dřevěné nášlapy spojují jednotlivé „zelené pokoje“ v rámci této rodinné zahrady. Kromě toho jsou i důležitým perfektně zpracovaným výtvarným detailem



Od ohniště se nabízí pohled na kovovou sochu Jakuba Flejšara, která nejen dotváří srdečnou atmosféru zahrady, ale navíc je i funkční: nabízí blízký zdroj dřeva pro ohniště

AUTOŘI ZAHRADY

Ferdinand Leffler a Martina Imramovská
ve spolupráci s ateliérem Flera

Realizace: Martin Písačka, Terafa

Socha: Jakub Flejšar

Výsadby jsou kombinací okrasných keřů
s trvalkami, jejichž převládající
barvou je zelená a bílá



TAJEMNÁ ZAHRADA S JAPONSKÝM DRAKEM

Překrásná zahrada japonského typu nedaleko Budyně nad Ohří na hranici přírodního parku Dolní Poohří prošla v minulém roce řádnou rekonstrukcí. Přibyla řada stromů a bonsajů a v partii u jezírka se tyčí nový mostek s kovaným japonským drakem. Jan Svoboda považuje za hlavní inspirační zdroj pro svoji zahradu oblasti kolem Tokia a celé střední Japonsko, které důvěrně zná a rád navštěvuje.

TEXT A FOTO: VLASTIMIL RŮŽIČKA

Náš hostitel vypráví: „Věřte, že vidět Císařskou zahradu v Tokiu, když rozkvetou azalky, je opravdu nezapomenutelný zážitek,“ a ukazuje unikátní fotografie ze svých cest po Japonsku. Sedíme ve stylovém altánku střeženém dvěma kamennými Buddhy u očistné studánky tsukubai, popijíme zelený čaj a majitel zahrady začíná své vyprávění.

Japonské inspirace

Lásku k asijským kulturám získával Jan Svoboda na svých cestách, k zahradničení se postupně propracovával. Velký vliv na něho měli přátelé bonsajisté, kteří mu v začátcích pomáhali

s výběrem dřevin i pravidelnou údržbou. Velkou výhodou bylo vlastnictví dostatečně velkého pozemku v okolí řeky Ohře, kde se jehličnanům i bonsajům velmi dobře daří. Půda je tady odpradávná písčitá, suchá, propustná, živná, zásaditá a často i vápenatá.

„Na tomto místě stál pouze prostý venkovský domek s neudržovanou ovocnou zahradou a zarostlým polem s křovinami. Byla to pro mě velká výzva, ale i splnění snu v kontextu mých japonských inspirací,“ podotýká majitel, který vše za několik let proměnil v opravdu imponující přírodní prostor. Postupně zlikvidoval přestálé a nemocné ovocné stromy, upravil půdu pro

Pohled do části zahrady, kde se v popředí tyčí dvojice asijských druhů pětijehličné borovice drobnokvěté (*Pinus parviflora*) importované z Japonska, za nimi tradiční lampa Kasuga

trávník a výsadbu nových dřevin; dovezl kámen z Českého středohoří, převážně rulu, a čedič z okolí Litoměřicka. K původní poměrně malé venkovské zahradě s typickým venkovským domem poté přikoupil ještě další pozemek, opravil a rozšířil budovu, připojil stylovou terasu s krytým bazénem, objednal další stromy, aby vytvořil zcela novou okrasnou a relaxační zahradu, která se svým stylem blíží, jak sám říká, zahradám japonským.

Kámen a voda

Vydáváme se na cestu plnou drobných kamínků i větších šlapáků ledovcového původu (převážně žula a křemenec z okolí Loun) kolem zákoutí s kamennými lucernami, směrem k velké pagodě,



až k jezírku s rozkvetlými lekníny, kde se prohánějí karasi a nádherně zbarvení koi kapři importovaní, stejně jako lampy a pagody, z Japonska a Holandska. Zahrada je rozdělena na několik částí s výraznými vodními plochami a pohled na jezírko s koi kapry, lampou Pagodou a bonsají Taxus „Gold“ z Holandska je skutečně nádherný. Chovné jezírko obsahuje podle slov majitele 15 m³ vody při hloubce asi 150 centimetrů a je nutné jej profesionálně ošetřovat stejně jako celou zahradu.

„Údržba je náročná a sám bych na to určitě nestačil. Musím být v kontaktu s profesionály. Bez pomoci odborníků se zkrátka neobejdete, vlastní stavba jezírka i filtrace jsou poměrně náročné úkony a případné opravy či úpravy nejsou vůbec levné ani jednoduché. Stejně je to s tvarováním a zaštipováním bonsají, jalovců i tují. Tvarují se i velké stromy prořezem větví a redukcí výšky. Pokud chcete, aby byla zahrada zdravá a krásná, určitě se spojte se specialisty,“ vysvětluje majitel.

„Naše zahrada prošla v minulém roce částečnou rekonstrukcí a přestárlé a těžko přístupné stromy

na tvarování se zcela vyřadily, jiné snížily, aby tady vznikla zcela nová partie. Vyřezáváním starých tují totiž ztratili koi kapři svůj blahodárny stín, a proto jsme zhotovili nový můstek s japonským drakem, pod nímž hledají v parných dnech svůj úkryt,“ pokračuje Jan Svoboda na místě, kde zahrada zkrásněla japonskými vrbami, vzácnými borovicemi a cypřiši. Nechybějí přirozeně ani spanilé modřiny či smrky, vzrostlé cedry, metasekvoje, tis, a jalovce. To vše a mnohé další ve věrné symbióze s nejrůznějšími druhy rododendronů, azalek, půdopokryvných rostlin, letniček, vřesů, čarovníků, zakrslých koniferů a různých druhů bonsají.

„Nejcennější budou asi importované japonské stromové bonsaje Pinus parviflora, z nichž největší a nejstarší dosahují stáří asi 70 let,“ podotýká hrdý majitel a zve nás na zahradu na jaře, kdy je prý nejkrásnější a plná vůní. Rododendrony kvetou v zářivých pastelových barvách v odstínech žluté, oranžové, růžové, červené a fialové a vše se zvolna probouzí. Na podzim se pak listy mnoha druhů zbarvují do žluta, oranžova a červena. Atmosféru

V zadní části zahrady krásu mnoha druhů vzácných jehličnanů dotváří vysoká lampa Pagoda



Pohled na můstek přes jezírko s lampou Rankei naklánějící se nad vodu, v popředí dva bronzoví jeřábi. Můstek je částečně krytý imponantní jedlím z alžírských hor (*Abies numidica* „Glauc“)

dotváří i prstenec blízkých lesů, který harmonicky navazuje na tuto velkolepou pestrobarevnou krásu inspirovanou Japonskem. ✘



Po rekonstrukci zahrady v minulém roce přibyla celá řada stromů a bonsajů a v partii u jezírka se tyčí nový mostek s kovaným japonským drakem

VE ZNAMENÍ DRAKA

Japonský drak je bájně stvoření, které vystupuje v tradiční mytologii Japonců, ale i v příbězích pocházejících od Číňanů, Korejců a Indů. Tvorové, kteří požírají sny i noční můry, jsou velice často spjati s vodním prostředím. Symbol draka představuje silného spojence, ochranu a moc nadpřirozenou i světskou.

Před vstupem do zahrady by se měl návštěvník očistit ve studánce se stále přitékající vodou tsukubai (cukubai). Tekoucí voda znamená koloběh života





Zahradu japonského typu si může vytvořit téměř každý, kdo má smysl pro řád a harmonii. Ale chcete-li být opravdu důslední, bez spolupráce s odborníky se neobejdete

Japonská lampa Yukimi zvaná strážce sedmi kamenů se obvykle umísťuje na rozhraní pevniny a vody



„Žádné další plány v současné době opravdu nemám, zahrada prošla rekonstrukcí v roce 2017–2018 a věřím, že se nám podaří udržet nastavený standard. Možná se ještě zlikvidují poslední živé ploty tují, které byly vysázeny, když byl pozemek obehnan dřevěným plačkovým plotem,“ říká Jan Svoboda.

ZÁKLADNÍ ÚDAJE

Majitel zahrady:

Jan Svoboda, lokalita Budyně nad Ohří na okraji přírodní rezervace Dolní Poohří

Rozloha: 2 500 m² (i s domem)

Rok založení: asi před 40 lety (1979) ve spolupráci s bonsajistou a zahradníkem Karlem Kaloušem z Duban u Libochovic, v letech 1980–2010 se zahrada postupně rozšiřovala na úkor části ovocné a užitkové

Údržba zahrady: tvarování bonsajů se ujal zkušený bonsajista Luboš Šebek z Městce Králové, prořez velkých borovic a stromů má na starosti pan Jaroslav Opočenský

VÍCE NEŽ 2000 ČLÁNKŮ „JAK POSTAVIT SKVĚLÝ DŮM“ ČEKÁ NA VÁS!

Škola stavění krok za krokem.

700 domů pro inspiraci, které jsme osobně navštívili.

Tištěný časopis Můj dům a Rodinný dům krok za krokem.

Archiv časopisů Můj dům, Rodinný dům krok za krokem a Rodinný dům.

Získejte unikátní prémiový obsah

Co získáte za 1 Kč během 30 dní

1. MĚSÍC
ZA 1 KČ
.....
následně 99 Kč
měsíčně



1x ukázkové číslo časopisu
Rodinný dům Krok za krokem



1x ukázkové číslo časopisu
Můj dům



přístup k našemu obsahu
online bez omezení

Předplatné můžete kdykoli zrušit a je bez závazků.

Jak můžeme být v kontaktu:

Sledujte nás na Facebooku, Instagramu a Pinterestu



Copyright © 2021- Všechna práva vyhrazena