

Rodinné domy postavené ve svahu a všechno co o nich chcete vědet

můj dům

DOMY VE SVAHU

E-BOOK

TOP
rodinné
DOMY
PRO VÁS

42 STRAN
INSPIRACÍ

10
domů
ve svahu





můj dům

DOMY VE SVAHU



Řešení domu ve svahu záleží na mnoha faktorech a není snadné. Vyžaduje velkou invenci, cit i investice. Představujeme vám deset zajímavých příkladů, jejichž společným jmenovatelem je originalita a jedinečný výhled.





VÁŽENÍ A MILÍ ČTENÁŘI,

řekněme si to na rovinu: svažité pozemek znamená vždycky komplikace. Nejenže utratíte spoustu peněz za terénní úpravy a stavbu opěrných zdí ještě předtím, než se vůbec budete moci pustit do stavby samotného domu, ale ještě budete řešit, jestli je orientace svahu vůči světovým stranám vůbec pro vás příznivá, jak se dostanete na pozemek autem atd. Zapomenout budete moci na většinu typových projektů a bez spolupráce s architektem se nejspíš neobejdete.

Má to ale i druhou stranu mince: nelehké podmínky na pozemku pravděpodobně inspiřují architekta k jedinečnému řešení, které bude ušito přímo vám na míru. Výsledkem bude dům, který si zamilujete a který vám nabídne to, co bungalov na rovině nikdy nedokáže: nádherné výhledy do kraje. Zatímco rovinatý pozemek dříve či později zastíní okolní stavby, ploty či stromy, vy se budete kochat pohledem do údolí. Věčně běhání do kopce a z kopce vás navíc bude udržovat v kondici do vysokého věku. Za mne je tedy volba jasná – a pokud vy ještě váháte, prohlédněte si domy v tomto e-booku, třeba vás přesvědčí.

Markéta Klocová, šéfredaktorka
marketa.klocova@bmone.cz

OBSAH



3

NOVÝ DOMOV S NADHLEDEM

Vlastní bydlení figuruje v pomyslné hierarchii životních hodnot většiny lidí na jednom z předních míst. A pokud se pro pořízení bytu či rodinný dům rozhodneme, znamená to obvykle nejen pohodlný příbytek, ale také (kromě jiného) nový rozhled.



7

INSPIROVÁNO TVAREM POZEMKU

Reprezentativní patrová stavba ve tvaru písmene L s originálním dispozičním řešením, s výraznými prosklenými plochami a jasným dělením na denní a noční křídlo, je dobrým příkladem inspirativního rodinného bydlení.



11

DVĚ DESKY NAD BRNEM

Město Brno již jednu funkcionalistickou ikonu má. Snad není neskromné tvrdit, že nyní ke slavné vile Tugendhat přibyla „mladší sestra“, čerpající to nejlepší z tradic české meziválečné architektonické avantgardy.



15

PEVNĚ SPJATI SE ZEMÍ

Rodina se dvěma dětmi školního věku dříve bydlela v malé vesnici v domku, který jim nevyhovoval. Rozhodli se přestěhovat do města, ale zůstat v blízkosti přírody.



19

VILA NAD VODOPÁDEM PO ČESKU

Každý, kdo se někdy zajímal o moderní architekturu a její historii, nemohl nenarazit na pověstnou Vilu nad vodopádem, jejímž autorem je slavný americký architekt Frank Lloyd Wright.



23

DOVOLENÁ NA LODI

Dřevem obložený koráb klouže po svahu a z bílé kajuty i proskleného podpalubí přehlídí údolí rozložené hluboko pod ním. Úzká parcela nedovolila zrealizovat touhu klientů po bungalovu, získali však výjimečné bydlení, jež splňuje všechna požadovaná kritéria.



27

VARIACE NA KLASIKU

Pro Aleše Gadlinu je typická nekonvenční architektura, které nechybí odvaha experimentovat a zcela vybočit z obvyklého standardu. Dům s šikmou střechou a taškovou krytinou se značně vymyká jeho charakteristickému projevu.



31

NA VYSOKÉ NOZE

Architektura unikátního domu, rozvinutého do výšky, vychází ze složitých terénních podmínek, snahy maximálně využít výhled, který se zde nabízí, a ctít funkcionalistickou tradici. Uvnitř jsme našli příjemný, přehledný uspořádaný prostor a praktické bydlení.



35

STAVBA NA HRANĚ

K domu, kam jsme byli pozváni na návštěvu, jsme vyjeli po místní komunikaci s prudkým stoupáním. Odměnou nám byl překvapivý výhled, který beze slov objasnil, proč si stavebníci vybrali právě toto místo a nedali se odradit složitou situací na pozemku ve strmém terénu.



39

NÍZKÝ PRŮLET NAD LOUKOU

Dům postavený v krásné krajině na Zlínsku spojuje moderní životní styl a současné technologie se stále platnými hodnotami i některými detailními prvky „batovské“ architektury.



NOVÝ DOMOV S NADHLEDEM

SLOVO ARCHITEKTA

Na domu mám nejraději výhledy do zahrady, na město Olomouc a Svatý kopeček. Nejjoblíbenější je přes šest metrů dlouhé okno se sedacím parapetem v obytné místnosti. Líbí se mi, jak dům nabízí víceúrovňové průhledy jak v interiéru, tak na zahradě. Zahrada vytváří více menších zákoutí a každé z nich má jiný charakter a kouzlo. Těším se, až se zrealizuje plánovaná vitráž s motivem sv. Josefa.

Vlastní bydlení figuruje v pomyslné hierarchii životních hodnot většiny lidí na jednom z předních míst. A pokud se pro pořízení bytu či rodinný dům rozhodneme, znamená to obvykle nejen pohodlný příbytek, splňující nejdůležitější potřeby a odpovídající našemu vkusu, ale také (kromě jiného) nový rozhled. Alespoň do zahrady, ale pokud máme štěstí, i mnohem dále a výše...

TEXT: DANA D. DAŇKOVÁ | FOTO: LUKÁŠ ŽENTEL

Jaroslav se svou rodinou toto štěstí měl. Parcela na okraji krajského města poskytuje krásné výhledy nejen do sousedních zahrad, ale i na nedalekou hvězdárnu, Svatý kopeček až po vzdálený obzor. A rozhled a získaná perspektiva do jisté míry kompenzují skutečnost, že pozemek je směrem na západ poměrně úzký a navíc svažité, plný vzrostlých ovocných stromů. Z technického hlediska se tedy nejedná o ideální parcelu pro stavbu domu, což ovšem nemohlo zvíkat přesvědčení majitelů, že právě zde se nachází to pravé místo pro život celé rodiny. „Přesnou představu o vzhledu našeho domu jsme neměli, proto jsme hledali architektky,“ vysvětluje Jaroslav. „Chtěli jsme především pohodlné bydlení pro pětičlennou rodinu s minimem schodů, což byla na pozemku ve svahu docela výzva. A velmi důležité bylo též propojení s přírodou.“

Jak klienti řekli, architekti udělali

Protože svažitost pozemku do určité míry komplikovala realizaci stavby, vyžadoval celý projekt osobitý přístup. Na základě doporučení majitelé požádali o spolupráci studio MOLO architekti. „Okolní zástavba je nejednotná a reprezentuje rozmanitou škálu estetických názorů z různých období,“ shrnuje základní podmínky Tereza Kučerová. „Na návrhu jsme společně pracovali více než rok a myslím, že schůzky byly vzájemně inspirativní a zábavné. Forma domu vychází z prostorového konceptu. Dvoupatrová část s plochou střechou plynule přechází v nakloněnou rovinu, zastřešující rampu a obytný prostor, současně zcela přirozeně zrcadlí terén.“

Dům je umístěn při severní hranici parcely, která sousedí s přístupovou cestou a s polem, kde je v budoucnu plánovaná další výstavba. Díky

tomu se podařilo zachovat velký počet stromů v zahradě a zajistit současně i soukromí obyvatel – dům totiž zároveň tvoří ochrannou bariéru mezi zahradou a cestou. Další předností této koncepce je skutečnost, že i v rámci poměrně malého pozemku je zahrada přístupná přímo z domu v jeho spodní i horní části.

Z nevýhody přednost

V dispozici stavby je svažitost terénu využita jako přednost. Do domu se vstupuje ze severní strany v úrovni druhého nadzemního podlaží, uprostřed funkčního předělu objektu. Ústředním komunikačním bodem je hala, z níž se vychází do ložnicové části po rampě, dolů po schodech pak do přízemí, kde se nachází pokoj, pracovna, koupelna a technická místnost. Nalevo od haly je situována hlavní obytná – společenská místnost, již tvoří, jak je obvyklé, obývací prostor, kuchyně a jídelna s návazností na domácí práce. Do tohoto



NÁZOR MAJITELŮ

Procházeli jsme projekty a realizace studia MOLO architekti a asi nejvíce nás oslovilo, že klade velký důraz na funkčnost staveb. Domy jsou však současně i krásné. Nejsme si jisti, zda i na to je kladen důraz, nebo je to jen vedlejší produkt, ale setkává se zde obojí. Jejich stavby nám od začátku připomínaly vojenská letadla, u kterých se vše podřizuje funkci, a přesto mají osobitou krásu. Dřevostavbu jsme primárně nechtěli a myslíme, že nás o tom nakonec přesvědčili. Teď ale nelitujeme.

společenského prostoru je rovněž možno vstoupit zvenku z terasy. Spodní patro je propojeno s dolním traktem zahrady.

Důležitý pro celý dům je již zmíněný koncept výhledů a vstupu denního světla. Okna jsou komponována tak, aby otevírala panoramatické pohledy do okolní krajiny. Velmi zajímavým prvkem je více než šest metrů dlouhé okno se sedacím parapetem v hlavní obytné místnosti. Stejným způsobem je parapet navržen i ze strany terasy, kde tvoří stálý venkovní nábytek.

Dominantním materiálem použitým v exteriéru i interiéru je dřevo ze sibiřského modřínu, které dodává celku přirozený přírodní nádech. Střecha je řešená jako plochá, jednoplášťová, vzhledem k charakteru domu a jeho umístění padla volba na její ozelenění. Střešní krytinou je EPDM kaučuk, zatím je zatížena kačírkem, v budoucnu je počítáno s vytvořením extenzivní zelené vrstvy. ✖

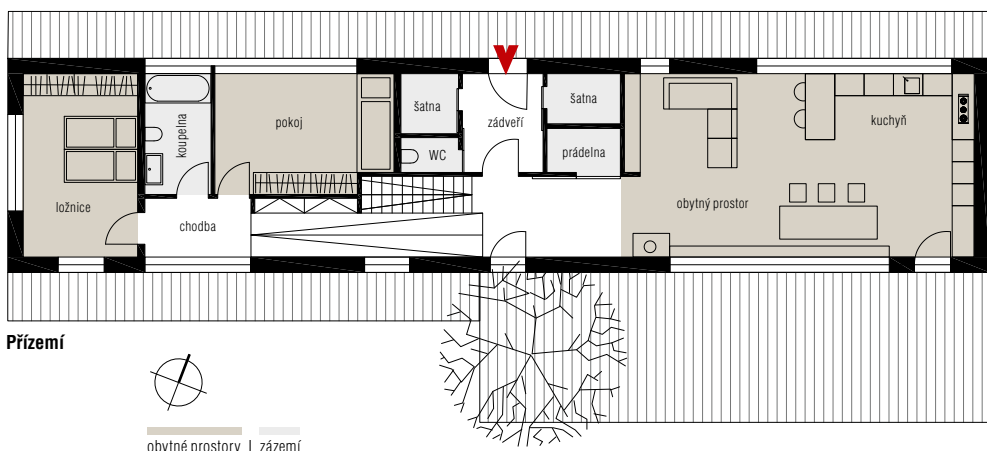
Plášť domu tvoří povrchově neošetřená modřínová prkna kladená horizontálně, která postupem času získávají přirozenou patinu. Ve spodní části stavby jsou doplněna fasádními deskami Cembit



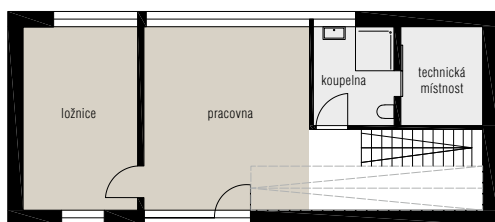


Umístění jídelního stolu lze považovat za ideální – krásný výhled do zeleně navozuje příjemnou atmosféru, odstíny dřeva v kombinaci s červenou barvou dodávají interiéru na útulnosti





Prizemí



Suterén

Rampa vedoucí z haly do ložnicové části domu koresponduje použitým materiálem i rytmizací příčných linií s dřevěným stropem. Po schodech lze sejít do obytného přízemí



TECHNICKÉ ÚDAJE

Užitná plocha: 168 m²

Zastavěná plocha: 150 m²

Konstrukce: Jednoduchá dřevěná stavba na základových pasech. Nosná konstrukce obvodového pláště je zdvojená sbíjená z dřevěných fošen 160 × 40 mm s vloženou minerální vatou 160 mm. Před touto nosnou konstrukcí směrem do exteriéru je další stěna sbíjená z profilů 80 × 40 mm s vloženou minerální vatou 80 mm a s ochranou difuzní fólií. Vnější obložení je zavěšeno na dřevěném roštu, skládá se z povrchově neošetřených modřínových prken kladených horizontálně a z fasádních desek Cembrit. Povrchy stěn v interiéru jsou obloženy sádkokartonem GKF 12 mm.

Výplně otvorů: Bezrámové zasklení trojsklem v kombinaci s otevíravými prvky v dřevěném rámu

Vytápění a technologie: Teplovzdušné vytápění a řízené větrání s rekuperací. Zdroj energie – elektřina v kombinaci s kamny a elektrický bojler o objemu 180 l pro ohřev TUV.

Stavba: nízkoenergetická

Předpokládaná roční spotřeba tepla domu: 4746,9 kWh/rok

Předpokládaná tepelná ztráta domu při -17 °C: 5,4 kW

Neprůvzdušnost n50: 1,0

AUTOŘI

MgA. Tereza Kučerová

Autorizovaný architekt ČKA. Studia architektury započala na FA ČVUT, diplom získala na VŠUP v Praze v ateliéru architektura I, akad. arch. Jindřicha Smetany. Absolvovala pracovní stáž v ateliéru Anja Beecken Architekten, studijní stáž na UDK Berlin v ateliéru prof. arch. Wiela Aretse a v ateliéru prof. arch. Petera Bayerera.

V roce 2008 začala pracovat v ateliéru MOLO architekti s.r.o., kde působí dodnes. Zabývá se problematikou nízkoenergetických staveb.

MgA. Patrik Zamazal

Autorizovaný architekt ČKA. Vystudoval architekturu na VŠUP v Praze v ateliéru A III profesora Keila, kde byl také asistentem, dále absolvoval odborné stáže v zahraničí (v Helsinkách a v Utrechtu). V roce 2000 zahájil vlastní projekční činnost, v r. 2008 založil ateliér MOLO architekti. Zabývá se problematikou nízkoenergetických staveb a dřevostaveb, zúčastnil se řady odborných konferencí, workshopů a architektonických soutěží.

www.moloarchitekti.cz



INSPIROVÁNO TVAREM POZEMKU

Reprezentativní patrová stavba ve tvaru písmene L s originálním dispozičním řešením, s výraznými prosklenými plochami a jasným dělením na denní a noční křídlo, otevírající se jižně do zahrady s převahou stromů po obvodu lichoběžníkového pozemku, je dobrým příkladem inspirativního rodinného bydlení.

TEXT: VLASTIMIL RŮŽIČKA | FOTO: JIŘÍ ERNEST

Majitel pozemku si přál pro svoji budoucí rodinu moderní a funkční bydlení, které zvýrazní benefity netradiční a poměrně svažité rohové parcely. „Jejím pozitivem je především dobrá poloha ve vilové čtvrti města, tvarová kompaktnost a jižní orientace filtrovaná zelení,“ podotýká a společně s architektem Ondřejem Kamenickým seznamuje detailněji s tímto ojedinelým projektem.

Pravý úhel a důraz na jemnější modelaci prostoru Originální tvarosloví rodinného domu inspirované lichoběžníkovým tvarem pozemku popisuje jako snahu o čistý hmotový výraz, kde je hlavním (avšak nikoli jediným) vyjadřovacím prvkem pravý úhel, jenž vtahuje návštěvníka do prostoru. Modelace plochy tím není nikterak svázaná a výsledkem je podle slov autora kompoziční otevřenost, nedořečenost či určité tajemství. O návaznost na okolní architekturu či o architektonický dialog však nejde: „Duchu místa nejvíce odpovídá výhled

do centra města s jeho hodnotnými stavbami v okolí náměstí,“ vysvětluje a ukazuje, kde může být moderní architektura inspirována historickými stavbami. V případě této vily se to týká hlavně půdorysu, lichoběžníkových vnitřních prostor, které mají úběžník v epicentru obytné zahrady mezi oběma křídly stavby, kam jsou i funkčně orientována. Tato křídla plní kromě otevření do jižního zahradního amfiteátru i významnou funkci stínění od poměrně blízkých sousedních parcel. „Myslím, že jsme s majitelem našli společnou řeč. Určitě v čistém hmotovém výrazu stavby, který se váže na neortodoxní skladbu vnitřních prostor a zvýrazňuje ji i navenek. A v takto silném prostorovém konceptu pak následovala uměřená práce s materiály a povrchy tak, aby skutečně vynikly,“ dodává architekt.

Promyšlené dispozice a krása detailů

Při pohledu z ulice jistě upoutá i estetické sladění architektury domu a zahrady. Novostavba ve tvaru písmene L má jedno nadzemní a jedno

podzemní podlaží. Výškový terénní rozdíl zajišťuje opěrná gabionová stěna obklopená zelení. Nad průnikem křídel se odehrává i prolnutí střeš – střešy ploché a pultové. Vstup pro pěší i vjezd do garáže jsou přesně vymezeny hmotovými moduly, v případě garáže jde o čistě oříznutý hranol, který je zapuštěn do svahu a vystupuje na povrch v přímé návaznosti na veřejnou komunikaci. Dům s převahou prosklených ploch má jasně rozdělení na denní a noční křídlo. V tomto rozdělení, které je formulováno nikoli násilně dveřmi, ale pouze prostorově, spatřuje architekt i majitel důležitý komfort rodinného života. „Aby rodina držela skutečně pohromadě, potřebuje své denní rituály,“ vysvětlují a zdůrazňují i další benefity stavby. „Dům se otvírá jihu a interiéry jsou prohřívány velkými prosklenými plochami obývacího pokoje a částečně i ložnic. Součástí je samozřejmě také regulace pomocí screenových rolet, které šetří energii v domě a chrání prosklené plochy proti větru, dešti a prachu...“

Provázání denní a noční části rodinného domu vyřešil architekt elegantně kónickou chodbou s knihovnou. V její širší části otevřené do obývacího se nachází vstup do pokoje pro hosty, jenž svým užším ústím volně vplouvá do malé haly se schodištěm. Z ní lze vejít do všech tří ložnic, hlavní koupelny, WC i sauny o patro níže. Přesahem obytné funkce do podzemí je prostor sauny s vinotékou a případně také prádelnou, do které ústí tradiční shoz šatstva z hlavní koupelny o patro výš. Prostorný obývací prostor má své centrum s masivním jídelním stolem (navržen sem byl i krb s nikou na dřevo, který měl svým umístěním odclonit zimní chlad od prosklené jižní fasády). Dům je vytápěn pomocí tepelného čerpadla vzduch/voda, což se jeví z hlediska hospodárnosti provozu jako optimální řešení.

„Cílem mé práce bylo vytvořit takový prostor, který klientovi dobře padne. Částečně se splnil i můj ideál, což je možnost vytvářet vše od první skici domu po poslední dotažený detail interiéru. Myslím, že práce se povedla,“ říká na závěr architekt za souhlasného přikyvování majitele originálního domu inspirovaného tvarem pozemku. ✖

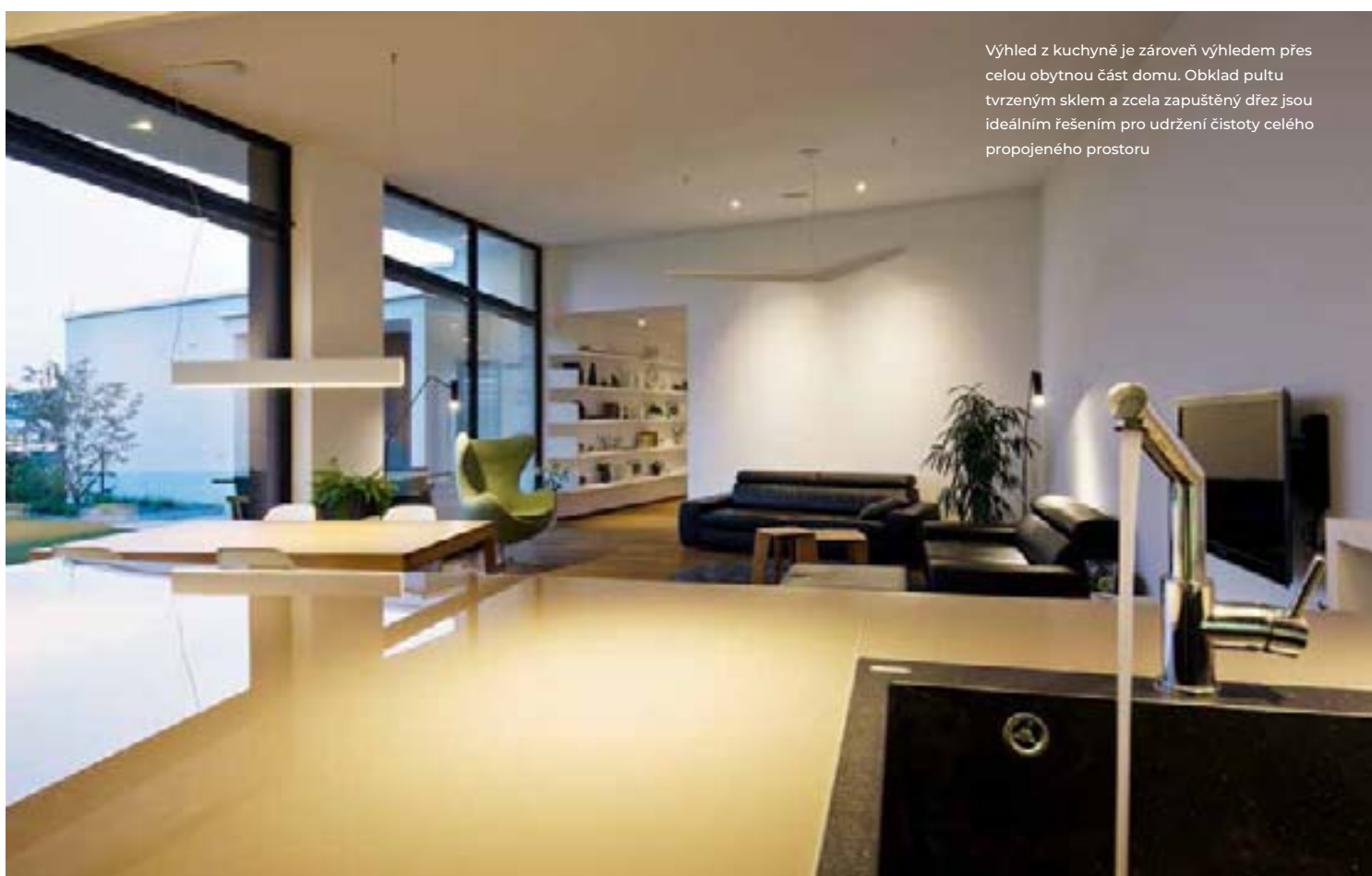


Součástí obývacího pokoje je vnitřní a venkovní jídelna s bezbariérovým vstupem na terasu. Hlavním motivem interiéru je jemně rustikální dub s upozaděným bílým designem





Dětské pokoje jsou v současné době propojeny a obsahují vše, co malé děti potřebují, v budoucnu je možné pokračovat v linii příčky mezi okna a tím je rozdělit



Výhled z kuchyně je zároveň výhledem přes celou obytnou část domu. Obklad pultu tvrzeným sklem a zcela zapuštěný dřez jsou ideálním řešením pro udržení čistoty celého propojeného prostoru

TECHNICKÉ ÚDAJE

Obytná plocha: 119 m²

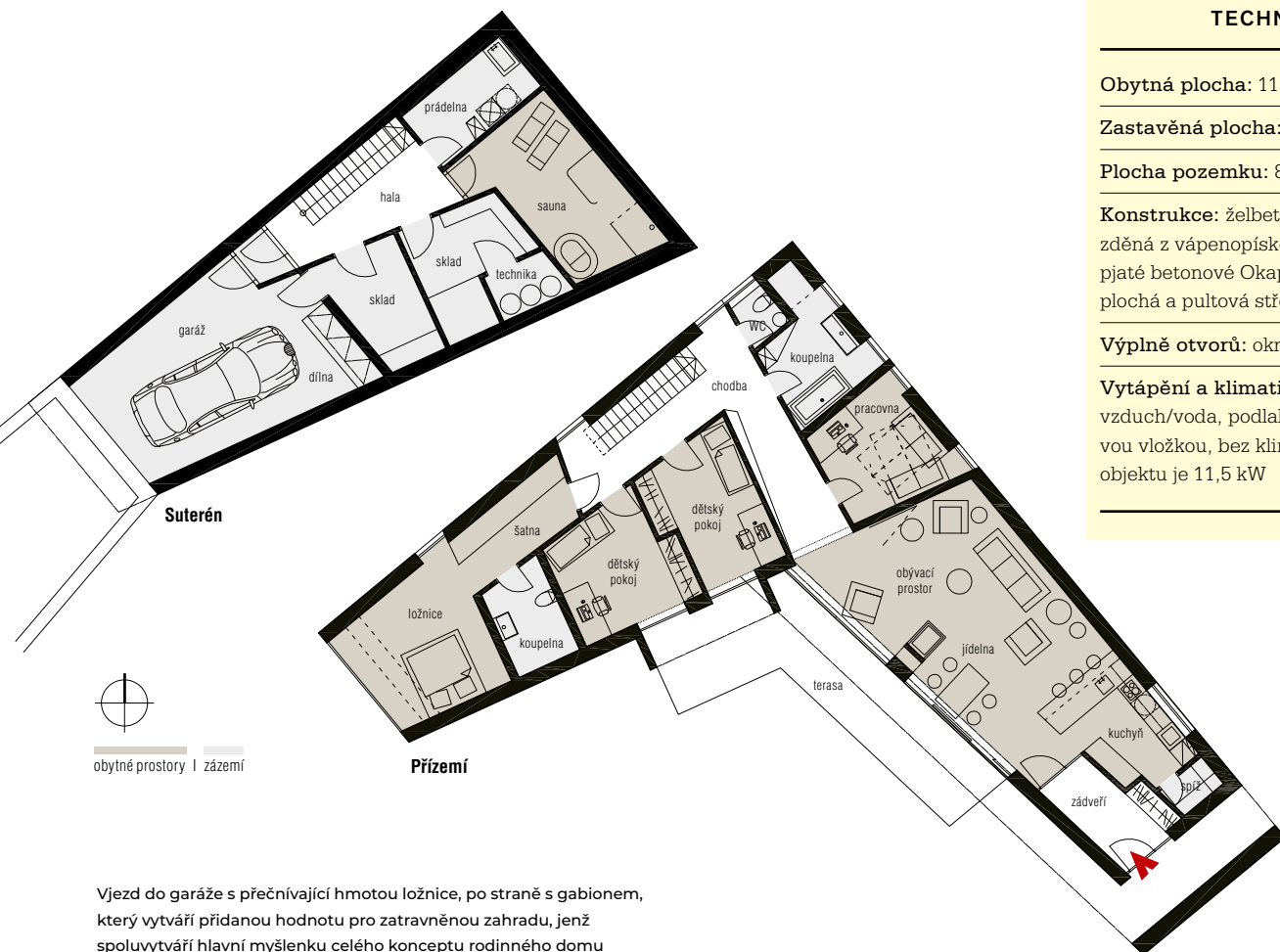
Zastavěná plocha: 194 m²

Plocha pozemku: 857 m²

Konstrukce: želebet. základová deska, stavba zděná z vápenopískových tvárnic, stropy předepjaté betonové Okapanely, střešní krytina fólie, plochá a pultová střecha

Výplně otvorů: okna s hliníkovými rámy

Vytápění a klimatizace: tepelné čerpadlo vzduch/voda, podlahové vytápění, krb s krbovou vložkou, bez klimatizace, tepelná ztráta objektu je 11,5 kW



Vjezd do garáže s přečnávající hmotou ložnice, po straně s gabionem, který vytváří přidanou hodnotu pro zatravněnou zahradu, jenž spoluvytváří hlavní myšlenku celého konceptu rodinného domu



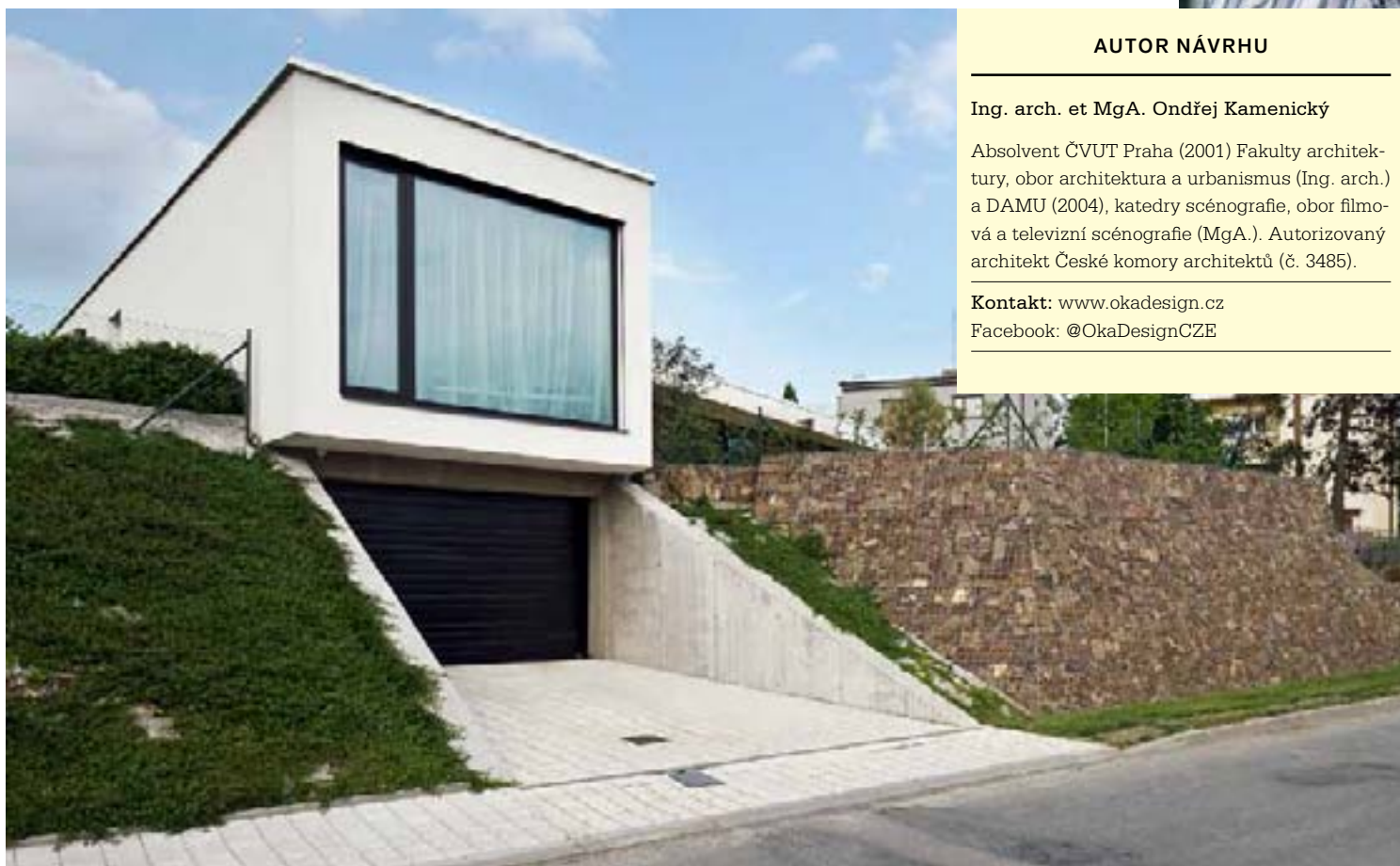
AUTOR NÁVRHU

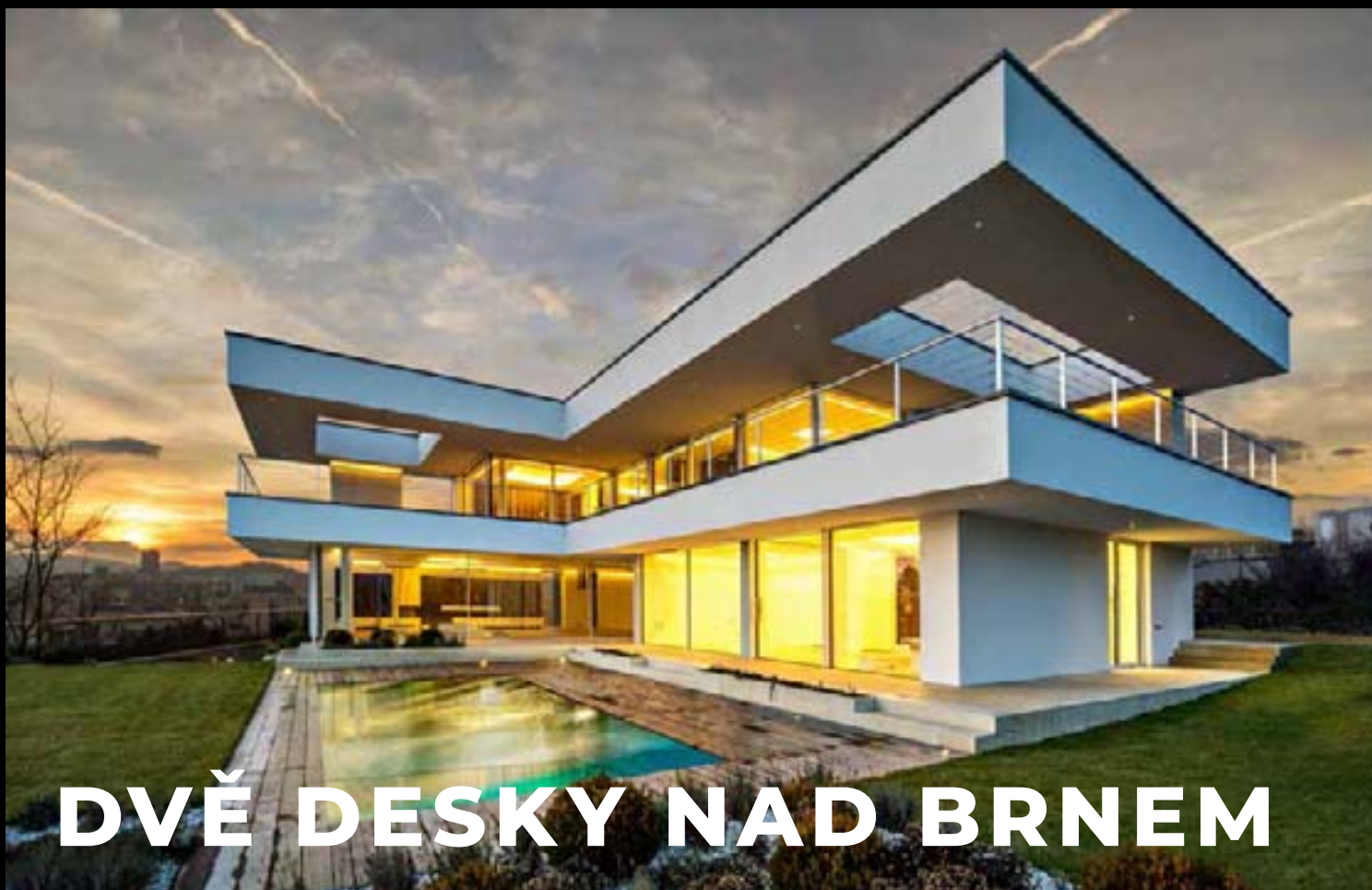
Ing. arch. et MgA. Ondřej Kamenický

Absolvent ČVUT Praha (2001) Fakulty architektury, obor architektura a urbanismus (Ing. arch.) a DAMU (2004), katedry scénografie, obor filmová a televizní scénografie (MgA.). Autorizovaný architekt České komory architektů (č. 3485).

Kontakt: www.okadesign.cz

Facebook: [@OkaDesignCZE](https://www.facebook.com/OkaDesignCZE)





DVĚ DESKY NAD BRNEM

Město Brno již jednu funkcionalistickou ikonu má. Snad není neskromné tvrdit, že nyní ke slavné vile Tugendhat přibyla „mladší sestra“, čerpající to nejlepší z tradic české meziválečné architektonické avantgardy.

TEXT: JITKA PÁLKOVÁ | FOTO: LUKÁŠ HAUSENBLAS, ROBERT RAIS

Rodina se dvěma dětmi postupně vykoupila pozemky ve strmém svahu, kde perspektiva stavění slibovala náročné terénní práce, složité konstrukce a velké výdaje. Motivem, který vedl stavebníky k cíli i přes všechny obtíže, byla slunná jihozápadní orientace parcely, a především jedinečná poloha s panoramatickým výhledem na město s jeho nejvýznamnějšími body a jihomoravskou krajinou v pozadí. Za hezkého počasí vidí rodina prakticky z celého domu nejen věže hradu Špilberk či katedrály svatého Petra a Pavla, ale i siluetu Pálavy. Stavebníci se na základě vlastního „průzkumu trhu“ obrátili na ateliér Kareš – Rais, jehož práce je oslovila. Architekti Martin Kareš a Robert Rais, žáci profesora Ivana Rullera, jednoho z čelných představitelů brněnské funkcionalistické školy, navazují na jeho tvůrčí principy a aplikují je tak, aby odpovídaly požadavkům současného standardu bydlení. „Vilu jsme navrhli s odkazem na nejlepší tradice funkcionalistické architektury,

včetně otevřené funkční dispozice s minimem vnitřních podpor, včetně jednoduchého geometrického tvarosloví, hladkých sněhobílých fasád, přesahů střech, horizontálního prosklení a využití ušlechtilých materiálů, jako jsou travertin, makassarové dřevo či onyx, a dalších typických znaků tohoto architektonického stylu,“ říká na úvod Martin Kareš.

Nesnesitelná lehkost architektury

Vlastní stavba je umístěna v horní části pozemku u příjezdové komunikace. Velký terénní výškový rozdíl byl vyrovnán vytvořením terasy s obytnou částí zahrady a bazénem, která bezbariérově navazuje na dům. Je podepřena šestimetrovou železobetonovou opěrnou stěnou a pod touto terasou se skrývají technické prostory a zázemí zahrady.

Jednoduchá koncepce domu ve skutečnosti promyšleně reaguje na situaci na pozemku a na snahu poskytnout obyvatelům domu již ze

čistý geometrický tvar, výrazné přesahy stropních desek, horizontální prosklené plochy, subtilní ocelové zábradlí, dům hovoří charakteristickým jazykem funkcionalistické architektury. S ním konvenují i travertinová dlažba kolem domu, venkovní schodiště a obrubníky z bílého betonu. Minimalisticky je řešen i bazén – vodní plochu zakrývá roleta zapuštěná v dřevěné palubě

vstupní haly a ze všech obytných místností zážitek neopakovatelného výhledu na město. „Dům nemá být bariérou, uzavírající kontakt s panoramatem města, ale má umožnit neustálé vzájemné prolínání interiéru a exteriéru po celý den a také vnitřní propojení mezi jednotlivými částmi dispozice,“ pokračuje architekt.

Z této myšlenky vznikl koncept dvou

horizontálních desek, které nad sebou na pohled volně levitují a jsou propojeny pouze skleněnými plochami. Architektonickou kompozici tvoří dvě navzájem kolmé obdélníkové hmoty, které se prolínají do tvaru připomínajícího písmeno T. V tomto průniku se nachází otevřená schodišťová hala, která rozděluje dispozici na tři funkční celky – v přízemí na společný obývací prostor a dětské pokoje, v mezipatře hlavní vstup a garáže, v horním podlaží odděluje hlavní ložnici a pokoj pro hosty, který nyní slouží převážně jako herna. Každá dispoziční část je doprovázena potřebným zázemím – prostornými koupelnami,



šatnami a dalším vybavením. Hlavní roli v celém interiéru hrají výhledy ven, vybavení je redukováno na účelné prvky střízlivých tvarů z těch nejkvalitnějších materiálů. Jediným výrazným výtvarným činitelem je tmavá kresba exotické dýhy, která vyniká na pozadí bílých omítek či světlé travertinové dlažby.

Tradice i výhled do třetího tisíciletí

Realizovaný dům však není jakousi kopií prvorepublikové architektury. Cílem architektů byla transformace jejích nejlepších hodnot do současnosti, s využitím dnešních progresivních ekologických technologií. Zdánlivá lehkost stavby je vykoupena technicky náročným statickým řešením. Nadstandardně zateplená fasáda má kvalitní panoramatická hliníková okna s izolačními trojskly a bezbariérovým elektrickým posuvným systémem. Dům je vytápěn podlahovým vytápěním s tepelným čerpadlem a využívá rekuperace tepla. V létě interiér ochlazuje speciální systém vodního chlazení, integrovaný ve stropních podhledech, bez negativních účinků klimatizace. O tepelnou pohodu a bezproblémový chod celé domácnosti se stará systém inteligentního řízení. Náročné dílo by se nikdy nepodařilo dokončit bez poctivého úsilí, vzájemného pochopení a souhry všech zúčastněných. „Velmi si ceníme toho, že se majitel domu aktivně podílel na návrhu

této konstrukčně a technologicky složité stavby a společně s námi věnoval velké množství svého času vymýšlení technických řešení, výběru technologií či interiérového vybavení. Organizoval subdodávky a denně dohlížel na průběh realizace. Výsledná podoba domu je mimo jiné výsledkem jeho velkého osobního nasazení,“ uzavírá Martin Kareš. ✖

Dispozice horního podlaží je o něco menší než přízemí. Tvar stavby navenek dotvářejí výrazné železobetonové moniery, které zároveň zajišťují žádoucí zastínění teras

Dominantou společného obývacího prostoru jsou obklady stěn a nábytkové prvky s dýhou tropického dřeva makassar, kterou můžete obdivovat i ve vile Tugendhat. Pečlivé opracování včetně dokonalé návaznosti kresby dřeva je zcela unikátní





Jídelní stůl na skleněné podnoži je analogií architektonického konceptu levitující desky. Obě sériově vyráběná osvětlovací tělesa jsou zajímavě zakomponována do sádkartonových podhledů a vytvářejí originální solitéry



V koupelnách architekti použili velkoformátové obklady a dlažby imitující mramor. Ostatní části domu kráší přírodní travertin, v interiéru leštěný, v exteriéru s přirozenou strukturou



PEVNĚ SPJATI SE ZEMÍ

Rodina se dvěma dětmi školního věku dříve bydlela v malé vesnici v domku, který jim nevyhovoval. Rozhodli se přestěhovat do města, ale zůstat v blízkosti přírody.

Při pohledu ze severní strany přítomnost domu prozrazují jen úzká okénka, vyčnívající nad úroveň mírně se zvedající zelené střechy, a pracovní tvořící druhé podlaží domu

TEXT: JITKA PÁLKOVÁ | FOTO: JIŘÍ VANĚK A JANA LABUŤOVÁ

Dějištěm jejich příběhu je krásné město ve Slezsku. Parcela, kterou objevili na konci slepé ulice, oplývala mnoha přednostmi: klidné místo téměř na samotě, v okolí jen jeden soused, velký pozemek, slunný jižní svah, krásný výhled na město. Stavebníci i architekti Jan Zelinka a Lucie Mohylová z kanceláře Ateliér 38, kterým návrh domu svěřili, se inspirovali výhledem do krajiny a také stavbou nedalekého předválečného bunkru. Byť rukopis ateliéru není cíleně industriální ani brutální, rozhodli se vzhledem k místním podmínkám spojit požadavky rodiny na moderní komfortní bydlení s vizí tvarově a materiálově střizlivé architektury, která vyrůstá přímo z terénu. Při pohledu ze severu má nový domov podobu malého návrší, je zcela skryt pod zemí a jeho přítomnost prozrazují jen úzké světlíky připomínající periskopy pevnostních staveb. Zcela v duchu lokality nazývané U Pevnůstky.

Skrytý i otevřený dům

Celková kompozice se skládá ze dvou částí v různých výškových úrovních. Na západní straně, u vjezdu na pozemek, je umístěn objekt s garáží, vinným sklepem a zabudovaným kotcem pro psa. Z garáže se přichází po krátké betonové rampě k vlastnímu obytnému domu. Hlavní vstup vede přes krytou terasu s venkovním krbem a sezením. Na zádveří navazuje podélná komunikační osa rozdělující dispozici na obytné místnosti – otevřené a plně prosklené na jih do zahrady – a na zázemí (šatna, koupelny, kuchyňský kout,

tech. místnost) na severní straně. Tato část je skryta pod terémem a osvětlena shora atypickými světlíky. Střešní vegetační kryt plynule navazuje na svah a zčásti přechází i nad obytné místnosti.

Procházka domem vede ze společného obývacího prostoru s kuchyňským koutem dále chodbou podél dětského pokoje a koupelen k ložnici rodičů a pokračuje otevřeným schodištěm do patra, kde je umístěna „střešní pozorovatelna“. Žádný bunkr se neobejde bez pořádného výhledu – tato pracovní s panoramatickými výhledy do tří stran nabízí dokonalý přehled o celém okolí.

Dlouhá cesta k úspěchu

Vzhledem k přírodnímu charakteru prostředí se stavebníci rozhodli využít alternativní technologie – tepelné čerpadlo a řízené větrání s rekuperací tepla, v plánu je i fotovoltaika. Zelená střecha nemá jen funkci estetickou a ekologickou, ale také výborně tepelně izoluje obvodové konstrukce. Realizace domu nebyla jednoduchá: „Dodavatelé neměli odvahu realizovat atypické věci, atypická řešení také zvyšují cenu. Od některých návrhů, například od předsazené prosklené fasády, jsme museli ustoupit,“ hodnotí majitel domu s odstupem náročný životní počin, jakým stavění zpravidla bývá. Na tom, že doba výstavby se protáhla na dlouhých pět let, má svůj podíl i významný archeologický nález na pozemku. Několik tisíc let starý keramický střep dokládá, že tohoto místa si pravděpodobně cenili už naši pradávni předkové. ✘



Jižní fasáda domu je zapuštěna pod přesahující střechou a lemována průběžnou dřevěnou terasou



Boční fasády domu i boční stěny světlíků a pracovny, zkosené v úhlu zhruba 30°, reflektují šikmý náběh zelené střechy, která se pozvolna napojuje na terén. Trávník přechází v porost z rozhodníků, netřesků atd.





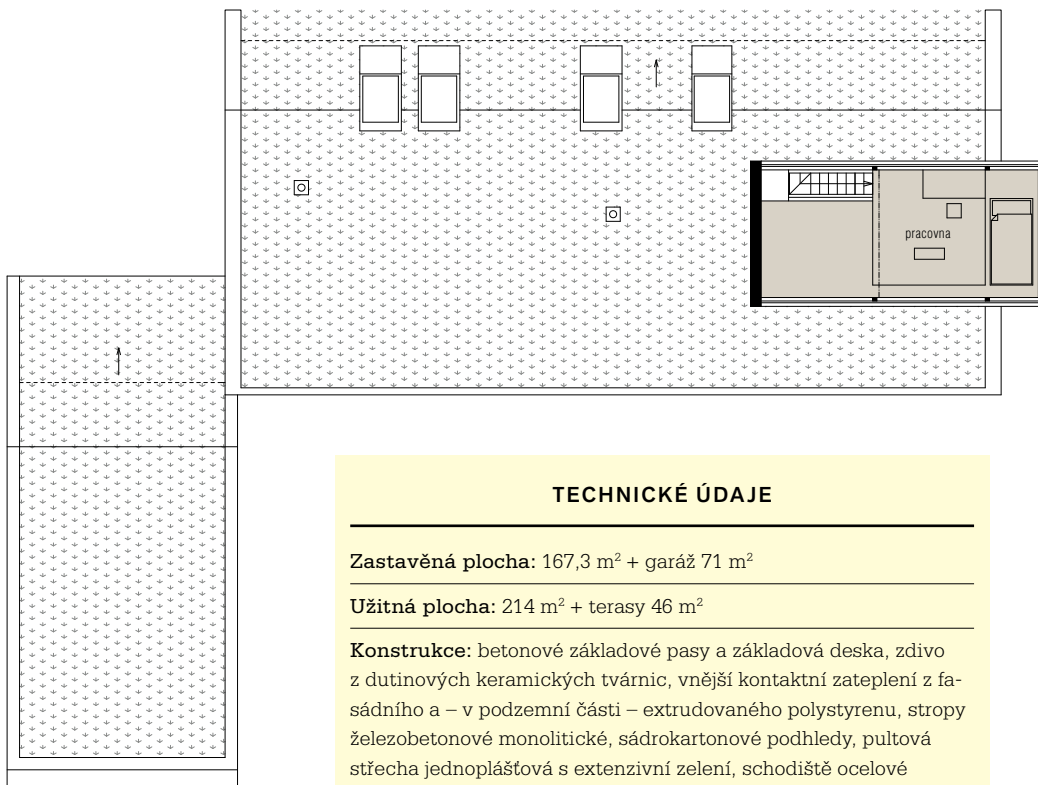
Ústředním bodem společného obývacího prostoru je krb a velký jídelní stůl. Posuvnou prosklenou stěnou se dá vyjít na krytou terasu, kde je stolování s venkovním krbem



Koupelny jsou osvětleny shora světlíky, oživení přinesla atypická stěna a dveře do sprchy z barevného plexiskla



Obytné místnosti mají krásnou třívrstvou dřevěnou podlahu, pod níž se ukrývá podlahové vytápění



Patro

TECHNICKÉ ÚDAJE

Zastavěná plocha: 167,3 m² + garáž 71 m²

Užitná plocha: 214 m² + terasy 46 m²

Konstrukce: betonové základové pasy a základová deska, zdivo z dutinových keramických tvárnic, vnější kontaktní zateplení z fasádního a – v podzemní části – extrudovaného polystyrenu, stropy železobetonové monolitické, sádkartonové podhledy, pultová střeška jednoplášťová s extenzivní zelení, schodiště ocelové

Výplně otvorů: okna dřevěná s izolačními trojskly, bezfalcové dveře a vestavěné interiérové prvky – atypická výroba na míru z dýhované překližky a plexiskla

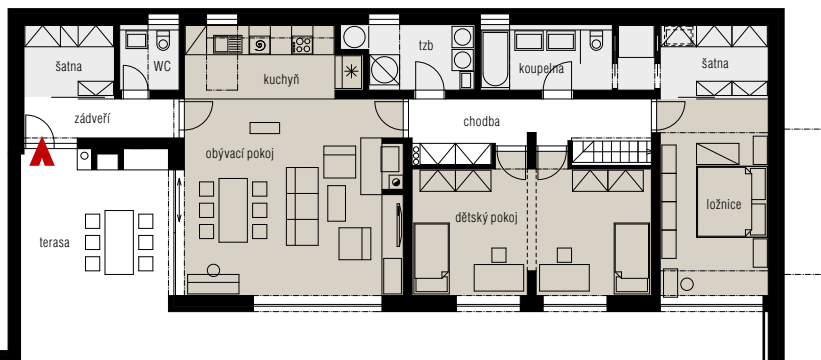
Vytápění: podlahové vytápění, zdroj energie tep. čerpadlo, krb s krbovou vložkou, řízené větrání s rekuperací



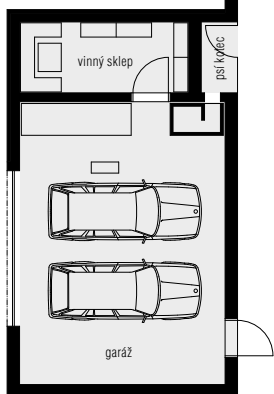
obytné prostory | zázemí



Atypické schodiště do pracovny, vyrobené z bíle lakovaných MDF desek, bylo inspirováno mlynářskými schody. Tímto otevřeným prostorem přichází do chodby shora přes bohatě osvětlenou pracovnu denní světlo



Přízemí



AUTOŘI

Ing. arch. Jan Zelinka (1971)

Vystudoval architekturu na VUT v Brně, je zakládajícím členem architektonické kanceláře Atelier 38. V letech 2007–2014 vyučoval na katedře architektury Technické univerzity vysoké školy báňské v Ostravě.

Ing. arch. Lucie Mohylová (1981)

V letech 2001–2007 studovala na Fakultě architektury VUT v Brně. Od roku 2007 působí v architektonické kanceláři Atelier 38.

Návrh interiéru: Ing. arch. Marin Neruda

www.atelier38.cz, www.martineruda.cz



Také ložnice rodičů je vybavena nábytkem ze dřeva vyrobeným na míru. Při jižní fasádě nechali architekti otevřený strop, aby sem mohlo přicházet příjemné horní světlo



VILA NAD VODOPÁDEM PO ČESKU

Každý, kdo se někdy zajímal o moderní architekturu a její historii, nemohl nenařít na pověstnou Vilu nad vodopádem, jejímž autorem je slavný americký architekt Frank Lloyd Wright. Srovnání s novostavbou na okraji Prahy je možná trochu zavádějící, nicméně i v tomto případě vzniklo v obtížných terénních podmínkách pohodlné moderní bydlení, kde se vstává i usíná s melodií padajícího proudu vody.

TEXT: JITKA PÁLKOVÁ | FOTO: PETR ADÁMEK

Stavba se nachází v sevřeném údolí Lysolajského potoka, v blízkosti autobusové zastávky a kromě zahrádkářské kolonie nemá žádné sousedy. Na protáhlém úzkém pozemku vymezeném z východní strany velkým terénním zlomem a ze západní strany silnicí stál původně opuštěný domek, který jeho majitelé považovali za neperspektivní. Terénní převýšení tvoří až 9 m vysoká, téměř svislá stěna, která nebudí na pohled příliš velkou důvěru. Směs jílu a pískovce našťestí drží a zůstává stabilní i při velkých deštích. Hranice parcely na východní straně je souběžná s hranicí zastavitelného území.

Architekt Michal Sluka dokázal využít potenciál pozemku na maximum a obrátit jeho nevýhody v plus. „Místo se nám líbilo, obec si udržuje svůj autentický ráz, i když i zde vyrůstají nové domy. Údolí potoka je udržované, panuje tu příjemná atmosféra, lidé tu mají k sobě blíže než ve velkém anonymním

satelitu. Navíc z horní části pozemku máme i hezký výhled,“ vysvětluje na úvod.

Stavbu tvoří dva na sebe kolmé kvádry, osazené na masivním kamenném soklu, při pohledu shora má kompozice tvar asymetrického kříže. Velkou masivní hmotu domu opticky odlehčují velké volné přesahy, prosklené plochy a terasy zapuštěné do monolitického železobetonového tělesa. Stavba působí kompaktním dojmem, ve skutečnosti je však uvnitř rafinovaně členitá a do všech stran otevřená volnými průchody a průhledy.

Mezi domem a skalní stěnou se podařilo vytvořit atrium, k němuž jsou obráceny všechny obytné místnosti. Slunce se sem opírá od rána až do oběda, navíc je tento prostor masivní hmotou domu oddělen od ulice, takže zde vládne klid a soukromí. Protože v dosahu byl zdroj vody, stavebníci neodolali a vytvořili zde i jezírko a kamenný vodopád s cirkulací vody. Vodní prvek s kulisou horské bystřiny osvěžuje

klima a proměňuje atrium v opravdovou oázu, která jako magnet přitahuje rodinu i návštěvy.

Otevřené kvádry

Přízemí zahrnuje pouze vstupní partii, garáž a atelier se samostatným vstupem ze dvora. Otevřené jednoramenné schodiště, umístěné ve středu půdorysného kříže, vede přes první – ložnicové podlaží do druhého podlaží se společnou obývací částí.

Ložnicové podlaží je orientováno rovnoběžně s ulicí. Hlavní osu tvoří chodba podél jihozápadní fasády, která odděluje bydlení od ulice. Z ní se vchází do řady ložnic, koupelen a šaten vesměs orientovaných do atria k jezírku. Rafinovaná soustava posuvných dveří a stěn, trochu připomínající japonské domy, umožňuje navzájem propojovat a oddělovat jednotlivé prostory podle potřeby. Ložnice rodičů umístěná na konci chodby je prosklená do tří stran – má výhled do atria, na vlastní krytou terasu



i jihozápadním směrem přes ulici do parku. V tomto podlaží se nachází i domácí pracovna, je však oddělena od ložnice a má rovněž vlastní terasu, orientovanou opačným směrem – na severozápad.

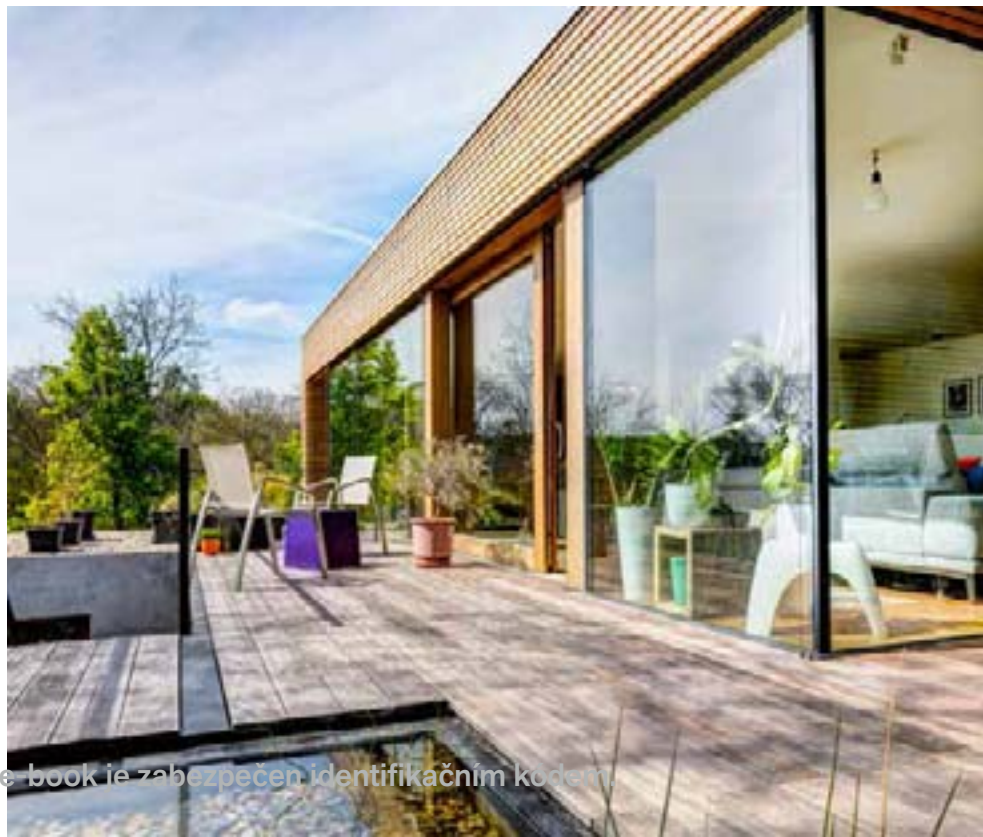
Ústřední schodiště pokračuje vzhůru do druhého podlaží, kde dům vrcholí velkým vzdušným obytným prostorem. Rozlehlá obdélníková místnost je ze tří stran obklopena prosklenými stěnami a terasami. Ty po stranách jsou zastřešené a uzavřené boční stěnou. Mají za úkol prosklený prostor stínit a chránit a jsou rovněž velmi praktické – na jedné se dá příjemně stolovat a grilovat, druhá je oblíbeným útočištěm domácích mazlíčků, velkého psa a dvou bengálských koček. „Otevření domu do všech stran je příjemné a výhodné,“ naznačuje Michal Sluka, „dům se tak dá dobře provětrat, takže se i při velkém prosklení v létě nepřehřívá, obejdeme se bez klimatizace.“ Hlavní průčelí směřuje k jihovýchodu, posuvnými prosklenými dveřmi se vychází na otevřenou dřevěnou palubu, kde si rodina může užívat krásný výhled a slunce po celý den. A když je horko, není nad to sejít po venkovním schodišti dolů a osvěžit se v chladné vodě jezírka.

Sepětí s okolím a vztah k přírodě jsou v domě všudypřítomné, osazením do terénu a volnými průhledy a průchody k jezírku a do zeleně počínaje a výběrem materiálů konče. Horní podlaží je

obloženo latěmi ze smrkového dřeva, které budou postupně šednout a splývat s okolím. Okna jsou dubová, v interiéru převažují dřevěné podlahy z palisandru a jiných materiálů, z dřevěných lepených desek je i schodiště. Spousta květin, ale i kreseb, fotografií a suvenýrů z cest dotvářejí atmosféru, která vyzařuje volnost a vřelost. ✘

Obklad fasády ze střešních latí opticky člení velký objem horního podlaží. Časem získá šedavou patinu a přirozeně se zapojuje do prostředí

Do horní terasy plně vystavené slunci je zakomponována mělká vodní plocha, z níž spadá vodopád dolů do bazénku

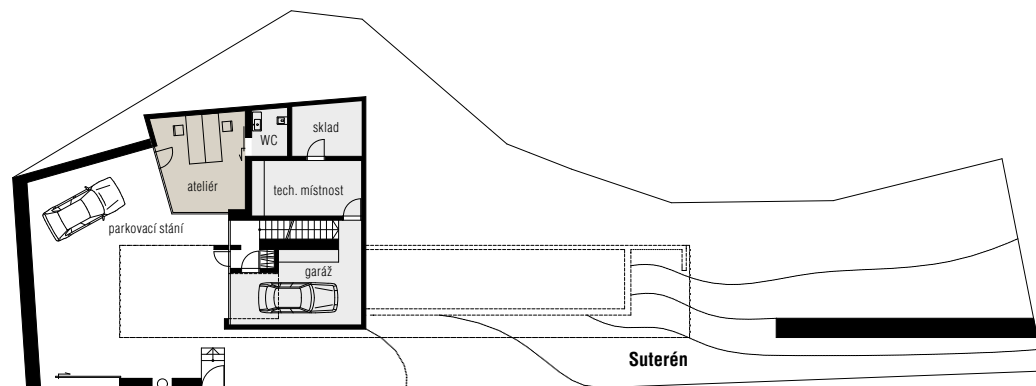
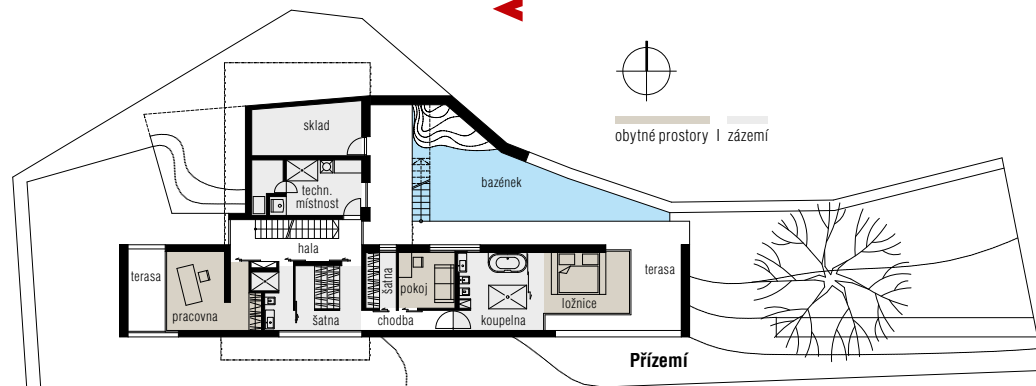
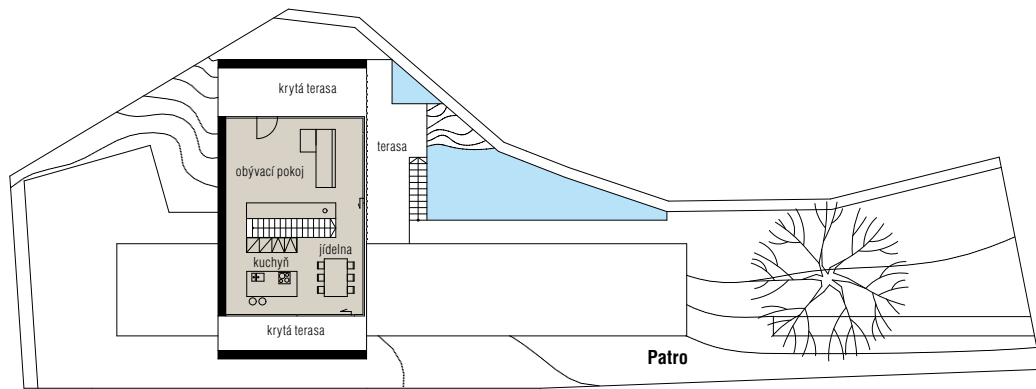


Společný obývací prostor je rozdělen na sezení a kuchyňskou část, skrytou za polopříčkou. Středem prochází schodiště ze spodního podlaží, lemované dlouhou otevřenou skříňkou z MDF desek a černého ocelového plechu



Prosklené fasády domu tvoří kombinace bezrámového zasklení a velkoformátových posuvných ploch v masivních dubových rámech. Exteriér je tak maximálně propojen s interiérem

Interiér domu architekt zčásti zařídil vybavením, které sám navrhl i vyrobil (například svítidla z drátů a žárovek, konferenční stůl z palet atd.). Atypický kuchyňský ostrůvek byl vyroben podle návrhu architekta. Zajímavým detailem jsou kruhové boční niky, které slouží k uložení lahví vína či různých drobností



TECHNICKÉ ÚDAJE

Zastavěná plocha: 148 m²

Užitná plocha: 160 m²

Konstrukce: železobetonové základové pásy, nosná železobetonová monolitická konstrukce, vnější zateplení min. vlnou, provětrávaný obklad z dřevěných hranolů, plochá střecha s inverzní skladbou vrstev

Výplně otvorů: velkoformátové prosklené plochy s izol. dvojskly, pevné bezrámové zasklené a posuvné s dřevěnými rámy, zastínění – předokenní screenové rolety na el. pohon, dveře atypické posuvné z MDF desek a plexiskla

Vytápění: teplovodní podlahové, plynový kotel, příprava na krb s krbovou vložkou

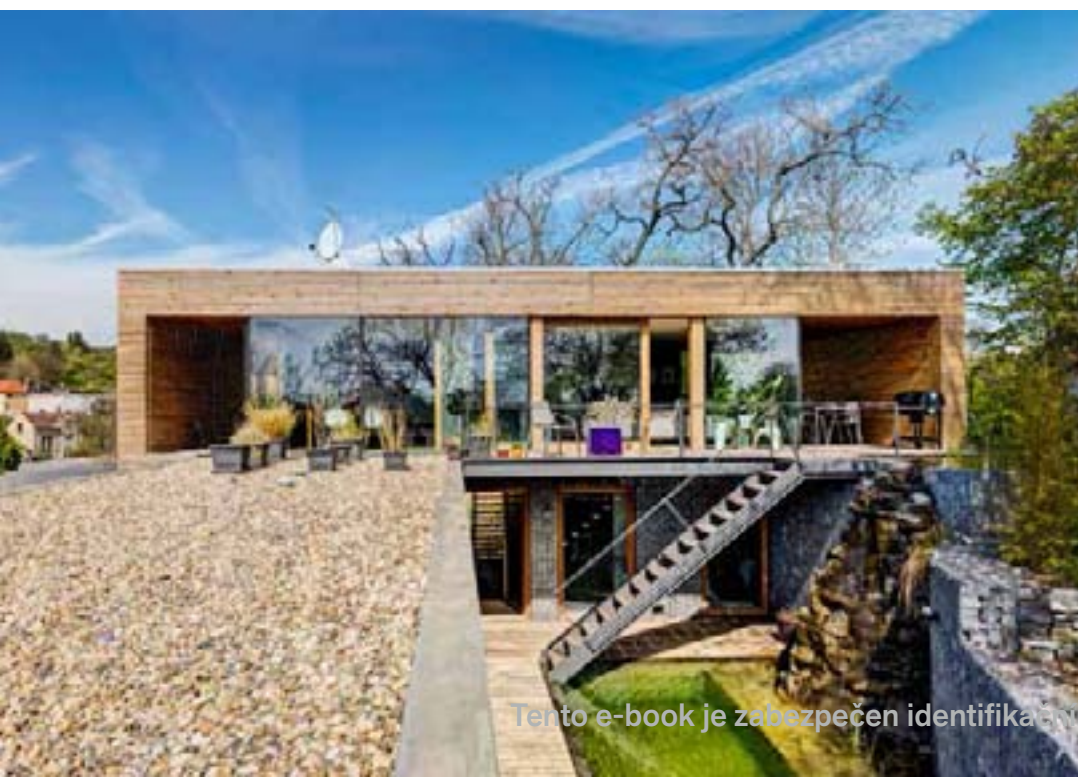
AUTOR

Ing. arch. Michal Sluka (1973)



Autorizovaný architekt ČKA, vystudoval architekturu na ČVUT Praha. Dlouhou dobu působil v ateliéru Facis, v r. 2015 založil ateliér 108-70 studio. Řeší projekty od urbanismu až po produktový design.

Kontakt: www.108-70.cz



Navštivte
naše stránky
www.mujdum.cz



Bazének sousedí s masivní opěrnou stěnou z gabionů, která jej stíní a přirozeně ochlazuje. Voda je cirkulačním systémem poháněna vzhůru do malé vodní nádrže a odtud spadá po kamenném vodopádu zpět do bazénku. Tím se neustále provzdušňuje, chladí a čistí a osvěžuje okolní prostředí

DOVOLENÁ NA LODI



Dřevem obložený koráb klouže po svahu a z bílé kajuty i proskleného podpalubí přehlíží údolí rozložené hluboko pod ním. Úzká parcela nedovolila zrealizovat touhu klientů po bungalovu, získali však výjimečné bydlení, jež splňuje všechna požadovaná kritéria.

TEXT: DANIELA RÍGROVÁ | FOTO: JIŘÍ ERNEST

Architekti Michal Kunc a Michal Matějčec z Ateliéru Kunc Architects jsou přesvědčeni, že navrhli dům, který na pozemek patří. „Bungalov jsme otočili po svahu dolů a klidová část našla své místo na úrovni zelené střechy viditelné z ulice,“ říká Michal Kunc. „Dům pomalu pluje po terasách dolů v několika výškových stupních. Spodní patro je skryto pohledům z ulice i zraku sousedů. Hmotu stavby je totiž vysunuta hlouběji do ostře svažité parcely, kde se otevírá nádhernému výhledu do údolí.“ Orientace na jihozápad vnáší do interiéru množství světla, jež odrazem od lesklých povrchů proniká do jeho útrobu. Bílá barva korpusu podporuje zářivou intenzitu světla a vzdušnost interiéru, jehož střed tvoří zelené srdce domu – zimní zahrada. „V letních měsících chrání přízemí před přehřátím předsunutý kapitánský můstek horního patra s ložnicí, šatnou a koupelnou. I tam je prosklená stěna odcloněna díky hlubšímu zasazení do hmoty bílého kvádrů. Směrem do ulice jsou obráceny dva dětské pokoje s vlastní

malou koupelnou, ze kterých lze vyběhnout přímo na zelenou plochu paluby, a děti mohou využít možnosti samostatných vchodů do svého „soutok“,“ popisuje architekt.

Cesta zevnitř ven

„Vzhledem k tomu, že parcela byla velmi těžká k uchopení, soustředili jsme se především na jednoduché, vzdušné bydlení. Patří k naší filozofii utvářet domy zevnitř, z pochopení, jak lidé chtějí žít. Z toho pak vznikne samotná architektura. S vědomím, že bílé funkcionalistické vily přetrvávají, vznikají i naše vizuálně a funkčně poměrně jednoduché stavby bez zbytečných centimetrů a hluchých nevyužitých míst,“ říká Michal Kunc. A tak začala pod rukama vznikat dispozice – zelené atrium s prosklenou střešou, kolem něj dvě vzájemně kolmé osy domu směřující do technického zázemí a obytné části. Průchozí zimní zahrada tvoří střed, k němuž přiléhají další vrstvy prostoru – šatna, koupelna, hostinský pokoj, kuchyně. Živá stěna rostlin tvoří skryté jádro domu,

Dům od východní části pozemku směrem k západu postupně spadá ze svahu. Od proskleného obývacího pokoje vede pár schodů na terasu s bazénem. Horní podlaží, připomínající kapitánský můstek, přesahuje přes přízemí a poskytuje mu potřebný stín

kteří dýchá spolu s prostorem. Stává se vizuální součástí průchozí kuchyně, jež sama o sobě působí jako moderně pojatá kajuta. Abstraktní objekt kuchyňské linky vložený do prostoru kopíruje svým tvarem diagonálu fasádního obložení. Prosklená stěna vyhlášená podlahovými fancoily rozšiřuje úzký prostor za zády kuchařky a zároveň se díky ní stává z interiérového prvku součástí vnějšího vzhledu objektu. „Také obývací pokoj položený o úroveň níže pod kuchyní naplňuje náš záměr pozvat zahradu dovnitř a spojit dům s vnějším prostorem. Hranice životního prostoru neurčuje dům, ale plot, ohraničený pozemek. V létě tedy mohou majitelé rozevřít posuvné dveře a z obývacího pokoje se stane venkovní místnost propojená s dřevěnou terasou i vířivkou o několik schodů níže,“ vypráví architekt.

Od představy ke skutečnosti

Vizionářské představy architektů a designérů není vždy snadné postavit do reality. Kuchyňská ulita s vysoce lesklým povrchem, vykonzolovaným

barovým pultem a pracovní deskou z korianu, oboustranný krb s praktickým úložným prostorem pro dřevo a povrchem z betonové stěrky či podlaha z litého mikroterasa hojně využívaného ve starých italských vilách – to vše ke zdárné realizaci vyžaduje mistry řemesla. Dlouholetá spolupráce Ateliéru Kunc Architects s dodavateli však prověřila jejich schopnost zpracovat designové návrhy z dílny architektů a zrealizovat na klíč celou stavbu včetně vybavení. K oboustrannému porozumění přispívá i fakt, že zakladatel ateliéru, Michal Kunc, je mimo jiné i vyučeným truhlářem a absolventem oboru konstrukce nábytku na Vyšší uměleckoprůmyslové škole.



Na vzniku unikátního domu se podílel celý Ateliér Kunc Architects v úzké spolupráci s prověřenými dodavateli a řemeslníky

Cit pro detail, barvy a celek interiér -exteriér z jednoho pera vytváří komplexní prostředí, v němž se odráží charakter rodiny majitele. V tomto případě vznikla odlehčená stavba s kovovou montovanou konstrukcí na železobetonové desce, nesené železnými sloupy. Dvojitá fasáda rozčleňuje hmotu na dvě funkčně odlišné části a dává vyniknout vizuálním přednostem materiálu. Zatímco dřevěné opláštění v technologii Thermowood s neošetřeným povrchem bude zemitě stárnout, obklad z bílých desek Trespa s diagonálními spárami odkazuje na sklon pozemku a na vizionářskou nadstavbu objektu, již odpovídá i technologické vybavení domu. Teplovodní podlahové vytápění s tepelným čerpadlem a rekuperací v letních horkých dnech doplňuje stropní vzduchotechnické zařízení a vytváří příjemnou komfortní atmosféru. Lod' zakotvila v po všech stránkách výjimečném přístavu. ✘



Přízemí domu má obklad z Thermowoodu, horní podlaží je obloženo vysoce odolnými deskami Trespa na bázi pryskyřice. Diagonální spárování koresponduje se svažitostí terénu a umocňuje dynamický výraz stavby

Většinu vybavení domu tvoří vestavěný nábytek z lesklých bíle lakovaných MDF desek, který doplňují zajímavé solitéry



Společná obývací část domu je křbovým tělesem rozdělena na jídelnu a sezení. Prostor plně prosklený ze tří stran působí jako nedílná součást zahrady a naopak. Střízlivý interiér s hladkými cementovými stěrkami a minimalistickým vybavením předává hlavní roli zeleni a přírodě

**CIT PRO DETAIL, BARVY
A CELEK – INTERIÉR
I EXTERIÉR – Z JEDNOHO
PERA VYTVÁŘÍ KOMPLEXNÍ
PROSTŘEDÍ, V NĚMŽ SE
ODRÁŽÍ CHARAKTER RODINY
MAJITELE**

Atypická kuchyň s šikmými liniemi
koresponduje s dynamickým „lodním“
designem stavby a bílým obkladem fasády



Koupelna v patře je volně propojena s ložnicí rodičů, s šatnou a má přímý výstup na lodžii. Na leštěné travertinové dlažbě vyniká vana – monolit z vysoce pevného kompozitního materiálu na bázi přírodního kamene. Z téhož materiálu jsou i umyvadla podobající se dvěma lasturám položeným na desku

TECHNICKÉ ÚDAJE

Užitná plocha: 280 m²

Konstrukce: nepodsklepená stavba na železobetonové desce, ocelové nosné sloupy, železobetonový strop s kovovou montovanou konstrukcí opláštěnou suchou cestou (kovový rošt vyplněn izolační vatou, OSB deskou a vnitřním sádkarotone), střecha má nosný ocelový horizontální rošt, který nese tesařsky provedenou dřevěnou nástavbu; střecha je opatřena hydroizolační fólií a tepelnou izolací

Fasáda: přízemí obloženo Thermowoodem, horní podlaží – obklad deskami Trespa

Výplně otvorů: okna a prosklené plochy s izolačními dvojskly a hliníkovými rámy, dveře atypická výroba na míru, prosklený světlík nad vnitřním zeleným atriem

Vytápění: podlahové teplovodní vytápění v kombinaci s radiátory, pod prosklenými stěnami podlahové otopné konvektory, tepelné čerpadlo vzduch/voda, řízené větrání s rekuperací, krb v hlavní obytné místnosti, v koupelnách otopné žebříky

Garážová vrata: posuvná do boků v provedení dřevěného obkladu v návaznosti na dřevěný obklad fasády.



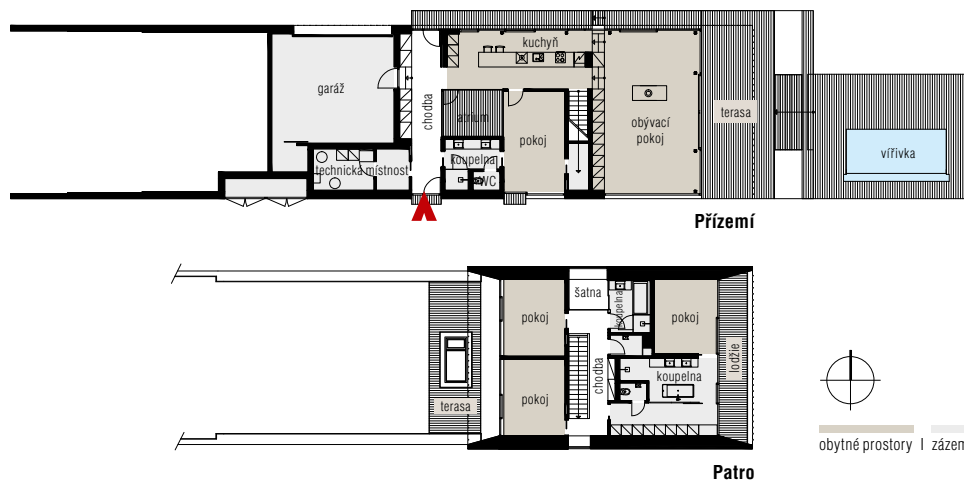
Pohled na jižní fasádu zvýrazňuje kontrast hladkých bílých desek Trespa, které odolávají povětrnosti i UV záření a nemění svůj vzhled, a dřeva s úpravou Thermowood, které postupně stárne a získává patinu. Prosklenou stěnou je vidět přes kuchyň do atrie, které tvoří pomyslné zelené srdce domu

AUTOR

MgA. Michal Kunc, *1971

Autorizovaný architekt. Původně vyučen truhlářem, dva roky pracoval v truhlářské dílně. Vystudoval Vyšší uměleckoprůmyslovou školu (design a konstrukce nábytku, design dřevěných hraček) a Vysokou školu umělecko-průmyslovou v Praze, obor architektura. Od r. 2002 vykonává vlastní architektonickou praxi a vede vlastní studio Ateliér Kunc Architects.

Kontakt: **Ateliér Kunc Architects**
Ke Stírce 35, Praha 8
www.atelierkunc.com





VARIACE NA KLASIKU

Pro Aleše Gadlinu je typická nekonvenční architektura, které nechybí odvaha experimentovat a zcela vybočit z obvyklého standardu. Dům s šikmou střechou a taškovou krytinou se značně vymyká jeho charakteristickému projevu. I s tímto zadáním si ale poradil nevšedním způsobem.

Společná obývací část domu pokračuje venku velkou terasou, pod níž je zakomponována malá vestavba – letní relaxační prostor

TEXT: JITKA PÁLKOVÁ | FOTO: JIŘÍ VANĚK A JANA LABUŤOVÁ

Příběh domu, který dnes představujeme, by také mohl nést podtitul „O chytré horákyne aneb jak vyzrát na regulace“. V malé moravské obci vyrůstá nová zástavba, které předurčil stavební úřad jasná pravidla spočívající v dodržení místního rázu včetně šikmé střechy s předepsaným sklonem 25° a nezbytnými červenými taškami. Majitelka domu si vybrala parcelu v místě s úchvatným výhledem, ani svah s velkým převýšením, ani místní stavební regulace ji nezastavily v realizaci jejího snu o nevšedním bydlení. Aleše Gadlinu si vybrala právě pro jeho originální myšlení. „Velmi jsem ocenil, že klientka šla za jasným cílem, ale s velkorysým nadhledem a poskytla mi prostor pro fantazii,“ říká na úvod autor návrhu. „Moderní a komfortně vybavený dům pro čtyřčlennou rodinu, s velkým společným prostorem, architektura bez omezení, to je zadání snů pro každého architekta.“

Rolling Stones v bílém

Stavba na první pohled připomíná valící se změt velkých kusů křídly či mramoru. Ve skutečnosti vyrůstá z přesného geometrického plánu: dva různě velké, výškově mírně posunuté kvádry kopírují terén a spadají ze svahu ve sklonu kýžených 25°. V horní části pozemku se spojují, směrem dolů (k jihu) se kompozice otevírá do tvaru písmene V. Obě hmoty jsou vnitřně propojeny, navzájem je spojuje otevřený prostor s přímým schodištěm, které směřuje jako jasná osa od vstupu do domu až k terase před obývacím pokojem. V nejvyšší části domu se nachází garáž, velká vstupní hala a dva dětské pokoje s vlastními koupelnami a šatnami. Mezipodesta schodiště přechází v otevřenou pracovnu, která má výhled jak do interiéru domu, tak ven do krajiny. U paty schodiště pak leží celá rozlehlá společná obývací část, rozdělená na sezení s krbem a kuchyň

s jídelnou. Za proskleným jižním průčelím leží terasa s výhledem do údolí a na protilehlé pásmo kopců, apartmá pro hosty a zázemí domu jsou orientovány na odvrácenou stranu do svahu. Kratší schodiště pokračuje do suterénu, kde je hlavní ložnice s velkou šatnou a koupelnou. „Ložnice měla být původně o patro výš tam, kde máme teď kuchyň. Byla přesunuta až při realizaci. Panu Ladislavu Ječmínkovi, majiteli dodavatelské firmy, jsem za tento nápad velmi vděčná, do stavby domu se pustil s velkým nasazením a díky svým zkušenostem přinesl řadu praktických i technických vylepšení. Přízemí se krásně otevřelo a uvolnilo a dole v suterénu je klid a příjemně chladno,“ chválí si majitelka domu.

Technologie ve službách pohody

Základem stavby jsou osvědčené technologie – zdívo z keramických tvárnic a monolitické



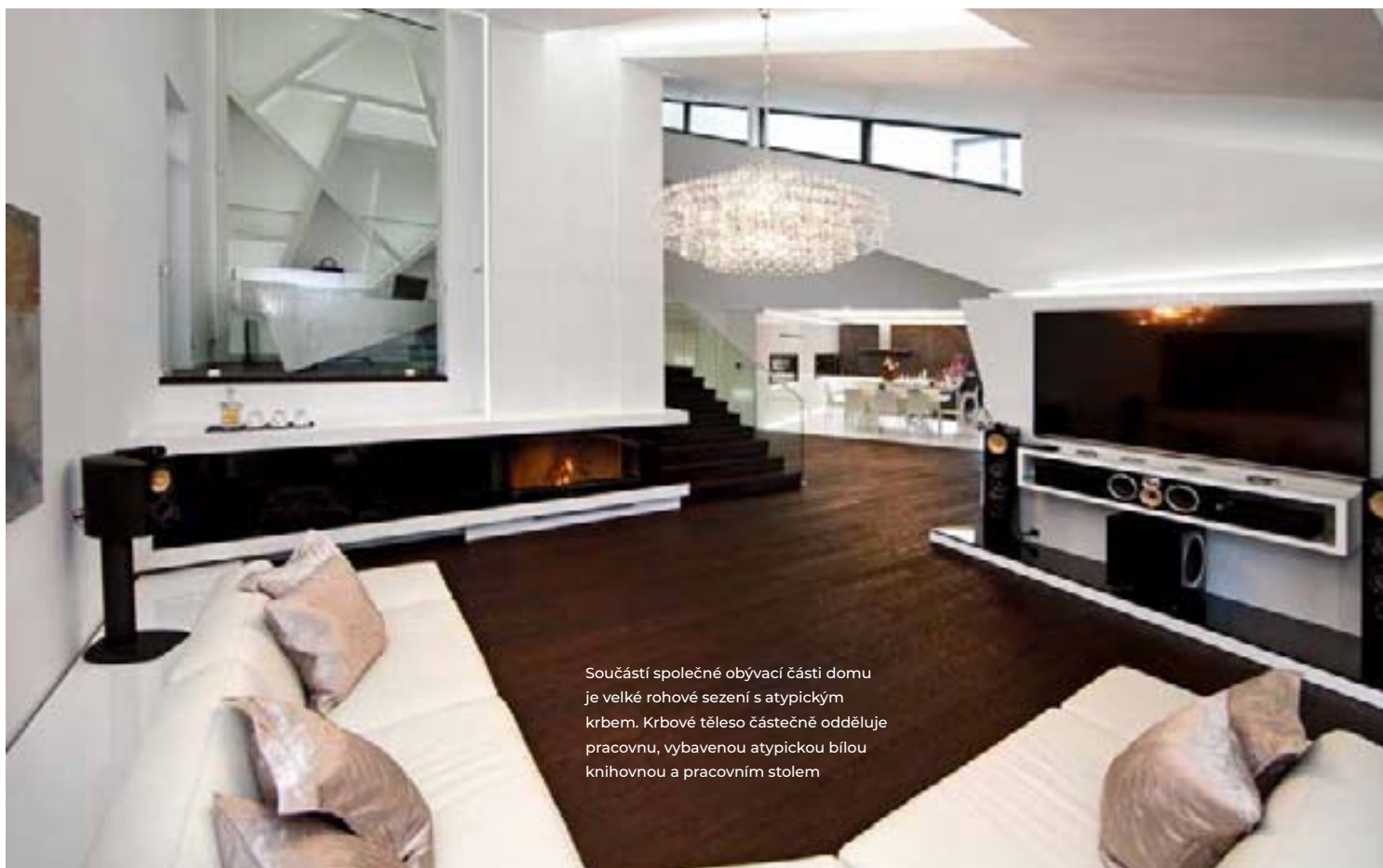
Vstupní partii domu lemuje velká dlážděná plocha. Foto z nadhledu naznačuje jedinečnou polohu domu s krásným výhledem do krajiny

železobetonové konstrukce, které si poradily s osazením do svahu, velkým převýšením (společný obývací prostor dosahuje výšky stropu až 8 m) a atypickou zkosenou jižní fasádou. Aleš Gadlína standardně navrhuje domy energeticky pasivní, vybavené podlahovým vytápěním a řízeným větráním s rekuperací tepla. Zvláštní ohled bere na příjemné vnitřní klima bez přehřívání, proto má hodně prosklený dům hluboký otevřený vnitřní prostor, který nebrání volné cirkulaci vzduchu, a je vybaven rovněž předokenními žaluziemi.

Zvláštní funkci zde mají zkosená okna. „Jižní fasáda skloněná o 10° se logicky vyvinula z geometrické kompozice domu, má ale i další význam. V naší zeměpisné šířce sluneční paprsky dopadají na jižní fasádu pod úhlem přibližně 23–60° (podle ročních období) a izolační trojsklo tyto paprsky ve stejném úhlu odráží. Největší odraz je v létě, když je slunce vysoko. Pokud je prosklená plocha skloněná, odraz je ještě větší a prostup slunečního záření do interiéru menší, takže se snižuje riziko přehřívání domu. V zimě naopak takový sklon průniku slunečních paprsků příliš nebrání,“ vysvětluje Aleš Gadlína. ✖



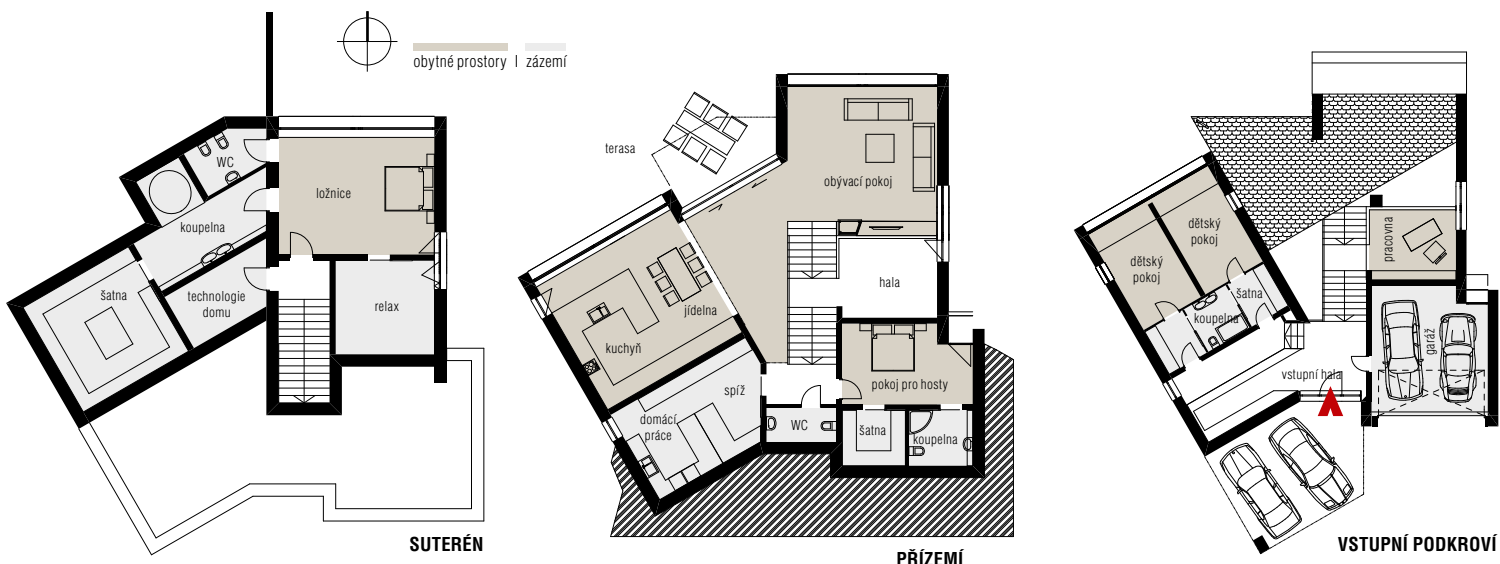
Komunikační osu domu tvoří centrální otevřené schodiště, které otevírá průhled od vstupu do domu až na terasu. Pokrývá ho, stejně jako většinu obytných místností v domě, krásná třívrstvá dřevěná podlaha



Součástí společné obývací části domu je velké rohové sezení s atypickým krbem. Krbové těleso částečně odděluje pracovní, vybavenou atypickou bílou knihovnou a pracovním stolem



Kuchyňská linka v minimalistickém stylu byla vyrobena na míru z MDF desek s vysokým leskem v kombinaci bílé a antracitové barvy. Interiéru dodávají na dynamice sádkartonové pohledy s integrovaným osvětlením



TECHNICKÉ ÚDAJE

Zastavěná plocha: 221 m²

Užitná plocha: 344 m²

Konstrukce: betonové základové pásy, zdivo Porotherm + železobetonové ztužující a nosné prvky, schodiště železobetonové monolitické, dřevěný trámový krov, vnější kontaktní zateplení minerální vlna 200 mm

Výplně otvorů: okna a prosklené plochy hliníkové (Schüco) s izolačními trojskly, dveře vyrobeny na míru: atypické skleněné a atypické bezfalcové z lakovaných MDF desek se skrytými panty

Vytápění: plynový kotel, podlahové toplovodní vytápění, řízené větrání s rekuperací tepla. Dům je navržen jako energeticky pasivní.

Realizace stavby: Ladislav Ječmínek, Věrovany 505

Návrh vybavení interiéru: Ctirad Musiol

AUTOR

Aleš Gadlina (1965)

Autorizovaný inženýr, absolvent Stavební fakulty VUT Brno. V r. 1997 založil stavební firmu Gad Line, která se postupně rozrostla o architektonický ateliér. Zabývá se návrhy rodinných domů a bytových staveb od studie až po realizaci, specializuje se na projektování energeticky úsporných domů, které využívají pasivní solární efekt.

Kontakt: Gad Line, s. r. o.

Slepá 130, Dolní Jirčany – Psáry

tel.: 602 201 729

www.gadline.cz



NA VYSOKÉ NOZE

Architektura unikátního domu, rozvinutého do výšky, vychází ze složitých terénních podmínek, snahy maximálně využít výhled, který se zde nabízí, a ctít funkcionalistickou tradici. Uvnitř jsme našli příjemný, přehledně uspořádaný prostor a praktické bydlení.

TEXT: JITKA PÁLKOVÁ | FOTO: ARCHIV ARTVILLA

Parcela v okrajové čtvrti Brna nabízela jedinečné výhody: slunný jižní svah s odstupem od ruchu města, zato s nádherným výhledem na jeho členité panoráma, klidnou polohu mezi staršími rodinnými domky, zahradami a vinicemi. Pomyslné „trny na růži“ představuje mimořádně obtížný terén. Strmý svah se sklonem 30° a vrstvou písčitojílovité zeminy na skalním podloží sliboval již od počátku velký souboj se statikou. „Od začátku jsme věděli, že podobné místo těžko najdeme, jeho unikátní hodnoty – slunce, klid a výhled – vyvažují veškeré potíže s výstavbou. A proto jsme se, spolu s architektem Vladimírem Hipperem, rozhodli do toho jít,“ říkají mladí manželé. Pracují v reklamě, podrobnější znalosti o architektuře neměli, ale v orientaci jim pomohl jejich moderní vkus, vztah k prostředí a výběr projektanta. „Přáli jsme si především pohodlný otevřený dům plný světla a pozitivní energie a to všechno nám naše nové bydlení přináší.“

Ve věži s nadhledem

Na pozemku se nacházel ve spodní části domek se sklípkem a nad ním vinný sad, který se podařilo zčásti zachovat. Z původně plánované rekonstrukce a přístavby nakonec vzhledem ke špatnému technickému stavu domu sešlo, po jeho zbourání vyrostlo v původní stavební jámě jádro zcela nového domu. Jeho základem je čtyřpodlažní „věž“ s výtahem, schodištěm a zázemím, která prochází všemi čtyřmi podlažními. Z ní vystupují do prostoru jižním a západním směrem jednotlivá podlaží s jasně definovaným obsahem: ve druhém podlaží dětské pokoje s příslušenstvím, třetí podlaží zaujímá společný obývací prostor s kuchyní, jídelnou a zimní zahradou, na nejvyšší úrovni se nachází ložnice rodičů příslušenstvím. Dům je tak vertikálně přehledně rozdělen na funkční zóny, které zabezpečují soukromí, ale jsou navzájem snadno přístupné.

SLOVO AUTORA

„Pozemek obklopují převážně domy s plochými střechami, pocházející ze sedmdesátých let minulého století, čtvrt však nemá jednotný ani nijak výrazný ráz. Vila Tugendhat i jiné stavby zapsaly Brno do učebnic světové architektury a jsem velmi rád, že charakter zástavby i regulační kritéria této lokality nám umožnily navázat na tradici brněnského funkcionalismu.“

Za domem budují majitelé chráněné sezení, zahrada ve svahu je ale vždy obtížně využitelná. Nedocenitelnou hodnotu proto pro ně mají střešní terasy vznášející se vysoko nad okolními domy. „Náš domov nám nabízí život s velkým nadhledem – nedíváme se do oken sousedům, ale až na obzor.“

Navenek nese stavba typické znaky funkcionalistické vily, interiér je pojat stejně střízlivě, s důrazem na funkčnost, dostatek denního světla a maximální kvalitu materiálů. Převažuje vestavěný nábytek vyrobený na míru, světlé barvy, hladké povrchy a čisté geometrické tvary. Dynamiku sem přináší několik citlivě vybraných výrazných solitérů. Nadčasová křesla Arne Jacobsena a Miese van der Rohe patří k ikonám moderního designu a neztratí svou kvalitu ani za desítky let. ✘



Pohled na severní stranu domu. Z hlavní hmoty vystupuje prosklené schodiškové těleso, další okna sem nevedou. Obývací pokoj bude v budoucnu propojen se zahradou za domem venkovním schodištěm

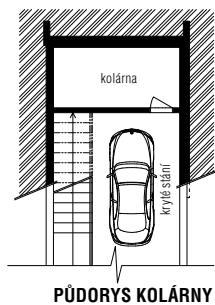
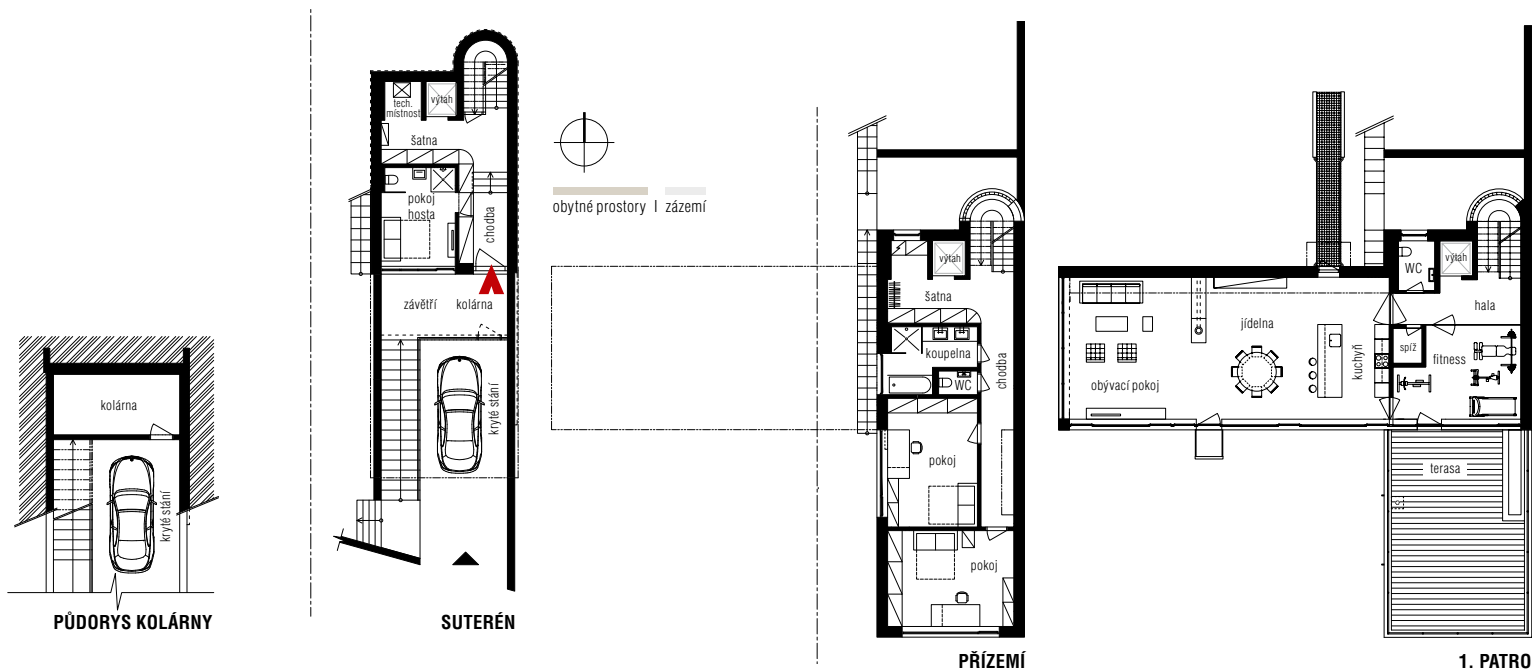




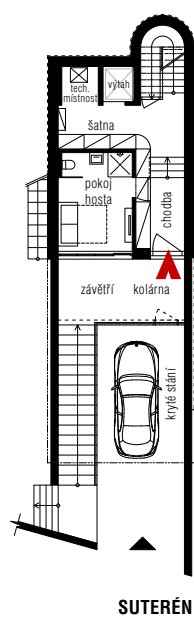
Celý interiér domu je navrženo ve světlých barvách, které doplňuje několik barevných akcentů, například červené křeslo Arne Jacobsena. Podlahu pokrývá hladká anhydritová stěrka. Panoramatický výhled z jižního pásového okna pokračuje plně prosklenou západní stěnou obývacího pokoje



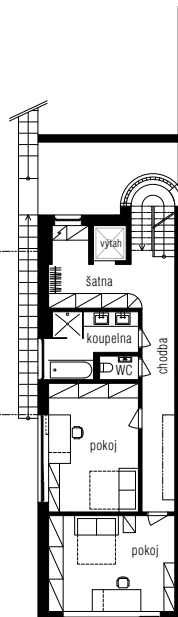
Nábytek do obývacího pokoje byl vyroben na míru z lakovaných MDF desek. Minimalistický design večer oživuje podsvícení, kuchyňský pult je obložen mramorem. Křesla Barcelona potažená bílou kůží by neměla chybět v žádném domě, kde dří funkcionalistický duch



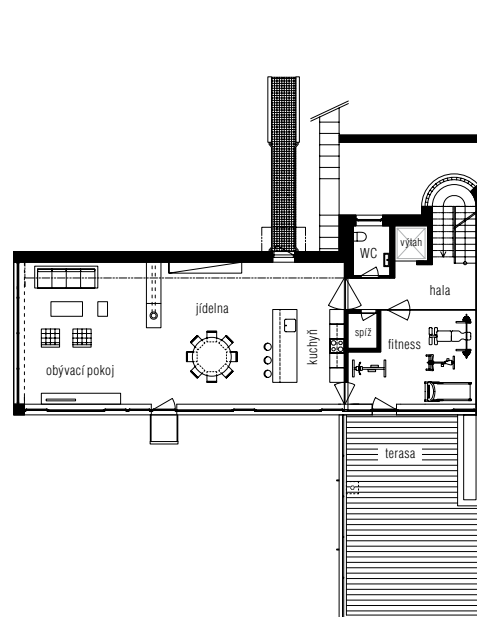
PŮDORYS KOLÁRNY



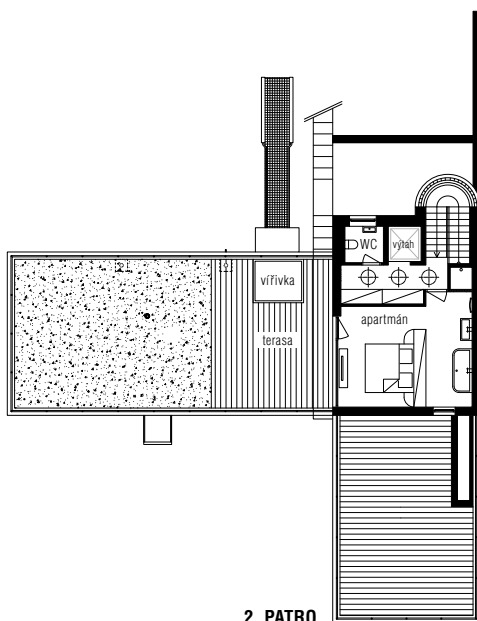
SUTERÉN



PŘÍZEMÍ



1. PATRO



2. PATRO



Schodiště je obloženo travertinem a osvětleno prosklenou stěnou přes celou výšku domu

TECHNICKÉ ÚDAJE

Zastavěná plocha: 60 m²

Užitná plocha: 270 m² + terasy 44 m² a 72 m²

Konstrukce: železobetonová vana, piloty a opěrné stěny, železobetonové monolitické stropní desky a schodiště, obvodové zdivo horních podlaží z keramických tvárců (Heluz) tl. 300 mm, vnější kontaktní zateplení EPS 140 mm, střechy izolovány spádovanou vrstvou polystyrenu (180–250 mm)

Výplně otvorů: okna a pevné prosklené plochy z izolačních dvojskel, výplň inertní plyn, hliníkové rámy, dveře dřevěné bezfalcové do obložkových zárubní, vyrobené na míru

Vytápění: podlahové, zdroj energie tepelné čerpadlo systém země/voda (2 zemní vrty o hloubce 90 m)

AUTOR

Ing. Vladimír Hipper (1955)

Autorizovaný architekt, podnikatel, zakladatel architektonické kanceláře artVilla. Zaměřuje se na návrhy rodinných domů ve funkcionalistickém stylu od studie až po realizaci a autorský dozor, návrhy interiérů včetně dodání.

Kontakt: ARTVILLA, s. r. o.

Cihlářská 19, Brno

tel.: 739 631 829

www.artvilla.cz, www.artvilla.eu

Výhled na město z terasy u obývacího pokoje patří k momentům, které činí toto bydlení jedinečným a nedocenitelným

STAVBA NA HRANĚ



K domu, kam jsme byli pozváni na návštěvu, jsme vyjeli po místní komunikaci s prudkým stoupáním. Odměnou nám byl překvapivý výhled, který beze slov objasnil, proč si stavebníci vybrali právě toto místo a nedali se odradit složitou situací na pozemku ve strmém terénu.

TEXT: JITKA PÁLKOVÁ | FOTO: PETR ADÁMEK

Přes okolní zástavbu jsou krásně vidět protějščí louky a lesy a nad nimi hřebeny Stolových hor, okolo klídků a mír. Nepravidelný tvar parcely, strmý sklon a poloha na skále věštily komplikace, ale neopakovatelná scenérie a jižní svah po celý den vystavený slunci stály za to. Návrh domu naši hostitelé svěřili ateliéru architekta Miroslava Gebase. „Jeho projekty jsme znali, dokonce jsme viděli i jeho vlastní dům a to pro nás bylo zárukou, že budeme spokojeni,“ vysvětlila nám majitelka domu, jak začal jejich projekt. „Plánovali jsme přízemní dům pro dvojici a občasné návštěvy, s velkým obývacím pokojem, manželskou ložnicí, pokojem pro vnučata a s příjemnou terasou. Po praktické stránce jsme chtěli především co nejvíce pohodlí, úsporný provoz a aby dům dal co nejméně práce.“

Tvar domu určil pozemek

Vzhledem k okolnostem byl tvar domu z velké míry určen situací na parcele. „Stavební úřad výjimečně povolil umístit stavbu na severní

hranici pozemku, těsně podél příjezdové cesty. Jedině díky tomu mohla vepředu vzniknout rekreační zahrada,“ pokračuje paní domu. Tvoří ji mohutný násyp s pásem rovné travnaté plochy. Na slunný trávník s výhledem do kraje jsou orientovány všechny obytné místnosti.

Dispozice domu vychází z tvaru písmene L, rozděleného na dvě funkční zóny. Již samotná bohatě prosvětlená vstupní hala působí příjemným dojmem. Od ulice ji dělí stěna z matného skla, na opačné straně se prochází další prosklenou stěnou na krytou terasu a dále do zahrady. Napravo od haly, v západní části domu je umístěn společný obývací prostor s prosklenými stěnami k východu, jihu a západu. Zde se rodina setkává při vaření, stolování a odpočinku a užívá si to nejlepší, co dům nabízí.

Východní část dispozice je klidová, je zde hlavní ložnice, pokoj pro hosty, koupelna, samostatné WC a další zázemí. Poloha na vrcholu svahu umožnila tuto část domu podsklepit, ze vstupní haly vede

jednoramenné schodiště do suterénu s velkou dvojgaráží.

Sklo, beton a dřevo

Architektonický koncept se propojuje s výběrem materiálů a povrchů v exteriéru i v interiéru. Základní, převážně kompaktní hmotu domu pokrývá hladká šedá omítka, společný obývací prostor je z velké míry obklopen prosklenými stěnami a prvky, které „vyčnívají“ ze základní hmoty domu (přesahující stropní desky, zádveří a schodiště do suterénu), mají horizontální obložení přírodním dřevem. V interiéru architekt navrhl stropy z pohledového betonu a nosnou kombinaci šedé a bílé, která působí neutrálně a neruší krásný výhled do přírody. V obývacím pokoji ji majitelé doplnili kontrastními akcenty, jako je barevný koberec a červená stěna. Betonová stěrka s nátěrem v několika odstínech červené barvy doslova „sálá“ energii. V zimě jí bude konkurovat oheň z krbových kamen. Teplo domova zde rozhodně nechybí. ✘



Pohled na hlavní vstup. Přesah střechy a další prvky vyčnívající ze základní kubické hmoty domu jsou zvýrazněny obkladem z tropického dřeva, který umocňuje dynamiku tvaru

ZAÚJALO NÁS

SVĚTLO A STÍN

Jasným podtextem architektonického návrhu byla snaha o maximální propojení obyvatel domu s krajinou a bohaté prosvětlení interiéru. Každou obytnou místnost charakterizuje prosklená plocha s co nejhezčím výhledem a přímým výstupem ven. Prosklenou společnou obývací část ze tří stran „obíhá“ dřevěná terasa a přesahující stropní deska. Na západní straně, kde mohou intenzivní sluneční paprsky vyvolávat nepříjemné solární efekty a přehřívání interiéru, strop „vybíhá“ z pravouhlého půdorysu a rozšiřuje se do mírně lichoběžníkového tvaru tak, aby stínění bylo co nejefektivnější. Tento prvek, spolu s šikmou ocelovou podpěrou v rohu, jasně identifikuje architekturu domu a dodává jí zajímavý dynamický výraz.

Společný obývací prostor. Protiváhu obrazu přírody za prosklenou stěnou tvoří interiér s kontrastem bílé, šedé (nábytek, pohledový beton, keramická dlažba) a červené (dekorace, doplňky a nátěr stěny)





Kuchyňská část obývacího prostoru má okno směrem do ulice. Linka byla vyrobená podle návrhu architekta Gebase z MDF desek s matným povrchem a vybavena nerezovými spotřebiči Brandt. Vlevo je výstup na západní terasu

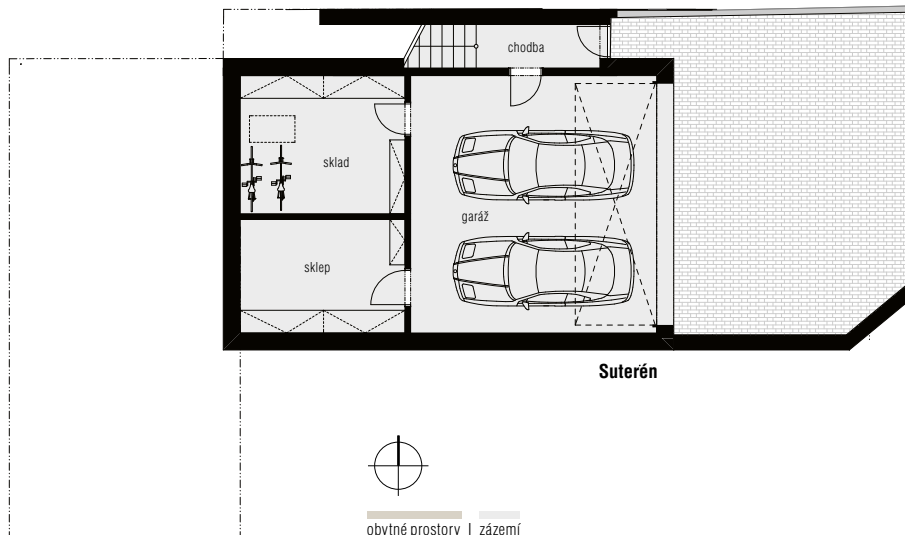
ZEPTALI JSME SE ARCHITEKTA

Jak jste „hledal“ kompozici a tvar domu?
Byla pro vás situace na pozemku omezující, nebo naopak inspirativní?

„Samotné umístění a tvar pozemku pro nás bylo inspirativní. S ohledem na dynamické rozložení terénu jsme i dům, který se zde měl nacházet, navrhovali ve stejném dynamickém duchu. Neméně důležité byly i požadavky na dispozici rozložení objektu a uplatnění maximálních výhledů do krajiny, které také ovlivnily celý výstup.“



Betonová stěrka opatřená nátěrem ve škále teplých červených odstínů vnesla do poklidné a nijak vzrušující harmonie šedé, černé a bílé živý rozruch. Paní domu ji barevně sladila s židlemi u velkého jídelního stolu



TECHNICKÉ ÚDAJE

Zastavěná plocha: 170 m² + zpevněné plochy
Užitná plocha: 216 m²

Konstrukce: spodní stavba a schodiště železobetonové, obvodové zdivo z děrovaných tvárnic, vnější kontaktní zateplení, stropy monolitické železobetonové

Výplně otvorů: prosklené plochy a okna hliníková s izolačními trojskly, dveře skleněné a dýhované do obložkových zárubní

Vytápění: podlahové toplovodní, elektrokotel

AUTOR

Ing. arch. Miroslav Gebas (1981)



Autorizovaný architekt, vystudoval střední průmyslovou školu stavební a Fakultu architektury VUT Brno. Hned po studiích založil vlastní architektonickou kancelář, věnuje se převážně navrhování rodinných domů, vil, bytových komplexů a občanských staveb. Hlavní důraz klade na individuální a komplexní přístup od studie až po detaily vybavení interiéru.

Kontakt: Gebas atelier architects s.r.o.
www.gebasatelier.cz

Dodavatel stavby: Iveko CZ s.r.o.

Navštivte
naše stránky
www.mujdum.cz



Stavba je umístěna těsně podél severní hranice trojúhelníkového pozemku. Vjezd do garáže ani hlavní vstup do domu nejsou od příjezdové komunikace odděleny žádným plotem



NÍZKÝ PRŮLET NAD LOUKOU

Dům postavený v krásné krajině na Zlínsku spojuje moderní životní styl a současné technologie se stále platnými hodnotami i některými detailními prvky „baťovské“ architektury.

TEXT: JITKA PÁLKOVÁ | FOTO: IVAN BÁRTA

Hektarová louka v mírném údolí na okraji města, lemovaná ze tří stran listnatými stromy, měla mít původně zcela jiný osud, i když byla podle územního plánu stavebním pozemkem. Majitel si přál jej prodat a koupit parcelu na odlehlejší, klidném místě mimo dosah města, vadila mu sousední chatová zástavba. K jihu se však otevírají krásné pohledy na protější svahy, zvedající se od řeky Dřevnice. Architekt Michael Hofman jej přesvědčil, že klidné bydlení v soukromí v náručí přírody se dá realizovat i zde.

Princip těžké a lehké hmoty

Dům tvoří dva hranoly s plochými střechami. Zděná část, orientovaná východozápadně, je zapuštěna do terénu, spodní podlaží obsahuje garáže, zázemí, vstup a otevřené jednoramenné schodiště, nahoře se nachází společný obývací prostor a ložnice majitele domu s vlastním zázemím. Hlavní výhledy směřují z obývacího pokoje na jih, z ložnice, kuchyně a koupelny

na sever do lesa. Slunce sem svítí i k večeru nízkým pásovým oknem v západní stěně, takže interiér je osluněn po celý den.

Druhou hmotou je dřevěný hranol orientovaný tak, aby kryl výhledy na východ na sousední chaty. Obsahuje velkou koupelnu, dvě ložnice synů, zázemí a ložii s výstupem na zahradu. Spočívá na ocelových sloupech a protíná masivní zděný kvádr v úhlu 100°, aby jižní okna z obývacího pokoje nebyla tolik stíněna jako při kolmém úhlu. Zatímco zděná část domu je masivní, statická, pevně srostlá s terénem, lehká dřevostavba letí nízko nad zemí a obě se setkávají v okamžiku, kdy se vzájemně protínají. Nízký průlet vytváří odlehčenou dynamickou kompozici. Zvýšená poloha obývací i ložnicové části umožňuje daleký výhled za obzor, nad střechami okolní zástavby.

„Hlavní akcent jsme oba kladli na výhled ven, proto jsem navrhl jednoduchý dům,“ říká architekt.

„Návrh vznikl velmi rychle, zatímco stavba trvala

Kompozici stavby tvoří dvě křídla, téměř všechny obytné místnosti jsou orientovány do jejich chráněného, ale dobře prosluněného vnitřního rohu. Zděná část s hladkou omítkou obsahuje společný obývací prostor, je koncipována jako masivní a stabilní, dřevěná ložnicová část obložená tropickým dřevem massaranduba bude přirozeně stárnout a stavba časem splyne s prostředím

dlouho. Klient – perfekcionista se na ní sám velmi aktivně podílel, například dřevěné obložení montoval sám, sám vybíral i vnitřní vybavení domu. Tento přístup vyjadřuje vzájemný respekt autora a klienta a také podle mého názoru přispívá k většímu ztotožnění majitele s domem.“

Dědictví Baťovy éry

Kubické tvary na první pohled prozrazují dědictví funkcionalistické architektury, která určuje ráz města. Funkcionalistickou logiku a souvislosti s tradicemi architekt záměrně použil i „pod povrchem“. Dřevěná část stavby spočívá na ocelovém rámu podepřeném ocelovými sloupy – jejich osová vzdálenost 6,15 m odpovídá konstrukčnímu rastru sloupů v továrních budovách (tento rozměr vyšel z velikosti obuvnických strojů a nutných manipulačních ploch). Vnitřní vybavení je střídme, podstatný význam mají účelná řešení a kvalitní materiály. Obložení fasády z tropického dřeva massaranduba v místě, kde dřevěný hranol proniká zděnou stavbou, plynule přechází

ZAÚJALO NÁS

Odkaz na Baťu najdeme i u dřevěné části stavby, která spočívá na ocelovém rámu podepřeném ocelovými sloupy – jejich osová vzdálenost 6,15m odpovídá konstrukčnímu rastru sloupů v továrních budovách (tento rozměr vyšel z velikosti obuvnických strojů a nutných manipulačních ploch).



Dlouhé západní pásové okno, přerušené nerezovým komínkem, přivádí do obývacího pokoje podvečerní slunce. Dětské pokoje, vznášející se na tenkých ocelových sloupech, spojují se zahradou lodžie a lávka podobná jako na lodi

do interiéru, na šikmou stěnu v ložnici a v kuchyni. Fasáda časem získá šedavou patinu, v interiéru si dřevo zachová původní barvu. V chodbě, která vede podél pokojů synů, architekt použil jasanové obložení, které se objevuje v ředitelském patře Baťova mrakodrapu. Tyto odkazy vytvářejí přidanou hodnotu, kterou ocení ten, kdo má vztah k místu a tradicím. ✘

Kontrast těžké hmoty, vyrůstající z terénu, a lehké hmoty vznášející se nízko nad loukou nejlépe vynikne při dálkových pohledech z jihu





Obývací pokoj majitelé domu zařídili střídme, hlavní roli hraje světlo a výhled ven. Přirozený dekor tvoří podlaha z olejevaného tropického dřeva



Koupelna rodičů má uklidňující panoramatický výhled do lesa



Chodba v ložnicové části je obložena jasanovou dýhou jako v ředitelském patře Baťova mrakodrapu



Architekt se snažil maximálně prosvětlit všechny vnitřní prostory v domě



K ložnici rodičů náleží lodžie orientovaná k lesu. Dřevěné obložení fasády přechází prosklenou stěnou z interiéru do exteriéru, uvnitř si však déle zachová původní barvu

↗ Denní světlo přichází na schodiště shora atypickým světlíkem osazeným v železobetonové stropní desce

TECHNICKÉ ÚDAJE

Zastavěná plocha: 280 m²

Užitná plocha: 226 m²

Konstrukce: zděná část: betonové základové pasy, zdicí systém Porotherm, vnější kontaktní zateplení, betonové schodiště, stropy železobetonové monolitické, plochá střeška

dřevostavba: betonové základové patky, ocelové sloupy, ocelový nosný rám, montovaná sendvičová dřevostavba

Výplně otvorů: dřevěná eurookna s izolačními dvojskly, dveře atypické bezfalcové do obložkových zárubní

Vytápění: ústřední, elektrokotel, podlahové konvektory + radiátory, krb s krbovou vložkou



SLOVO ARCHITEKTA

Současná architektura ve Zlíně často řeší otázku formy „nefunkcionalisticky“, nebo právě naopak, zcela bez historického kontextu. Dům nad loukou některými prvky na baťovskou etapu architektury odkazuje – střídými tvary a kubickými proporcemi. Tato návaznost je vyjádřena ještě v jiné formě, možná mnohem silnější. Klient je selfmademan, zdálo se vhodné promítnout jeho osobní historii do domu a propojit ji s historií města. Citoval jsem jedno konkrétní místo ze slavného Baťova mrakodrapu. Jde o dýhou obloženou chodbu v 8. podlaží, ta se zjevuje jako chodba v dřevěné části rodinného domu, též nesená na sloupech ve čtvercovém rastru.

Kontakt:

Ing. arch. Michael Hofman

tel.: 777 190 012

www.michaelhofman.cz

VÍCE NEŽ 2000 ČLÁNKŮ „JAK POSTAVIT SKVĚLÝ DŮM“ ČEKÁ NA VÁS!

Škola stavění krok za krokem.

700 domů pro inspiraci, které jsme osobně navštívili.

Tištěný časopis Můj dům a Rodinný dům krok za krokem.

Archiv časopisů Můj dům, Rodinný dům krok za krokem a Rodinný dům.

Získejte unikátní prémiový obsah

Co získáte za 1 Kč během 30 dní

1. MĚSÍC
ZA 1 Kč
.....
následně 99 Kč
měsíčně



1x ukázkové číslo časopisu
Rodinný dům Krok za krokem



1x ukázkové číslo časopisu
Můj dům



přístup k našemu obsahu
online bez omezení

Předplatné můžete kdykoli zrušit a je bez závazků.

Jak můžeme být v kontaktu:

Sledujte nás na Facebooku, Instagramu a Pinterestu



Copyright © 2021- Všechna práva vyhrazena