

Rodinné domy o rozloze do 150 m² a všechno co o nich chcete vědet

můj dům

DOMY DO 150 m²

E-BOOK

TOP
RODINNÉ
DOMY
PRO VÁS

10

rodinných domů
do 150 m²

42 STRAN
INSPIRACÍ



můj dům

DOMY DO 150 m²



Vybrali jsme pro vás 10 domů se zastavěnou plochou do 150 m² – zděné, dřevěné i montované stavby. I při určitých limitech lze bydlet pohodlně, prakticky, šetřit energii a vytvořit zajímavou moderní architekturu.





VÁŽENÍ A MILÍ ČTENÁŘI,

dovolím si tvrdit, že stejně jako není malých rolí, není ani malých domů. Vede mne k tomu vlastní zkušenost: domek, který jsme zrekonstruovali, má na půdorysu 8 x 8 metrů užitnou plochu 120 m². Přesto se nám do něj vešel docela velký obývací prostor s jídelnou a kuchyní, tři ložnice a tři koupelny, pokoj pro hosty, druhá kuchyňka a dokonce i sauna. Na uklízení je tak akorát, cítíme se v něm dobře jak ve dvou, tak když za námi dorazí odrostlé děti se svými dětmi i přáteli. Pravda, něco jako chodbu u nás nehledejte a je také fakt, že vzrostlejší návštěvy se nám do podkrovní koupelny moc nevejdou. Také o podchozí výšce na schodišti bychom s nimi mohli dlouze diskutovat... Rozhodně si proto nemyslíme, že jsme našli to nejlepší řešení, jak protáhnout velblouda uchem jehly. Vy ale můžete to správné řešení pro sebe najít právě zde, v tomto e-booku. Nabízíme deset návštěv opravdu vydařených domů, jejichž interiéry se všechny vejdou do 150 m² a všechny nabízejí dostatek prostoru i komfortu pro pohodlný život. Nechte se inspirovat...

Markéta Klocová, šéfredaktorka
marketa.klocova@bmone.cz

OBSAH



ZAHRADNÍ SOLITÉR

Dům na okraji města Šternberk, v domáckém prostředí bývalé zahrádkářské kolonie, která se začíná měnit v novou obytnou čtvrť, vychází z jednoduchého konceptu. Jeho zpracování je ve všech směrech individuální.



PRŮHLEDY, KNIHY A UMĚNÍ

Tři okrouhlé stropní průzory vnášejí světlo do centrálního dvoupodlažního prostoru knihovny-galerie a podporují vzdušnost interiéru. Strohý bílý kvádr vyniká účelnými realizačně zvládnutými detaily.



BYDLENÍ VE DVOU FÁZÍCH

Prvotním cílem majitelů střídmého domu v nové satelitní čtvrti na východ od Prahy nebyla snaha vybudovat elegantní minimalistickou architekturu, ale úsporné bydlení s potenciálem dalšího růstu.



OBÝVACÍ POKOJ PRO AUTO

Koníček může ovlivnit nejen život člověka a jeho rodiny, ale třeba také podobu domu, v němž bydlí. V případě automobilového závodníka ovlivnila jeho životní záliba vzhled a dispozice domu, který si nechal postavit, velmi zásadně.



CIHLA K CIHLE

Typická terakotová barva, tvar kvádrů a fasáda se strukturou režného zdiva charakterizují nový rodinný dům postavený na okraji východočeského města. Elementární tvar i zcela lapidární vnitřní členění přinášejí jeho obyvatelům maximální uspokojení.



SVĚTLO A PROSTOR

V křížení dvou os ve vztahu k sousedním domům stojí dřevostavba na půdorysu pravidelného lichoběžníku. „Spojení domu s kontextem místa je definováno jeho otevřením do prostoru. Jestliže kvalitní architektonický návrh něco přináší, pak jsou to dvě zásadní nehmotné věci, světlo a prostor,“ říká autor návrhu, architekt Libor Přeček.



PASIVNÍ DŮM VE SVAHU

Chtěli opustit byt a přestěhovat se do vlastního. Pak se jim podařilo koupit zajímavou parcelu a spolu s kamarádem architektem se pustili do plánování a stavby vlastního bydlení.



DŘEVOSTAVBA V MODERNÍM STŘIHU

S nadhledem a elegancí se v malé obci Středočeského kraje usadil dvoupodlažní rodinný dům, jenž disponuje všemi prvky střízlivé moderní dřevostavby dobře zasazené do kontextu místa.



DOMOV PRO TVŮRČÍHO DUCHA

Návrh domu v malé slovenské obci přesahuje obzor dnešní standardní rodinné zástavby, a to jak vnější formou, tak vnitřním uspořádáním. Jeho cílem bylo vytvořit atypické bydlení s inspirativním prostředím pro kreativní práci.



VÍKEND VE VZOROVÉM DOMĚ

Se zcela novou koncepcí dřevostavby, ale i originální prezentací přichází architektonické studio Prodesi spolu s realizační firmou Domesi. Svůj Domesi Concept House totiž zájemcům nechávají doslova zažít.



ZAHRADNÍ SOLITÉR

Dům na okraji města Šternberk, v domáckém prostředí bývalé zahrádkářské kolonie, která se začíná měnit v novou obytnou čtvrť, vychází z jednoduchého konceptu. Jeho zpracování je ve všech směrech individuální.

TEXT: JITKA PÁLKOVÁ | FOTO: JIŘÍ VANĚK A JANA LABUŇOVÁ

Manželům se dvěma dětmi školního věku, s řadou koníčků a plánů, přestal byt v panelovém domě stačit jak po prostorové, tak i funkční stránce. „Jako nový domov jsme si původně představovali pohodlný přízemní bungalov, ale při stavbě domu stejně jako v jiných životních situacích dopadne často nakonec všechno jinak,“ vzpomíná paní domu. Možnosti zastavění obdélníkového pozemku s východozápadní orientací omezovalo ochranné pásmo vysokonapětového elektrického vedení, které sem zasahuje ze severní strany. Z tohoto směru sem také doléhá hluk frekventované okresní komunikace, i když parcela s ní přímo nesousedí, a duch blízkého hřbitova. Na jižní straně se naopak nachází malý ovocný sad, který si rodina přála zachovat. Volně zastavitelná zůstala dlouhá úzká obdélníková plocha uprostřed, zadání tedy na první pohled neslibovalo lákavou příležitost

blýsknout se výjimečnou architekturou. Nikoliv krásná velká parcela a šetřící rozpočet, ale právě určitá výchozí omezení však v praxi prověřily odvahu a tvůrčí schopnosti architekta. Tomáš Bindr a Jan Zelinka úlohu vyřešili s pověstnou českou vynalézavostí.

LaKonický dům

Zatímco sousedé bezradně přirovnávali výraznou novostavbu ke skokanskému můstku, její majitel dal dílu název LaKonický dům. Výstižně charakterizuje lapidární koncept zhmotněný v čistém kónickém tvaru. Úzká dlouhá stavba se od východu k západu zužuje a zvyšuje, na straně vstupu je dům široký 6,0 m a má dvě podlaží, směrem k západu se plynule zvyšuje do výšky tří podlaží a zužuje se na rozměr 4,0 m. Přízemí slouží ke společnému setkávání rodiny a k bydlení rodičů, horní podlaží jsou privátní.

Podélnou stavbu charakterizuje atypická pultová střecha se sklonem v podélném směru a vykonzolovaná okna ve druhém podlaží. Jejich konstrukci tvoří nosný rám z ocelových profilů a vyzdívká z tvárnice Ytong

Za vstupním zázemím se nachází otevřená lineárně uspořádaná společná obytná část, kde kuchyň přímo přechází v jídelnu a obývací pokoj, celek zakončuje oddělená ložnicová zóna rodičů s vlastní šatnou, koupelnou a výstupem do zahrady. Přízemí je ve dvou místech vertikálně propojeno s druhým podlažím – prostor nad vstupní předsíní a nad obývacím pokojem zůstává volný až pod strop 2. podlaží. Ze společné obytné části také vede otevřené schodiště na galerii nad obývacím pokojem a dále do „velínu“, pracovní hlavy rodiny, situované v nejvyšší části stavby, ve třetím podlaží. „Motivem, který vedl k tomuto výškovému uspořádání, je manželův horolezecký koníček,“ prozradila nám hostitelka. „V nejvyšším místě severní fasády se počítá s cvičnou horolezeckou stěnou.“ Ze severní strany je dům izolován kompaktní stěnou bez oken, v přízemí je přistavěn garážový přístřešek pro dva automobily. Obytné prostory se obracejí k jihu a k západu.

Originál v mnoha směrech

V druhém plánu LaKonického domu se objevují zajímavá technická řešení, nenápadná rafinovanost, kouzlo nechtěného... Tvar, ač na české poměry atypický, splňuje místní podmínky regulace, které stanovují maximálně dvě nadzemní podlaží s podkrovím a zastřešení sedlovou či pultovou střechou v předepsaném sklonu. V místě není plynovod, dům je vytápěn tepelným čerpadlem vzduch/vzduch v kombinaci s rekuperací (stavba realizována v nízkoenergetickém standardu). Červená fasáda tvoří protipól okolní zeleně.

Na zvláštní atmosféře interiéru se podílí jak prostorová kompozice, tak rozvrh prosklených ploch, volných průhledů a cílené směřování denního světla. Ráno vstupuje slunce dovnitř prosklenou plochou nad vstupem a sluneční paprsek prochází po délce celým domem, k večeru se zlatavé paprsky lámou na skleněném zábradlí galerie a vytvářejí duhové efekty. ✘



Severní fasáda se z „energetických“ důvodů obešla zcela bez oken, jediným členicím prvkem je venkovní nerezový komín

Jediný „průlom“ v západním průčelí tvoří francouzské okno do ložnice rodičů





Denní světlo přicházející přes galerii ve druhém podlaží dodává interiéru odlehčenou bazilikální atmosféru. Za šera vytváří zajímavou světelnou hru soustava zabudovaných nástěnných a stropních reflektorů



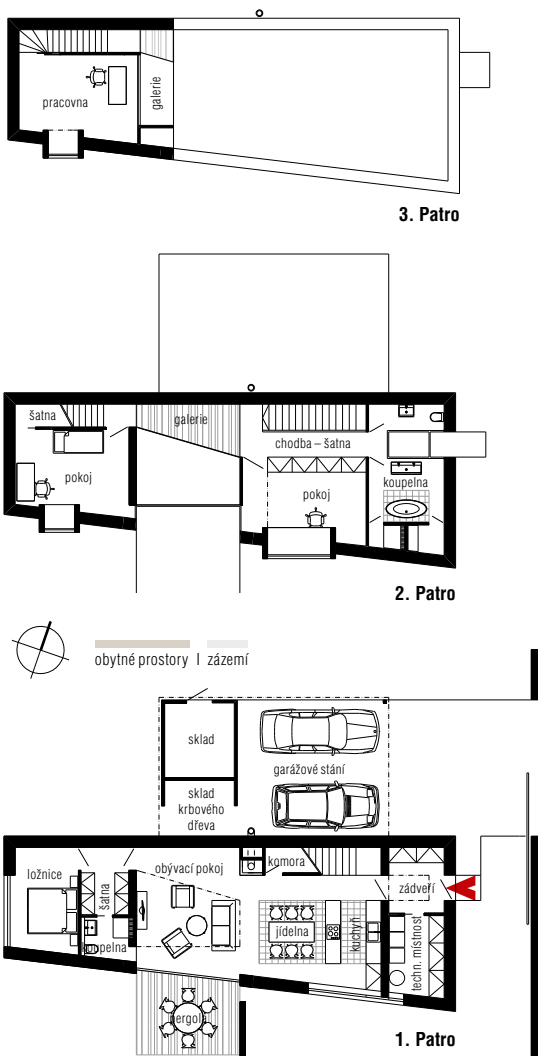
Společný obytný prostor „zatepluje“ podlaha ze světlého marmolea v mandlovém odstínu, kombinovaná s odolnou antracitovou keramickou dlažbou v kuchyňské části a pod jídelním stolem



V ložnici rodičů kraluje masivní dubová postel, všechny potřebné věci pojmu vestavěné skříně v šatně



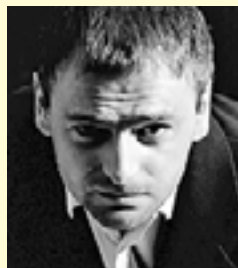
Rámování okna přechází v dětském pokoji z exteriéru do interiéru a vytváří atypickou pracovní plochu. Patro na spaní významně zvětšuje využitelnou plochu pokoje



AUTOŘI

Ing. arch. Tomáš Bindr (1973)

Autorizovaný architekt. Vystudoval architekturu na VUT v Brně, je členem akademie architektury, od r. 2003 pracuje v Ateliéru 38. Externě vyučuje na stavební fakultě Vysoké školy báňské v Ostravě.



Ing. arch. Jan Zelinka (1971)

Autorizovaný architekt. Studoval architekturu na VUT v Brně, je zakládajícím členem Ateliéru 38, působí jako externí pedagog na fakultě stavební VŠB v Ostravě.



Atelier 38 se zabývá návrhy rodinných domů, bytových domů, občanských a průmyslových staveb i urbanistickými projekty a návrhy a realizacemi interiérů. V roce 2008 získal ocenění Stavba roku Moravskoslezského kraje, Fasáda roku Moravskoslezského kraje a druhé místo v architektonické soutěži na téma Humanizace fasád Dolního náměstí a Mezi trhy v Opavě.

TECHNICKÉ ÚDAJE

Zastavěná plocha: 108 m²

Užitná plocha: 163 m² (+ garážové stání a terasa)

Konstrukce: betonové základové pasy, zdivo Porotherm, vnější kontaktní zateplení fasády EPS 150 mm + probarvovaná omítka, porothermové stropy, železobetonové schodiště, atypické arkýře z tvárníc Ytong vynášené ocelovou konstrukcí

Výplně otvorů: dřevěná okna a pevně zasklené plochy s izolačními trojskly pro pasivní domy, dveře dýhované do obložkových zárubní, vchodové dveře atypické dřevěné se skrytým rámem.

Vytápění: teplovzdušné vytápění s rekuperací, zdroj energie tepelné čerpadlo systém vzduch/vzduch, rozvody zabudovány ve stěnách a stropěch, křbová vložka s teplovzdušným výměníkem slouží jako doplňkový zdroj tepla. Spotřeba energie na vytápění 36 kWh/m² za rok. Dům má parametry nízkoenergetické stavby.

KONTAKT

Atelier 38

Dolní náměstí 13, Opava
tel./fax: 553 626 224
www.atelier38.cz



Galerii v patře chrání a prosvětluje transparentní zábradlí lepené ze silnostěnného skla, horní okna jsou pevně zasklená

BYDLENÍ VE DVOU FÁZÍCH



Prvotním cílem majitelů střídmého domu v nové satelitní čtvrti na východ od Prahy nebyla snaha vybudovat elegantní minimalistickou architekturu, ale úsporné bydlení s potenciálem dalšího růstu.

TEXT: JITKA PÁLKOVÁ | FOTO: JIŘÍ ERNEST

Mladá dvojice oslovila architekty z ateliéru Vyšehrad s přáním charakteristickým pro většinu párů vstupujících do společného života: přáli si jednoduchý, účelný a pohodlný dům, jehož cena nepřekročí finanční limit 3,5 milionu Kč. „Po rozboru stavebního programu a požadavků klientů bylo zřejmé, že se do finančního limitu není možné vejít,“ vysvětluje architekt Jiří Smolík. „Bylo by nefér nechat je v přesvědčení, že dům mají šanci za uvedené peníze postavit a pracovat na návrhu a na projektu. S klientem je třeba tuto záležitost na začátku zcela vyjasnit, jen tak můžeme předejít problémům při realizaci.“ Architekti zkusili navrhnout dům jako „rostoucí“, první etapou výstavby řešit aktuální potřeby mladé dvojice, ve druhé etapě pak dům rozšířit a doplnit o plnohodnotné zázemí pro čtyřčlennou rodinu. „Na počátku jsme vytvořili různé varianty. Klienti se rozhodli pro jedno z řešení, dům ve formě černého hranolu s plochou střechou, který se ve druhé etapě rozroste západním směrem v protáhlý kvádr.“

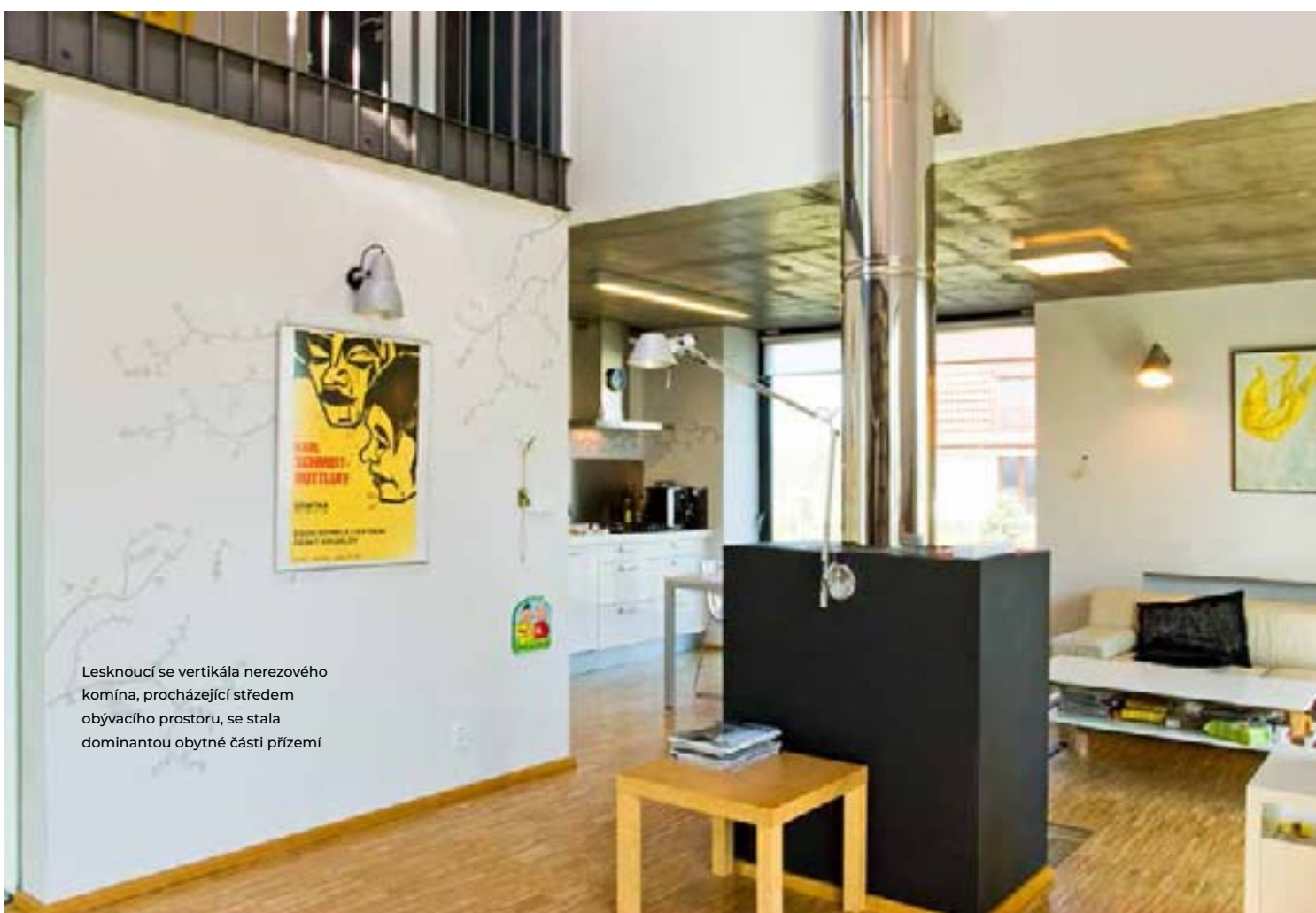
Vjezd na pozemek, vstup do zádveří domu a místnosti zázemí jsou umístěny podél severní hranice pozemku, obytné místnosti mají okna na východ a do jižní části zahrady, kde zůstává volné pole pro rekreaci. Úsporný koncept je založen na kompaktním tvaru a minimalistické dispozici, v níž každé činnosti přísluší jen nezbytně nutná plocha (odvozená od základních ergonomických poznatků). Za malým zádveřím následuje vstup do společného obytného prostoru, uspořádaného do tvaru L. Ústřední křbové těleso jej člení na část východní – směrem na východ je orientována kuchyň a sezení – a část západní, která prochází přes dvě podlaží. Vedle krbu je umístěn jídelní stůl pro šest osob, prostorem volně probíhá otevřené jednoramenné schodiště na galerii v patře. Vysoký strop opticky zvětšuje celou místnost, dodává interiéru na vzdušnosti a propojuje otevřené přízemí s ložnicí v patře. Atmosféru zpříjemňuje také rozptýlené světlo spadající shora bodovými kruhovými světlíky osazenými ve střeše. Na západní stěnu architekt

Pohled od jihozápadu. Úspornost domu vychází z jednoduchého tvaru. Obklad cembritovými deskami, okna rozmístěná v rámci rastru obkladu a osazená v lící fasády, to jsou prostředky, kterými architekti udrželi jednotlivý kompaktní vzhled. Na západní straně stojí kryté garážové stání s konstrukcí z ocelových profilů a dřevěných hranolů

na přání klientů navrhl knihovnu na míru, vysokou přes dvě podlaží. „bude třeba ji řešit atypicky, s posuvným žebříkem, který umožní přístup do vrchní části. Ale to je ještě hudba budoucnosti,“ říká Jiří Smolík. Vedle domu stojí samostatné kryté parkovací stání, které později splyne s domem a promění se v integrovanou garáž.

Druhá fáze růstu

Ve druhé etapě zůstane stávající část stavebně i funkčně zachována beze změn. Přízemí se rozšíří o nové zádveří, šatnu a garáž, v patře na stávající galerii naváže malá hala s vestavěnými skříněmi, dva dětské pokoje a koupelna s WC, vznikne tedy standardní obytná jednotka pro čtyřčlennou rodinu. Základ půdorysu tvoří čtvercový modul o rozměrech 1,20 x 1,20 m, který vychází z šířky cembritových desek použitých na obklad fasády. Propojením s přístavbou se původní hranol plynule přemění v protáhlý kvádr s půdorysnými rozměry 15,6 x 7,2 m.



Lesknoucí se vertikála nerezového komína, procházející středem obývacího prostoru, se stala dominantou obytné části přízemí



Také kuchyňská linka z lakovaných MDF desek má úsporný kompaktní tvar. Masivní pracovní deska z kompozitního materiálu a hladké obložení stěny nerezovým plechem usnadňují údržbu

Pohled na galerii. Kruhovými světlíky v ploché střeše přichází do interiéru příjemně rozptýlené horní světlo

Estetiku interiéru předurčila kombinace světlého dřeva, šedého betonu a bílé omítky, také většina nábytku je v bílé barvě

Prosklené posuvné dveře jsou skvělý tip, jak šetřit místo a vpouštět denní světlo i do chodeb a zázemí. Schodiště na galerii architekti navrhli ze subtilních ocelových profilů tak, aby působilo co nejzdušněji a příliš nezaplnilo obývací prostor. Na čelní stěnu je plánována atypická knihovna vysoká přes dvě podlaží



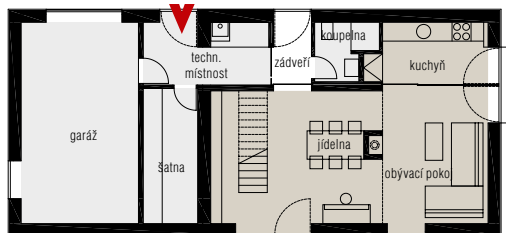
Také v koupelnách se uplatnila šedo-bílá barevná kombinace

1. ETAPA



Prizemí

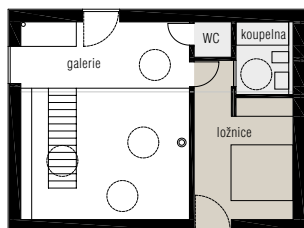
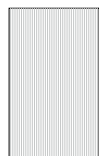
2. ETAPA



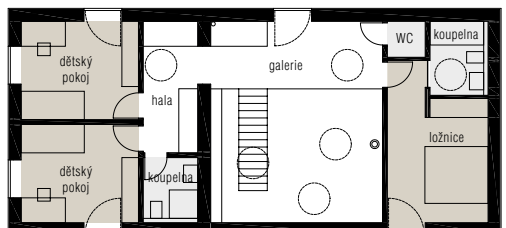
Prizemí



obytné prostory | zázemí



Patro



Patro

TECHNICKÉ ÚDAJE

Zastavěná plocha: 83 m²

Užitná plocha: 103 m²

Konstrukce: betonové základové pasy, zdicí systém Porotherm, obvodové zdivo zatepleno minerální vlnou a obloženo deskami Cembonit (provětrávaný obvodový plášť), železobetonové monolitické stropy, plochá střecha s povlakovou izolací

Výplně otvorů: dřevěná okna Thermostar s izolačními dvojskly, vnitřní dveře z MDF desek lakované bezlakově do ocelových zárubní, bodové kruhové střešní světlíky Gradus

Vytápění: ústřední, plynový kotel, podlahové konvektory a radiátory, krb s krbovou vložkou

KONTAKT

VYŠEHRAD atelier

Zelený pruh 111, Praha 4

tel.: 241 441 631

www.vysehrad-atelier.cz

AUTOŘI

Ing. arch. Jiří Smolík (1970)

Ing. arch. Zdeněk Rychtařík (1971)

Autorizovaní architekti. Vystudovali Fakultu architektury ČVUT Praha. V r. 1996 založili architektonickou kancelář Vyšehrad atelier, která se zabývá navrhováním obytných budov, polyfunkčních objektů, administrativních budov, objektů občanské vybavenosti, urbanistickou činností, interiéry, designem i výstavnictvím. Získali řadu významných ocenění v architektonických soutěžích (hlavní cena v soutěži Interiér roku 2000, čestná uznání v Grand Prix Obce architektů 2001 a 2002 atd.).

Spoluautor: Ing. arch. Milena Kubiszová

„Minimalistická architektura byla inspirována požadovanou úsporností. Pravidelný deskový obklad fasád, kdy je deska občas zaměněna za okenní nebo dveřní otvor, čisté geometrické těleso bez detailů, to je reakce na stanovený finanční limit i na přebujelou zástavbu v bezprostředním okolí,“ komentuje architekt Smolík. ✖

Pohled jihovýchodní, 2. etapa výstavby





CIHLA K CIHLE

Typická terakotová barva, tvar kvádrů a fasáda se strukturou režného zdiva charakterizují nový rodinný dům postavený na okraji východočeského města. Elementární tvar i zcela lapidární vnitřní členění přinášejí jeho obyvatelům maximální uspokojení.

TEXT: JITKA PÁLKOVÁ | FOTO: JIŘÍ ERNEST

Pozemek v bývalé chatové kolonii, která se začíná proměňovat v obytné předměstí, lákal rodinu se dvěma dětmi příjemným prostředím s dostupným zázemím města – školami, obchody atd. Na rozdíl od řady nových obytných čtvrtí tu nechybí vybudované komunikace, inženýrské sítě ani uklidňující stín vzrostlých stromů. Po všech stránkách příjemný charakter rekreační oblasti ale vedl při výstavbě rodinného domu k určitým omezením: bylo třeba dodržet maximální výšku stavby (dvě nadzemní podlaží) a maximální zastavěnost pozemku 25%, zastavěná plocha tedy nesměla přesáhnout 80 m². Obligátní požadavek na šikmou střechu se nakonec podařilo překonat.

„Rodina neměla přesnou představu, jak by měl dům vypadat,“ líčí architekt Lukáš Obršál, „přáli si jednoduchou zděnou stavbu propojenou se zahradou a dostatek úložných prostor, protože se věnují mnoha sportovním koníčkům.“

Základní koncept vyšel ze situace na pozemku: dům stojí na místě původní chaty, podél severní hranice pozemku, obytné místnosti jsou orientovány na jižní stranu do rekreační části zahrady, která má nejvíce soukromí. Přístup na parcelu vede z východu, ulice je ale zejména o víkendech poměrně rušná, proto na tuto stranu kromě vstupních dveří směřuje plná fasáda bez oken.

„Vzhledem k malé zastavěné ploše bylo třeba promyšleně nakládat s místem, a tak jsem se rozhodl oddělit komunikační a obytnou část. Při severní obvodové stěně vede hlavní komunikační linie – podélná hala s jednoramenným schodištěm a zbytek dispozice zůstává volný pro obytné místnosti. Toto přímočaré řešení považuji za úspornější než členit dům soustavou chodbe a samostatného schodiště,“ pokračuje autor projektu. Z haly se vstupuje do jednotlivých místností – v přízemí do společného obytného prostoru s jídelnou a kuchyní, v patře do dvou

Jednoduchý dvoupodlažní kvádr opticky zmenšuje spárořez cihelné přízdívky. Hluboce zapuštěná francouzská okna v jižní fasádě vytvářejí zajímavý plastický charakter

dětských pokojů, ložnice a velké rodinné koupelny. „Základní koncept rodina hned přijala, ale projekt se vyvíjel dva roky, měnili jsme velikosti jednotlivých místností, v přízemí jsme uvažovali ještě o pracovně atd. Výsledná varianta vznikla pečlivou analýzou každého centimetru čtverečného zastavěné plochy a přesným balancováním poměru mezi kuchyní a obývacím pokojem dole a ložnicemi a zázemím nahoře.“ Potřebný úložný prostor se nabízí ve vestavěných skříňkách ve schodiškové hale. Majitelé domu dodatečně přistavěli na severní straně garáž a na zahradě pergolu, která stylově ladí s architekturou domu.

Vzhled v souladu s přírodou

Volba materiálů vyšla z charakteru prostředí a přirozené obliby tradičních přírodních materiálů a barev. Architektův rukopis poznáváme i v interiéru, kde navrhl schodiště, koupelny, kuchyňskou linku. V exteriéru i uvnitř zkombinoval cihlu, dubové dřevo a hladkou omítku. Výtvarný

Obývací pokoj pokračuje na zahradě terasou. Paluba z tropického dřeva v jedné rovině plynule přechází v travnatou plochu. Okna stíní předokenní žaluzie zabudované do okenního nadpraží

koncept spočívá v naznačení funkčního členění domu i navenek. Obvodové zdi kolem obývací části jsou obezděny přízdívkou z režných cihel, která přechází uvnitř domu v cihelný obklad (dělicí stěna mezi obývacím pokojem a schodišťovou halou), zatímco komunikační prostor a garáž lemují stěny s hladkou šedou omítkou. Řada francouzských oken a prosklená stěna v obývacím pokoji přivádějí do interiéru množství světla a akcentují spojení se zahradou a výhled na okolní zeleň. Na obývací pokoj přímo navazuje dřevěná terasa, tvořící plynulý přechod mezi parketovou podlahou a trávíkem. ✘



Ze severní strany dům lemuje stěna schodišťové haly, k níž majitelé dodatečně přistavěli garáž. Zdi kolem „neobytných“ prostor domu jsou odlišeny šedou omítkou. Východní strana domu směřuje do rušné ulice, proto zůstává tato fasáda bez oken

NÁZOR MAJITELŮ

V domě se nám bydlí dobře. V létě oceňujeme především propojení interiéru se zahradou, v zimě pak relativně nízké náklady na vytápění, protože dům má úsporný tvar, je nadstandardně zateplen a má kvalitní okna. S rozrůstající se rodinou a jejími nároky přidáváme k původně jednoduchému konceptu další objekty, s čímž bylo od začátku počítáno.

Na zahradě si rodina vybudovala krytou terasu pro grilování. Dřevěné obložení a pergola s konstrukcí z ocelových profilů ladí s moderním stylem domu



Celou jižní stěnu obývacího pokoje tvoří prosklená plocha, složená z pevně zasklené části a dvoukřídlových dveří na terasu



Ozdobou obývacího pokoje je krbové těleso opláštěné deskou z černého kovářského plechu

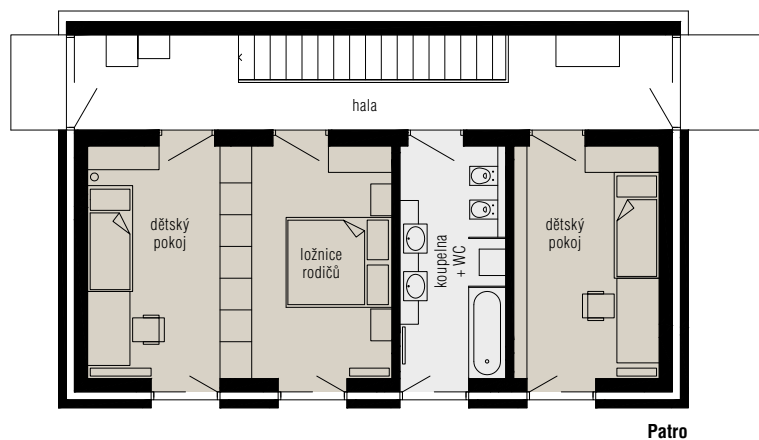
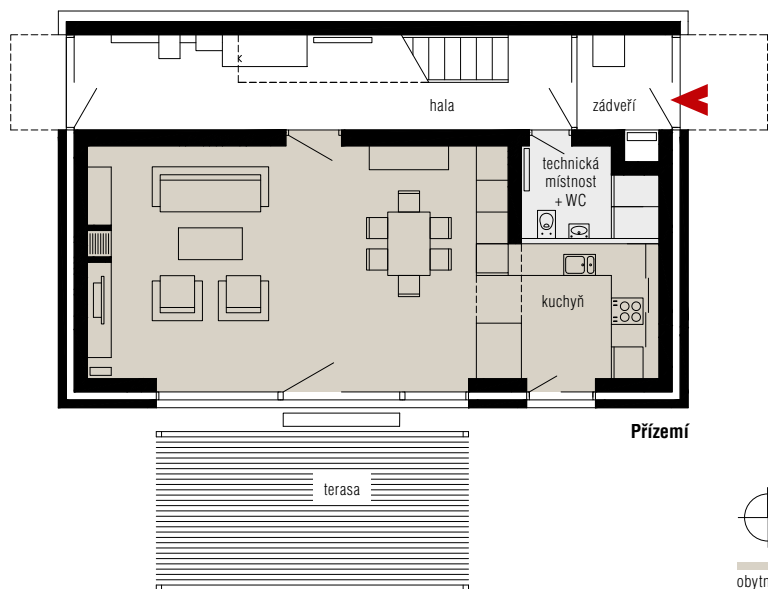


Kuchyň je od obývacího pokoje oddělena pracovním pultem a skleněnou deskou, která rafinovaně zakrývá vysokou chladničku



V kuchyni vládnu snadno udržovatelné hladké plochy – lakované MDF desky a skleněný obklad pracovní plochy





TECHNICKÉ ÚDAJE

Zastavěná plocha: 80 m² + garáž

Užitná plocha: 130 m² + garáž + terasy

Konstrukce: betonové základové pasy, obvodové zdivo sendvičové (zdivo Porotherm 250 mm, min. vlna 100 mm, větraná vzduch. mezera, vnější přízdívka z režných cihel Klinker), stropy betonové prefabrikované, střecha z dřevěných stropních trámů a desek na bázi dřeva

Výplně otvorů: francouzská okna dřevěná s izolačními dvojskly, na jižní straně předokenní protisluneční rolety, na východní a západní straně vnitřní žaluzie, vnitřní dveře dřevěné bezfalcové dubové

Vytápění: ústřední plynové, kondenzační kotel, podlahové konvektory + radiátory + topné žebříky, krb s krbovou vložkou (ohřívá TUV)

Cena stavby: cca 5 500 m³ obestavěného prostoru

AUTOR

Ing. arch. Lukáš Obršál
(1975)

Autorizovaný architekt, člen České komory architektů. Studoval na Fakultě architektury VUT Brno a na University of Glasgow.

Ve vlastní společnosti Atelier architektury A STUDIO, s. r. o., se věnuje urbanismu, architektuře a interiérovému designu. Do návrhů se snaží včleňovat vedle funkce a estetiky také „logickou ekologii“.



Ložnice rodičů je vybavena nábytkem z původního bytu

PASIVNÍ DŮM VE SVAHU



Chtěli opustit byt a přestěhovat se do vlastního. Pak se jim podařilo koupit zajímavou parcelu a spolu s kamarádem architektem se pustili do plánování a stavby vlastního bydlení.

TEXT: ADAM KREJČÍK | FOTO: PETR ADÁMEK

Pozemek na Brněnsku, kde dnes dům stojí, mladí manželé objevili už v roce 2011. Tehdy zde stál jen mobilní domek, ale cena byla na tehdejší dobu poměrně vysoká. Hledali dál v okolí Brna a asi po roce se jim shodou okolností podařilo tento pozemek koupit za výhodnější cenu. Po dvou letech začali stavět, a protože byl tehdy vyhlášen dotační program Nová zelená úsporám, nechali si dům navrhout jako pasivně energetickou stavbu.

Pasivní a nízký

Architekt Vladimír Schmid navrhl dům zapuštěný do terénu, který neruší okolí ani sousedské vztahy. Využil svažitosti terénu k „zamaskování“ dvoupodlažní stavby, která od příjezdové cesty vypadá jako jednopodlažní. „Od počátku jsem chtěl stavět pasivní anebo nízkooenergetický dům. Z toho důvodu jsme zvolili jednoduchý tvar kostky a požadovali jsme návrh malého levného domu, abychom se vešli do našich finančních představ a možností. Ve skutečnosti má dům 100 m² užitné

plochy, přitom zastavěná plocha je kolem 50 m². Nám to ale k životu bohatě stačí,“ vysvětluje majitel.

Cesta k pasivitě

V rámci programu Nová zelená úsporám bylo potřeba projekt dopodrobna rozkreslit a spočítat. Stavebníci se obrátili na firmu Michaela Jačudě, projektanta a zároveň majitele stavební firmy, která má na svém kontě už několik pasivních domů v rámci Zelené úsporám úspěšně zadotovaných. „Pan Jačudě nám rozkreslil i prováděčku se vším všudy, a když nacenil stavbu na 5 milionů, tak jsme se zděsili. Několik našich známých nám říkalo, že tak malý dům musíme v pohodě postavit za dva miliony. Ale z poctivě vypracovaného rozpočtu jsme viděli, že cena je adekvátní kvalitě. Dnes je nám jasné, že to byla dobrá volba, protože mnoho firem vás naláká na příznivou cenu a pak vám naučtují vícepráce, kdežto pan Jačudě svou prvotní cenovou nabídku dodržel.“

Na místě, kde dům vyrostl, byly v minulosti sady. Svažitý pozemek umožnil vytvořit dům bez povinné sedlové střechy, neboť zahloubením do svahu dům neruší okolí

Dispozice domu

V horním podlaží se nachází vstup do domu a soukromá obytná sekce s ložnicí a dvěma pokoji s koupelnou. Ložnicová sekce se dá oddělit pomocí posuvných dveří, takže návštěva může projít po schodech rovnou do hlavní obytné místnosti v nižším podlaží. Zde se nachází i kuchyňská část a pracovna, rovněž oddělitelná posuvnými dveřmi. V hlavní místnosti tráví manželé většinu času. Součástí dispozice je také WC, koupelna a technická místnost.

Vytápění a ohřev vody

V obci není zaveden plyn, proto je hlavním zdrojem tepla elektřina, která napájí konvektory s ventilátory a sálavý panel v pracovně. Kromě toho jsou v jednotlivých místnostech malé přímotopy s výkonem 500 W. Soustavu „sleduje“ osm interních čidel pro osm topných okruhů a jednotku BMR, která řídí a spíná teplotu v každém z okruhů. V domě je řízené větrání s rekuperací a s tepelným čerpadlem, které ohřívá užitkovou vodu, ale



Pohled na dům shora od příjezdové komunikace, zde je vchod do domu a kryté garážové stání. Na této straně se nachází jen minimum oken, dům tak chrání soukromí svých obyvatel

pomáhá i přitápět a chladit. Rozvody řízeného větrání jsou ukryty v podhledech. Elektřinu dodává střešní elektrárna s 15 fotovoltaickými panely, s celkovým výkonem 25 kW/h v létě, v zimě 8 kW/h. Pomocí počítačové aplikace, kterou si pán domu sám vytvořil a naprogramoval, může sledovat spotřebu i výrobu elektřiny. Díky tomu zjistil, že celkové náklady na provoz domu se vejdou do 15 000 Kč za rok.

Propojení se zahradou

Interiér je propojen velkoformátovým prosklením s terasou a zahradou, kde dal pán domu postavit malý sklípek ze systému ztraceného bednění. Okolí domu ale není ještě dokončené, zbývá jej zatravnit a nechat obrůst sklípek.

Na otázku, jak se v domě bydlí, nám dal pán domu jednoznačnou odpověď: „Skvěle. Je to zde oáza klidu, i sousedé jsou příjemní. Nacházíme se v jediné části v okolí Brna, odkud je výhled na Brno, a když je dobrá viditelnost, vidíme Pálavu i Alpy.“ ✖

Centrálním bodem domu je hlavní obytná místnost s kuchyní a pracovnou. Velkoformátové prosklení umožňuje pozorovat při dobré viditelnosti Pálavu i Alpy

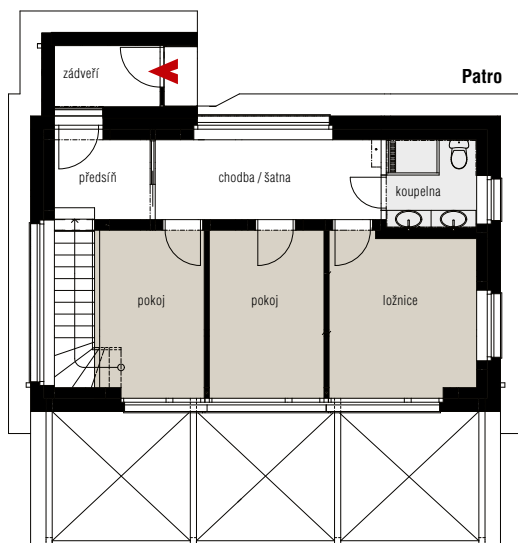


Kuchyňská sekce se skvěle vyřešenými úložnými prostory ve stěně a s přilehlým jídelním stolem v hlavní obytné místnosti, vpravo lze projít přes prosklené dveře na terasu nebo až na zahradu



Ložnice se nachází v soukromé části ve druhém podlaží a v jejím vybavení nenajdete žádné zbytečnosti. Majitelé nechtěli, aby pokoje a ložnice byly zbytečně velké, raději vsadili na útulnost





Patro



Přízemí



Pobyt na terase obyvatelům domu i případným návštěvám zpřijemňuje dřevěná pergola krytá solárními plachtami. Terasu tvoří prkna z kompozitního materiálu na bázi plastu a dřeva



obytné prostory | zázemí

TECHNICKÉ ÚDAJE

Zastavěná plocha: 50 m²

Užitná plocha: 100 m²

Konstrukce: obvodové zdivo z vápenopískových bloků KM Beta zateplené 30 cm šedého polystyrenu, silikonová fasáda, stropy železobetonové monolitické

Okna: dřevohliníková okna, výplň izolační trojskla Alpha-win, výrobce Vašíček Skalice nad Svitavou, celkové UW 0,7 W/m²K

Větrání a ohřev vody: Nilan VP18K WT

Kontakty:

www.kmbeta.cz

www.komparo.cz

www.stolarstvivasicek.cz

AUTOR

Ing. arch. Vladimír Schmid

<http://vladimirschmid.cz/architecture/>



S elektrinou vydatně pomáhá střešní elektrárna s 15 fotovoltaickými panely. Spotřebu a výrobu sleduje pán domu pomocí počítačové aplikace, kterou si sám naprogramoval



Jedna ze dvou koupelen se sprchovým koutem, toaletou a umyvadlem. Jedna koupelna je nahoře v soukromé části domu, kde navazuje na ložnici, ta druhá je o podlaží níž a slouží i pro návštěvy



DOMOV PRO TVŮRČÍHO DUCHA

Návrh domu v malé slovenské obci přesahuje obzor dnešní standardní rodinné zástavby, a to jak vnější formou, tak vnitřním uspořádáním. Jeho cílem bylo vytvořit atypické bydlení s inspirativním prostředím pro kreativní práci.

TEXT: JITKA PÁLKOVÁ | FOTO: MATEJ HAKÁR

Nestandardní byly už výchozí podmínky – samotným investorem je jeden z autorů projektu, dům bude sloužit jemu a jeho partnerce.

Je součástí komplexu šesti rodinných domů, seřazených podél společné přístupové cesty na dlouhém úzkém pozemku v pravidelném rytmu dům–zahrada–dům–zahrada... Skupina tvoří malou intimní enklávu ve starší zahradní čtvrti s domy z počátku a z osmdesátých let 20. století. Snahou bylo využít potenciál tohoto prostředí, zejména výhled do okolní krajiny, a přitom zachovat maximální soukromí.

Stavba je umístěna při severním okraji parcely, při vstupu na pozemek je ještě místo pro venkovní automobilové stání. Atypický tvar je parafrází na sedlovou střechu, jejíž hřeben je orientován diagonálně a stoupá od severozápadu až po nejvyšší bod stavby na jihovýchodním nároží. Jižní průčelí tak získalo výrazný lichoběžníkový profil, který spolu s hladkou bílou fasádou a velkým

prosklením určuje tvář domu. Dům se nechce uzavírat do sebe, ale komunikovat s okolím. Byl navržen jako maximálně otevřený, s volnými průhledy do patra a ven do zeleně.

Významným, spíše sociálním než architektonickým počinem byla eliminace plotů. S některými sousedy stavebníci plot vůbec nepostavili, s některými jej snižovali na poloviční výšku, což je důkaz dobrých mezilidských vztahů.

Na otevřené scéně

Diagonální linie, čisté hladké plochy a co nejjednodušší tvary přecházejí i do interiéru. Hned od vstupních dveří je přes malé zádveří vidět do velké společné obývací části, vybavené sezením, krbem a na zakázku vyrobeným tělesem, které spojuje kuchyňskou linku a jídelní stůl. Je tu jen nezbytně nutný nábytek a celý prostor má charakter divadelní scény, kde dominuje záplava bílé barvy a atmosféra, utvářená především hrou světla přicházejícího

Do lichoběžníkového hlavního průčelí je zapuštěna prosklená stěna, vymezená zkosenými plochami. Pro rodinný dům neobvyklá architektonická kompozice

okny z několika stran. Večer hlavní roli předává osvětlovacímu tělesu, navrženému speciálně pro tento prostor. Do konceptu dramatické scény zapadá i otevřené schodiště, které vede na galerii s pracovním, ložnicemi a koupelnami. Ložnice uzavřené příčkami mají intimnější charakter, i zde ale zůstává vybavení střídme a jejich největším půvabem je hezký výhled ven.

Napohled se to zdá neuvěřitelné, ale dům byl plánován pro výstavbu převážně svépomocí, proto má jednoduchou zděnou konstrukci, železobetonový strop a dřevěnou střešní konstrukci, která využívá dobře dostupné materiály a technologie. Aby byl dodržen kompaktní čistý tvar i v interiéru, bez viditelného krovu, byly použity příhradové střešní vazníky přizpůsobené atypickému tvaru střechy. Jedinečný design domu potvrzuje i střešní krytina z bílé tekuté membrány, poprvé na Slovensku realizovaná na sedlové střeše. Sjednocení povrchu střechy a fasády vytváří napohled monolitickou formu, která dává architektuře výrazný charakter. ✘

Výtvarný princip fasády je založen na kontrastu černé a bílé. Černé rámy oken v patře propojuje hladký černý keramický obklad



Pokoj v patře. Všechna okna v domě byla komponována tak, aby poskytovala co nejhezčí výhled a vytvářela v interiéru zajímavé světelné efekty



Významným architektonickým prvkem je – z hlediska funkčního i estetického – osvětlení. Přináší nejen dostatek světla ve správném množství a intenzitě, ale také emoce, a je šperkem domu. V celém interiéru jde o autorské řešení, všechna svítidla byla navržena a vyrobena na míru



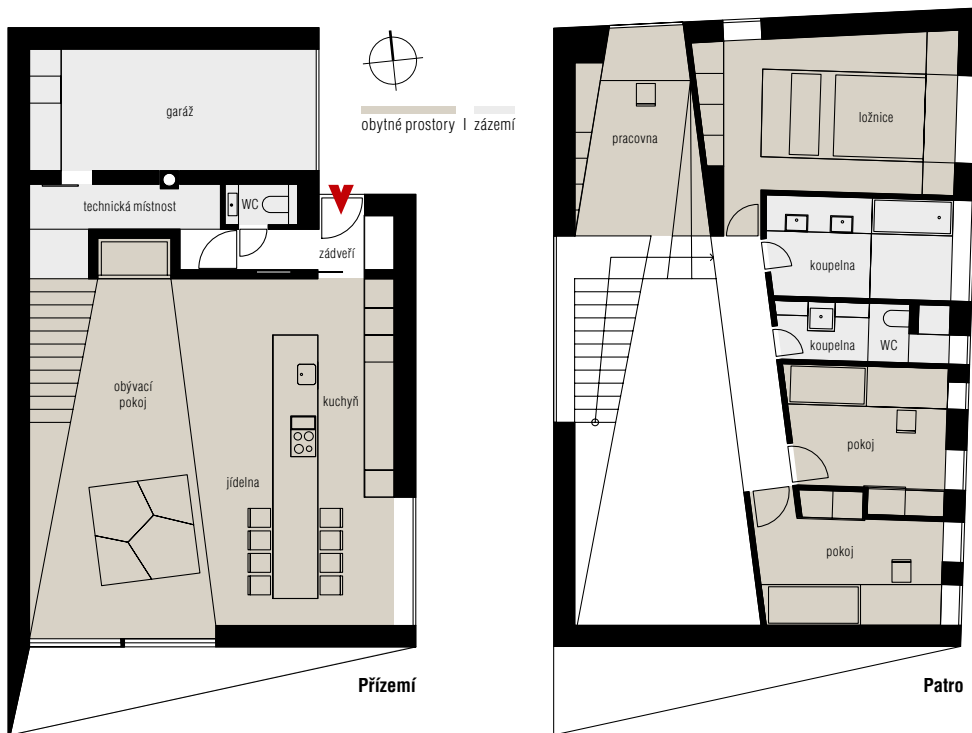


Z mezipodesty se vstupuje do otevřené pracovny s diagonální kompozicí, jejímž ústředním bodem je pracovní prostor s výhledem z okna. Tuto dominantu architekti zvýraznili dřevěným obložením. Vestavěné skříně i knihovna se speciální „trnitou“ odkládací stěnou jsou mírně zkosené, což budí dynamický dojem



Společná obývací část se dělí na dvě zóny, odlišené materiálem. Kuchyň s jídelnou je spojena s přírodním dřevem, které tvoří obložení stropu, stěn, nábytek i podlahu. Doplnují je transparentní židle. Relaxační část má hladké bílé povrchy. Stěrka na podlaze přechází na schodiště a spolu se sádkartonovými stěnami a pohledem splývají v jednotlý celek





TECHNICKÉ ÚDAJE

Zastavěná plocha: 117 m²

Užitná plocha: 173 m²

Konstrukce: železobetonové základové pásy a základová deska, zdicí systém Heluz, obvodové stěny zateplené šedým polystyrenem, fasáda bílá akrylátová omítka, černý lepený keramický obklad, příčky zděné se sádkartonovým a dřevěným obložením, zastřešení – kombinace příhradových vazníků a příčných vaznic, schodiště železobetonové

Výplně otvorů: prosklené plochy s izolačními trojskly, pevně zasklené, otevíravé a posuvné, hliníkové rámy s černou povrch. úpravou, zastínění vnitřními textilními roletami, bezfalcové dveře atypické otevíravé a posuvné bílé (povrchově upravené interiérovou barvou na stěny)

Vytápění, technologie: zdroj energie aktivní rekuperace vzduch/vzduch, vzduch/voda s ohřevem teplé vody, vytápěním a chlazením, doplňkové topení: elektrické podlahové vytápění, krb s krbovou vložkou



V jihovýchodním nároží se nachází nejvyšší bod atypického zastřešení a také velká prosklená plocha, kterou zahrada opticky vstupuje do jídelny

Z mezipodesty se vstupuje do otevřené pracovny s diagonální kompozicí, jejímž ústředním bodem je pracovní prostor s výhledem z okna. Tuto dominantu architekti zvýraznili dřevěným obložením. Vestavěné skříň i knihovna se speciální „trnitou“ odkládací stěnou jsou mírně zkosené, což budí dynamický dojem

AUTOŘI

Peter Gonda (1981)

Absolvent Fakulty architektury STU v ateliéru Mária Žitňanského, po dokončení studia s ním autorsky spolupracoval. Získal několik ocenění ve studentských a profesionálních architektonických soutěžích.

Máriu Žitňanský (1952)

Významný slovenský architekt a pedagog na Fakultě architektury STU, je autorem nebo spoluautorem mnoha oceňovaných děl, k nejúspěšnějším patří administrativní budova Montex v obci Rovinka (spolupráce Peter Gonda).

Kontakt: Žitňanský Gonda Architects
www.zgarchitects.com





PRŮHLEDY, KNIHY A UMĚNÍ

Tři okrouhlé stropní průzory vnášejí světlo do centrálního dvoupodlažního prostoru knihovny-galerie a podporují vzdušnost interiéru. Strohý bílý kvádr vyniká účelnými realizačně zvládnutými detaily, které nehýří falešnými finesami. Pravdivá reakce architektů z Ateliéru hipposdesign na okolí vytvořila výjimečné zázemí i výstavní prostor pro výtvarně nadanou rodinu.

TEXT: JANA VAŇÁTKOVÁ | FOTO: JIŘÍ HURT

Souhvězdí Eda-Šárka-Petr na stropní ploše mění v průběhu dne barvy a s nimi i atmosféru hlavní obytné části domu; světlíky vpouštějí sluneční svit do bílého vnitřního prostoru, v noci rámují výhledy na temnou hvězdnou oblohu. Kruh, diagonála, obdélník, čtverec prolínají v různých podobách jednoduchou hmotou domu a sjednocují ho v detailech – malby na stěnách, typografická díla, kruhový konferenční stůl, prosvětlené obdélníky nad klasickými dveřmi, čtverec okna v koupelně či keramické kachle obkladů, diagonála schodiště. Základní geometrické tvary důsledným opakováním a precizním provedením získávají samy o sobě důrazný význam. Vyabstrahovaná forma interiéru s kvalitní dřevěnou podlahou tvoří čistý rámec aktivního života tříčlenné rodiny, která si „bílý list papíru vybarvuje“ po svém – vlastními uměleckými díly a artefakty přátel, jak popisuje

jeden z dynamické dvojice architektů Ateliéru, MgA. Ondřej Tobola.

Přísně střežené dědictví

Zadání klientů znělo jednoduše – vytvořit funkční a pohodový dům s knihovnou pro několik tisíc svazků. „Objekt byl především navrhovaný zevnitř ven,“ říká druhý ze zakladatelů Ateliéru hipposdesign, MgA. Radim Babák. „Okolní vesnice je různorodou kompilací všeho možného. Nesnažili jsme se přizpůsobovat jejímu charakteru, vlastně žádný neexistuje. Nechtěli jsme se tvářit, že navracíme vesnici zpátky do původního stavu. V současnosti je realita taková, že sousedé spolu komunikují jen v nejnútnejších případech. V původní koncepci byl tedy dům do veřejného prostoru obrácen jednou stěnou s pouze jedním průzorem z kuchyně. Během konzultací do stěny přibýlo čtvercové okno rohové koupelny v patře.“

Zimní atmosféra ještě zvýrazňuje střízlivou estetiku domu, založenou na principech funkcionalistické architektury: elementární geometrické tvary, pásové prosklené plochy, hladké bílé fasády, žádné zbytečné prvky...

Stále ještě radikální stěna s nepřístupným výrazem geometrické abstrakce je v přímém kontrastu k jihozápadní straně objektu obrácené do zahrady. Prosklené velkoformátové dveře v přízemí kopíruje pás oken v patře, obojí je zastíněno exteriérovými screenovými roletami opticky ukrytými do integrovaných kapes ve fasádě. Klasická zděná stěna je tu kombinována s ocelovou a železobetonovou konstrukcí. Hlavní vstup do domu, netradičně pojatý z prostoru zahrady, zdůrazňuje okolí nastavená záda a ponechává veškeré funkce rodiny v privátní zóně čelem do ovocného sadu zděděného spolu s celým pozemkem po předcích.

Ve stopách funkcionalistů

Provázanost zahrady s interiérem domu se nese v duchu funkcionalistických mistrů: „Pokud dobře navrhnete propojení domu s exteriérem,

nepotřebujete markýzy, altány ani terasy. Základní prostor domu je nasycený funkcí a není třeba ho doplňovat dalšími přístavky," říkají ve shodě architekti. „Stačí otevřít posuvné dveře a jídelní stůl se otevře zahradě. Je to jednoduchý prvek, který použil už v roce 1927 Mies van der Rohe a spousta dalších funkcionalistů. Často stačí jen správně nastavit základní situaci.“ Bezprostřední okolí objektu je tedy pouze zpevněno a ponecháno přímé komunikaci se zeleným kobercem trávníku. Čilý dialog s vlastní zahradou a původní stavbou umístěnou na její protilehlé hraně odráží i aktivní přístup majitelů k životu. Starý objekt funguje v současné době jako keramická dílna majitelky, přičemž nová stavba slouží jako nárazová galerie pro nově vypálené kolekce i další výtvarná díla investora. Stálou expozici můžeme kromě stěn galerie nalézt také na čelní stěně koupelny ve druhém nadzemním podlaží, která je trvalým otiskem kreativity paní domu.

Detail, který posouvá celek

Kromě koupelny využívající shoz prádla do prvního podlaží jsou v patře dvě ložnice a pracovna. Odlehčené transparentní schodiště propojuje galerii s přízemím, kde na hlavní obytný prostor navazuje kuchyně s jídelnou. Posuvnými dveřmi, které zajišťují do kapes ve stěnách, je lze opticky oddělit. Dále je zde prádelna, sklad a malá koupelna s WC. „Snažíme se vždy o čisté návaznosti, takže například parapety z tenkých desek plynule navazují na ochoz, zárubně bezfalcových dveří s negativní spárou eliminují problém s křivým napojením omítek, integrované šoupačky mezi kuchyní a obývacím prostorem tvoří jen čistou příčku,“ říká architekt Tobola a kolega dodává: „Používáme standardní výšku dveří, ale všechny zárubně nastavujeme proskleným naddveřním otvorem. Je to princip, který prostor prosvětlí a provzdušní. Obecně nejde o drahé detaily, ale posunou projekt zcela jinam. Vidíme luxus ve vytváření kvalitního prostředí, ve výhledu do zahrady, v čistém a přehledném prostoru. Pak stačí jen dva tři funkční solitéry, které prostor doplní, a funguje to.“ Díky této filozofii působí centrální místnost velkoryse, prostorně, zdá se mnohem větší, než ve skutečnosti je. ✖

SLOVO ARCHITEKTŮ

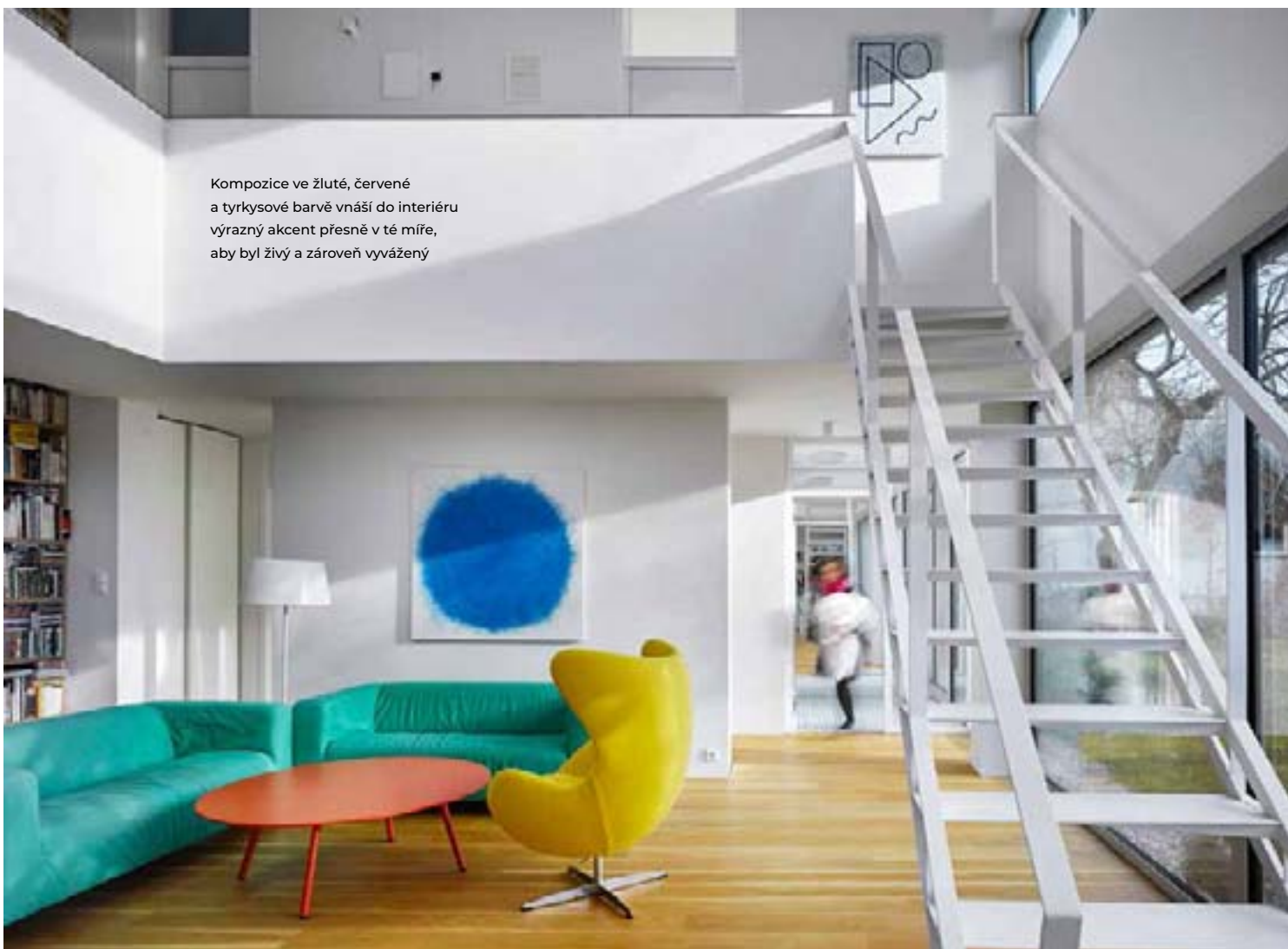
„Propojení architektury a designu vnímáme jako neoddělitelnou součást naší práce. Je mnoho příkladů v historii, kde architekt dokázal ve svém projektu s naprostou suverenitou navrhnout kromě domu i kompletní interiér od nábytku, koberce až po kliku u dveří.“



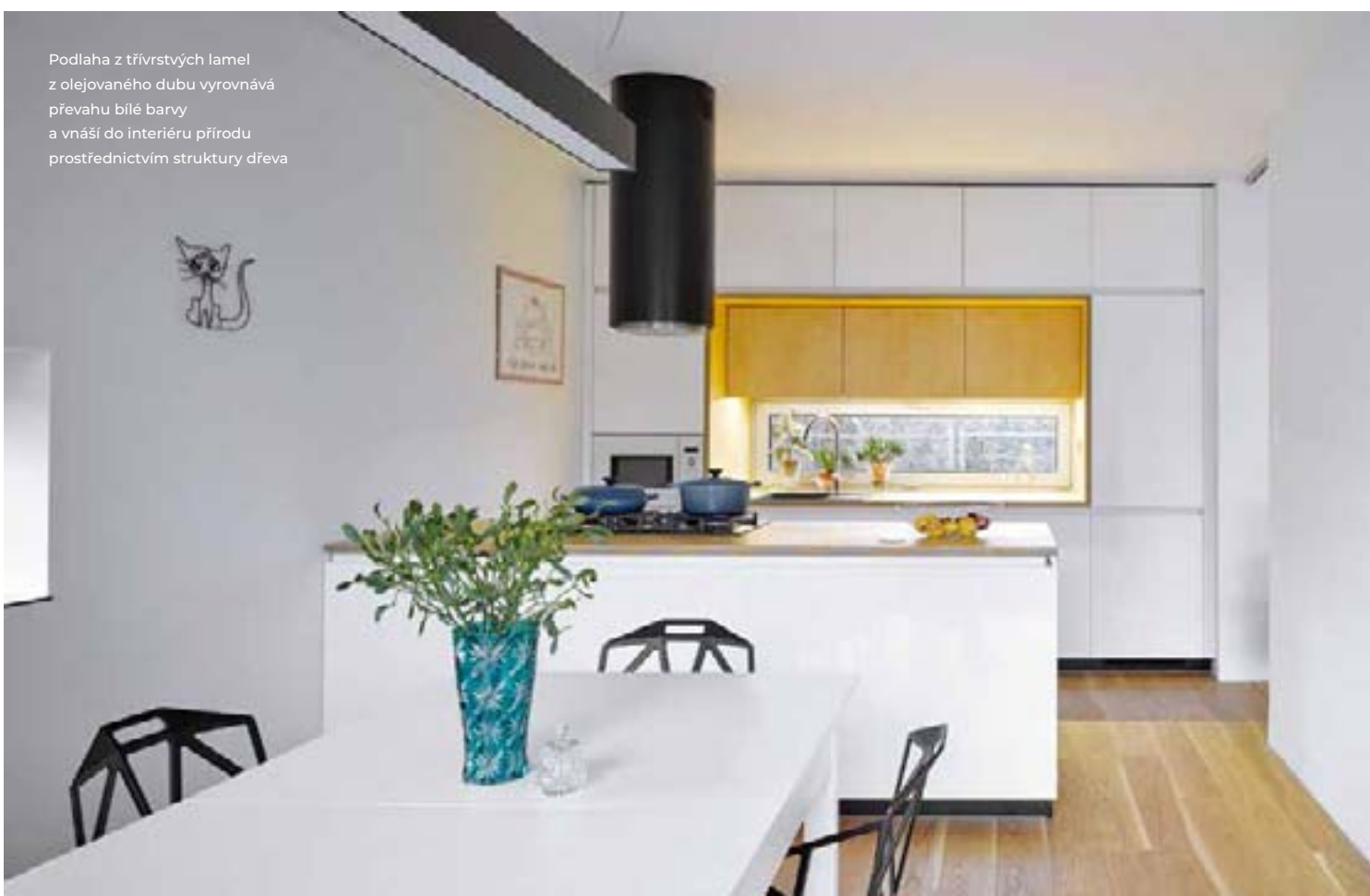
Centrální společný obytný prostor přechází (spolu s knihovnamí) na galerii v patře. Vybavení interiéru tvoří několik kvalitních nábytkových solitérů a výtvarná díla



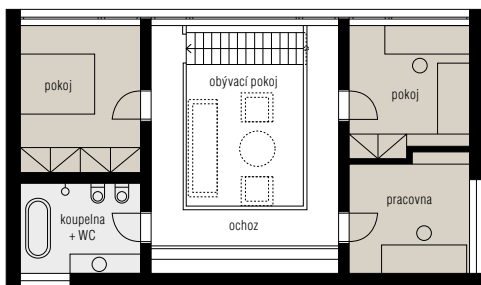
Největším luxusem domu je jeho přímá vazba na zahradu, která se promítá téměř do každé místnosti. Neruší ji ani ocelové schodiště, přestože přechází téměř přes celou čelní stěnu obývací haly



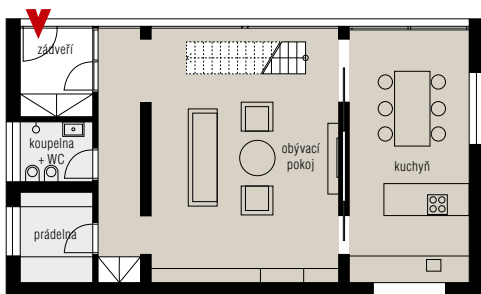
Kompozice ve žluté, červené
a tyrkysové barvě vnáší do interiéru
výrazný akcent přesně v té míře,
aby byl živý a zároveň vyvážený



Podlaha z třívrstevných lamel
z olejovaného dubu vyrovnává
převahu bílé barvy
a vnáší do interiéru přírodu
prostřednictvím struktury dřeva



Patro



Přízemí



obytné prostory | zázemí

TECHNICKÉ ÚDAJE

Dispozice: 4 + 1

Zastavěná plocha: 106 m²

Užitná plocha: 148 m², z toho 1. NP – 86 m²,
2. NP – 62 m²

Konstrukční systém: zateplená nepodsklepená, dvoupodlažní zděná stavba s plochou střechou, v kombinaci s ocelovou a železobetonovou konstrukcí

Výplně otvorů: okna hliníková s izolačním trojsklem, dveře atypické bezfalcové a skleněné posuvné

Podlahy: obytné prostory – třívrstvá masivní lamela dub-olej; koupelny a technické zázemí – bílá keramická mozaika

Vytápění: kombinace konvektorů a deskových radiátorů; zdroj – kondenzační plynový kotel

AUTOŘI

MgA. Radim Babák (1972)
a MgA. Ondřej Tobola (1981)

Společně založili v roce 2003 Ateliér hipposdesign. Od svého vzniku získal mnoho ocenění, v loňském roce byl například nominován na cenu Designér roku Czech Grand Design 2015, v roce 2016 získal za kolekci soft ocenění EDIDA, Nábytek roku od Asociace českých nábytkářů, nebo Stavbu roku za RD v Tehově v časopise Můj dům. Metoda práce Ateliéru hipposdesign je založena na zapojení klienta do týmové spolupráce. Ateliér zajišťuje celkové projektové zpracování zakázky od úvodních studií přes řešení technických detailů až po odborný dohled při realizaci, přičemž spolupracuje s předními českými výtvarníky a specialisty v oboru.

Kontakt: www.hipposdesign.com



Atypické dveře s prosklenými nadsvětílkami přispívají k výjimečné vzdušné atmosféře interiéru



Koupelna je obložena bílou mozaikou, jemně ladící s nábytkem z překližky. Dekorativní dlaždice s plastickým povrchem byly vyrobeny na objednávku speciálně pro tento dům



OBÝVACÍ POKOJ PRO AUTO

Koníček může ovlivnit nejen život člověka a jeho rodiny, ale třeba také podobu domu, v němž bydlí. V případě automobilového závodníka ovlivnila jeho životní záliba vzhled a dispozice domu, který si nechal postavit, velmi zásadně. Za originální, přitom neokázalé a dokonale promyšlené řešení získal dům cenu vydavatelství Business Media CZ v soutěži Brick Award 2016.

TEXT: DANA D. DAŇKOVÁ | FOTO: FILIP ŠLAPAL

Základním a určujícím prvkem celé stavby nebyla ani kuchyně, obývací či tělocvična, ale garáž. Priority většiny investorů tkví obvykle jinde. Nicméně automobilový závodník může mít logicky zcela jinou hierarchii hodnot.

Původně však měl být ve hře zcela jiný dům. Jeho přestavbou byli pověřeni architekti Ján Stempel a Jan Jakub Tesař z ateliéru Stempel & Tesař architekti. „Naše spolupráce vznikla na základě poptávky na přestavbu stávajícího bydlení klienta,“ vysvětluje Jan Jakub Tesař, „impulsem byla úprava jejich domu tak, aby alespoň částečně umožnil práci na závodních automobilech.“ Ukázalo se však, že jakékoli změny vedou pouze ke kompromisům, a nejlepším řešením je tedy zcela nový dům. A jelikož majitelé již v rodinném domě bydleli, měli jasnou představu o jeho velikosti, počtu místností,

vybavení a podobně.

„Zcela jistě bylo zajímavé dosáhnout na poměrně malém pozemku skloubení koníčka – tuningu aut – s bydlením. To vlastně definovalo celou stavbu. Co se ale výrazu domu a materiálů týče, měli jsme naprosto volnou ruku, kterou usměrňoval v podstatě jen pevně daný rozpočet stavby.“ Aby byla minimalizována zastavěná plocha na nepříliš velkém pozemku a současně vznikla jednoduchá a kompaktní stavba, úsporná z hlediska výstavby i následného provozu, stala se garáž, základní kostka skládky, zcela přirozeně součástí hmoty domu. A protože v ní měla být také dílna, ve které by během zimy pouhé temperování nestačilo, bylo dalším důvodem jejího začlenění do objemu stavby také nezbytné vytápění.

Nahoru po schodišti dolů...

Dominantou stavby je přistavěná terasa s pergolou. Černá rámová konstrukce z ocelových I nosníků a plechů se výrazně odráží od jednoduché bílé stavby, korunována červenými stínicími plachtami

Dům se přizpůsobuje automobilovému snu i svými dispozicemi, je rozdělen dle zásady „dole se pracuje, nahoře se bydlí“. Místnosti mění svou výšku v důsledku výškových nároků spodních prostor. Obývací pokoj a samotná dílna jsou vyšší na úkor ostatních běžných místností. Vysoký strop dílny vyrovnává běžná výška ložnic, které jsou situovány nad ním, převyšovaný obývací prostor zase dorovná výšku stropu kanceláře v přízemí. Tato mnohotvárnost ovlivňuje barevnost interiéru. Proporce vnitřních prostor a průhledy z obývacího pokoje jsou samy o sobě natolik zajímavé, že byly místnosti ponechány v poněkud střídmé kombinaci bílé barvy stěn s pohledovým betonem stropu. Obytný prostor barevně oživují hřbety knih v dominantní velké knihovně.

Protože přízemí domu bylo vyčleněno pro garáž, obytné místnosti byly přesunuty do patra.



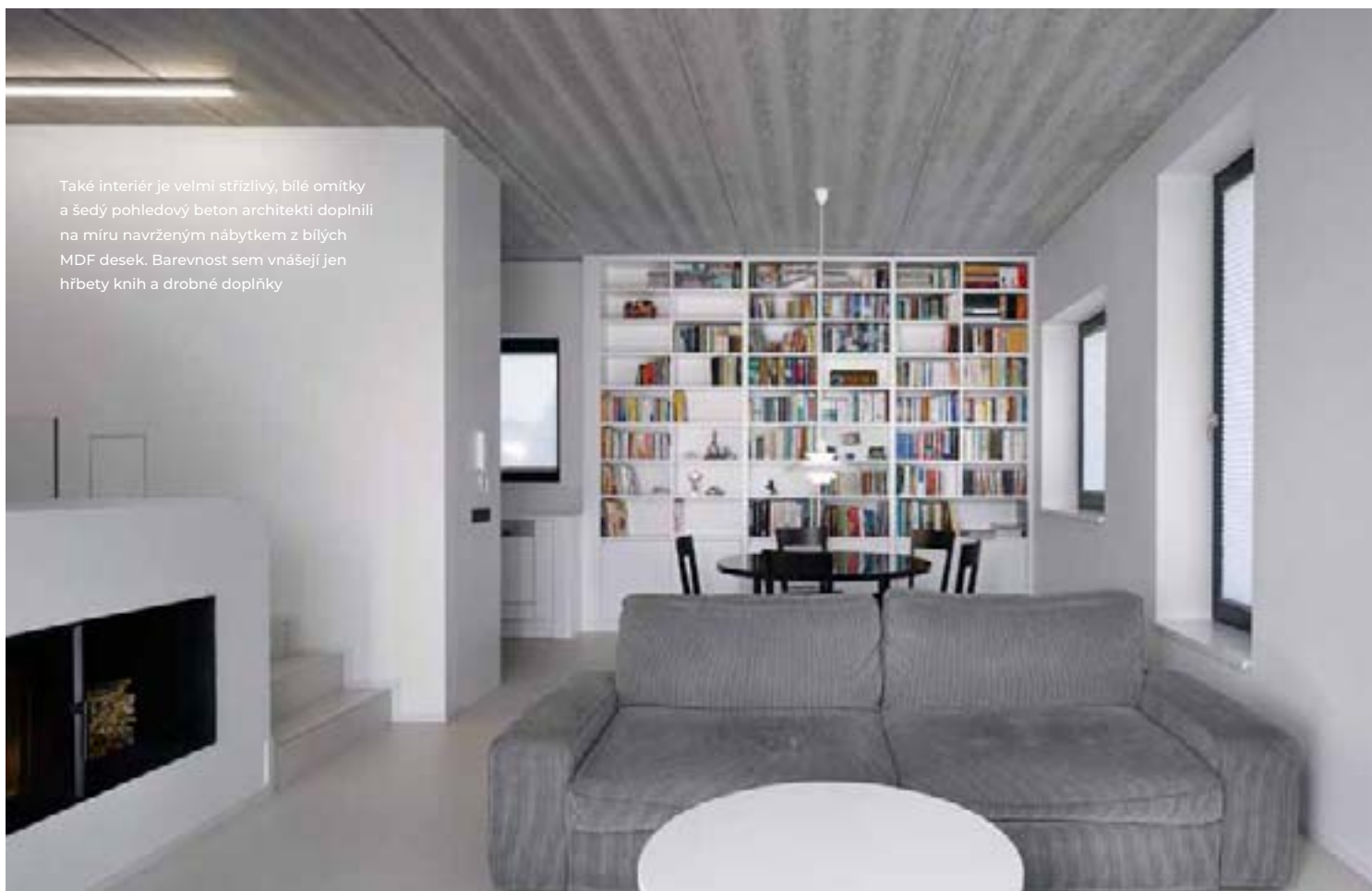
Současně klient požadoval kryté stání pro auto. „To vše řeší ocelová konstrukce u jižní fasády, která současně zajišťuje také propojení domu se zahradou přes točité schodiště a vytváří velkorysou terasu, stíněnou plachtami, které jsou v letních měsících vítanou sluneční clonou i pro interiér. Nadto tvoří konstrukce krytý vstup do domu a v neposlední řadě, díky ocelové síti, i konstrukci pro popínavé rostliny.“ Umístění pokojů do patra při pohledu z okna zvětšuje zahradu, přes střechy sousedních nižších domů si obyvatelé domu užívají krásný výhled na přírodní rezervaci.

Mnohotvárnost tradice

Dům, ač jednoduchých geometrických tvarů, působí díky použitým materiálům a barvám na první pohled neobvykle, možná až futuristicky. „Nesnažíme se dělat trendy zajímavé domy,“ reaguje Jan J. Tesař, „ale spíše takové, v nichž se bude dobře bydlet a budou dobře fungovat. I když tak možná na první pohled dům nevypadá, je poměrně tradiční, co se stavebních postupů týče. I na první pohled neobvyklá ocelová konstrukce terasy je jednoduchý zámečnický výrobek, jen možná nejsme na ocelové pergoly u rodinných domů tolik zvyklí.“ ✘



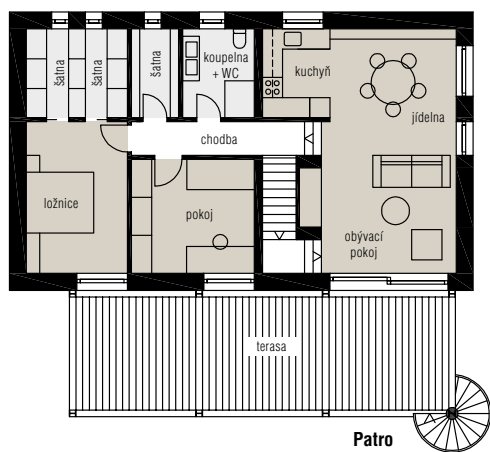
Kuchyň je pojata zcela minimalisticky, povznáší ji výrazný kontrast bílých ploch a černého jídelního stolu



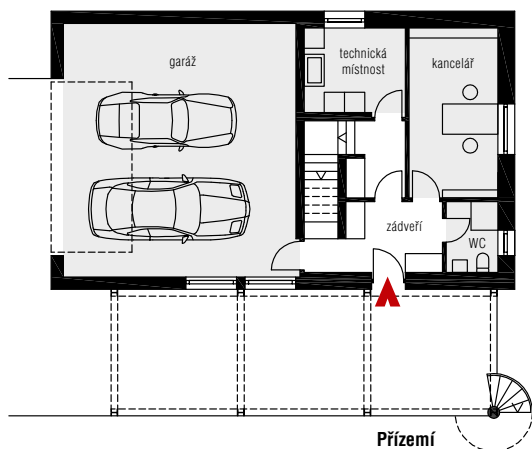
Také interiér je velmi střízlivý, bílé omítky a šedý pohledový beton architekti doplnili na míru navrženým nábytkem z bílých MDF desek. Barevnost sem vnášejí jen hřbety knih a drobné doplňky



Bílé a lesklé povrchy odrážejí světlo a napomáhají dokonalému prosvětlení interiéru. Rozdíl mezi úrovní podlah ve společné obývací části a v ložnicích vyrovnává malé schodiště



Patro



Přízemí



Koupelna je opatřena velkoformátovým matným obkladem a černou dlažbou. Oranžový nábytek otepluje atmosféru



TECHNICKÉ ÚDAJE

Zastavěná plocha: 113 m²

Užitná plocha: 178 m²

Konstrukce: betonová základová deska, zdicí systém Porotherm, obvodové zdivo 50 Hi Profi DRYFIX, stropy železobetonové monolitické, plochá střecha, terasa a schodiště z ocelových profilů

Výplně otvorů: okna hliníková s izolačními trojskly, dveře dřevěné do obložkových zárubní

Vytápění: ústřední teplovodní, plynový kotel

Za promyšlenou architekturu s uplatněním zdicího systému Porotherm získala stavba cenu v soutěži Brick Award 2016, kterou vyhlásila společnost Wienerberger cihlářský průmysl, a. s.

AUTOŘI

doc. Ing. arch. Ján Stempel (1959),
Ing. arch. Jan Jakub Tesař (1981)

Ján Stempel vystudoval architekturu v Budapešti, od r. 2004 vede vlastní ateliér. Působí jako pedagog na Fakultě architektury ČVUT v Praze. V roce 2008 založil studio Stempel & Tesař architekti společně s Janem Tesařem, který studoval na prestižní univerzitě v Delftu v Nizozemsku a Fakultě architektury ČVUT v Praze.

Stempel & Tesař architekti

Thákurova 9, Praha 6, stempel-tesar.com
Wienerberger cihlářský průmysl, a. s.
Plachého 388/28, České Budějovice
www.wienerberger.cz



Terasa má tmavou dřevěnou podlahu. Atypické zábradlí – síť z ocelových lanek odlehčuje vzhled domu a umožňuje takřka nerušený výhled do okolí



SVĚTLO A PROSTOR

V křížení dvou os ve vztahu k sousedním domům stojí dřevostavba na půdorysu pravidelného lichoběžníku. „Spojení domu s kontextem místa je definováno jeho otevřením do prostoru. Jestliže kvalitní architektonický návrh něco přináší, pak jsou to dvě zásadní nehmotné věci, světlo a prostor,“ říká autor návrhu, architekt Libor Přeček.

TEXT: DANIELA RÍGROVÁ | FOTO: JIŘÍ ERNEST

Základní principy své práce uplatňuje architekt Přeček i v případě dvoupodlažní dřevostavby v rovinné oblasti obce na břehu Berounky. „Pro konstrukčně velmi jednoduchý objekt je klíčové správné umístění do pozemku,“ říká o své realizaci s výhledem na vrcholky Hřebenů jihozápadně od Prahy. Při severní hranici pozemku, zády k veřejné komunikaci, stojí stavba, jež se hlavním průčelím otvírá k jihu. Fasáda je zčásti zalomená východním směrem, takže se interiér stáčí za dopoledním sluncem a co nejširším výhledem na okolní pásmo kopců.

Dva prvky – pevný i dynamický – jsou vizuálně i materiálově odlišeny: „Kompaktní část kvádru je obložena bílými cembolitovými deskami, zalomenou plochu otevřenou do zahrady pokrývá modřínový obklad. Tvar domu odůvodňuje nejen krásný panoramatický výhled, ale i snížení provozních nákladů díky přirozeným solárním

ziskům jihovýchodní orientace obytné části domu,“ vysvětluje autor projektu koncept nízkoeenergetického objektu.

Správná architektura umožňuje růst

Série oken v jihovýchodním pásu fasády hraje v konceptu domu velkou roli. Není samoúčelným ozvláštňujícím geometricky jednoduché hmoty, ale stává se jeho nedílnou součástí. „Jdete po obvodu místnosti a skládáte výhled jako obraz výsečí od jihu k východu. Měkká struktura a difuzní světlo zástěn a okenních žaluzií proměňují scénu interiéru podle nálady, kompozice prostoru se díky nim mění. Zakřivení, přivření prostoru činí hlavní obytnou místnost kompaktnější, uplatňuje v ní proměnlivé odrazy světla,“ popisuje Libor Přeček a pragmaticky dodává: „Jedno velkoformátové okno jsem zúžil na řadu menších také z finančních důvodů. U tak malého domu se dá správným výběrem oken na této poloze ušetřit až 60% nákladů.“ Kromě dominantního obytného prostoru, kde se setkává

„Pro konstrukčně velmi jednoduchý objekt je klíčové správné umístění do pozemku,“ říká autor o své realizaci s výhledem na vrcholky Hřebenů jihozápadně od Prahy

kuchyň, jídelna a obývací pokoj s knihovnou, se v přízemí nachází koupelna s toaletou a vstupní předsíň se schodištěm do prvního patra. „Dispozice nadzemního podlaží je navržena tak, aby ji bylo možné obývat jak v naprosto otevřené variantě loftu, tak v dispozičně rozdělené variantě se dvěma samostatnými přístupnými pokoji,“ říká architekt o druhém podlaží, kde je v současné době využívána ložnice, otevřená pracovna s koupelnou a technické zázemí. „Prostor má ve variantě s otevřenou galerií silnější výraz, ale bude fungovat, i když se směrem dolů uzavře.“

Existuje však i jiná možnost práce s původním konceptem – dům totiž může růst i nahoru. Vertikální spirála je připravena expandovat do dalšího patra, ať už formou dřevěné nástavby, nebo obytné terasy nad současnou galerií. „Každý správně nastavený koncept umožňuje určitou míru otevřenosti k dalšímu růstu,“ uzavírá Libor Přeček. ✕



„Pokud je dobře vytvořený koncept domu, podaří se vytvořit neutrální scénu z bílého nábytku a kvalitní podlahy, pak prostor umožňuje určitou variabilitu zabydlení, aniž by utrpěl případným nevhodně zvoleným nábytkem. Jestliže je ale špatně vytvořený koncept, ani designové zařízení ho nezachrání,“ říká Libor Přeček



„Pro konstrukčně velmi jednoduchý objekt je klíčové správné umístění do pozemku,“ říká autor o své realizaci s výhledem na vrcholky Hřebenů jihozápadně od Prahy



Do konceptu panensky bělostného interiéru skvěle zapadají elektrické sálavé panely z bílého mramoru. Velkou prosklenou plochu architekt promyšleně rozdělil na řadu užších oken, čímž se světlo v interiéru více roztýlí, vzniká zajímavá světelná hra a zároveň se snižuje riziko přehřívání domu

Celý interiér domu doslova „tone“ v bílé barvě a slunečním záření, jen podlaha z dubového dřeva má příjemně teplé jantarové zbarvení.

Přízemí je propojeno v jeden prostor otevřený v horizontálním i vertikálním směru – nad budoucí čajovnou je otevřená galerie do horního podlaží. Když je potřeba, pracovnu lze oddělit japonskou stěnou z posuvných textilních panelů





Do střízlivého interiéru vnášejí dynamiku drobné akcenty v živých odstínech fialové, žluté, modré a zelené barvy

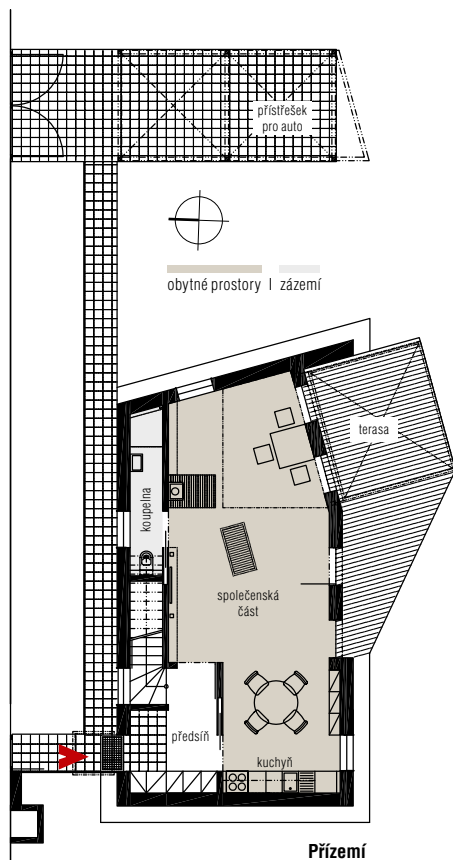
Pohledová plocha v kuchyni je ozvláštěna potiskem s barevným dekorativním motivem



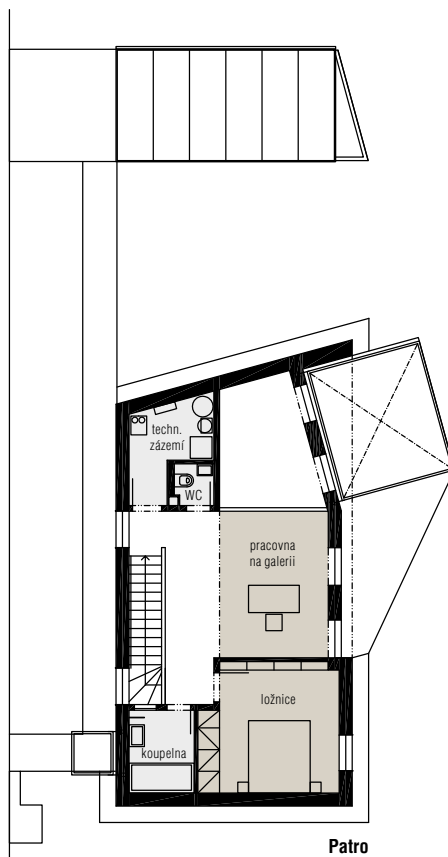
ZAÚJALO NÁS

STUDIE TEPLA A BAREV

Celková koncepce nízkoenergetického domu pracuje kromě přirozených přírodních zdrojů také s konstrukčními materiály a systémem vytápění. Díky výborné izolaci a nucenému větrání s rekuperací tepla je možné vnitřní prostor úspěšně temperovat pouze slabým výkonem elektrického topení v podobě mramorových sálavých panelů. Tepelné ztráty jsou tak malé, že se vzhledem k provozním nákladům dům pohybuje v pasivním standardu. Díky rekuperaci a teplovzdušnému vytápění se dá vytopit také krbovými kamny a elektřinou ho případně dotemperovat. Jednoduchá barevnost s citem pro kontrast otvírá prostor svobodnému pohybu energií a podporuje jeho hlavní přednosti – volnost a hru světla. „Bílý vestavěný nábytek, bílé stěny a dveře, dřevěná podlaha tvoří rámec interiéru. Lidé a věci prostor zabydlí a vnášejí do něj barevnost života,“ říká architekt.



Přízemí



Patro

TECHNICKÉ ÚDAJE

Dispozice: 4 + 1

Zastavěná plocha: 74 m²

Obytná plocha: 104 m²

Konstrukce: betonové základové pasy a základová deska, montovaná dřevostavba – lehký dřevěný skelet s rámovou sloupkovou konstrukcí, strop a střechu tvoří dřevo-ocelové příhradové nosníky POSI, převýšená atika na všech stranách, odvodnění zajištěno systémem zaatikových vpustí a okapními venkovními svody svedenými pod fasádním obkladem

Osazení otvorů: dřevěná eurookna s tepelněizolačním trojsklem, vnitřní dveře dřevěné vyrobené na míru, posuvné a otevíravé

Vytápění: mramorové elektrické sálavé panely, řízené větrání s rekuperací tepla, krbová kamna

Koupelny jsou obloženy velkoformátovým matným bílým obkladem 30 x 60 cm, který opticky zvětšuje prostor



AUTOR

Ing. Libor Přeček, Ph.D. (1977)

Vystudoval Fakultu stavební na ČVUT v Praze, později absolvoval doktorandské studium na Fakultě architektury tamtéž. Do roku 2006 prošel několika architektonickými ateliéry na pozici architekta a hlavního projektanta. V r. 2006 založil architektonický a projekční ateliér PLANS Architekti, s. r. o., od r. 2009 vede vlastní projekční kancelář Libor Přeček Architekti. V rámci architektonických návrhů zohledňuje principy feng-šuej a další metody, které vedou k celkovému harmonickému návrhu stavby i interiéru, zaměřuje se především na rozvoj a propagaci vícepodlažních dřevostaveb. Od února 2015 opět působí jako pedagog na Fakultě stavební, ČVUT Praha.

Kontakt: **Libor Přeček Architekti**

Střešovická 429/20, Praha 6

www.precek.eu

DŘEVOSTAVBA V MODERNÍM STŘIHU



S nadhledem a elegancí se v malé obci Středočeského kraje usadil dvoupodlažní rodinný dům, jenž disponuje všemi prvky střízlivé moderní dřevostavby dobře zasazené do kontextu místa.

Dřevostavba kompaktního tvaru se sedlovou střechou se dobře hodí do venkovské zástavby a navíc přesně odpovídá stylu architektonického studia Domyjínak, které ji navrhovalo

TEXT: DANIELA RÍGROVÁ | FOTO: JAROSLAV KVÍZ

Zeokázalý vesnický dům jednoduchého tvaru s otevřeným prostorem a výhledem do krajiny – tak znělo zadání klientů, jež architektonické studio Domyjínak beze zbytku naplnilo. Vyhovovalo stylu, kterým se architekti Petr Šíkola s Janem Černochem prezentují již od založení své kanceláře v roce 2009. Rodinná dřevostavba sleduje klasičtější linii tvorby architektonického ateliéru, přesto si s výraznějšími realizacemi nezádá.

„S klientem se léta známe, takže mohl v průběhu času sledovat naši práci, než se pro nás rozhodl,“ říká Petr Šíkola a dodává: „Ideální je pro nás stavebník, který se o architekturu zajímá, cíleně si nás jako architektky vybral na základě našich realizací, má představu o tom, co od domu očekává, a společně s námi se aktivně podílí na návrhu.“ Nutno dodat, že v takovém případě pak přicházejí sympatie a vzájemná důvěra jakoby samy sebou a stávají se dobrým základem pro budoucí spolupráci.

Konstrukce jako prvek interiéru

„Práce byla specifická zejména spoluprací s klienty, kteří mají k architektuře blízko. Měli poměrně přesnou představu o tom, jak chtějí žít, a uvědomovali si, jaký vliv bude mít dům na jejich rodinný život,“ pokračuje architekt Šíkola. Strohý objekt umístěný do severovýchodní části pozemku vymezuje prostor tak, aby co nejvýhodněji otevřel dům západnímu slunci a výhledům na okolní zeleň, zatímco přístupová komunikace se stáním pro čtyři osobní auta lemují parcelu na protější straně. Samotná hmota domu odpovídá vnitřní struktuře objektu – prosklené i plně plochy fasády s modřínovým obkladem propisují logicky členěnou vnitřní dispozici. „Z poměrně intenzivních konzultací s investory vznikl interiér kombinující vestavěné a volné prvky,“ říká architekt Šíkola. Centrální obytný prostor orientovaný na západ absorbuje maximální množství světla, jež proudí do místnosti v celé výšce domu, včetně střešního světlíku. Tesařský krov kombinovaný s táhly a prostorovým ztužením tvoří spolu s příznanými

nosnými trámy stropu a odlehčeným schodištěm nedílnou součást interiéru a podporují otevřenost volného prostoru, v němž jakoby levituje galerie se vstupy do ložnic směřovaných na východ. Dřevo vnáší do striktní barevné kompozice pocit tepla a domova. „Využití dřevěných nosných prvků v interiéru bylo přáním klientů, kteří měli představu o útulném prostoru, přírodních materiálech a bydlení na venkově. Proto je konstrukce domu v interiéru tak viditelná,“ říká Petr Šíkola.

Ve znamení přirozenosti

Příznané konstrukční prvky v interiéru i modřínové obložení na fasádě zvyrazňují základní konstrukční materiál stavby – investory oblíbené dřevo. Na betonovém základu vyrostla montovaná dřevostavba ve fošnovém systému Two by Four. Kostra tvořená nosnou dřevěnou konstrukcí s vloženou tepelnou izolací byla po zpevnění dřevoštěpkovými deskami následně opatřena opláštěním – vnější fasádou a vnitřními deskami Fermacell.



Velká prosklená plocha přes dvě podlaží, orientovaná na západ, nejen bohatě naplňuje interiér denním světlem, ale přináší i pasivní solární zisky a úspory energie potřebné na vytápění

Záliba klientů v prostém přírodním stylu zanechala stopy i v přístupu k moderním technologiím. Přestože stavba spadá do energetické kategorie A, neobsahuje žádné technologické vybavení, které často podporuje moderní domy aspirující na nízkoenergetické stavby. Majitelé dali přednost přirozenému větrání a jednoduchému topnému systému s centrálním elektrokotlem, v přízemí napojeným na podlahové vytápění doplněné konvektory a v druhém nadzemním podlaží na klasické radiátory. Celkovou tepelnou pohodu objektu i příjemnou atmosféru zvoucí k posezení dotváří dominantní krb v otevřené obývací části domu. ✘

Otevřené schodiště vede přímo z obývacího prostoru na galerii v patře, kde jsou ložnice. Přiznaná dřevěná konstrukce vytváří – spolu s krbem – pocit „tepla domova“





Základem domu je velký společný obývací prostor otevřený přes dvě podlaží až do krovu. Je tu jak sezení, tak i jídelna s kuchyní. Výtvarný koncept spočívá v kontrastu konstrukcí z přírodního dřeva a bílých stěn



Decentní přírodní barevnou škálu interiéru doplňuje šedá – šedé nátěry dřevěných oken a kuchyňská linka s dvířky antracitového odstínu

TECHNICKÉ ÚDAJE

Zastavěná plocha: 83 m²

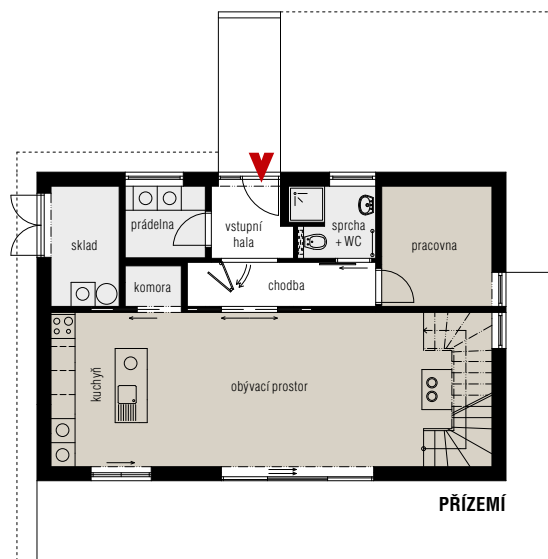
Užitná plocha: 132 m²

Konstrukční systém: dřevostavba, fošnový systém Two by Four na betonovém základu, sedlová střecha s dřevěným vaznicovým krovem; krytina plechové šablony

Výplně otvorů: okna z europrofilů s dřevěnými šedě lakovanými rámy s izolačním dvojsklem; vstupní dveře dřevěné s bočním světlíkem; vnitřní dveře jedno- nebo dvoukřídlé, plné

Vytápění: ústřední teplovodní, elektrokotel a krb na tuhá paliva

Větrání: řešeno přirozeně okenními otvory



PŘÍZEMÍ



PATRO

AUTOŘI

Ing. arch. Jan Černoš (*1976),
doc. Ing. arch. Petr Šikola, Ph.D. (*1977)

Autorizovaní architekti. V r. 2009 společně založili architektonickou kancelář Domyjínak, věnuje se architektuře a urbanismu se zaměřením na aktuální architekturu – design, energeticky úsporné koncepty, ekologii a trvale udržitelný rozvoj. Zájem veřejnosti vzbudila jejich železniční zastávka navržená pro soukromého majitele pivovaru Kocour ve Varnsdorfu.

www.domyjinnak.cz



Také ložnice v patře mají stropy otevřené do krovu. Díky strmému sklonu střechy je podkrovní prostor velmi vysoký a působí vzdušně až monumentálně



Kompaktní fasáda s velkoformátovými okny a modřínovým obložení spojuje moderní design s tradiční architekturou

VÍKEND VE VZOROVÉM DOMĚ



Se zcela novou koncepcí dřevostavby, ale i originální prezentací přichází architektonické studio Prodesi spolu s realizační firmou Domesi. Svůj Domesi Concept House totiž zájemcům nechávají doslova zažít. Noc, víkend, nebo rovnou celý týden strávený ve vzorovém domě je ideální způsob, jak se s ním seznámit.

TEXT: ZUZANA OTTOVÁ | FOTO: ARCHIV PRODESI

Návštěva vzorového domu dokáže leccos napovědět, vše ale závisí na čase, který zájemci prohlídkou domu strávili. Jedno je jisté, zpravidla ho není mnoho a většina je věnována hovoru s obchodním zástupcem. Není proto divu, že návštěva často provokuje k novým otázkám.

Z těchto zákonitostí vycházeli Ing. arch. Pavel Horák a Ing. arch. Václav Zahradníček ze studia Prodesi a realizační firmy Domesi. V mnoha ohledech inovativní projekt dřevostavby Futura Freestyle představují jak tradičním způsobem, tzn. krátkou nezávaznou prohlídkou vzorového domu, tak i formou „testovací jízdy“, kdy si zájemce na základě rezervace pronajme dům na stanovenou dobu podobně jako při rekreačním pobytu, což se vzhledem k jeho umístění na okraji obce Pulečným v Jizerských horách nevylučuje.

Dům je vybaven všemi nezbytnostmi, vše funguje jako v běžném rekreačním zařízení. „Chtěli jsme, aby si hosté mohli naživo vyzkoušet ergonomii jednotlivých prostor a v klidu se rozhodli, zda jim vyhovují,“ vysvětluje spoluvůdce návrhu, architekt Pavel Horák.

Co bylo dřív, technologie, či dům?

Tvůrci typového projektu Futura Freestyle se nijak netají tím, že při stavbě vzorového domu přišli na množství vylepšení, díky nimž se prototyp od následné produkce pro koncové klienty v mnoha detailech liší. Klientům projekt nabídli až ve chvíli, kdy si byli vším stoprocentně jisti.

Oficiální premiéra typového domu Futura Freestyle se konala v únoru 2011 v rámci veletrhu Dřevostavby, odkud se přestěhoval právě do Pulečného. Od počátku hraje v projektu typových domů Futura Freestyle zásadní roli nová

Maximální kontakt se zahradou zajišťuje velkorosé prosklení štítových stěn domu, na obývací část po celé délce navazující prostorná terasa, dále francouzské okno v kuchyňském koutu, prosklené zádveří včetně vstupních dveří i velká nedělená okna dokonale rámuje výhled na horskou krajinu

technologie výstavby CLT panely. Označení vychází ze zkratky anglického výrazu „Cross Laminated Timber“, což znamená křížem vrstvené lepené dřevo. CLT panel se skládá minimálně ze tří křížem položených a k sobě navzájem slepených vrstev dřeva, které statickým spolupůsobením vytvářejí pevný, odolný a především tvarově stálý panel. To umožňuje jejich využití pro pohledové nosné konstrukce. Ing. arch. Horák tuto technologii přirovnává k „revolučnímu“ pohledovému betonu, ale v nesrovnatelně útulnější podobě, zároveň s nižší ekologickou stopou. Na tepelnou izolaci stavby je použita minerální vata. Fasáda může být dokončena různými způsoby. Na vzorovém domě byly zvoleny modřínové palubky, které dobře odolávají vzniku plísní. Při tomto řešení je samozřejmě nutné počítat s tím, že dřevo časem získá šedostříbrnou patinu. V exponovaných místech může modřín případně i zčernat, ale na jeho funkčnosti to nic nemění. Pro uchování



Použití ocelových H profilů namísto běžné betonové základové desky funguje jako protiradonové opatření a zároveň zjednodušuje výstavbu v nerovném terénu



Přes terasu je z jídelní části přímý výhled do zeleně. Obývací část zdobí netradiční stůl z autorské kolekce Prodesi vyrobený z odřezků CLT panelů



Také interiéru vládne díky odhalené pohledové nosné konstrukci dřevo. Lze jej ponechat bez povrchové úpravy, autoři však doporučují použít ochranné laky. Zvolit lze jemnou pigmentaci, například bílou jako ve vzorovém domě, nebo naopak syté, ale tlumené barvy, které vytvoří kontrast k přírodnímu dřevu. Další možnosti představují včelí vosk či oleje, které zabezpečí ochranu dřeva, ale nepotlačí jeho přirozenou strukturu a kouzlo

Kuchyňská linka vyniká na antracitovém obkladu stěny, (laminovaná deska), za ní se ukrývá jádro koupelny a WC



původní medové barvy je třeba dřevo naolejovat a ošetření každou sezonu opakovat.

Proměnlivý dům

Svým konceptem je stavba otevřeným loftovým prostorem, který si každý může následně uspořádat podle svého, a to i později podle měnících se potřeb. Přízemí tvoří společná obývací část s kuchyní a kompaktním sociálním jádrem, patro slouží na spaní. V principu je možné vybírat

z několika typů vnitřních sociálních jader, typů a umístění schodišť, nebo doplnit podkroví o další koupelnu a oddělenou místnost. Autoři už v návrhu domu připravili dispozici tak, aby umožňovala vnitřní změny, ale aby je na druhou stranu vlastně nebylo nutné provádět. Dům je primárně určen pro 3–4 osoby s dispozicí 3 + kk. Díky platformě druhého nadzemního podlaží lze však užitnou plochu rozšířit až na 108 m² s dispozičním řešením 4 + kk. ✖



Domesi Concept House v Pulečném slouží mimo jiné i jako showroom světa Domesi. Vybavení zhmotňuje představu autorů o moderním bydlení. Nemalá část je zařízena nábytkem z vlastní kolekce, na níž se zužitkovávají odřezky z masivních panelů, použitých při výstavbě domů Domesi. Doplnují je interiérové prvky a nábytek citlivě vybíraný především od výrobců ze Skandinávie

KONTAKT

ProdesilDomesi
Husitská 36, Praha 3, tel.: 283 853 424
www.domesi.cz

TECHNICKÉ ÚDAJE

Dispoziční řešení: 3 + kk nebo 4 + kk

Užitná plocha: 76,5 m² nebo 108 m²

Zastavěná plocha: 92,35 m²

Konstrukční řešení: základové betonové patky, do nichž jsou zabetonovány H profily, masivní smrkové panely CLT

Střecha a krov: příčné rámy a žebrované elementy s pohledem z bodesky, střešní tašky Cembrit Rhombus

Výplně otvorů: okna a vstupní dveře plastové pětikomorové s izolačním dvojsklem (U=1,1 W/m²K), interiérové dveře plné z dutinkové dřevotřísky s CPL povrchem

Podlahové krytiny: lakovaná bodeska, keramická dlažba, laminát

Vytápění: elektrické přímotopy, krbová kamna

Dům není prvoplánově navržen jako nízkoenergetický, ale je možné ho na přání klienta do této kategorie posunout, případně vybavit rekuperační nebo solárními panely. Za příplatek je možná instalace komínového tělesa a krbových kamen, neboť již ve standardu má každý dům Futura Freestyle odpovídající přípravu pro komín a případně externí přívod vzduchu

Kompletní cena na klíč včetně spodní stavby a DPH: od 2 598 677 Kč

SLOVO AUTORŮ

Vzorový dům v Pulečném reprezentuje nový přístup architektonického a realizačního studia ProdesilDomesi k typovým domům: „Nemáme desítky typových domů, které jsme vymysleli za víkend jen proto, abychom zaujali maximální množství různých klientů. Jako architekti máme svůj jasný názor, jak by mělo moderní bydlení vypadat. Zároveň to byl náš první dům v technologii masivních dřevěných panelů, kterou od té doby neustále rozvíjíme. Dům tedy není jakýmsi přepisem do této technologie, ale je od první skici pro tuto technologii navržen a těží z jejích pozitivních vlastností. Intenzivně jsme například pracovali na způsobu montáže poměrně složité nosné konstrukce, která je navíc téměř celá pohledová. Otevřený prostor domu nemá v podkrovní žádné vnitřní podpory, šlo tedy o naprostou přesnost, kterou ale tvoříte na stavbě pomocí jeřábu. Jako architekti jsme se prali s limity konstrukce a čistoty celkového vyznění.“

VÍCE NEŽ 2000 ČLÁNKŮ „JAK POSTAVIT SKVĚLÝ DŮM“ ČEKÁ NA VÁS!

Škola stavění krok za krokem.

700 domů pro inspiraci, které jsme osobně navštívili.

Tištěný časopis Můj dům a Rodinný dům krok za krokem.

Archiv časopisů Můj dům, Rodinný dům krok za krokem a Rodinný dům.

Získejte unikátní prémiový obsah

Co získáte za 1 Kč během 30 dní

1. MĚSÍC
ZA 1 KČ
.....
následně 99 Kč
měsíčně



1x ukázkové číslo časopisu
Rodinný dům Krok za krokem



1x ukázkové číslo časopisu
Můj dům



přístup k našemu obsahu
online bez omezení

Předplatné můžete kdykoli zrušit a je bez závazků.

Jak můžeme být v kontaktu:

Sledujte nás na Facebooku, Instagramu a Pinterestu



Copyright © 2021- Všechna práva vyhrazena